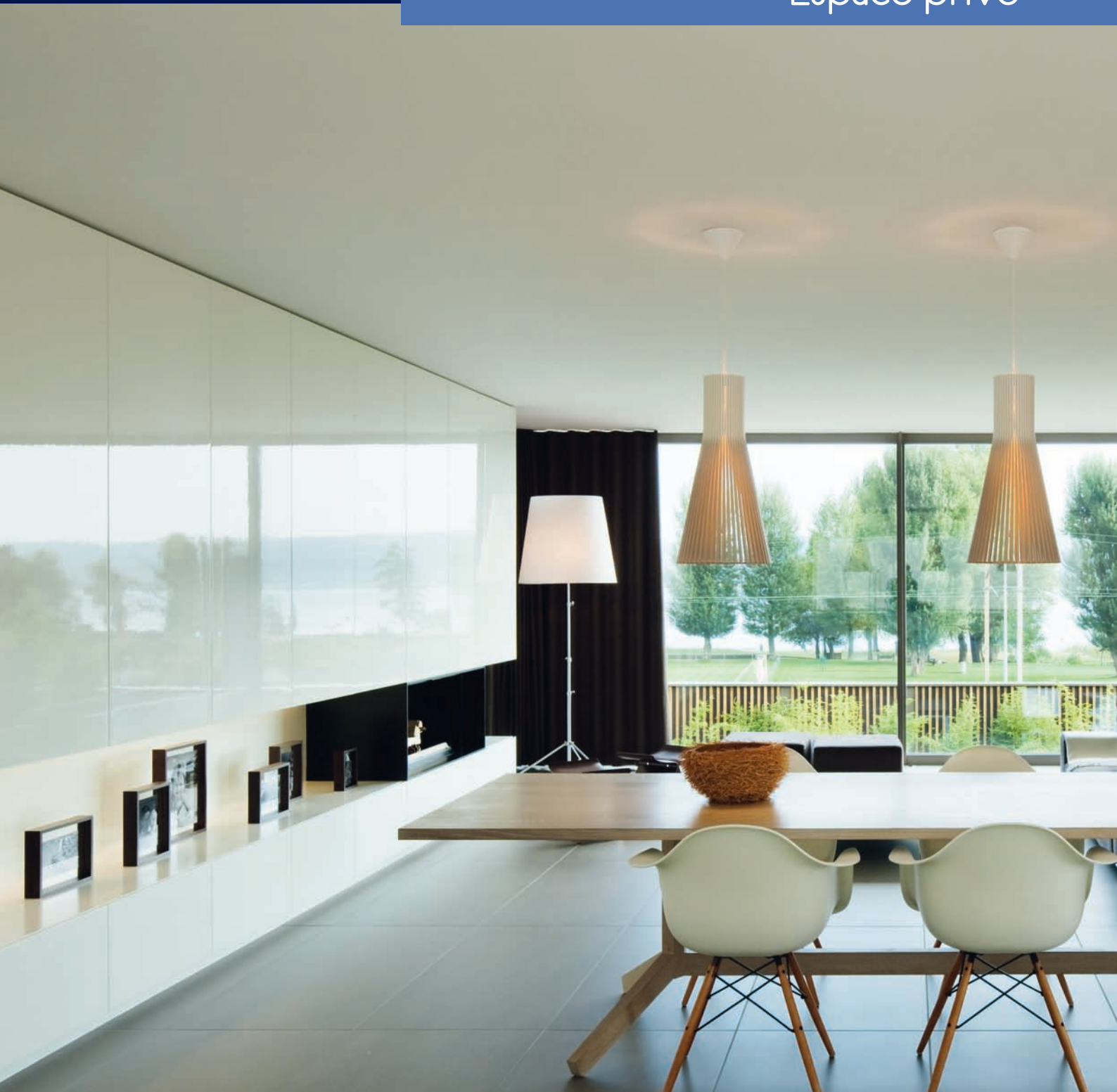
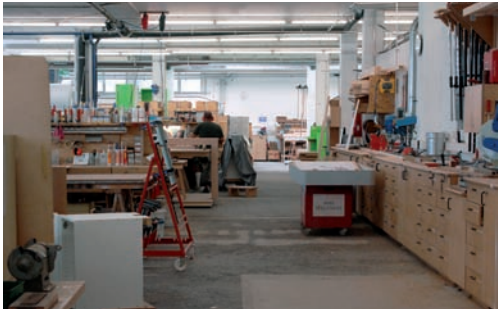


Espace privé



# Nos usines



*Wider Montreux*



*Wider Morges*



*Wider Genève*



*Espace Wider*

## Espace privé

### Habitat individuel

Cuisines .....	6
Salles de bain .....	11
Agencements .....	15
Fenêtres & Portes .....	24

### Habitat collectif

Cuisines .....	28
Agencements .....	30
Fenêtres & Façades .....	32
Portes .....	33
Sols & Parquets .....	34

### Mobilier

Appartements & Villas .....	36
Chalets .....	39



Bienvenue chez nous,

C'est avec plaisir que je vous présente notre Espace privé au travers des différents projets que nous avons finalisés ces dernières années. En parcourant cette brochure, vous pourrez apprécier l'étendue et la qualité de nos prestations.

Pour répondre à votre attente, nous avons qualifié nos activités en les regroupant en quatre Espaces : privé, prestige, public et commercial. Tous n'ont qu'un seul et même but, faire de tous vos projets d'agencement une réalité. Depuis plus de 65 ans, nous mettons toute notre passion et toute notre énergie à votre service pour répondre à vos attentes et nous adapter à vos besoins personnels et professionnels. Notre savoir-faire nous a permis de devenir un des acteurs principaux dans notre secteur d'activité, en Suisse comme à l'étranger et sur cinq continents.

D'une petite entreprise de trois collaborateurs en 1948, la Maison Wider est devenue une importante PME qui compte aujourd'hui deux cents cinquante personnes qui travaillent « en famille ». Toutes sont non seulement des artisans qualifiés, mais aussi et surtout des passionnés du travail du bois.

Mais notre succès, c'est avant tout à vous que nous le devons. En nous confiant la réalisation d'un projet, vous nous demandez de matérialiser une idée ou un besoin. En ce faisant, c'est votre bien le plus précieux que vous nous remettez pour un temps, votre confiance.

Pour l'honorer et par respect envers celle-ci, nous appliquons sans relâche, les valeurs fondamentales de la famille Wider, transmises depuis trois générations : la passion, la rigueur, le travail et le plaisir. Ces dernières, alliées à notre expérience, nous permettent de réaliser chaque objet et chaque pièce, aussi petite soit-elle, comme s'il s'agissait d'une œuvre d'art, d'un bien précieux et unique.

Le savoir-être fait le reste.

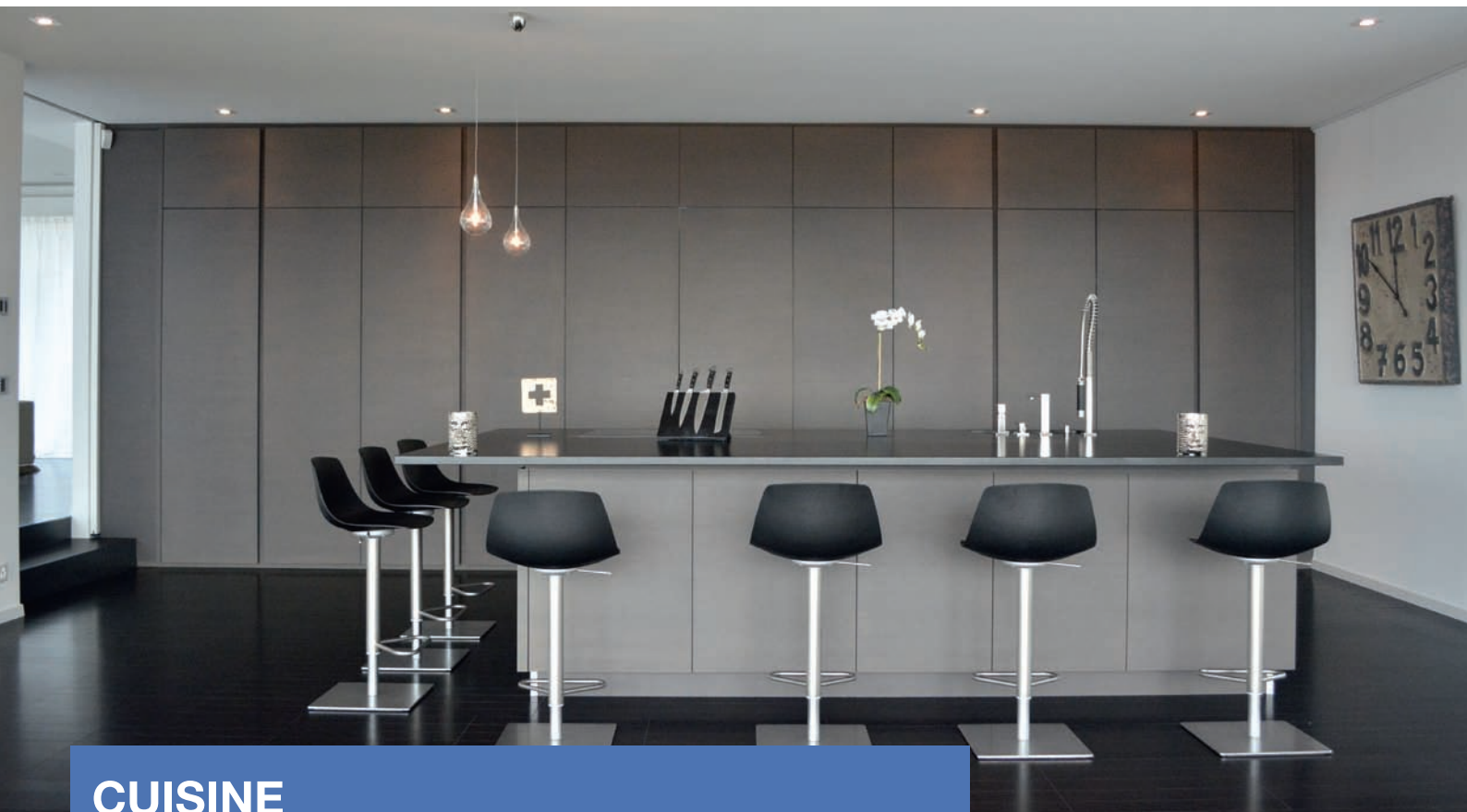
André Wider

## HABITAT INDIVIDUEL



- Cuisines
- Salles de bain
- Agencements
- Fenêtres & Portes





## CUISINE



Plan de cuisine et évier



Ilot central et chaises

De l'allure et rien que de l'allure pour cette cuisine entièrement faite à neuf.

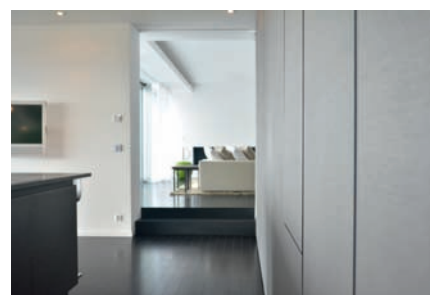
Véritable combinaison artisanale entre le savoir-faire du métier d'ébéniste et la sélection de produits standardisés, cette cuisine se positionne comme un élément architectural à part entière.

### Une porte sous tenture

Pour cette structure résolument contemporaine, le design et la technique vont de pair. La paroi murale est constituée de rangements faits sur mesure, d'un large frigo, d'un congélateur et de fours intégrés dernière génération. Deux portes sous tenture se trouvent en son milieu et donnent accès au hall central de l'appartement. Grâce au système Hawax, les portes se plient et se rentrent sur elles-mêmes, tout en étant entièrement escamotées. Cette option permet de respecter des lignes pures de construction.

### L'îlot central

Les propriétaires désiraient une cuisine professionnelle, mais discrète. Pour répondre à ce besoin de neutralité, l'essence de placage chêne des marais a été retenue. Elle habille l'entier de l'espace. Le noir absolu du plan de travail la met harmonieusement en avant, tout en lui apportant une note discrète. Une hotte intégrée dans le plan de travail permet de cuisiner en toute tranquillité.



Paroi murale

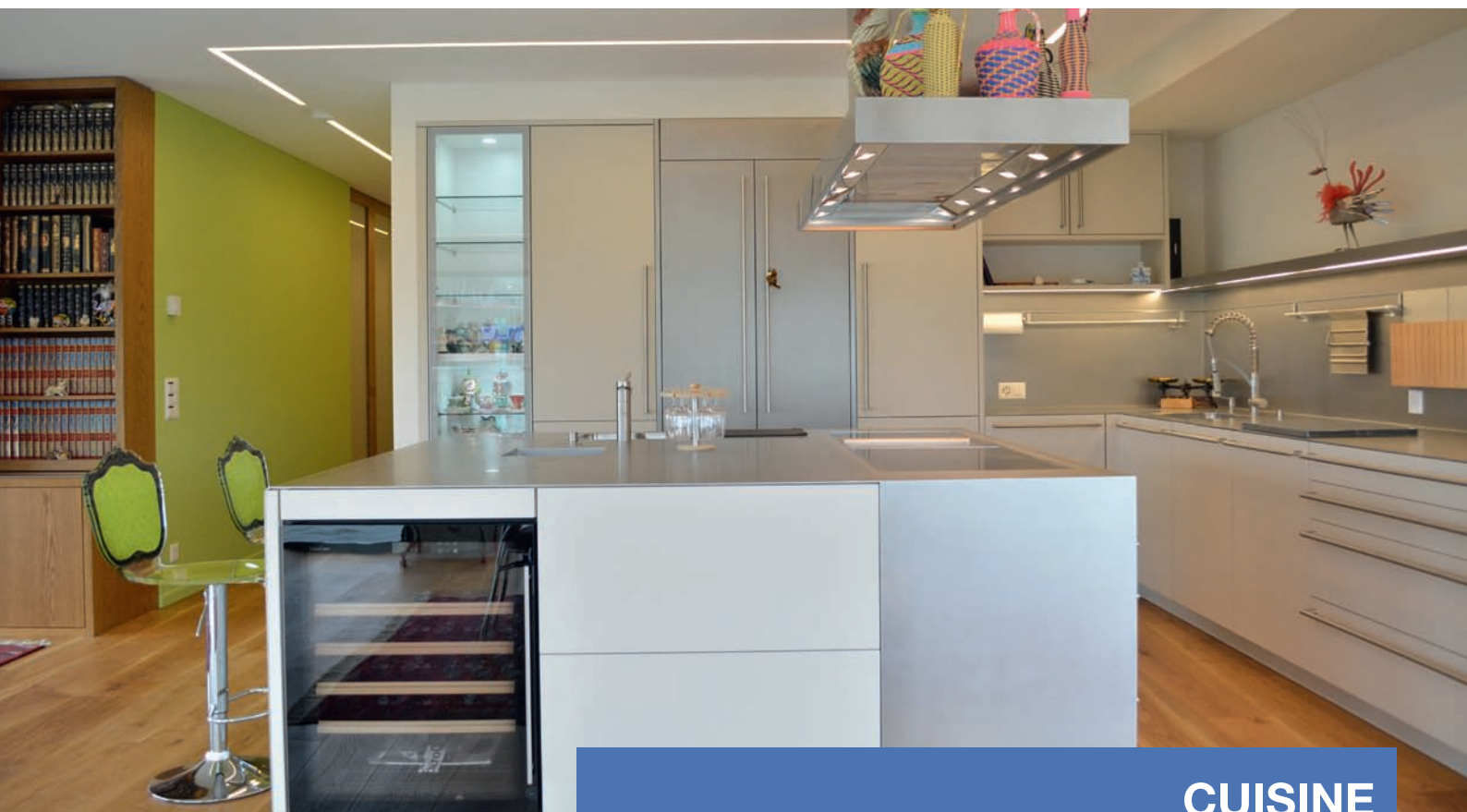
### Mobilier et luminaire

L'espace Wider de Crissier offre également l'aménagement complet des espaces de vie. Chaises, lampes et autres mobiliers finalisent les décors choisis et soulignent le style recherché. Il n'aura fallu qu'une semaine pour exécuter les travaux.

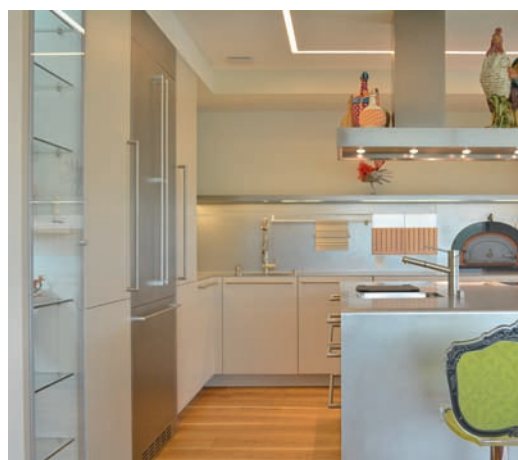
### Données Techniques

Maître de l'ouvrage :  
*Privé*

Réalisé par Espace Wider SA



## CUISINE



Le frigo américain



Le plan de travail

### Une cuisine moderne

Pour cette habitation au goût résolument contemporain, la Maison Wider a aménagé une cuisine moderne appartenant à la marque Poggenpohl.

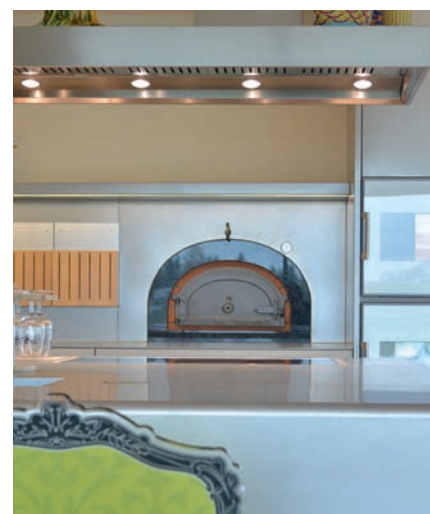
Fidèle aux lignes pures et design de la marque, la cuisine étonne au premier regard par sa composition unique. Ses éléments de rangement aux faces laquées satinées beige minéral contrastent étonnamment avec le plan de travail en inox.

### Un îlot central

Fabriqué sur mesure, les dimensions de l'îlot central sont de deux mètres sur deux. Il intègre notamment des éléments de la marque Gaggenau dont un plan de cuisson à induction, un Teppan Yaki, un wok à induction. Le solde des équipements électroménagers se compose d'un four classique, d'un four vapeur et d'un tiroir chauffant. Un frigo américain en inox et une armoire vitrée de rangement complètent l'ensemble.

### Un four à pain et pizza

Le four à pain et pizza, totalement intégré dans les structures bénéficie des dernières techniques en matière de chaleur et d'approvisionnement.



Four à pain et pizza

### Données Techniques

Maître de l'ouvrage :  
*Privé*

Réalisé par Espace Wider SA





## CUISINE



Eléments de rangements



Détail

Lorsque l'on emménage dans une construction totalement neuve, on se doit d'être en accord avec l'architecture générale de la PPE intégrée.

Pour répondre au côté design et actuel de cet appartement, la propriétaire a opté pour une cuisine en laque brillante avec un champ collé au laser sur sa face. Rehaussée d'un plan de travail en Silestone, d'une épaisseur de 6cm et de couleur blanc albâtre, la cuisine plaît au premier coup d'œil. Elle se positionne immédiatement comme un élément architectural, mais également de décor général.

### Une cuisine classique, mais actuelle

Si la cuisine peut se ranger sous une appellation dite classique, son look est totalement actuel. Le retour sur le salon forme un espace bar convivial et permet aux habitants de dialoguer en tout temps, tout en admirant la splendide vue sur le lac offerte par la position géographique de l'immeuble.

Les appareils électroménagers ont été sélectionnés auprès de la marque Siemens. Ils répondent aux attentes de la propriétaire qui désirait bénéficier d'une offre intéressante tout en profitant des dernières techniques et développements en matière culinaire.



Cuisine blanc albâtre

### Données Techniques

Maître de l'ouvrage :  
*Privé*

Réalisé par Espace Wider SA





## CUISINE



Ilot central

L'Espace Wider de Crissier regorge de mille et une idées. De la cuisine dite standard à la cuisine totalement exclusive, on y trouve de quoi répondre à tous les goûts et tous les budgets.

### Une cuisine Pronorm

La gamme Pronorm offre des cuisines de qualité avec un excellent rapport qualité prix. Ses multiples déclinaisons, tant au niveau des finitions que des éléments à composer, débouchent sur des créations pratiques et actuelles, surtout lors de rénovations.

En optant pour cette marque, les propriétaires de cet appartement sis dans les combles d'une maison d'époque ont joint l'utile à l'agréable. Sobre et fonctionnelle, leur nouvelle cuisine est en stratifié brillant, couleur magnolia. Son plan de travail, également en stratifié, présente une finition effet pierre. Les appareils électroménagers répondent aux besoins de la location. Ils proviennent de la marque Siemens et apportent le confort recherché.

L'entier du projet a été piloté par l'équipe en charge du département.



Détail du plafond



Cuisine sous les combles

### Données Techniques

Maître de l'ouvrage :  
*Privé*

Réalisé par Espace Wider SA



## CUISINE CORIAN®



Four

Usiné comme du bois, Corian® est un matériau composite plébiscité par de nombreux architectes et décorateurs. Ce «solid surface» associe sa durabilité à toute épreuve à une esthétique et une allure résolument modernes.

Facile d'entretien, en raison de son homogénéité et de sa structure non poreuse, Corian® résiste aux taches et à l'humidité. Sa structure repousse la plupart des bactéries.

### Une cuisine sur mesure

Pour ce maître de l'ouvrage à la mobilité réduite, les propriétés du produit sont un véritable avantage.



Adaptation poignée

En plus des valeurs sanitaires de Corian®, la malléabilité du matériau a permis la construction d'une cuisine adaptée en hauteur et en accessibilité. Portes, tiroirs et autres éléments de cuisson ont pu être positionnés en fonction des attentes du maître de l'ouvrage. Pour faciliter leur prise en main, les poignées ont été directement intégrées dans la matière.

Les lignes modernes, le blanc pur mettent en exergue l'élément qui se veut à la fois design et technique.



### Données Techniques

Maître de l'ouvrage :  
*Privé*

Architecte :  
*Pierre Alain Dupraz – Genève*

Réalisé par Wider Genève





## SALLE DE BAIN



Salle de bain

### Salle de bain

Pour cette salle de bain tout en rondeur, l'Espace Wider de Crissier a conçu l'entier du concept et a piloté l'intégralité de la réalisation.

Cette rénovation clé en main est tout en enfilade. Les formes arrondies, que l'on retrouve tant au niveau de la douche que du mobilier, cassent astucieusement le côté exigu de la pièce qui se compose d'une douche à l'italienne avec une cabine en verre translucide galbé, d'un receveur de douche à fleur du sol en mosaïques de carrelage et d'un système de robinetterie Hansgrohe « tradition ».

Pour respecter le désir de douceur recherché par les propriétaires, les meubles de bain ont été sélectionnés auprès de la marque Idea, collection « Moon ». Les miroirs sont issus de la même gamme. Pour le confort, le radiateur fait office de sèche-serviettes.

### Le mur décoratif

Un mur décoratif marron, taloché à la main, confère à la pièce un côté rouillé qui est rehaussé par le beige des meubles de salle de bain. Il contraste harmonieusement avec les parois en grès cérame. La pièce d'eau a été créée et réalisée intégralement par l'équipe en charge du département salle de bain de l'Espace Wider de Crissier. Les travaux n'auront duré qu'une semaine.



Armoire, détail

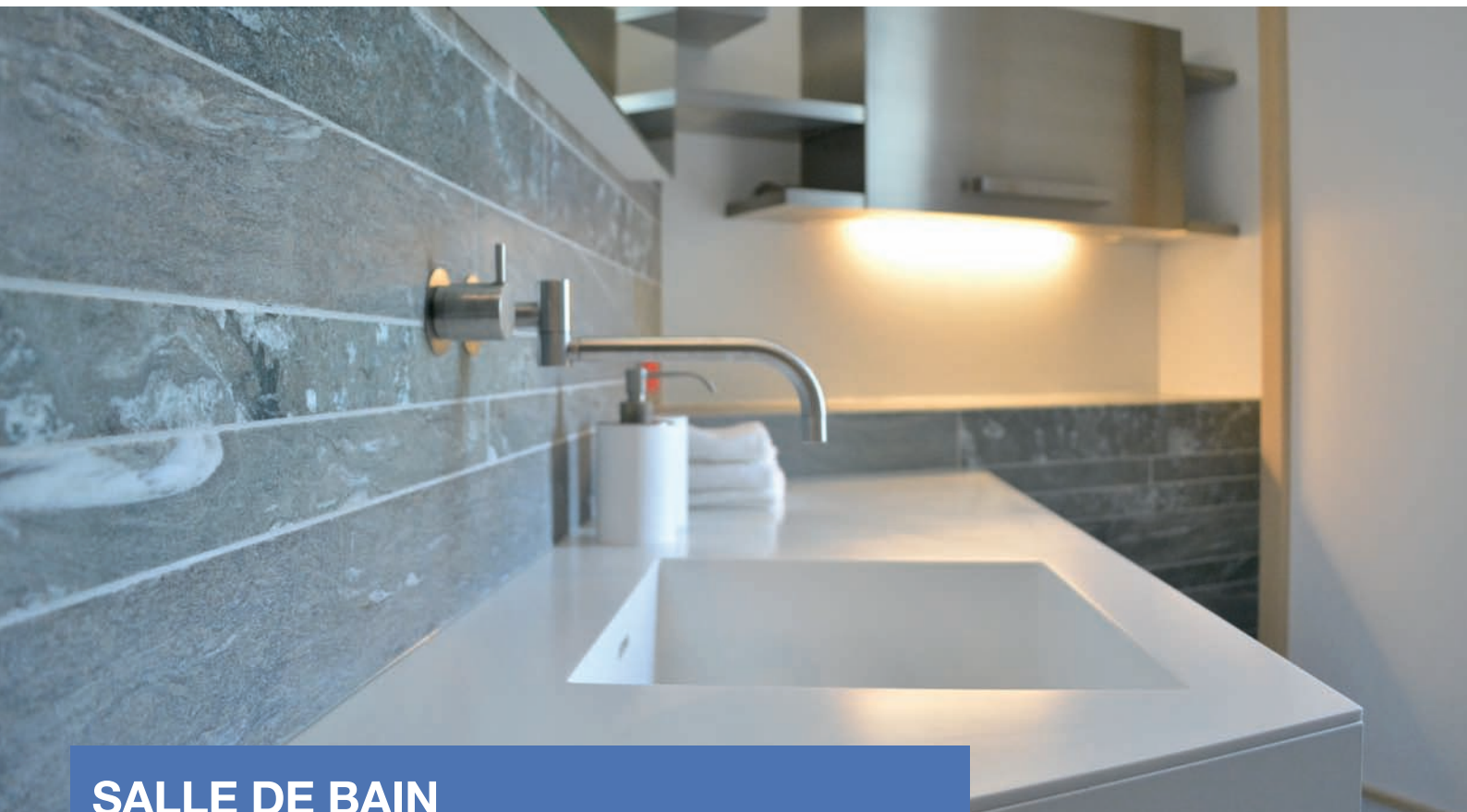


Douche et lavabo

### Données Techniques

Maître de l'ouvrage :  
Privé

Réalisé par Espace Wider SA



## SALLE DE BAIN



Douche à l'italienne

Si le bois demeure l'activité principale de la Maison Wider, le travail d'autres matières est devenu sa spécialité. En signant la rénovation intégrale de cette petite et charmante salle de bain, la société atteste une nouvelle fois de sa maîtrise en la matière.

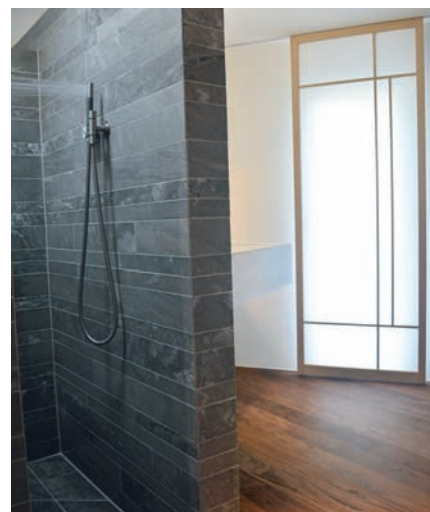
### Une réalisation en Corian®

Conçu sur mesure par l'équipe en charge du département salle de bain de l'Espace Wider de Crissier, le plan de toilette est en Corian®. De forme oblongue, le meuble intègre une vasque découpée sur mesure. Elle est surmontée d'une robinetterie de la marque Vola.

### La robinetterie

La finition mat des robinets s'accorde harmonieusement avec le miroir provenant du fabricant Rapsel. Pour faciliter l'utilisation des éléments, les meubles de bains sont équipés de tiroirs motorisés. Ils sont issus de la marque Poggenpohl; une marque dont la réputation est internationale.

Une douche à l'italienne finalise l'ensemble de la robinetterie. Avec ses lignes épurées, la nouvelle construction donne une impression de profondeur à l'entier de la petite pièce.



Douche



Robinet et miroir

### Données Techniques

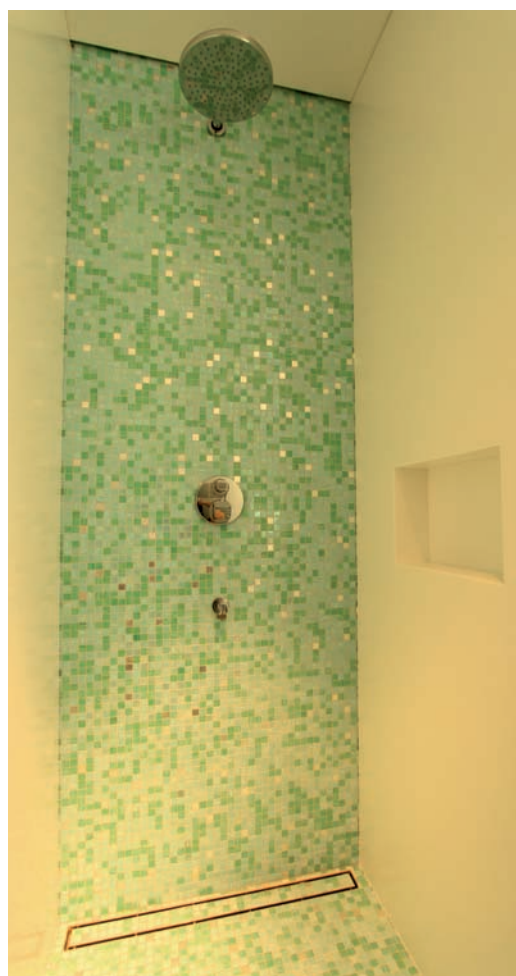
Maître de l'ouvrage :  
*Privé*

Réalisé par Espace Wider SA





## SALLE DE BAIN



Cabine de douche en mosaïque et Corian®

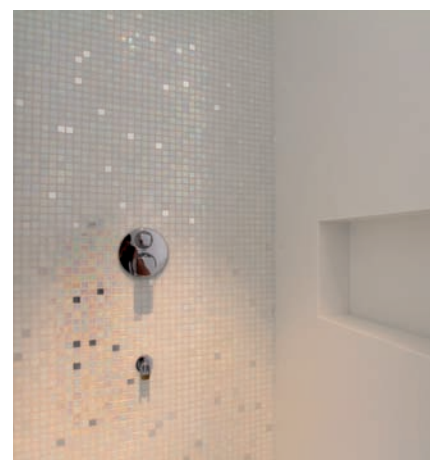
Pour cette maison privée, c'est le Corian® qui a été mis à l'honneur! Le matériau habille de façon différente les six salles de bain.

Parfois décliné en meubles sur mesure, en tablettes, en espace sanitaire ou en cabine de douche, Corian® et son aspect lisse contrastent harmonieusement avec les mosaïques et les carrelages mis en œuvre et choisis par les architectes et les maîtres d'ouvrage.

Les travaux, qui n'ont pas duré plus d'un mois, finalisent une ligne ultra contemporaine et attestent une nouvelle fois de la maîtrise de la maison Wider dans le façonnage du matériau.



Cabine de douche en mosaïque et Corian®



Cabine de douche en mosaïque et Corian®

### Données Techniques

Maître de l'ouvrage:  
*Privé*

Bureau d'architecture:  
*Olivier Vallat Architecte – Genève*

Réalisé par Wider Genève





## SALLE DE BAIN

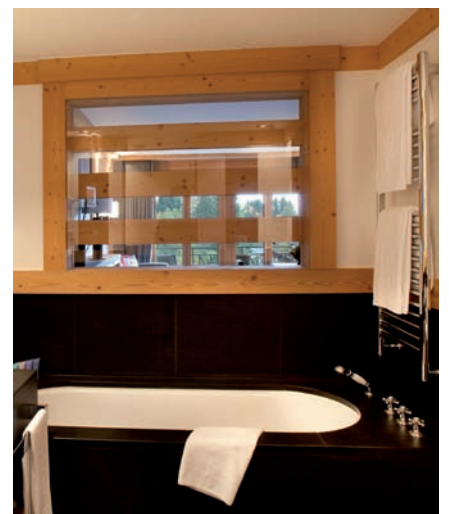


Eviers et miroir

Les salles de bain ont du style, surtout lorsqu'elles mettent le bois naturel en exergue.

Forte de son expérience et de sa maîtrise dans la fabrication de mobilier pour salle de bain, la Maison Wider a réalisé une installation qui plaît au premier regard. Le bois, le verre, le métal jouent, dans ce projet, en totale harmonie. Ils finalisent une salle d'eau comme on les aime.

Du sol au plafond, les ébénistes et professionnels sanitaires ont mis en pratique leur savoir-faire et leur maîtrise pluridisciplinaire.



Baignoire

### Données Techniques

Maître de l'ouvrage :  
*Grand Hôtel Park – Gstaad*

Designer :  
*Federica Palacios Design – Genève*

Réalisé par Wider Montreux



## VILLA



Parois en bois laqué blanc

Pour cette villa au look résolument contemporain, la Maison Wider a conçu des aménagements d'exception.

Imaginée, dessinée et habitée par un architecte de renom, la villa aborde un air de 1950 revisité. Sise au bord du Lac de Neuchâtel, son orientation fait office de puit de lumière naturelle.

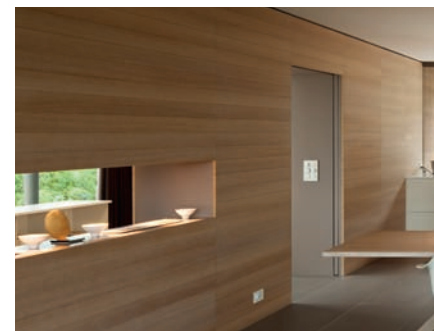
Omniprésente, cette dernière dialogue avec les larges baies vitrées, ou se reflète dans les mobiliers laqués de blanc brillant. Fabriqués sur mesure, ils forment des éléments d'un seul tenant, destinés principalement aux rangements.

Le bois de chêne de fil parachève les aménagements. Il est tour à tour parois, boiseries, bibliothèques, espaces de rangements, dressings ou autres meubles. La juxtaposition résolument moderne et spontanée des matériaux choisis confère à l'ensemble de la maison, une atmosphère jeune et chaleureuse. Le tout est carrément actuel.

### La cuisine

La cuisine est ouverte sur le salon. Elle crée une zone qui s'accorde avec l'entier des espaces à vivre. Elle reprend aussi les thématiques de décoration que l'on retrouve aux niveaux des différentes chambres à coucher et bureaux.

Un travail d'exception qui a demandé la maîtrise absolue du travail d'ébénisterie fine et que les experts de la Maison Wider ont su implanter avec brio.



Parois en bois naturel



L'entrée chaleureuse

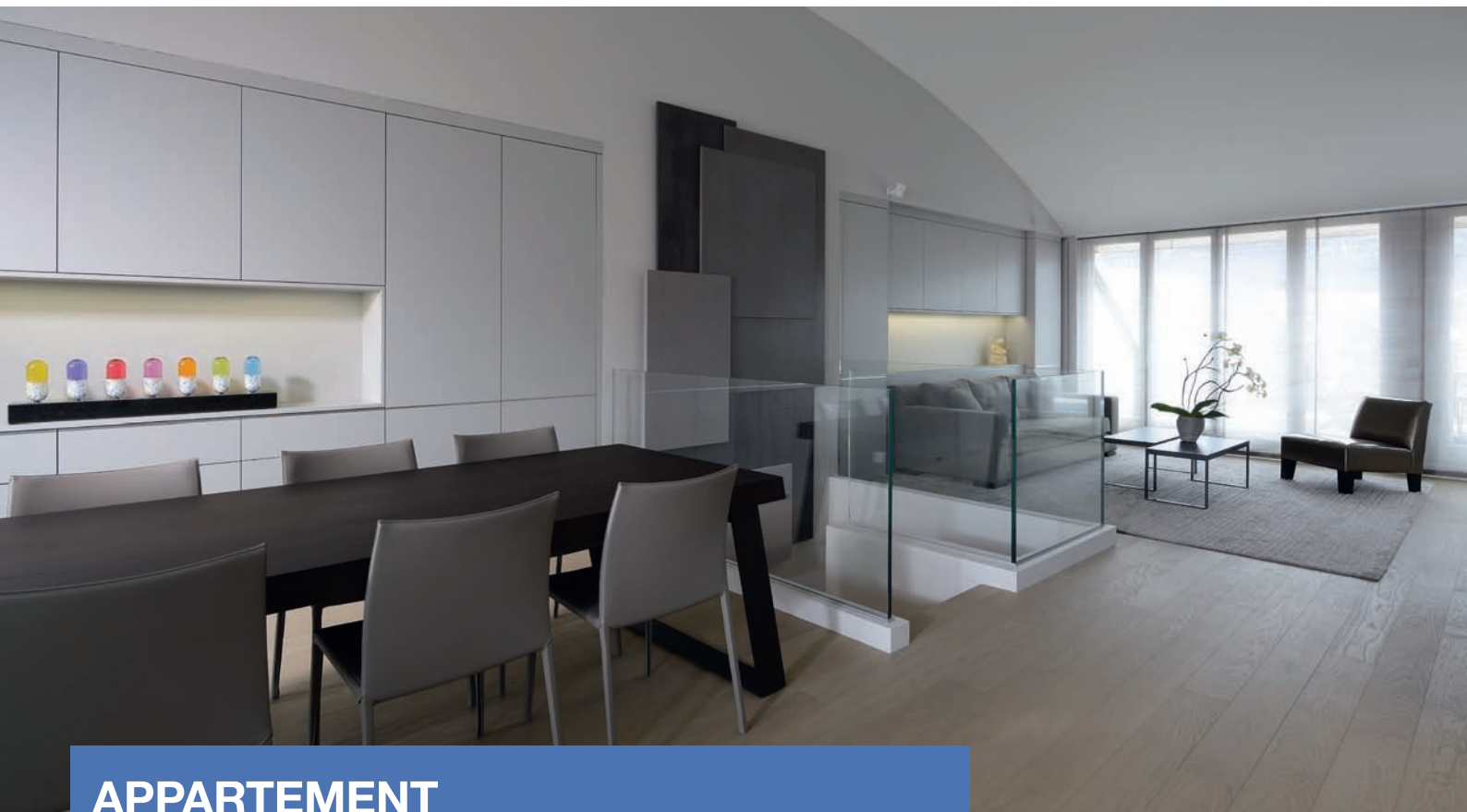
### Données Techniques

Maître de l'ouvrage :  
*Privé*

Bureau d'architecture :  
*atelier oi - La Neuveville*

Réalisé par Wider Montreux

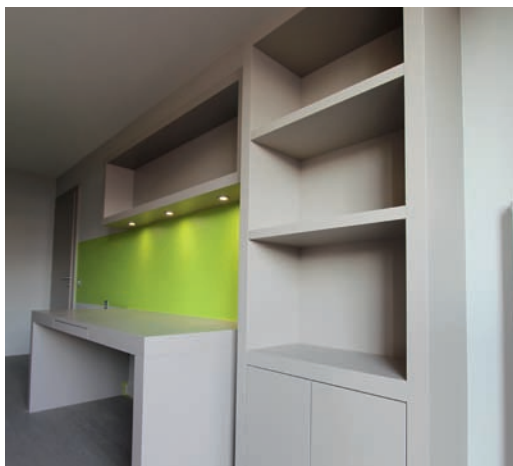




## APPARTEMENT



La salle de séjour



Meubles de rangements en chêne teinté grisé

Les transformations d'appartements sont chose courante pour la Maison Wider. Preuve en est, cet appartement situé dans le vieux Carouge qui a été remodelé de fond en comble.

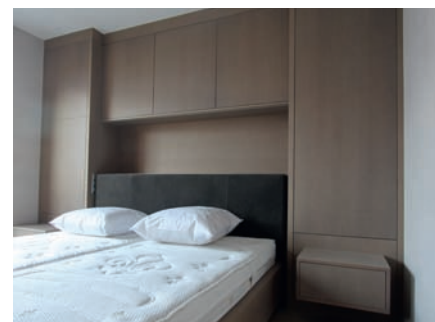
Les nouveaux agencements se sont portés sur l'aménagement complet de toutes les chambres, mais aussi des salles de bain. Les réalisations sur mesure sont mises en exergue par le chêne naturel ou teinté grisé que l'on retrouve régulièrement dans les différents espaces. Ainsi travaillée l'essence démarque le nouveau logement et le positionne comme un espace actuel et contemporain.

### Les chambres

L'agencement fait entièrement à neuf se compose de meubles de rangements, d'armoires, de dressings et de têtes de lit. Chaque élément fabriqué offre un détail recherché alliant style et design. Les poignées fabriquées dans l'épaisseur du bois, l'intégration d'une télévision dans les dressings ou leur éclairage LED intérieur ne sont que quelques exemples de la recherche du détail sur mesure.

### L'escalier

L'escalier fabriqué lui aussi sur mesure débouche sur la pièce en attique. Avec sa terrasse en bois naturel, l'appartement jouit d'une vue exceptionnelle sur la rade genevoise. La combinaison harmonieuse du chêne naturel, du système d'éclairage installé sous



Tête de lit

les marches et de la balustrade en verre font de l'élément une structure à la fois architecturale et décorative. En signant ces travaux, la Maison Wider et son usine de Genève confirme leur maîtrise de menuiserie et d'ébénisterie fines.

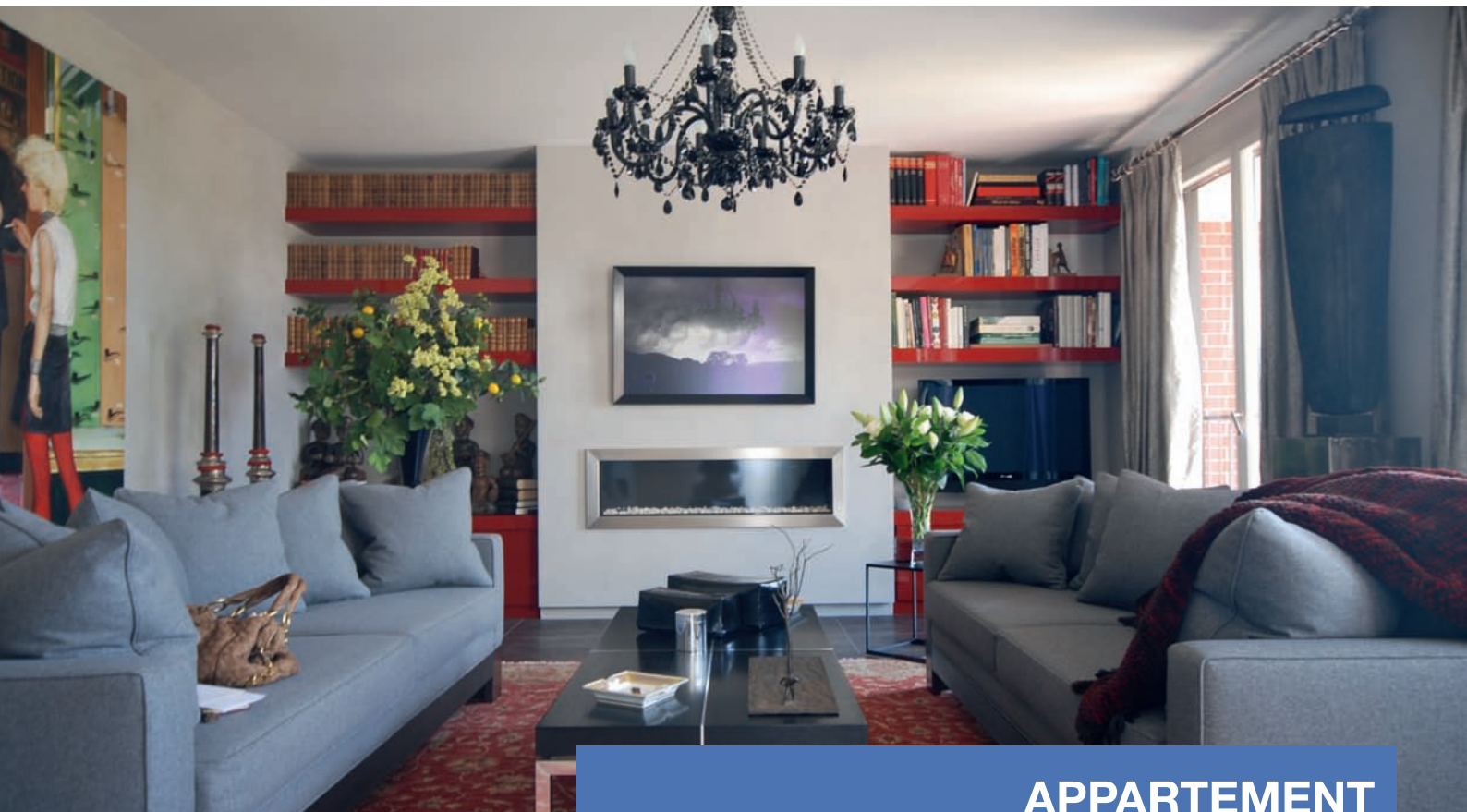
### Données Techniques

Maître de l'ouvrage :  
*Privé*

Bureau d'architecture :  
*Espace Concept*

Réalisé par Wider Genève





## APPARTEMENT



Chambre à coucher

Pour cet appartement situé dans une petite PPE de la bourgade de Rolle, la maison Wider a réalisé et fabriqué des aménagements intérieurs sur mesure, finalisés par tout le mobilier nécessaire au confort recherché par les propriétaires.

### Armoires, dressings et bibliothèques

Des armoires aux dressings en passant par les bibliothèques, les niches et diverses zones de rangements, les menuisiers spécialisés de l'usine de Morges ont exécuté des travaux rapides et de qualité.

Les agencements fonctionnels s'accordent avec la note décorative demandée par les architectes. Pour ce faire, un traitement de surface métallisé revêt l'entier des agencements. Il leur confère un côté brillant. L'anachronisme des finitions est en accord total avec le côté quelque peu classique revisité attendu de la part des architectes et des maîtres de l'ouvrage.



Dressing



Bibliothèque

### Données Techniques

Maître de l'ouvrage :  
*Privé*

Architecture d'intérieur :  
*MOSO SA – Crissier*

Réalisé par Wider Morges





## CHALET



Cage d'escalier



Chambre à coucher

La commune de Gryon est voisine de celle de Villars-sur-Ollon. L'une et l'autre sont le reflet incontesté des stations de ski prisées de Suisse et bénéficient d'un charme absolu, principalement en raison de leurs vieux chalets.

Pour cette nouvelle construction, les architectes ont cherché à réaliser une bâtisse aux allures de vieux chalet, mais aux lignes contemporaines. Le style presque anachronique se retrouve dans toutes les pièces à vivre.

### Les travaux de menuiserie

Tous les travaux de menuiserie ont été réalisés par les maîtres menuisiers et ébénistes de la Maison Wider. L'essence de sapin vapo choisie pour les aménagements intérieurs procure à l'entier de l'agencement l'aspect vieilli désiré. Il est à la base même des lames et des boiseries, des portes, des fenêtres, de l'habillage de la cage d'escalier, du mobilier et de la cuisine. Cette dernière a d'ailleurs fait l'objet d'un développement personnalisé afin de répondre aux attentes précises des propriétaires. Les portes sont de construction traditionnelle et sont assemblées. La main courante de l'escalier a demandé une attention particulière et peaufine l'entier des décors.

### Une ambiance contemporaine

Cette nouvelle construction étonne par son

penchant résolument contemporain dans un contexte qui se veut ancien. Le design des structures bois et leur uniformité apporte au chalet et à son intérieur un sentiment chaleureux et confortable. Nul doute, la réalisation qui se voulait tour à tour classique et actuelle est un pari réussi.

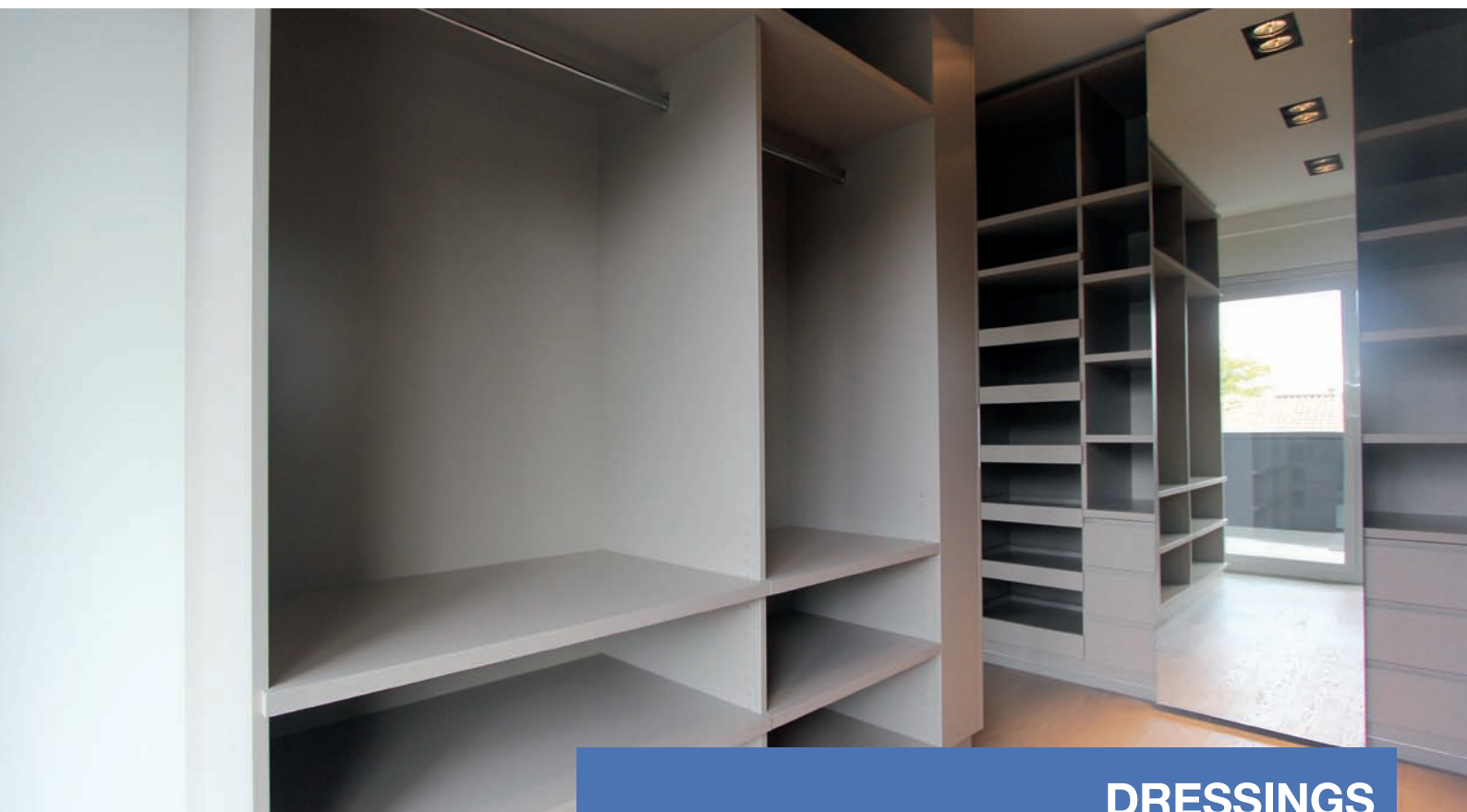


Vue extérieure du chalet

### Données Techniques

Maître de l'ouvrage :  
*Privé*

Réalisé par Wider Morges



## DRESSINGS



La salle de bain

Pour cette maison d'origine contemporaine, les nouveaux propriétaires ont souhaité repenser certains agencements intérieurs.

Pour ce faire, ils ont mandaté la Maison Wider qui a finalisé leurs transformations intérieures. Une refonte complète des pièces à vivre a été effectuée. Les travaux se sont principalement portés sur l'aménagement de dressings pour Madame, Monsieur et les chambres enfants ainsi que sur tous les espaces sanitaires et les salles de bains. Un bureau pour Monsieur a été entièrement fabriqué sur mesure tout comme l'habillage de la cheminée du living room.

### L'habillage de la cheminée

Afin d'escamoter les différents éléments techniques liés à la cheminée, mais également à celles de la technique générale du bâtiment, un habillage mural a été mis en place. Entièrement fabriqué avec des lames verticales en MDF laqué, le panneau forme une jalousie au look irrésistiblement contemporain. Les gaines de ventilation et autres distributions de chaleur sont cachées de façon stylée.

L'essence de bois et sa finition brillante apportent à l'entier des agencements une allure tendance. Même la cave a fait l'objet d'un agencement sur mesure.



Le dressing de Monsieur



L'habillage mural

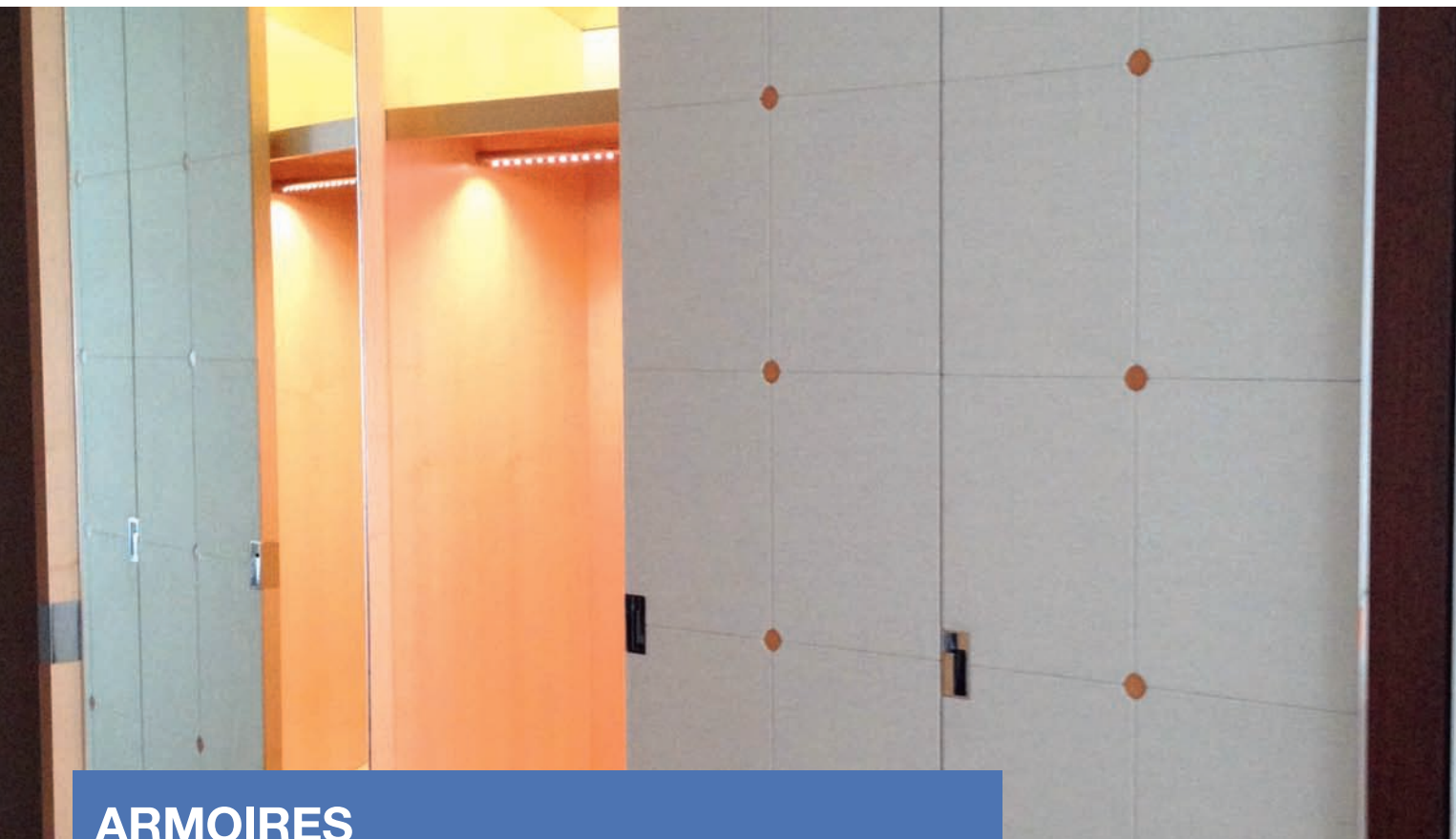
### Données Techniques

Maître de l'ouvrage :  
*Privé*

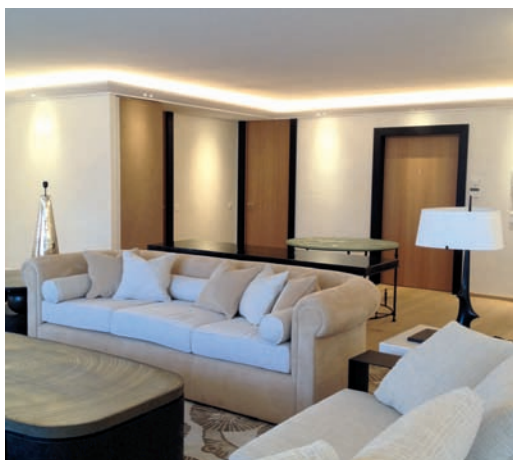
Architecte :  
*Philippe Stuebi Architekten GmbH*

Réalisé par Wider Genève





## ARMOIRES



Portes toute hauteur



Porte communicante

Avec son grain fin et homogène, le poirier permet de réaliser des aménagements intérieurs délicats. En choisissant cette essence pour aménager leur nouvel intérieur, les propriétaires ont positionné leur logement comme un véritable écrin urbain.

La Maison Wider a réalisé tous les aménagements intérieurs. Pluridisciplinaire, elle a conduit et réalisé des travaux très différents les uns des autres, mais complémentaires. Ces derniers ont nécessité la maîtrise des techniques de menuiserie et d'ébénisterie.

### Des dressings sur mesure

Pour souligner le côté distingué des nouveaux agencements, des portes coulissantes donnent accès aux dressings. Leur gainage de tissu accentue le raffinement recherché. Leur fabrication sur mesure a permis d'incruster des poignées en inox et d'intégrer un éclairage intérieur. Le placage des portes a été façonné en pointe de diamant; une méthode d'assemblage qui assure une uniformité totale des joints. Des miroirs complètent les étagères de rangements, tout comme des barres de penderies, elles aussi faites sur mesure. Percées à l'intérieur, elles abritent un système de lumières LED qui éclairent les habits et facilite leur prise en main.

### Armoires et portes

Dans le hall d'entrée, des armoires et des placards font office de vestiaires et d'espaces de



Eclairage LED

rangement. Leur revêtement, en chêne naturel ou foncé, fait écho à celui des portes de communications qui sont montées sur pommelles invisibles. D'autres portes sur mesure, sur toute hauteur (sans traverses supérieures), ont également été mises en place par la Maison Wider.

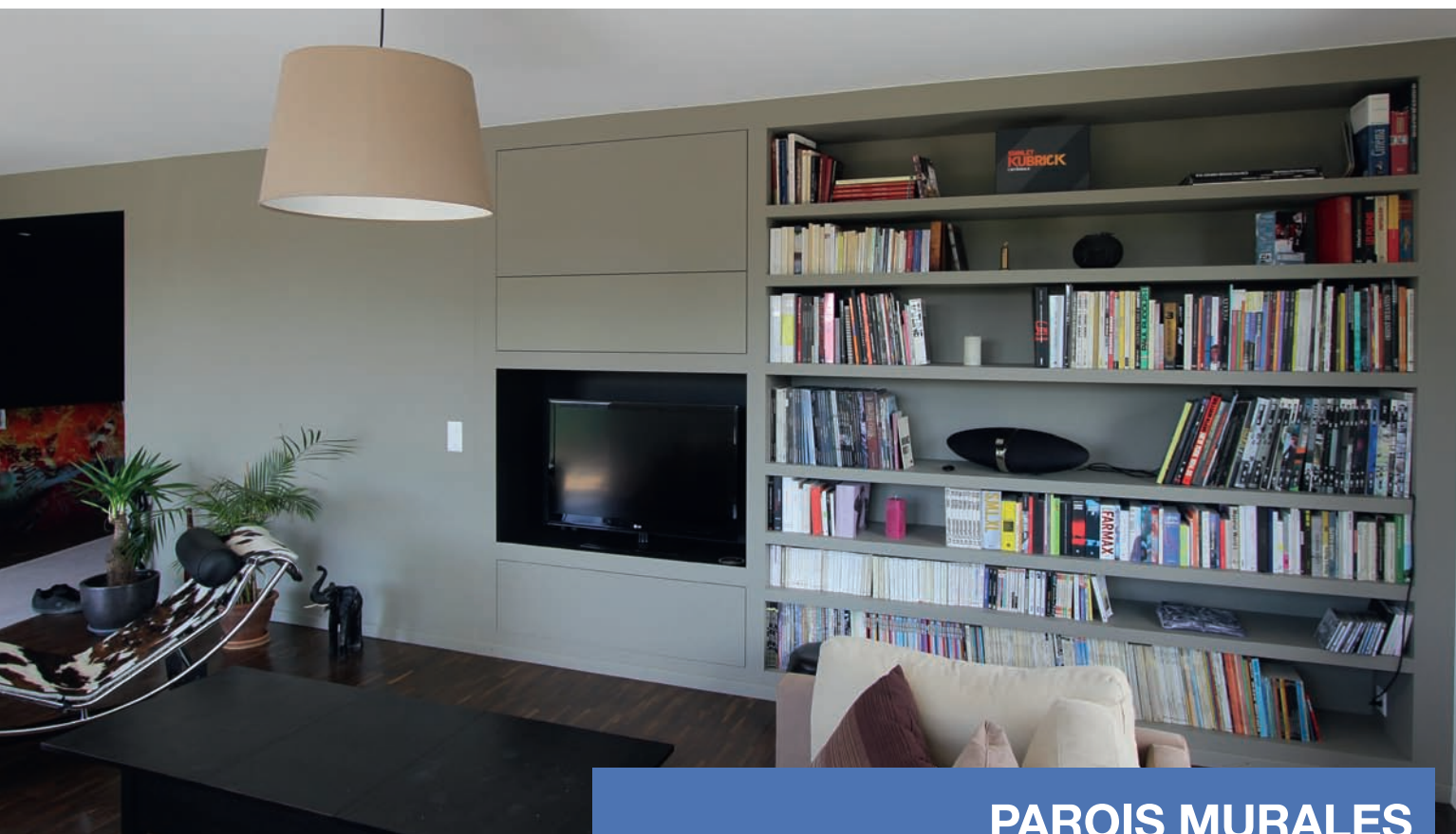
### Données Techniques

Maître de l'ouvrage:  
*Privé*

Bureau d'architecture:  
*Pinto Architecte - Paris*

Réalisé par Wider Genève





## PAROIS MURALES



Paroi murale

Lorsque l'on est architecte et que l'on aménage son propre appartement, toutes les libertés sont permises. Pour aménager son nouveau logement, le bâtisseur a confié les travaux d'aménagement intérieur à la Maison Wider avec qui il collabore régulièrement.

Désireux d'inscrire ses espaces intérieurs dans une recherche harmonieuse de lignes et de couleurs, l'architecte a opté pour du MDF livré brut et peint directement sur place. Cette façon de procéder lui a garanti l'uniformité de la teinte choisie pour les murs, les bibliothèques et les autres éléments de rangements. L'ensemble forme une véritable paroi murale.

Si le challenge s'est porté sur l'adaptation de cette dernière, tant au niveau de sa taille que de sa fonction, il a également été au niveau des tablettes. Fixes et de longues portées, chose inhabituelle dans l'agencement intérieur, elles forment différents espaces de rangements. La composition droite intègre aussi et discrètement une télévision et une chaîne Hifi. La sobriété de l'agencement et les teintes sélectionnées soulignent le côté actuel de la menuiserie.

La sobriété se retrouve aussi au niveau de la conception du dressing. Des panneaux muraux en aluminium eloxé, équipés de crémaillères dissimulées habillent l'entier de la pièce. Un peu à la façon d'une boutique, le dressing se veut ouvert. Il est complété d'un îlot central qui a été fabriqué, lui aussi,



Îlot central dressing

sur mesure. L'essence de bois est du chêne teinté noir et confère à la pièce une allure résolument masculine.

### Données Techniques

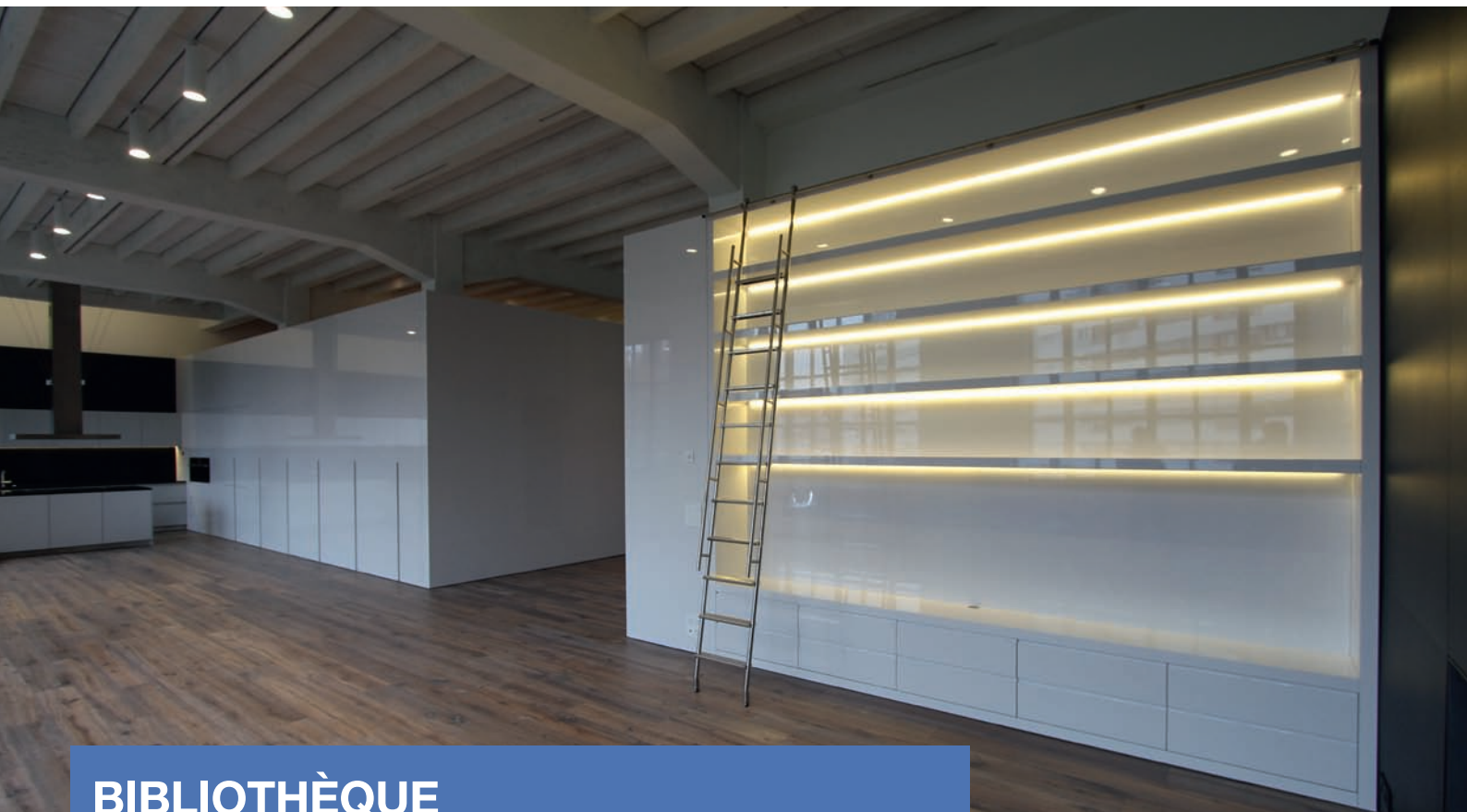
Maître de l'ouvrage :  
*Privé*

Bureau d'architecture :  
*Guenin Architecture – Carouge*

Réalisé par Wider Genève



Dressing à crémaillère



## BIBLIOTHÈQUE



Îlot central

Transformées en lofts et appartements de luxe, les anciennes usines automobiles Pic-Pic, dont les origines remontent à 1858, sont un des fleurons du patrimoine genevois.

En rééditant l'idée des lofts new-yorkais, les architectes ont positionné le bâtiment industriel dans un nouveau contexte immobilier urbain. La Maison Wider a réalisé les aménagements intérieurs de ces habitats atypiques et totalement novateurs.

### L'îlot central

Chaque loft est aménagé avec un îlot central qui regroupe les parties sanitaires et la cuisine. Ce dernier fait aussi office de sas d'entrée et d'espaces de rangements. Dès que l'on pénètre les lieux, on est saisi par la hauteur incroyable des éléments – plus de 5 mètres.

Les finitions laquées blanches des différents éléments de menuiserie, tout comme celles des vastes bibliothèques, accentuent les dimensions imposantes de l'espace général. Elles lui confèrent aussi sa note exclusive et design.

### Les salles de bain

Les salles de bain reprennent la thématique décorative tout en jouant avec des éléments foncés. Les habillages muraux, les tablettes de lavabo ainsi que les meubles de pharmacie ont tous été créés sur mesure. Un éclairage indirect a été intégré dans ces derniers.



Salle de bain

### Les menuiseries

Laqués également de blanc, les dressings sont toute hauteur. Des échelles adaptées au lieu facilitent l'accès aux étagères supérieures. Un panneau plaqué chêne au bénéfice de performances acoustiques (micro perforage) a été mis en place. Sa technique intégrée amortit les sons diffus en raison du volume important du loft. Les portes, toutes hauteurs, sont intégrées dans les épaisseurs des murs, sans cadre visible. L'ensemble des travaux est finalisé par la création d'une mezzanine dédiée à des zones détentes et de rangement. Un escalier en chêne massif y donne accès.

### Données Techniques

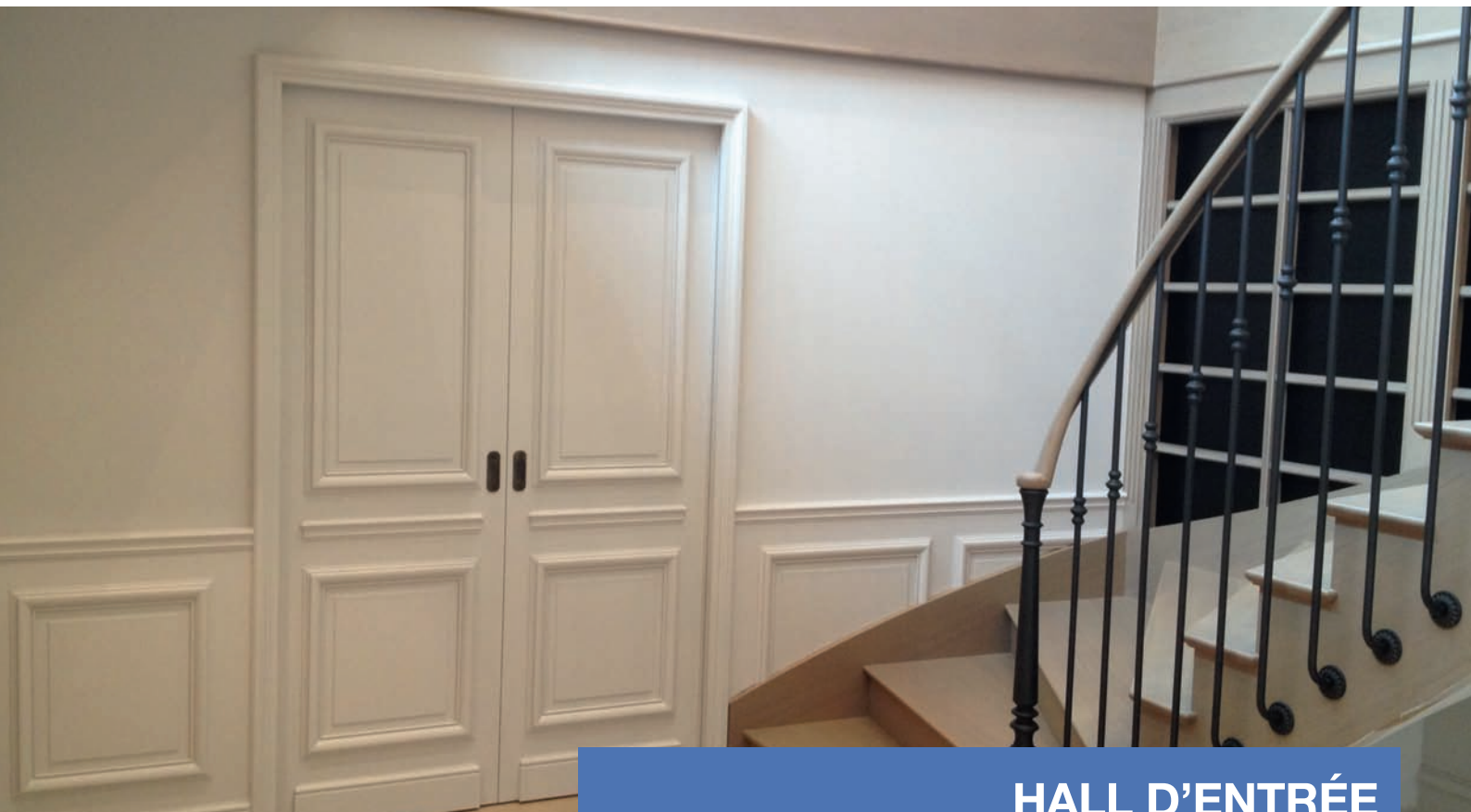
Maître de l'ouvrage:  
*Privé*

Architecte:  
*Ris & Chabloz*

Entreprise générale:  
*INDUNI*

Réalisé par Wider Genève





## HALL D'ENTRÉE



La cage d'escalier en bibliothèque

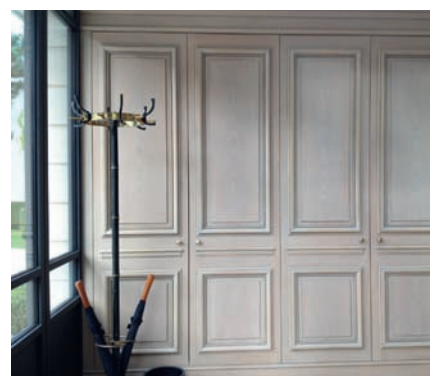
Désireux de donner plus d'ampleur à leur hall d'entrée, les propriétaires de cette demeure de maître ont accordé leur confiance à la Maison Wider. Elle a conduit l'entier des transformations.

D'une petite entrée au niveau d'une véranda, le nouvel espace d'accueil est devenu une pièce architecturale majeure. Les transformations se sont portées sur la déconstruction des anciennes vérandas qui faisaient office de porte d'entrée, sur la démolition de murs et la construction à neuf d'un escalier d'honneur.

### L'escalier d'honneur

Une bibliothèque sur deux hauteurs forme le nouveau hall d'entrée et fait office de cage d'escalier. L'imposant élément mural s'étend tout au long des parois supérieures. Entièrement habillé de panneaux plates-bandes avec moulures, il dissimule une porte de services et une double porte centrale sans poignées. Pour faciliter leur ouverture automatique, un système push latch a été mis en place. L'importante composition est construite avec du chêne cérusé; une technique décorative utilisée pour faire ressortir le veinage du bois.

L'escalier un quart tournant a été construit avec la même essence de bois. Il est finalisé par une main courante et un garde-corps en métal. Le façonnage décerne à la réalisation un style néo-classique qui est valorisé par



Espace d'accueil

l'intégration dans la bibliothèque d'un système d'éclairage de type LED.

### Données Techniques

Maître de l'ouvrage :  
*Privé*

Bureau d'architecture :  
*Arch4 Moscou*

Réalisé par Wider Genève



Les parois murales avec portes escamotées





## FENÊTRES



Travaux de menuiserie

Pour cette villa d'époque, située dans une zone résidentielle de Pully, la maison Wider a finalisé d'importants travaux de rénovations.

Fidèles aux attentes des propriétaires, les transformations soulignent avec sobriété le style classique désiré. Le chantier a été rondement mené. Il s'est porté principalement sur la pose du plafond ainsi que sur tous les travaux de menuiserie générale: portes, armoires, meubles de lavabo, etc. Les fenêtres ont également fait l'objet d'une transformation globale.

### Les fenêtres

Pour apporter aux nouveaux locataires un confort total, les fenêtres sont un véritable Janus de bois et de métal, intégrées aux étages inférieurs. Pour la partie sise dans les combles, elles sont en PVC. Au bénéfice d'un double vitrage, la partie métallique extérieure des fenêtres se décline dans les teintes demandées par les architectes et les maîtres de l'ouvrage.

L'ensemble des travaux a été conduit dans un désir de durabilité accrue et de facilité d'entretien.



Plafond et portes



Salle de bain

### Données Techniques

Maître de l'ouvrage:  
*Privé*

Fournisseur:  
*Finstral*

Réalisé par Wider Morges





## PORTES INTÉRIEURES



Les portes d'intérieures ou les portes communicantes de déclinent de mille et une façons pour la Maison Wider.

Du modèle classique en passant par la dernière création design ou technique, les centres de production de Clarens, Morges et Genève proposent une large palette de portes en série ou sur mesure et dans toutes les essences de bois.

Et pour les amoureux des belles décorations, ces dernières peuvent s'agrémenter de métal, de verre ou de tout autre matériau répondant aux exigences des maîtres d'ouvrages à la recherche de style.



### Données Techniques

Maître de l'ouvrage :  
*Privé*

Réalisé par Wider Morges



## PORTES EXTÉRIEURES



En bois, en bois métal, en bois et verre, d'aspect sobre et fonctionnel ou travaillées avec style ou totalement design, les portes extérieures fabriquées par la Maison Wider répondent à toutes les demandes et toutes les attentes.

Simple ou doubles, elles s'accrochent toutes avec une gamme complète de fermetures proposés pour les besoins des propriétaires désireux de donner de l'allure à leurs entrées.



### Données Techniques

Maître de l'ouvrage:  
*Privé*

Réalisé par Wider Morges



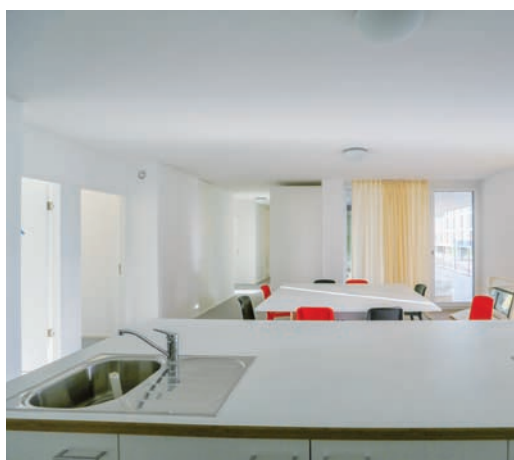
## HABITAT COLLECTIF



- Cuisines
- Agencements
- Fenêtres & Façades
- Portes
- Sols & Parquets



## CUISINE COMMUNE EPFL



Le plan de travail



Vue d'ensemble

Pour ces logements d'étudiants construits par un pool d'entreprises composé par le HRS et l'EPFL, la Maison Wider a équipé les appartements et les studios de 252 cuisines.

Toutes se déclinent sur le même modèle et sont installées dans des studios ou des appartements occupés en colocation par deux, quatre, six ou huit étudiants. Les éléments sont aménagés sous forme de pièces living totalement ouvertes.

### Les cuisines «séries»

Les éléments des cuisines «séries» sont à base de bois mélaminé blanc et font partie de la gamme standard commercialisée par la Maison Wider. Elles se composent aussi d'un frigo, un plan de cuisson, un four à micro-ondes, un four, une hotte et un évier. Les équipements sont garantis cinq ans.

Pour finaliser la mise en place, une équipe de deux personnes a travaillé sur le projet durant quatre mois.



Vue sur les rangements

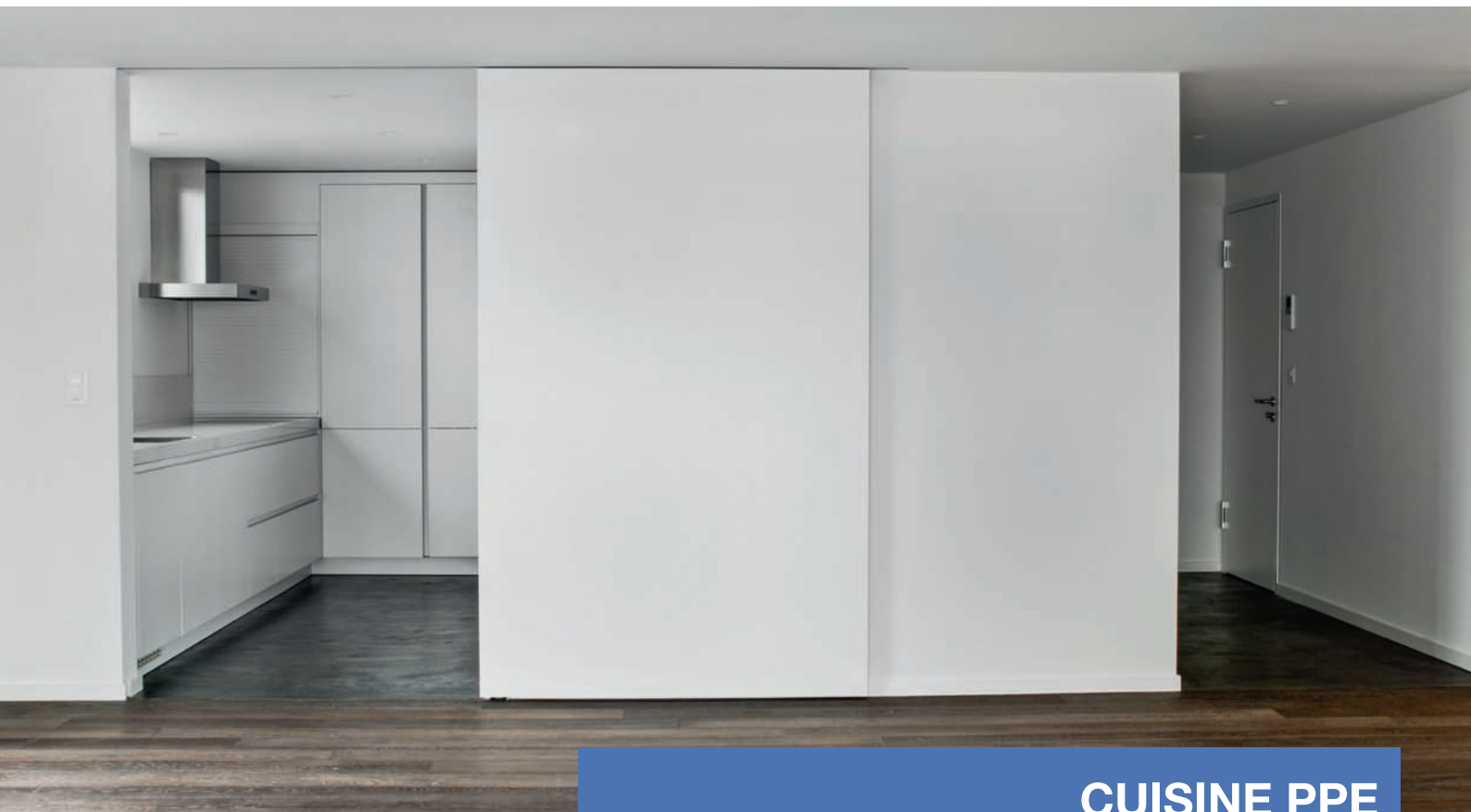
### Données Techniques

Maître de l'ouvrage :  
Fondation FMEL

Bureau d'architecture :  
Richter · Dahl Rocha & Associés  
architectes SA – Lausanne

Réalisé par Espace Wider SA

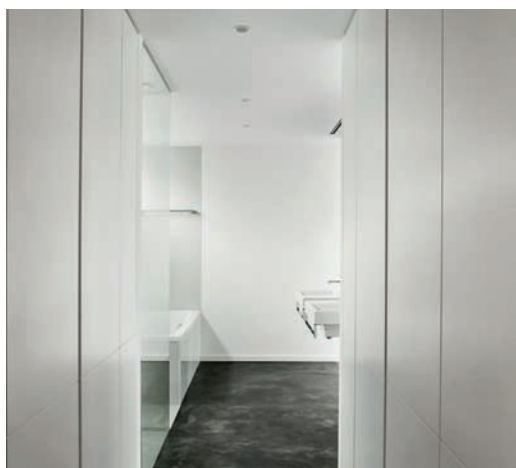




## CUISINE PPE



Evier et plan de travail Silestone



Espaces de rangement laqués blanc mat

Situé sur les hauts de Montreux, le nouvel immeuble résidentiel «Les Coteaux de Pallens» se compose de quatre appartements, tous aménagés sur mesure.

Ils ont été conçus pour héberger principalement des familles de deux à quatre enfants. C'est pour cette raison qu'un soin particulier a été apporté à la volumétrie des ensembles. Imaginés par l'atelier oï, les agencements sont adaptés au mode de vie actuel. Pour ce faire, les architectes ont choisi des cuisines Pronorm configurées selon les dimensions et particularités de chaque appartement.

### Des cuisines modernes

Pour apporter le look contemporain recherché, les cuisines sont laquées mat blanc. Leurs dispositions semi-ouvertes s'intègrent complètement dans le prolongement de l'architecture. Elles sont composées de plusieurs rangements et bénéficient aussi d'équipements électroménagers haut de gamme de la marque V-Zug dont un Combi Steam.

Si le choix s'est porté sur des fermetures traditionnelles, une attention particulière a été apportée aux finitions; tous les éléments sont affleurés et les meubles sont sans poignées. Les plans de travail sont en Silestone, un matériau fait de quartz naturel et créé spécialement pour l'agencement de cuisines ou de salles de bain.



Cuisine semi-ouverte

Les cuisines entièrement pensées pour une vie quotidienne active font partie de la gamme de cuisines modernes offerte par la Maison Wider et son Espace Privé.

### Données Techniques

Maître de l'ouvrage:  
*PPE des Coteaux de Pallens*

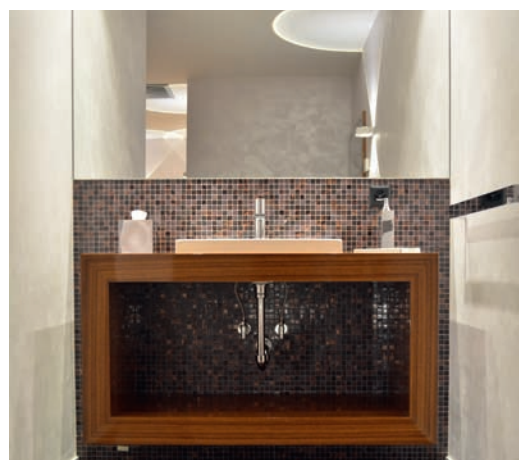
Architecte (projets et plans):  
*atelier oï – La Neuveville*

Architecte exécution:  
*Brönnimann & Gottreux Architectes SA*

Réalisé par Espace Wider SA



## SPA COLLECTIF



Meuble de salle de bain



Salle de bain

Dans le cadre d'une résidence de luxe, sise sur les bords du Lac Léman, la maison Wider a finalisé des travaux d'exception.

Le magnifique pool house offre à ses divers propriétaires des espaces communs composés d'une piscine intérieure et extérieure et d'un programme complet de SPA. Les aménagements intérieurs s'intègrent dans une cohérence absolue avec l'architecture de la propriété et présentent des finitions d'extrême qualité.

### L'intérieur du pool house

Vestiaires, meubles de salles de bain, portes, boiseries ainsi qu'un salon avec une cheminée décorative ont été fabriqués et mis en place par l'équipe pluridisciplinaire de la Maison Wider.

Le tek, laqué grand brillant polyester, peau-fine avec élégance l'effet vitrifié recherché par les architectes. Tous les matériaux de choix ont été sélectionnés avec une attention particulière afin de mettre en exergue un côté élitiste et convivial. L'entier de la mise en œuvre des travaux a respecté les règles artisanales de l'ébénisterie de tradition; un savoir-faire que la Maison Wider maîtrise depuis plus de 60 ans.

### Le salon et la cheminée

Élément central, la cheminée retient l'attention dès que l'on pénètre dans les lieux. Ses



Vestiaires

boiseries miroirs grands formats habillent avec style l'élément central tout en apportant une certaine profondeur et majesté à l'ensemble. Ses structures en bois sont parfois revêtues de béton ciré pour un finish distingué.

Un travail d'exception qui atteste une nouvelle fois de l'expertise des maîtres ébénistes de la Maison Wider.

### Données Techniques

Maître de l'ouvrage :  
*Pool House St-Prex*

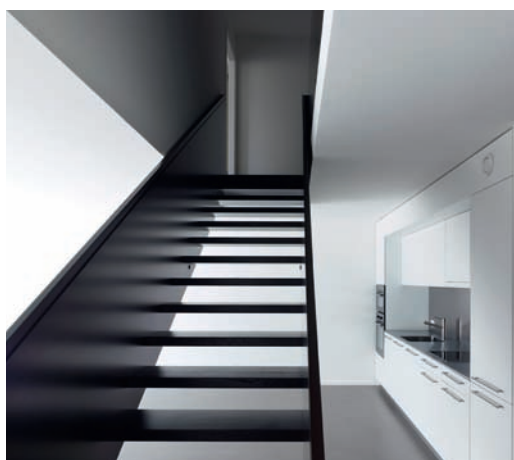
Bureau d'architecture :  
*Dambach-Dubreuil SA – Lonay*

Réalisé par Wider Morges





## IMMEUBLE



Un escalier

L'îlot du centre est un complexe de logements qui se compose de 4 bâtiments d'habitation. Les appartements sont au nombre de 139. Ils se répartissent en logement de 2.5 pièces et 5.5 pièces.

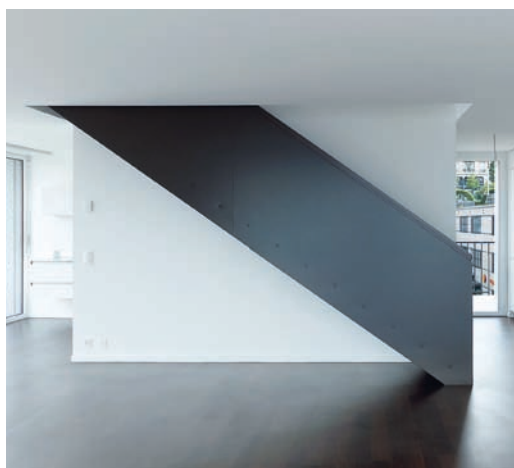
Le groupe d'immeubles donne à l'ensemble une forte cohérence dans son contexte urbain immédiat. Pour l'ensemble des bâtiments et des logements, les dégagements visuels et la lumière sont privilégiés. C'est pour cette raison que les logements sont organisés selon un schéma simple, mais efficace. Ils tournent tous autour d'un noyau central compensé par : une salle de douche, une salle de bain, une cuisine. Les îlots délimitent le passage entre salons disposés au sud et les zones nuit orientées au nord.



Les portes palières

### Les aménagements intérieurs

Pour ce projet de série, la Maison Wider a pris en charge la fabrication et la mise en place de toutes les boiseries des paliers ainsi que la fabrication des portes et des escaliers. L'essence de chêne de fil a été privilégiée. Elle apporte aux structures un look contemporain. Les contrastes de nuances recherchées forment une harmonie. Au sol, un parquet en chêne foncé se marie harmonieusement avec la résine anthracite des cuisines.



Vue latérale d'un escalier

### Données Techniques

**Maître de l'ouvrage :**  
*LO Immeubles SA – Lausanne*

**Bureau d'architecture :**  
*Richter · Dahl Rocha & Associés  
architectes SA – Lausanne*

Réalisé par Wider Montreux





## FENÊTRES - FAÇADE



Détail



Détail

A l'occasion d'une transformation intérieure, le maître de l'ouvrage de ce bâtiment industriel situé dans la région morgienne a profité d'apporter plus de lumière aux locataires de ses locaux.

En optant pour des fenêtres PVC blanches avec, à leur extérieur, un capotage en aluminium, la façade de l'immeuble aborde maintenant fière allure.

### Des fenêtres Finstral

Provenant de la marque Finstral – un produit durable – les fenêtres nouvelle génération sont habillées d'un revêtement de façade en lames CanExel®. Le matériau composite assure à l'ensemble une durabilité tangible et la protection recherchée.

La combinaison mixte (les fenêtres et les revêtements en tôle) répond au désir du maître de l'ouvrage qui souhaitait intégrer une recherche du détail adaptée à la topographie de son bâtiment.



Détail

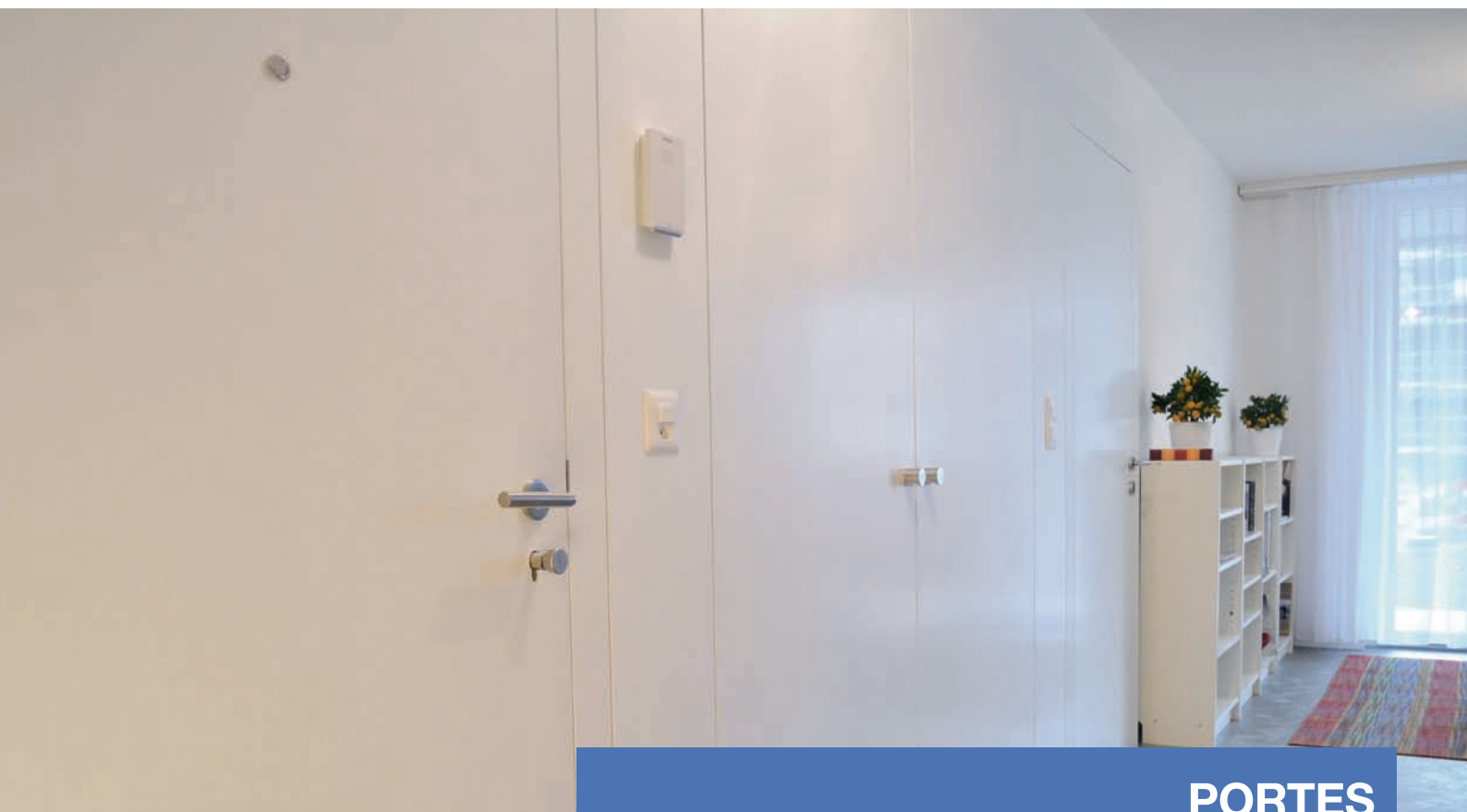
### Données Techniques

Maître de l'ouvrage :  
*Wider SA Morges*

Fournisseur :  
*Finstral*

Réalisé par Wider Morges



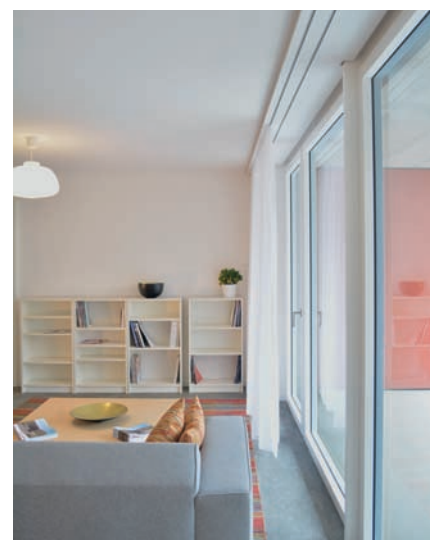


## PORTES



Pour la Maison Wider, les portes, quelles qu'elles soient n'ont pas de secret. Forte de sa maîtrise dans le domaine de la menuiserie, elle fabrique quotidiennement des portes d'entrées et de communications pour les privés ou les collectivités.

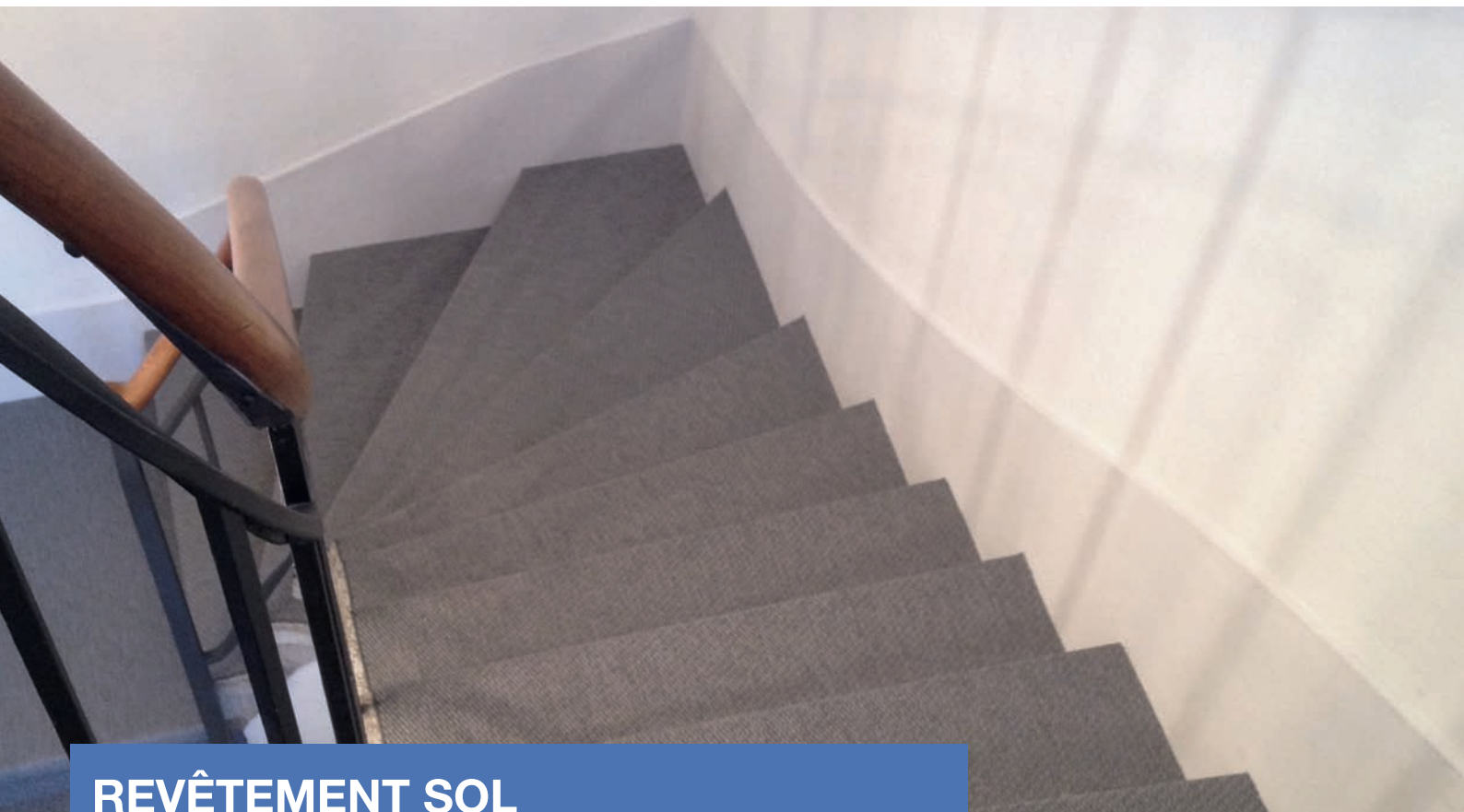
Sur mesure ou en série, les portes fabriquées par les usines de Montreux, Morges et Genève se déclinent dans toutes les versions et dans presque toutes les essences de bois. Standard ou technique, elles correspondent aux besoins des maîtres d'ouvrage, peu importe leur secteur d'activité.



### Données Techniques

Maître de l'ouvrage :  
*Privé*

Réalisé par Wider Morges



## REVÊTEMENT SOL



Escalier, détail

Pour remplacer sa moquette fortement endommagée à la suite de dégâts d'eau, le propriétaire de cette villa locative était à la recherche d'un revêtement de sols moderne et résistant. Il souhaitait également conserver la vision maximale de la pierre de l'escalier principal.

### **Bolon®**, un revêtement novateur

Produit à partir d'une matière unique et exceptionnelle, Bolon® possède une solidité et une longévité à toute épreuve. En plus de sa durabilité, son toucher est agréable. Il se décline dans une large collection de coloris divers et répond ainsi à tous les habitats privés ou collectifs. Son tissé lui confère un look moderne.



Escalier, détail

En plus de ses caractéristiques techniques extraordinaires, Bolon® ne demande que peu d'entretien. Le produit répondant entièrement au cahier des charges du maître de l'ouvrage, l'Espace Wider a aménagé l'entier de la cage d'escalier du petit immeuble.



Escalier, détail

### **Données Techniques**

Maître de l'ouvrage :  
*Privé*

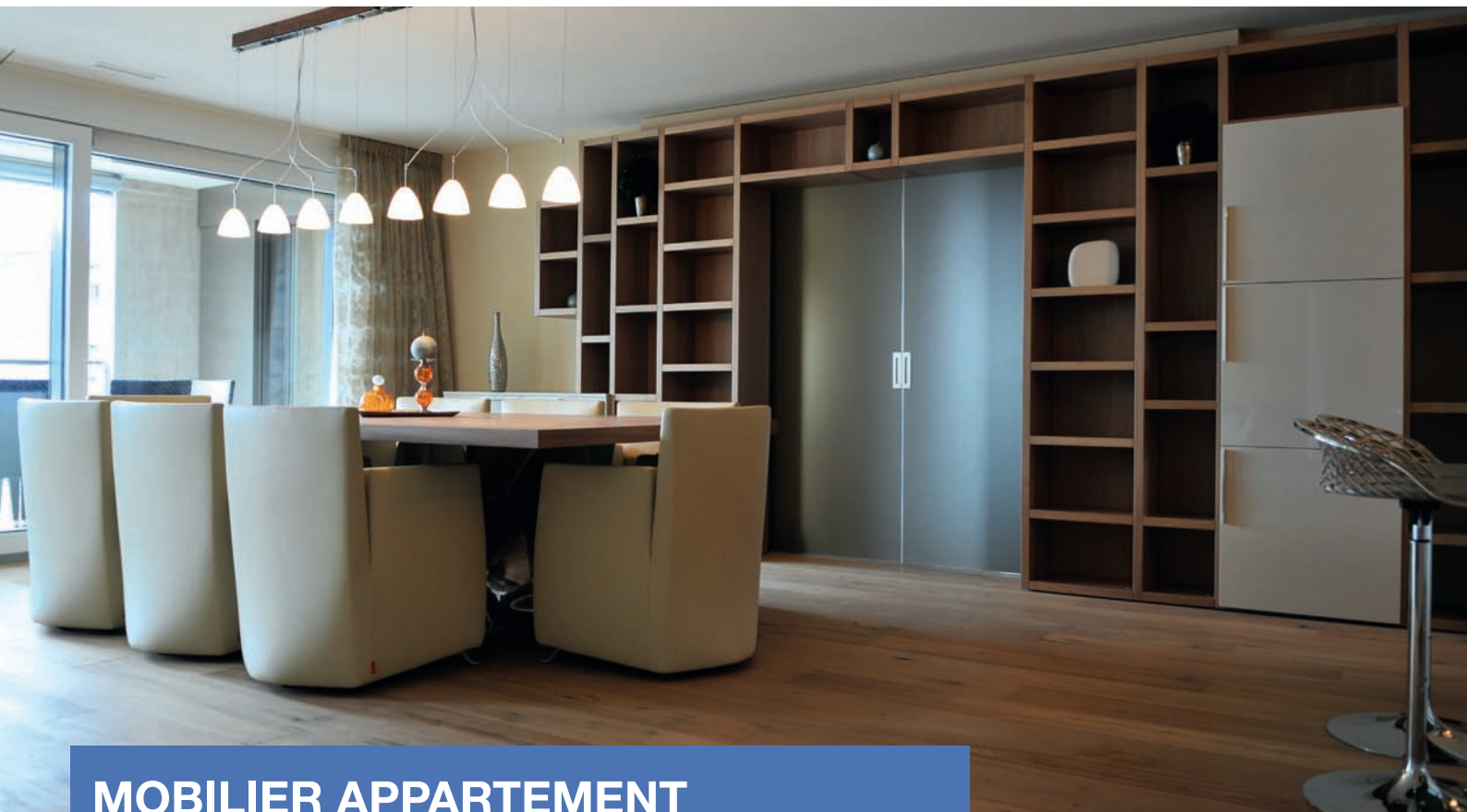
Réalisé par Espace Wider SA



MOBILIER



- Appartements & Villas
- Chalets



## MOBILIER APPARTEMENT



Salle de séjour

Au coeur même de la Riviera vaudoise, l'Espace Wider a proposé et installé du mobilier élégant et durable dans un appartement destiné principalement à la location par time-sharing.

Pour des questions pratiques, les quatre chambres à coucher et le grand hall ont été aménagés au moyen de grandes armoires à portes battantes ou coulissantes.

Dans le salon, on trouve une grande bibliothèque murale qui présente une double porte coulissante en verre. Cette dernière donne accès à une zone bureau et à une chambre d'amis.

### Le mobilier

Le mobilier a été sélectionné avec soin afin de correspondre au niveau de durabilité attendue, tout en apportant une touche de design à l'appartement qui se veut contemporain. Il provient des collections Misura Emme, Cerrutti Baleri, Matteograssi, Dedon, Herman Miller, Toutlemonde Bochart, Albed Delmonte et Arflex.

### Les Luminaires

Les luminaires finalisent avec élégance le côté chic de l'ameublement général et proviennent des marques reconnues que sont Fabbian, Escale, dix heures dix, Linea Light, Evaluz, Artemide ou Arturo Alvarez.



Salle à manger



Chambre à coucher parents

### Données Techniques

Maître de l'ouvrage :  
*Privé*

Réalisé par Espace Wider SA





## MOBILIER APPARTEMENT



Salle à manger

Pour cette résidence secondaire, et en étroite collaboration avec un bureau d'architecture bien connu de la Place, l'Espace Wider a réalisé un projet d'aménagement sur mesure et résolument contemporain.

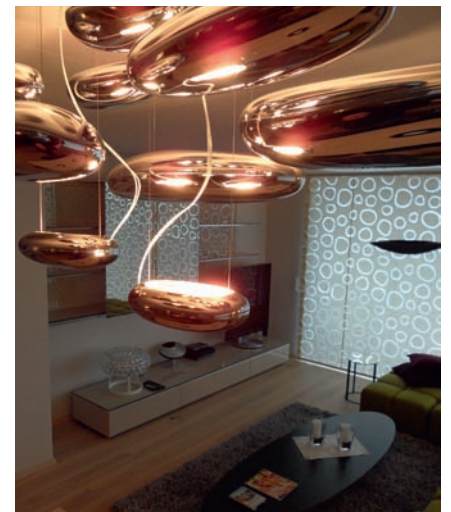
Les travaux d'agencements se sont principalement portés sur l'intégration de dressings et d'armoires stylés qui offrent une gestion absolue des espaces de rangements. Leurs intégrations parfaites apportent le confort recherché par le maître de l'ouvrage.

### Le mobilier

Pour respecter l'esprit contemporain attendu, le mobilier a été choisi auprès de partenaires et fournisseurs renommés. Les meubles de chez Misura Emme, B&B Italia, Cerrutti Baleri, Cassina, Matteograssi ou Toutlemonde Bochart habillent les espaces de façon moderne.

### Luminaire

Les luminaires finalisent l'ambiance design et proviennent de fabricants de prestige tels que : Artemide, Murano Due, Fabbian ou Arturo Alvarez.



Luminaire



Chambre à coucher

### Données Techniques

Maître de l'ouvrage :  
*Privé*

Bureau d'architecture :  
*Archi-DT Interior Design SA*

Réalisé par Espace Wider SA





## MOBILIER APPARTEMENT



Séjour

L'Espace Wider a conçu et réalisé un aménagement chaleureux et épuré qui répond totalement aux désirs des maîtres de l'ouvrage de cette résidence secondaire, sise dans une PPE. Ces derniers souhaitent bénéficier d'une décoration générale sobre au bénéfice d'un maximum d'ouverture et de dialogue avec la cuisine, la salle à manger et les baies vitrées qui donnent sur le Lac Léman et les Alpes.

### Le mobilier

Le mobilier a été sélectionné avec attention. Il se dégage de chaque meuble un côté naturel à la retenue équilibrée que les marques Misura Emme, Poltrona Frau, Viccarbe, Matteograssi, Toutlemonde Bochart savent si bien mettre en avant, grâce au mélange du bois et du cuir. Le mobilier se retrouve dans toutes les pièces y compris dans les chambres que des dressings personnalisés parachèvent.

### Les luminaires

Les luminaires soulignent avec élégance le côté modéré de l'ameublement et proviennent des maisons Targetti, Modular, Arturo Alvarez, Linea Light et Alt Lucialternative.



Dressing parents



Chambre à coucher parents

### Données Techniques

Maître de l'ouvrage :  
*Privé*

Réalisé par Espace Wider SA





## CHAMBRE ENFANT



Lit en Corian®

Corian® est un matériau dont les propriétés esthétiques le classent immédiatement comme un produit de luxe. Grâce à son usinage, similaire à celui du bois, les réalisations faites avec cette matière composite dégagent une allure des plus chic et originale. Blanc ou teinté dans la masse, Corian® se décline selon les goûts et les couleurs.

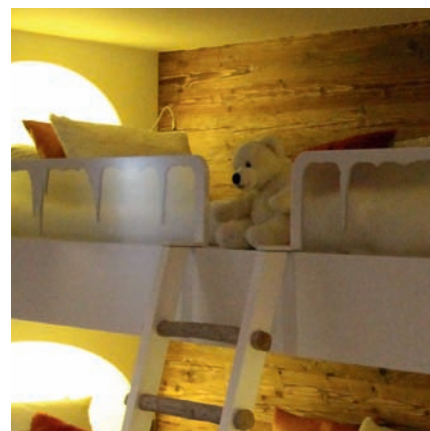
Mais c'est dans sa version naturelle qu'il est le plus élégant et le plus éclatant. Une blancheur qui s'adapte aux univers bigarrés de l'enfance et qui peut, en tout temps, rappeler le manteau neigeux des montagnes. C'est dans cet esprit que le lit de ce chalet a été fabriqué sur mesure.

### Un lit double, sur deux étages

Le lit double miroir à la blancheur éclatante possède des dimensions hors du commun : 450 x 120 x 90 cm ! Il est orné de découpes à même l'épaisseur. Ces dernières forment parfois des glaçons, parfois des étoiles de neige. Des alcôves moulées sont rétroéclairées. La pièce double forme un ensemble chimérique des plus sympathiques.

Nul doute qu'il ne faut pas grand chose aux petits pour leur faire démarrer une super bataille de coussins !

Un petit banc avec assises, lui aussi en Corian®, finalise l'aménagement dédié exclusivement aux enfants.



Détail

### Données Techniques

Maître de l'ouvrage :  
*Privé*

Bureau d'architecture :  
*Thébaïde Studio – Cologny*

Réalisé par Wider Genève

## Nos usines

### **Wider SA Montreux**

Chemin du Pierrier 1  
1815 Clarens  
Tél. +41 (0)21 989 22 66  
montreux@wider-sa.ch

### **Wider SA Morges**

Riond-Bosson 13  
1110 Morges  
Tél. +41 (0)21 804 99 66  
morges@wider-sa.ch

### **Wider SA Genève**

Rue de Lyon 110  
1203 Genève  
Tél. +41 (0)22 949 09 09  
geneve@wider-sa.ch

## Nos expositions

### **Espace Wider SA**

Route Sous-Riette 13  
1023 Crissier  
Tél. +41 (0)21 637 01 01  
crissier@espacewider.ch

### **Espace Wider SA**

Rue Ancienne 82  
1227 Carouge  
Tél. +41 (0)22 738 53 43  
carouge@espacewider.ch