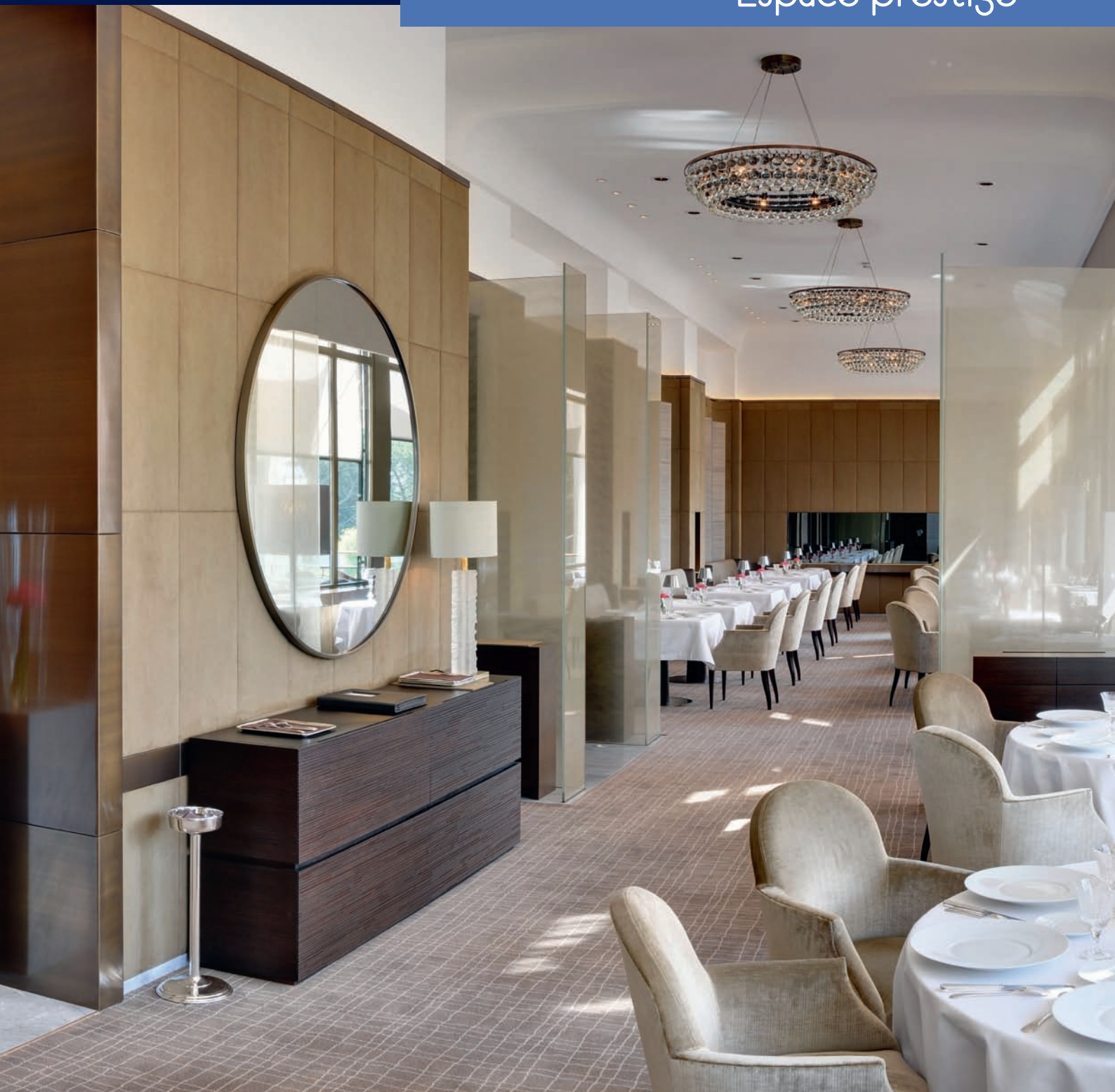


Espace prestige



Nos usines



Wider Montreux



Wider Morges



Wider Genève



Espace Wider

Espace prestige

Maison d'exception

Maisons de maître	6
Chalets de luxe	12

Hôtel & Palace

Palaces	16
Hôtels ****	18
Bars & Clubs	24

Boutique de luxe

Breitling	26
Montres Breguet	28
Boutique Graff	30
Rolex	31
Audemars Piguet	32
Léon Hatot	34



Bienvenue chez nous,

C'est avec plaisir que je vous présente notre Espace prestige, au travers des différents projets que nous avons finalisés ces dernières années. En parcourant cette brochure, vous pourrez apprécier l'étendue et la qualité de nos prestations.

Pour répondre à votre attente, nous avons qualifié nos activités en les regroupant en quatre Espaces : privé, prestige, public et commercial. Tous n'ont qu'un seul et même but, faire de tous vos projets d'agencement une réalité. Depuis plus de 65 ans, nous mettons toute notre passion et toute notre énergie à votre service pour répondre à vos attentes et nous adapter à vos besoins personnels et professionnels. Notre savoir-faire nous a permis de devenir un des acteurs principaux dans notre secteur d'activité, en Suisse comme à l'étranger et sur cinq continents.

D'une petite entreprise de trois collaborateurs en 1948, la Maison Wider est devenue une importante PME qui compte aujourd'hui deux cents cinquante personnes qui travaillent « en famille ». Toutes sont non seulement des artisans qualifiés, mais aussi et surtout des passionnés du travail du bois.

Mais notre succès, c'est avant tout à vous que nous le devons. En nous confiant la réalisation d'un projet, vous nous demandez de matérialiser une idée ou un besoin. En ce faisant, c'est votre bien le plus précieux que vous nous remettez pour un temps, votre confiance.

Pour l'honorer et par respect envers celle-ci, nous appliquons sans relâche, les valeurs fondamentales de la famille Wider, transmises depuis trois générations : la passion, la rigueur, le travail et le plaisir. Ces dernières, alliées à notre expérience, nous permettent de réaliser chaque objet et chaque pièce, aussi petite soit-elle, comme s'il s'agissait d'une œuvre d'art, d'un bien précieux et unique.

Le savoir-être fait le reste.

André Wider

MAISON D'EXCEPTION



- Maisons de maître
- Chalets de luxe



MAISON D'EXCEPTION - NYON



Le bureau de la guest house avec porte escamotée

Pour cette maison de caractère, sise sur les bords du Lac Léman, les travaux réalisés se sont principalement portés sur des transformations légères: habillages muraux, cheminées, rangements, table de salle à manger, lits et meubles annexes, bibliothèques, meubles de salle de bain et accessoires divers, barrière ondulée pour la salle de jeux d'enfants mesurant 12 mètres.

La guest house

Il se dégage de la maison une atmosphère agréable et élégante que l'on retrouve inexorablement dans la guest house, sise dans le jardin. Destinée au bureau de Monsieur tout comme à l'accueil des invités, elle abrite une pièce maîtresse : un bureau laqué de noir brillant, de cuir, de structures métalliques et qui bénéficie d'une technique particulière.

Par un mécanisme astucieusement camouflé et qu'il est possible d'actionner depuis le bureau, une porte dérobée s'ouvre dans la bibliothèque et donne accès à une cuisine.

Les chambres

Les bibliothèques des chambres sont fabriquées avec la même manufacture avec un plus: des climatiseurs intégrés se trouvent dans les rangements latéraux.

Au centre de la chambre à coucher, on trouve un lit fait lui aussi sur mesure. L'ensemble

est complété par deux armoires rehaussées de miroirs et de multiples rayons et tiroirs. Un petit bureau d'inspiration art déco est laqué de blanc brillant. Son support est en inox poli, façon miroir et son plateau est en chêne teinté. Un univers sur mesure que la décoratrice, Alexandra de Garidel a su imaginer et penser pour répondre à l'attente de ses clients.



Barrière de sécurité pour les enfants



Le lit à baldaquin

Données Techniques

Maître de l'ouvrage:
Privé - Nyon

Bureau d'architecture:
Thébaïde Studio - Cologny

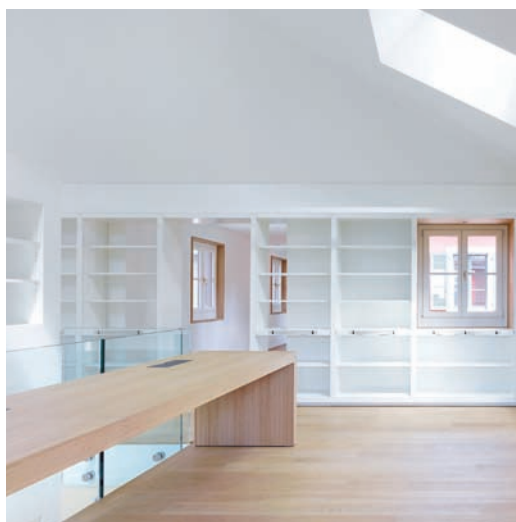
Réalisé par Wider Genève



MAISON D'EXCEPTION



Vue de l'extérieur

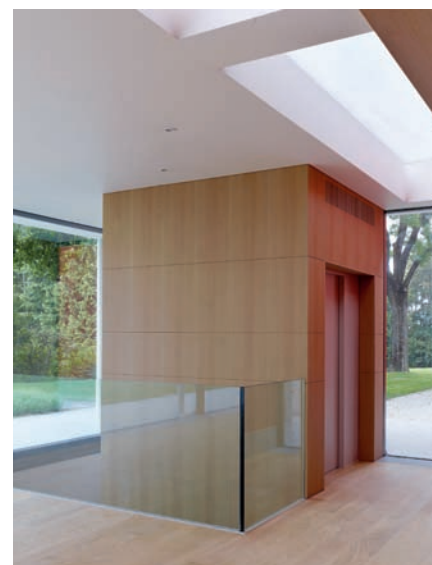


Aménagement intérieur

Pour le bureau d'architecture CCHE de Lausanne, l'architecture s'articule autour de plusieurs facettes complémentaires. Le bureau les développe avec opportunité depuis de nombreuses années. Emotion, technique et innovation au service d'une architecture pérenne, telles sont les valeurs fondamentales du bureau.

Des valeurs que l'on retrouve dans cette maison de maître qui a été entièrement transformée et à laquelle une extension a été rajoutée. Ici, rien n'a été laissé au hasard. Les détails de construction ont été méticuleusement choisis et mis en avant. La menuiserie et l'ébénisterie occupent une place importante dans cette rénovation de taille. Les portes, les bibliothèques et meubles de rangements ont été fabriqués sur mesure, tout comme la cave à vin et le carnotzet. C'est le chêne de fil avec élément laqué blanc qui a été privilégié pour cette réalisation d'exception. Bois de construction ou de finition, il forme avec distinction les agencements et autres mobiliers, que des poignées de cuir terminent avec allure. On retrouve la thématique partout dans la maison. Elle est aussi reprise pour la tour centrale qui fait office de cage d'escalier, tout en étant une bibliothèque à part entière. Une construction subtile qui est terminée par un garde-corps mesurant plus de 5m.

L'ensemble de l'agencement positionne clairement le style contemporain classique de cette habitation.



La cage d'escalier et l'ascenseur

Données Techniques

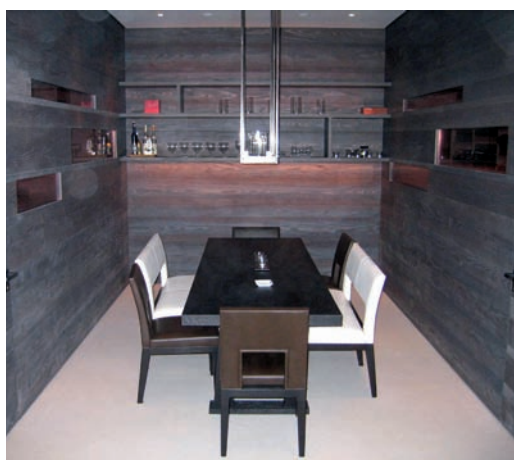
Maître de l'ouvrage :
Privé

Bureau d'architecture :
CCHE Architecture SA – Malley

Réalisé par Wider Montreux



MAISON DE MAÎTRE



La salle à manger

Véritable invitation au voyage, cette vieille ferme du XVIII^e siècle est devenue une habitation voluptueuse qui marie avec élégance ses origines austères chrétiennes et une zen attitude des plus tendance.

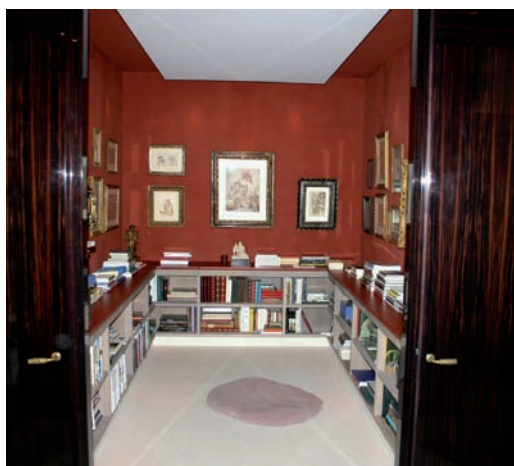
L'aménagement

Le bois a été un élément crucial dans cette transformation d'envergure qui a demandé une maîtrise absolue de la part des ébénistes.

L'aménagement s'est fait autour de l'escalier de bois dont la main courante a été plaquée d'ébène teinté bouleau profond et vernis grand brillant. Elle se marie habilement avec la face opposée qui est faite de pin sablé et teinté façon bois flotté. Elle met en harmonie les tons noirs profonds et les blancs lumineux, les surfaces délicates, la sensualité des matières, les parfums complexes des bois oxydés, les lignes fines et subtiles où viennent s'inscrire des œuvres d'art. L'harmonie naît du mariage des contraires.



L'escalier



La bibliothèque

Données Techniques

Maître de l'ouvrage :
Privé

Bureau d'architecture :
Dominique Grenier architecture SA

Bureau d'architecture intérieure :
Christian Liaigre - Paris

Réalisé par Wider Montreux



MAISON DE PRESTIGE



Dressing

Pour cette importante maison du bord du Lac Léman, les usines Wider ont fabriqué et réalisé d'importants travaux de rénovations et de transformations.

Ils se sont portés sur le changement des fenêtres et la fabrication d'une porte d'entrée d'exception, des portes communicantes, des dressings et armoires et un salon marocain. Ce dernier est une véritable rétrospective des grands classiques mauresques. Ses parois en moucharabieh ainsi que son plafond fait de grandes surfaces de lames teintées avec raccords et habillages des poteaux assurent un dépaysement complet.



Porte d'entrée



Salon marocain

Données Techniques

Maître de l'ouvrage :
Privé

Réalisé par Wider Morges et
Espace Wider



RÉNOVATION DE STANDING



La bibliothèque



Meuble en laque blanche et meuble TV



Pour cette maison de maître, la Maison Wider a finalisé des travaux qui marient des allures baroques et contemporaines pour déboucher sur un style néo-classique des plus relevant.

Dès les premiers regards, la bibliothèque interpellante. Avec ses étagères à rainure et sa tôle fabriquée et soudée sur mesure, les livres n'ont qu'à bien se tenir. Les décors sombres se veulent masculins. Ils font écho à une série de placards et un bureau intégré en chêne fumé. Un léger défonçage sur les portes crée un effet de gravure inattendu et place l'ensemble comme une pièce hors du commun.



Chambre à coucher

Le dressing

L'anachronisme se retrouve au niveau du dressing qui se profile dans des dimensions inhabituelles. Ses 8 mètres de long ont permis d'intégrer des portes dérobées sur pivots qui donnent accès à la chambre maître et à un boudoir.

Une porte toute hauteur et un meuble de rangement mi-hauteur avec tiroirs à façades de verre et découpes à même la matière habillent adroitement l'espace. Pour faciliter la prise en main des tiroirs de verre, un gainage de cuir a été créé.

De l'ébène de macassar

Mais l'apothéose des travaux réside bel et bien dans la fabrication de meubles en ébène de macassar. Rare, l'essence possède une distinction naturelle. Elle habille avec panache le meuble suspendu de la salle à manger ainsi que la magnifique table à rallonges qui trône au milieu de la pièce.

Cette dernière entérine la maîtrise incontestée des ébénistes de la Maison Wider. Véritable prouesse technique et esthétique, la table est équipée d'un plateau à aimants. D'un clic harmonieux, les rallonges se joignent pour l'agrandir à convenance. Un vaisselier avec un intérieur plaqué en ébène de macassar, des portes et des tablettes en verre finalise la décoration atypique. Le côté exceptionnel des réalisations se retrouve même dans le meuble TV dont la



Le hall d'entrée

finition revêt aussi un caractère particulier. Son ancrage, agrémenté de lignes de laiton et de bronze ultra fines, souligne de façon rarissime une manufacture de luxe.

Données Techniques

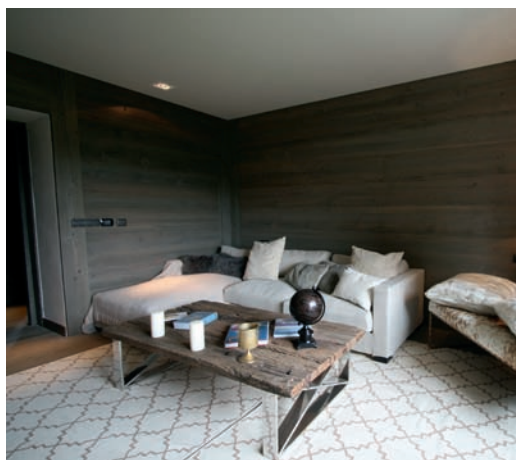
Maître de l'ouvrage :
Privé

Bureau d'architecture :
Thébaïde Studio – Cologny

Réalisé par Wider Genève



GUEST HOUSE D'EXCEPTION



L'espace détente



Le living room

Pour cette «Guest House» de 700 m² habitables, sise à l'extérieur de la maison mère, la Maison Wider a pris en charge l'entier des transformations. En quelques semaines, cette ancienne forteresse s'est mue au fil des jours en un véritable chalet de moyenne montagne. Pour recréer l'ambiance de chasseur, toutes les parois ont été construites avec du vieux bois provenant d'Autriche légèrement teinté.

Un sur mesure intégral

Les portes coulissantes et les portes à battants, la cuisine, les dressings, la salle de bains, les bibliothèques, les têtes de lits dans les chambres tout comme les rangements à skis se déclinent dans la thématique montagnarde et invitent à la chaleur et à la détente.

L'entier de la décoration dégage ce petit plus qui apporte aux maisons d'exception leur caractère sensationnel. Pour exemple, les portes de la «Guest House» sont un mélange astucieux de bois et de cuir qui sont intégrés dans leur épaisseur. En les regardant de près, on découvre l'expression de la rivière proche, une symbolique chère aux propriétaires.

Le clou des travaux demeure dans cette décoration de pointe qui met en exergue la finition des joints parfois en version positive et parfois en version négative. Un plus qui souligne l'élégance du tout de façon racée.



Le couloir en bois

Données Techniques

Maître de l'ouvrage :
Privé

Bureau d'architecture :
Thébaïde Studio – Cologny

Réalisé par Wider Genève



APPARTEMENT DE MONTAGNE - ZERMATT



Vue sur le salon

Pour cet appartement de prestige, situé au cœur même de la plus célèbre station de ski suisse, la Maison Wider a signé la réalisation d'aménagements intérieurs au raffinement des plus recherchés.

Du vieux bois

Ici, tout inspire à la détente et bien plus. Grâce au placage de vieux bois, les ensembles fabriqués revêtent un côté des plus authentique. La tonalité chaude et cosy se retrouve un peu partout dans les différentes pièces à vivre. Ce rendu exceptionnel provient d'un travail avant-gardiste du matériau que les experts en ébénisterie de la Maison Wider ont su implémenter sur les quelques 450 m² de l'appartement.



Alcôve

Le bois massif revisité

Parois, meubles et autres éléments de rangements ont été fabriqués sur mesure dans les ateliers de Clarens.

Cette nouvelle façon de travailler le bois et les placages revisite le bois massif et lui confère un look lisse et résolument contemporain. Des parquets aux plafonds en passant par la cuisine, la Maison Wider a concrétisé un appartement d'exception.



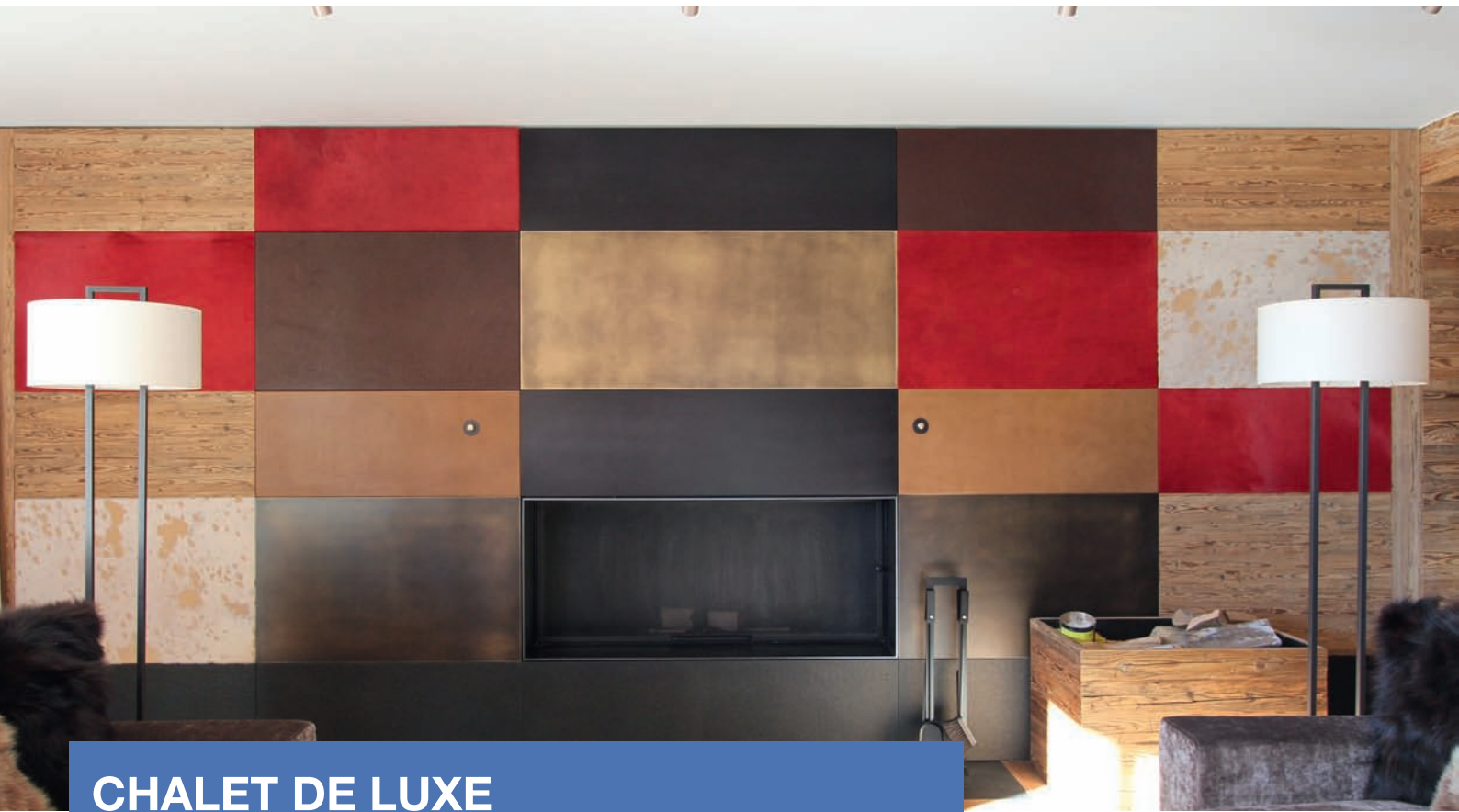
Paroi avec porte escamotée

Données Techniques

Maître de l'ouvrage :
Privé

Architecte d'intérieur :
Federica Palacios Design

Réalisé par Wider Montreux



CHALET DE LUXE



Le dressing

Pour cette transformation élitiste, les propriétaires de ce chalet situé dans une station réputée de Suisse romande ont cherché à joindre l'utile à l'agréable, dans un esprit de raffinement absolu.

Des murs aux sols, l'entier de la décoration est des plus élégant. Preuve en sont les dressings aux finitions particulières, les habillages muraux ou ceux des cheminées aux matériaux divers, la cave à vin onirique ou encore ceux des chambres d'enfants aux lits superposés entièrement usinés dans du Corian®.



La cave à vin



Le lit en Corian®

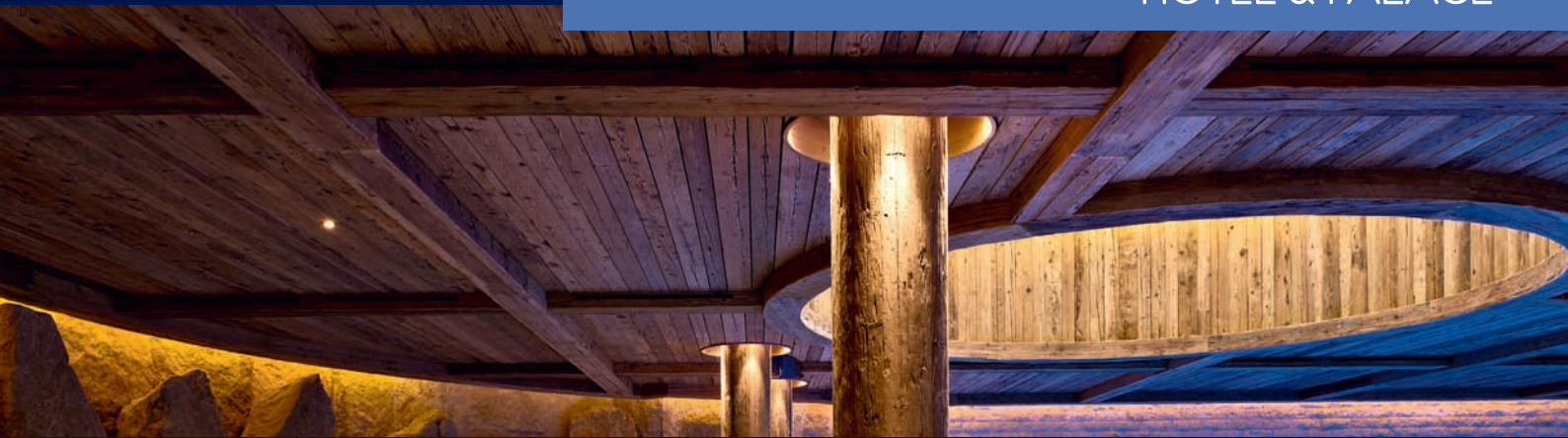
Données Techniques

Maître de l'ouvrage :
Privé

Bureau d'architecture :
Thébaïde Studio – Cologny

Réalisé par Wider Genève

HÔTEL & PALACE



- Palaces
- Hôtels ****
- Bars & Clubs



BEAU RIVAGE PALACE - LAUSANNE



Ambiance cosy pour cet espace lounge



L'espace lumineux de la Rotonde

Pour accueillir les gastronomes désireux de s'adonner aux joies culinaires concoctées par la célèbre chef Madame Anne-Sophie Pic, le Beau Rivage Palace de Lausanne n'a pas hésité à mettre les petits plats dans les grands. En confiant la décoration de son nouveau restaurant à l'architecte d'intérieur anglais Stuart Wilsdon (WDA) ainsi qu'au bureau lausannois Richter-Dahl Rocha & Associés, l'hôtel a trouvé des partenaires d'envergure. La 1^{ère} partie du projet procure aux nouvelles structures du restaurant élégance et caractère. Elles s'harmonisent totalement à la cuisinière passionnée, véritable ambassadrice de saveurs délicates.

Des matériaux chics pour une ambiance particulière

Le bois, principalement du noyer ou du sucupira, s'accorde avec chic aux revêtements muraux faits également de crin de cheval, de laiton vieilli ou de verre feuilleté avec des tissus imprimés. La décoration incite à un monde tout en douceur. Ici, les clients ne peuvent que devenir des esthètes gastronomes.

Une décoration inspirée du style classique contemporain et qui se poursuit dans le bar situé au même étage. Il aura fallu quatre mois de travail intense pour fabriquer et mettre en place le nouveau bar central. Réalisé en noyer aux tons chocolatés sombres, le plateau mesure 6 m de long sur

8 cm d'épaisseur! Les bouteillers et autres mobiliers fabriqués eux aussi sur mesure, correspondent aux teintes chaudes et dégagent une convivialité incontestée.

La Rotonde a été entièrement redessinée par le bureau Richter-Dahl Rocha & Associés. Les parois décoratives sont en miroirs et métal laqués et les caissons à facettes assemblées. Le tout est complété par trois nouveaux buffets réfrigérés faits sur mesure. Dessinés par le bureau londonien, les meubles marient des compositions de marbre originales. Chaque élément s'intègre au milieu de paravents métalliques mesurant chacun 5 m de haut.

Un projet élégant qui atteste une nouvelle fois que si chez la Maison Wider le bois demeure son activité principale, le travail d'autres matières est devenu sa spécialité.

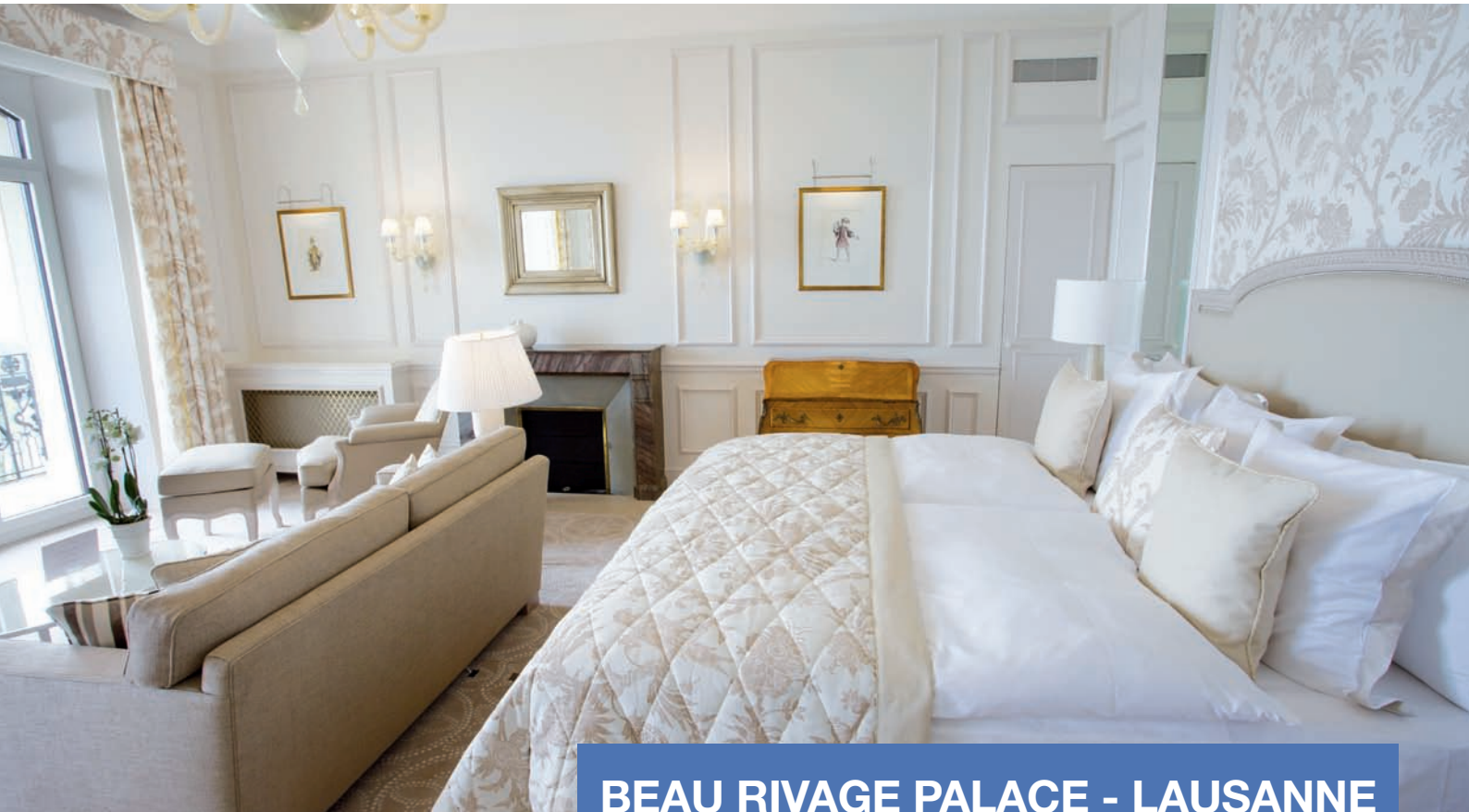
Données Techniques

Maître de l'ouvrage:
Beau Rivage Palace – Lausanne

Bureau d'architecture:
*Richter · Dahl Rocha & Associés
architectes SA – Lausanne*

Bureau d'architecture intérieure:
Wilsdon Design Associates – London

Réalisé par Wider Montreux



BEAU RIVAGE PALACE - LAUSANNE



L'aménagement de la salle de bain

Fidèle à son désir d'excellence, l'Hôtel Beau Rivage Palace ne lésine pas sur la qualité de son accueil. Pour l'hôtel de prestige, les chambres doivent être synonymes de confort absolu.

Désireux de répondre à l'attente de sa clientèle internationale et dans le but de lui offrir en tout temps une hospitalité de tradition, le Beau Rivage Palace a entrepris d'importants travaux de rénovation.

La rénovation des 96 chambres

Forte de son expérience dans le domaine de la transformation d'hôtels de luxe, l'ébéniste s'est vu confié la transformation des 96 chambres de l'hôtel.

Un pari audacieux qui a été mené en un temps record. Après seulement cinq mois, 38 chambres ont été entièrement refaites à neuf. Des moulures sur les murs à l'ensemble du mobilier, des bibliothèques, des armoires avec miroirs, des meubles de salles de bains y compris les cabines et parois de douches, la Maison Wider a su transposer l'ambiance néo-classique au zeste parfois baroque demandée. Le mélange des matières est harmonieux, les couleurs apaisantes, la décoration générale est sobre. Le ton est posé: les chambres dégagent élégance et raffinement.

En réalisant ce projet, la Maison Wider signe une nouvelle fois sa capacité à réaliser des chantiers d'envergure et atteste ainsi que

si le bois demeure son activité principale, le travail d'autres matières est devenu sa spécialité.

Un pari osé

La rénovation s'est portée sur plusieurs millions. Elle aura demandé le travail des experts en ébénisterie de luxe, mais aussi l'évaluation totale des techniciens en charge du pilotage des travaux. Car pour transformer les chambres, il était exclu que l'établissement ferme ses portes. Un challenge que la Maison Wider a relevé sans problème.

Données Techniques

Maître de l'ouvrage:
Beau Rivage Palace – Lausanne

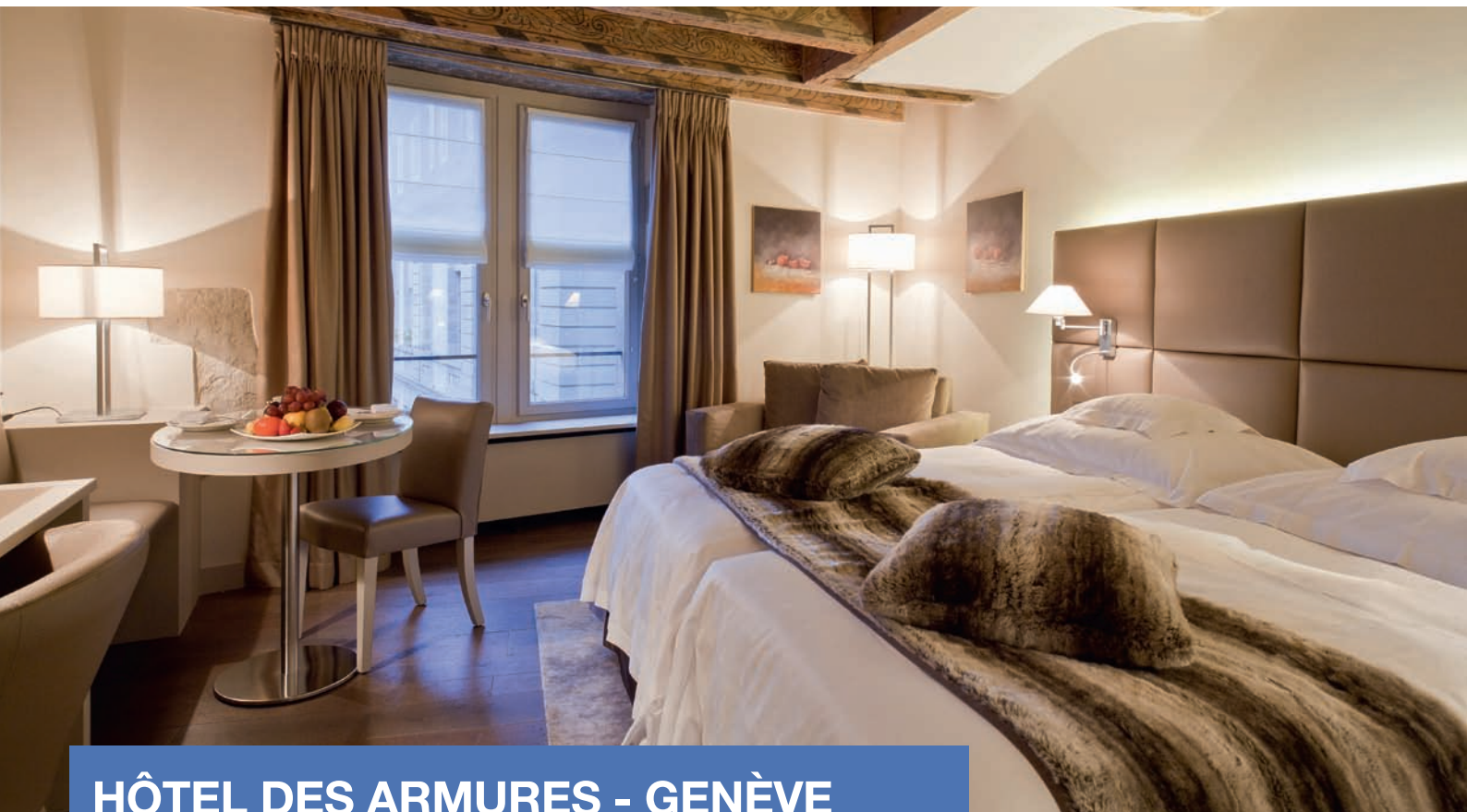
Bureau d'architecture:
*Richter · Dahl Rocha & Associés
architectes SA – Lausanne*

Bureau d'architecture d'intérieur:
Pierre-Yves Rochon – Paris

Réalisé par Wider Montreux



Détail des moulures et du plafond



HÔTEL DES ARMURES - GENÈVE



Détail d'une tête de lit



Banquette et chaise gainées de cuir

L'hôtel des Armures est un établissement de luxe au charme délicat qui se situe au cœur même de la vieille ville de Genève. La demeure dans laquelle il se trouve date du 17^{ème} siècle. C'est un établissement haut de gamme.

Désireux de répondre à l'attente de sa clientèle, l'hôtel réputé dans le monde entier a transformé douze chambres, sur une période de trois ans. Pour ces dernières, trois missions étaient claires et distinctes : quatre chambres devaient être de style contemporain, quatre chambres de style néo classique aux teintes variées, quatre chambres de style rustique. Comme ces dernières se situent en toiture et que le bâtiment est classé monument historique, il était impossible de détruire certaines structures obligatoires. La Maison Wider a ainsi dû faire preuve de toute son adresse et expérience pour répondre à ce strict cahier des charges.

Les chambres

Bien que différentes dans leurs coloris et par certains détails, les chambres se déclinent toutes sous des modules similaires de construction sur mesure. Une attention particulière a été apportée aux détails. C'est ainsi que l'on retrouve dans les chambres des habillages des sas d'entrées, des dressings, des têtes de lit avec lumière intégrée, des armoires de rangements avec coffre-fort et mini-bar incorporés, des



Ambiance au naturel dans certaines chambres

mobilier de salle de bain, des chevets, des appareils audio et visuels encastrés. Les ensembles ont été complétés parfois par des banquettes gainées de cuir ou encore avec de petites tables d'appoint.

Il se dégage du plus petit hôtel de luxe genevois une ambiance conviviale et une distinction remarquable.

Données Techniques

Maître de l'ouvrage :
Hôtel des Armures - Genève

Bureau d'architecture :
Mme Bequet architecte d'intérieur

Réalisé par Wider Genève



GRAND HÔTEL PARK – GSTAAD



La façade de l'Hôtel

Le Grand Hôtel Park de Gstaad fait partie des fleurons de l'hôtellerie helvétique. Pour en faire un rendez-vous de bien-être exclusif et répondre à l'attente de sa propriétaire Dona Bertarelli, l'établissement 5 étoiles a été entièrement transformé. La décoratrice Federica Palacios de Genève a imaginé une convivialité simple et chaleureuse, un luxe intime.

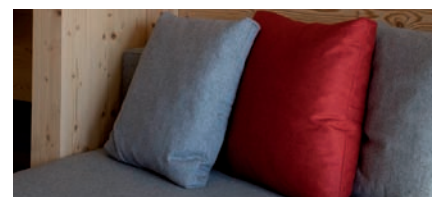
Inspiration contemporaine

Pour le Grand Hôtel Park, elle a privilégié la tranquillité et a créé une atmosphère générale de chalet réinventé. Le bois est un acteur principal. Omniprésent, il s'accorde à la flanelle grise et douce des chambres, au rustique du cuir ou habille le granit noir des salles de bains. Rehaussé de-ci de-là de rouge profond, il est des plus chics dans les parties communes, la réception, les salons, les restaurants, les bars. L'authenticité est sublimée, le décor est résolument contemporain.

Pour cette réalisation de taille, la Maison Wider a fabriqué et mis en forme pendant neuf mois les ambitions des architectes. Les travaux se sont portés sur de la menuiserie, de l'agencement, des revêtements de sols, de l'habillage des murs (boiseries, pierre, miroirs), des tentures, des éléments de décorations, mais aussi sur l'éclairage général et décoratif. C'est ainsi que 84 chambres de 40 m², 10 suites de 75 à 400 m² (la plus grande est un duplex de

quatre chambres avec salon, spa privé et majordome à demeure), restaurants, bars, réception et salons ont été construits à neuf.

Un pari audacieux qui redonne au Grand Hôtel Park ses lettres de noblesse et qui permet à la Maison Wider de parapher sa maîtrise de la menuiserie, de l'ébénisterie, du second œuvre et de l'agencement d'intérieur.



Détail d'aménagement



Le couloir

Données Techniques

Maître de l'ouvrage :
Grand Hôtel Park – Gstaad

Bureau d'architecture :
Herbert Gnaegi – Gstaad

Designer :
Federica Palacios Design – Genève

Réalisé par Wider Montreux



HÔTEL THE ALPINA GSTAAD



L'accueil



Le salon

Sous l'égide d'une expérience alpine incontournable, l'hôtel The Alpina Gstaad est une adresse de prestige. S'adressant aux voyageurs les plus exigeants, l'établissement est un lieu où règne la douceur de vivre. Pour ce faire, l'architecture globale des bâtiments et la décoration intérieure se reposent sur des matériaux et de l'artisanat typiques de la région.

Six Sense Spa

Le Six Sense Spa ne fait pas exception à la règle. Dans ce sanctuaire dédié au wellness, le bois prédomine de façon importante. Il a été astucieusement mis en place par la Maison Wider qui signe une nouvelle fois, la réalisation d'un lieu d'exception.

Le plafond

La pièce maîtresse de cet espace de détente réside bel et bien dans son plafond. Totalement fabriqué sur mesure avec du vieux bois, le plafond suit les courbes arrondies de la piscine. Cet ensemble au caractère marqué contient une technique de ventilation dernière génération.

Les travaux se sont également portés sur la fabrication des portes, des meubles, du desk d'accueil, des vitrines et des cabines de soins. Pour façonner l'atmosphère recherchée par les architectes, l'essence de bois choisie est celle du chêne brossé fort teinté. Il rappelle un peu le tek. Ce choix

est un compromis qui répond au souhait du maître d'ouvrage de s'orienter dans des matériaux durables.

Une adresse d'exception pour un zen montagnard absolu.



Le plafond

Données Techniques

Maître de l'ouvrage :
Hôtel the Alpina Gstaad

Bureau d'architecture :
Jaggi & Partner – Gstaad

Architecte d'intérieur : *P49 HKP*

Réalisé par Wider Montreux



CHALET ROYALP HÔTEL & SPA



La piscine

Sis à Villars-sur-Ollon, le Chalet RoyAlp Hôtel & Spa fait partie de la célèbre chaîne hôtelière «Leading Hotel of the World». Fidèle à la tradition hôtelière suisse de luxe, le 5 étoiles est un refuge idéal pour toutes les personnes désireuses de se ressourcer.

Tour à tour chic, décontracté, cosy ou design, l'hôtel offre un cadre d'exception que la Maison Wider a su mettre en scène de façon experte. Toute la menuiserie intérieure de l'hôtel, tous les locaux dits nobles ainsi que l'escalier central, le spa, sans oublier la banque de réception, les divers salons et les restaurants ont été créés sur mesure.

Le projet est un mélange astucieux du savoir-faire de l'ébénisterie qui offre aux visiteurs un univers de douceur, une envie de cocooning absolu.



Le bar



Le salon



Détail mural

Données Techniques

Maître de l'ouvrage :
Chalet Royal Hôtel & Spa – Villars

Bureau d'architecture :
*Brönnimann & Gottreux
Architectes SA – Vevey*

Bureau d'architecture d'intérieur :
Papiri – Rome

Réalisé par Wider Montreux



HÔTEL DE LA PAIX - LAUSANNE



Le bar et son ambiance chaleureuse



Le bouteiller

Situé en plein cœur de la ville de Lausanne, l'hôtel de la Paix est une enseigne de renom depuis 1910.

Pour répondre à l'attente de ses clients, à la recherche d'un havre de... paix, l'hôtel first class n'a pas hésité une minute à faire de ses bars et de son restaurant des adresses incontournables.

Le bar

Toutes vêtues de cuir beige, les banquettes et autres fauteuils invitent à la détente. Les tons clairs contrastent harmonieusement avec les teintes plus chaudes des boiseries fabriquées sur mesure par la Maison Wider.

Au fond, le bar est lui aussi fait sur mesure. Rond et cintré, il offre de délicieux cocktails conçus «on the rocks». Sa fabrication a demandé l'attention méticuleuse des experts en ébénisterie. L'ensemble est habillé d'un magnifique bouteiller qui ne donne que l'embaras du choix. Les clients n'ont plus qu'à choisir entre grands crus ou boissons subtilement aromatisées.

Le Benjamin

Mais le clou des rénovations se porte bel et bien sur le Benjamin. Des plats du jour aux produits de saison en passant par le club sandwich de la Paix ou les tapas de l'apéro, le 2^{ème} bar de l'hôtel, sis dans le restaurant, possède un look bien à lui. Eclairé sur sa

face extérieure, son côté contemporain contraste avec les boiseries à l'ancienne de la salle du restaurant, toutes refaites à neuf. L'espace est complété par des parois de séparation qui agrandissent la zone restaurant. Elles sont en bois laqué noir et en verre rétroéclairé.

L'hôtel de la Paix a raison d'affirmer qu'il fait bon y bavarder et s'y attarder entre amis.



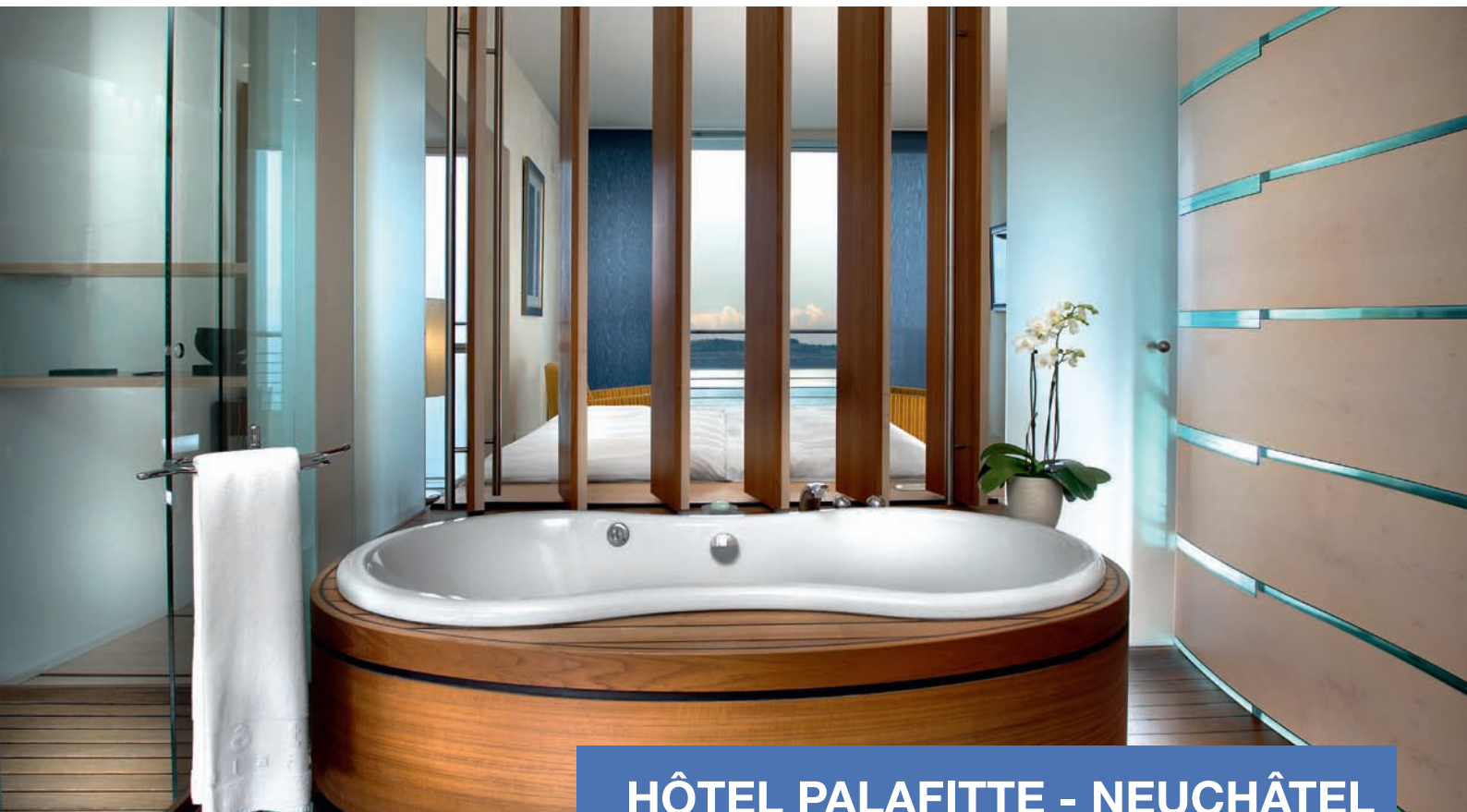
Le bar

Données Techniques

Maître de l'ouvrage:
Hôtel de la Paix – Lausanne

Bureau d'architecture:
Arcature SA – Renens

Réalisé par Wider Montreux



HÔTEL PALAFITTE - NEUCHÂTEL



Les pavillons

Atypique, l'Hôtel Palafitte est l'un de ces hôtels de luxe qui défraie régulièrement la chronique mondiale. Situé sur le Lac de Neuchâtel, en Suisse, il se compose de 40 pavillons lacustres. On se croirait presque aux Maldives !

Les pavillons

Construits sur pilotis, les pavillons abritent des chambres au luxe raffiné et à l'aménagement quasi magique. Pour meubler les suites originales qui privilégient le contact avec la nature et l'eau, la Maison Wider a été un acteur de choix.

Elle a notamment fabriqué sur mesure les meubles et paravents servant aux espaces literie. Astucieusement intégrés, ces derniers délimitent les zones entre le séjour et la salle de bains. Semblables à des jalousies, les paravents se règlent sur mesure, à l'aide d'un système sur pivots. La lumière passe ainsi à bien plaisir ou procure l'intimité recherchée.

Le teck, une essence qui rappelle l'eau

Le teck est à la base des sols, des armoires, des meubles de salles de bains et de tout autre mobilier finalisé sur mesure. Un lieu d'exception que les amoureux de grands espaces n'ont de cesse de plébisciter.



La salle de bain



L'agencement de la salle de bain

Données Techniques

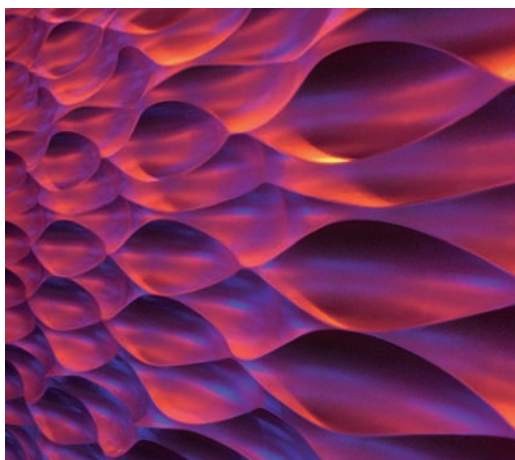
Maître de l'ouvrage :
Fondation de Famille Sandoz

Bureau d'architecture :
Kurt Hofmann

Réalisé par Wider Montreux



GRIFFIN'S CLUB - GENÈVE



Détail sur les éléments goujés



Ambiance générale

Pour ce club élitiste et haut de gamme, la Maison Wider s'est particulièrement distinguée. Véritable prouesse lumineuse, ce projet a demandé plus de quatre mois de travail intense.

Une étude d'éclairage sur mesure

Désireux de jouer avec différents effets de lumière, les architectes étaient à la recherche d'une façon originale de concevoir l'éclairage dans l'établissement. Forts de leur expérience dans le travail du bois, mais également des autres matières, les techniciens de la Maison Wider ont relevé le défi avec talent. Le résultat parle de lui-même. Reproduits à l'infini, des godets en forme de goutte forment des parois décoratives qui capturent la lumière ou la diffusent de façon subtile, en fonction des éclairages disco idoines.

Grâce aux peintures cuivrées ou métalliques, la luminosité surfe sur les panneaux



Rétro-éclairage du logo

goujés et offre un voyage pictural du plus grand effet. Un plaisir visuel que l'on retrouve également au niveau du bar. Les éléments sont installés en alternance avec des panneaux MDF découpés et renforcés de plexiglas intérieur qui forment des colonnes de part et d'autre de l'établissement. Leur rétro-éclairage flambe l'atmosphère feutrée et le mélange de formes carrées et aléatoires met en scène les vagues profondes des parois. Les ensembles dialoguent entre eux, agrémentés de-ci, de-là avec des structures en métal. Leur effet de miroirs chatoyants adoucit les mosaïques lumineuses et finalise une décoration d'exception.

Un chantier complexe dominé par le dialogue et l'échange et dont l'aboutissement n'est autre que la concrétisation d'un travail unique.

Données Techniques

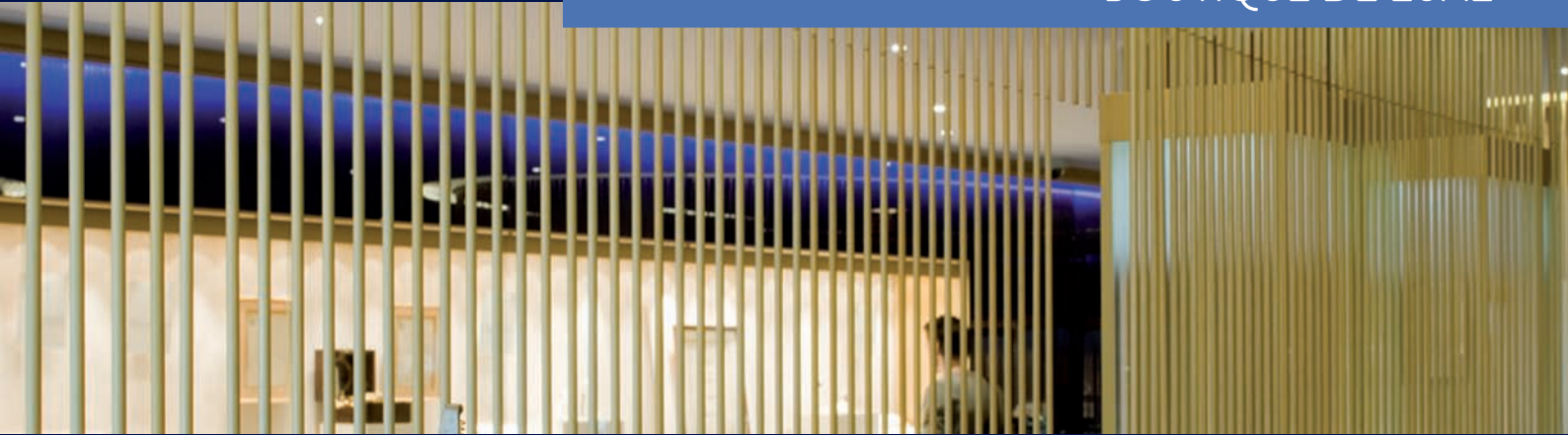
Maître de l'ouvrage :
Griffin's Club – Genève

Bureau d'architecture :
Pascal Fantin & Loic Muriel – Genève

Direction des travaux :
ATBA bureau d'architectes SA – Genève

Réalisé par Wider Genève

BOUTIQUE DE LUXE



- Breitling
- Montres Breguet
- Boutique Graff
- Rolex
- Audemars Piguet
- Léon Hatot



BREITLING



Boutique Breitling Vienne



New York, Buenos Aires, Vienne,
Las Vegas, Londres, Paris, etc.



Boutique Breitling Las Vegas



Pour la marque horlogère qui se targue d'être le leader des chronographes et des montres techniques, la Maison Wider a utilisé des panneaux quadri, devenus l'emblème des agencements des boutiques Breitling dans le monde.

En plus de leur performance acoustique, les panneaux sont striés de lignes horizontales fines. Ils procurent aux ensembles et divers mobiliers fabriqués, le caractère recherché par la marque. Mélangés régulièrement à de l'inox brossé ou avec d'autres panneaux en noyer massifs, les agencements semblent quasi aérodynamiques.



L'espace conseil

L'effet décoratif, tout comme la disposition des vitrines de présentation est résolument contemporain. Il est rehaussé par la blancheur des peintures murales et les banquettes de cuir aux allures design. A intervalles réguliers, des illustrations de bandes dessinées, principalement dédiées au monde de l'aviation ornent les murs. Le ton est donné. Le visiteur entre dans une atmosphère onirique où le luxe côtoie le fantastique de façon élégante pour pénétrer dans une autre dimension.

La boutique de New-York primée

Pour son look résolument tendance, la boutique de New-York a reçu le prix de la plus belle boutique new-yorkaise 2012. Est-ce son mur long de plus de 45 m sur 12 m de haut, entièrement boisé et dans lequel sont découpés des étages en mezzanines ou est-ce la combinaison chimérique des ensembles qui lui ont prévalu son titre? Quoiqu'il en soit, Breitling a de quoi être fière. Les agencements, entièrement pris en charge par la Maison Wider, ont nécessité un travail de précision absolu. La marque, tout comme l'agenceur, signent avec brio le concept où recherche esthétique va de pair avec recherche technique. N'est-ce pas là le cheval de bataille de Breitling?

De plus, tout comme pour les autres marques horlogères pour lesquelles la Maison Wider a été amenée à réaliser des boutiques dans le monde entier, ses bureaux techniques ont pris en charge toutes les prises de mesures in situ, la coordination des architectes locaux,

l'organisation des déplacements des divers monteurs et staffs internes ainsi que la gestion de l'intégralité des formalités douanières.



Les vitrines

Données Techniques

Maître de l'ouvrage:
Breitling SA

Bureau d'architecture:
Alain Porta - Lausanne

Réalisé par Wider Montreux



MONTRES BREGUET



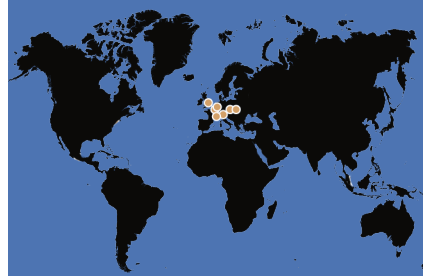
Bibliothèque en noyer américain

La Maison Breguet a entamé un relooking complet de ses boutiques dans le Monde.

Dès l'entrée, le ton est donné! A travers la paroi en verre lumineux extra blanc, gravée en sous face avec guillochage, l'horloger pérennise son identité. Le comptoir, les tables de vente, les meubles de rangements sont en noyer américain et confèrent à la boutique un côté résolument raffiné.

La Maison Wider, partenaire de longue date de la marque, a finalisé une nouvelle fois des travaux élégants et racés.

Gstaad, Milan, Vienne,
Londres, Paris, Cannes



Espace de vente

Données Techniques

Maître de l'ouvrage :
Montres Breguet

Bureau d'architecture :
Studioforma Architectes

Réalisé par Wider Montreux



MONTRES BREGUET



Boutique de Paris

Sans aucun doute, la marque Breguet fait partie des fleurons de l'horlogerie de luxe suisse. Pour présenter les montres d'exception, la célèbre marque a confié la réalisation de ses boutiques à l'atelier oï. Pour concrétiser les paris architecturaux audacieux, c'est la Maison Wider qui a été choisie.

Fort de son expérience dans les agencements de boutique dans le monde entier, la Maison Wider s'est particulièrement distinguée dans la réalisation des boutiques de Paris, de Tokyo, de Shanghai et de New-York. Pour façonner les agencements fastueux, les meubles ont été fabriqués avec du verre gravé. Ils sont éclairés dans leur épaisseur, au moyen d'une technique de guillochage chère à la marque qui l'utilise également dans la fabrication de ses montres fascinantes.

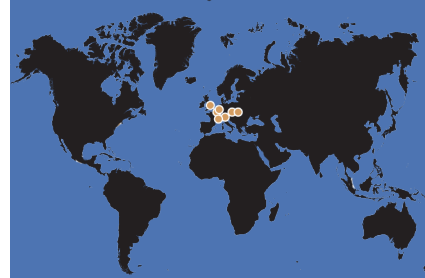


Boutique de Paris

Ici, tout n'est que luxe voluptueux. Le bois se marie subtilement avec le bleu foncé; couleur emblématique de l'enseigne, mais également avec le verre, le métal, le bronze et l'or, les cuirs et les différentes techniques d'éclairage.

Les vitrines sobres s'accordent avec les montres d'exception et ne leur volent nullement la vedette. En réalisant ces boutiques dans le monde entier, la Maison Wider atteste désormais que si le bois demeure son activité principale, le travail d'autres matières est devenu sa spécialité.

Zürich, Paris, Moscou,
New-York, Londres, Mexico,
Ekaterinburg,
St-Petersbourg

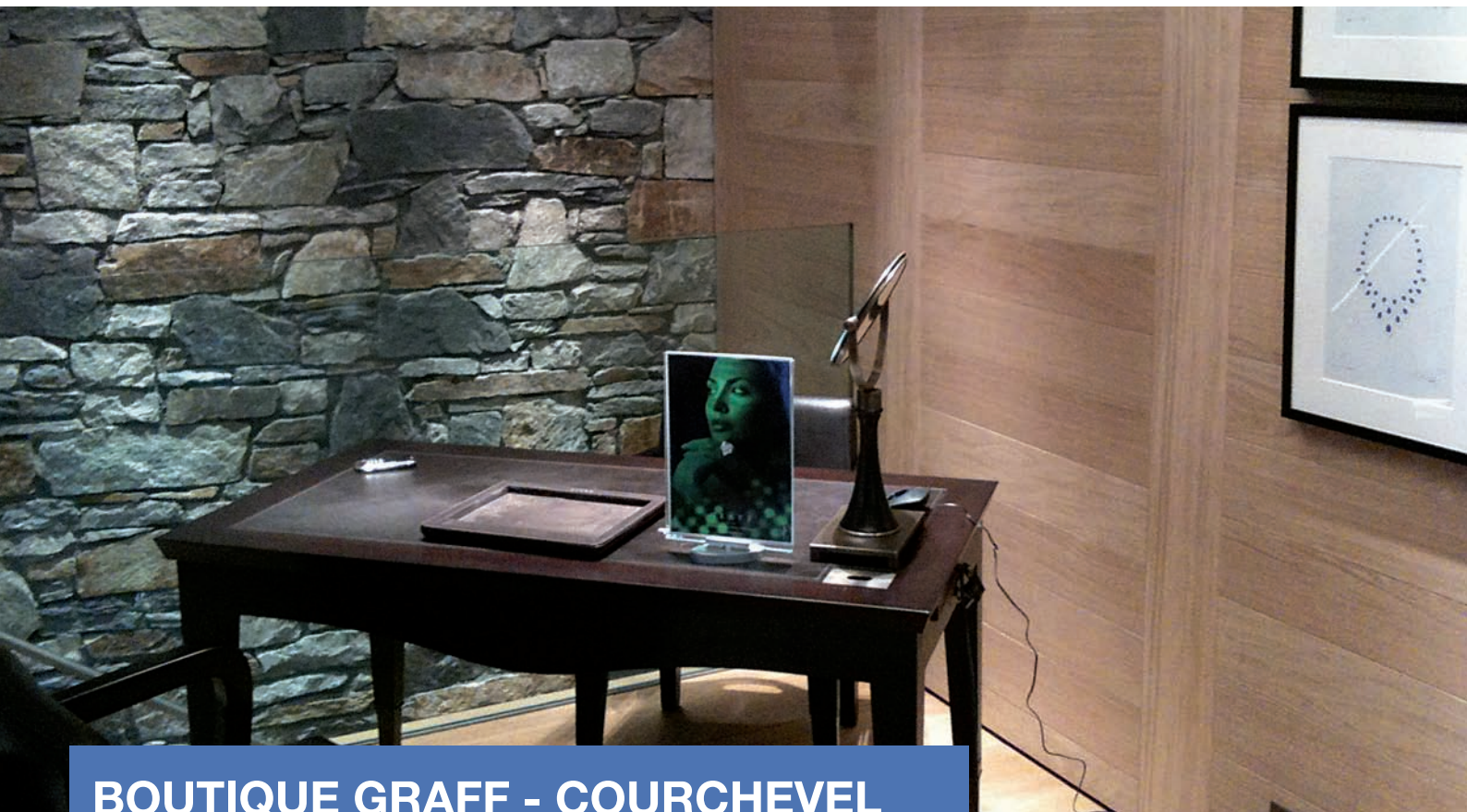


Données Techniques

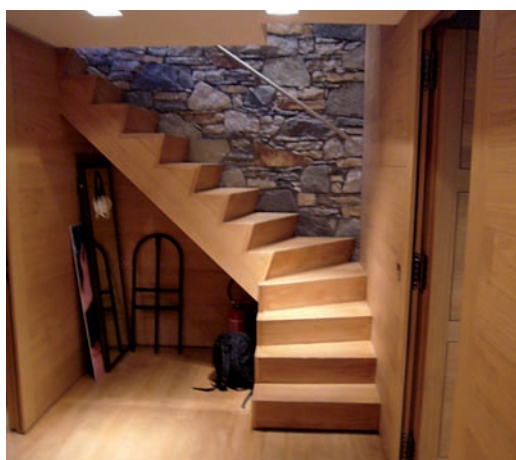
Maître de l'ouvrage :
Montres Breguet

Bureau d'architecture :
atelier oï – La Neuveville

Réalisé par Wider Montreux



BOUTIQUE GRAFF - COURCHEVEL



L'escalier

Lorsque l'on commercialise la célèbre marque de bijoux en diamants et autres pierres précieuses Graff, on se doit de présenter ces bijoux dans de véritables écrins.

Pour habiller ces accessoires de prestige, la Maison Wider a refait à neuf une boutique de style. Ici tout a été réalisé par la société. Des boiseries aux parquets en passant par l'électricité, la ventilation, les faux plafonds, les lumières, la Maison Wider a mis à disposition du maître d'ouvrage non plus sa maîtrise de la menuiserie et de l'ébénisterie, mais son expertise dans divers corps de métier.

C'est le chêne qui a été privilégié. Il souligne le caractère même du magasin qui se veut moderne, actuel avec ce petit plus. Les boiseries ont été placées horizontalement, à la façon des parquets et marquent une rythmique intéressante qui joue avec les murs façonnés en pierre décorative. Cette identité se retrouve aussi bien dans les espaces de vente que dans le salon où trône une cheminée, mais également dans les zones des safes, dans la cuisine et les sanitaires.

Le temps imparti pour ce projet a été de 5 mois. Un pari audacieux qui a demandé de nombreux échantillonnages et que la Maison Wider a relevé avec dextérité.



Les parois murales



Vitrines encastrées

Données Techniques

Maître de l'ouvrage :
Graff Diamonds Courchevel – London

Bureau d'architecture :
Gilardino Interior Design – Monaco

Réalisé par Wider Montreux



ROLEX - KIEV



Paroi rétro-éclairée en bois et verre

Pour la marque de montres de luxe intemporelles, la maison Wider a concrétisé les aménagements intérieurs de sa nouvelle boutique de Kiev.

Si l'horloger, à l'emblème reconnu par tous, mise principalement sur la qualité de ses mouvements, il signe également des boutiques au luxe raffiné. Véritable déclinaison de sa corporate identity, la vitrine ukrainienne souligne la maîtrise absolue de l'enseigne de luxe, mais aussi celle de la Maison Wider.

La boutique

Mixité de verre et de bois aux essences rares, les meubles de présentation reprennent les thématiques décoratives de Rolex. Dès l'arrivée, le ton est donné et le visiteur est plongé dans l'univers onirique du fabricant.

De l'important desk d'accueil qui est un mélange subtil de matériaux, aux meubles de présentation et autres rangements, tout a été fabriqué sur mesure. Les ensembles reprennent les codes couleurs de la marque, rehaussés de ci de là d'or. Le bois forme des boiseries élégantes, mais aussi des niches de présentation rétroéclairées.

Les panneaux

Parfois d'aspect chic et simple, parfois gravés et façonnés ou parfois encore habillés

de verre délicat, les panneaux décoratifs forment les structures de base de la boutique. Leur confection retient particulièrement l'attention. Ils ont nécessité une attention particulière de la part des experts en ébénisterie de la Maison Wider.

Mais le clou des structures réside est bel et bien une paroi de verre et de bois entièrement rétroéclairée au moyen de LED, au gravage délicat.

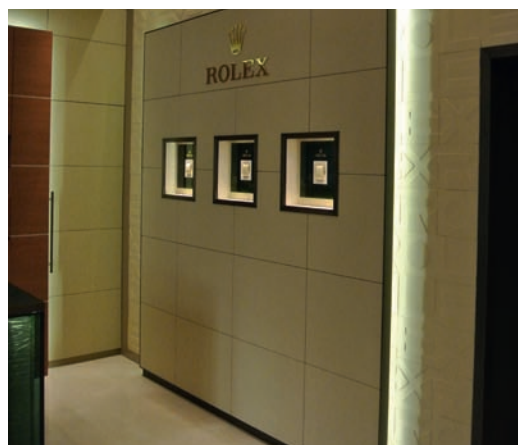
La réalisation de la boutique de Kiev atteste une nouvelle fois que si pour la Maison Wider le bois demeure son activité principale, le travail d'autres matières est devenu sa spécialité.

Données Techniques

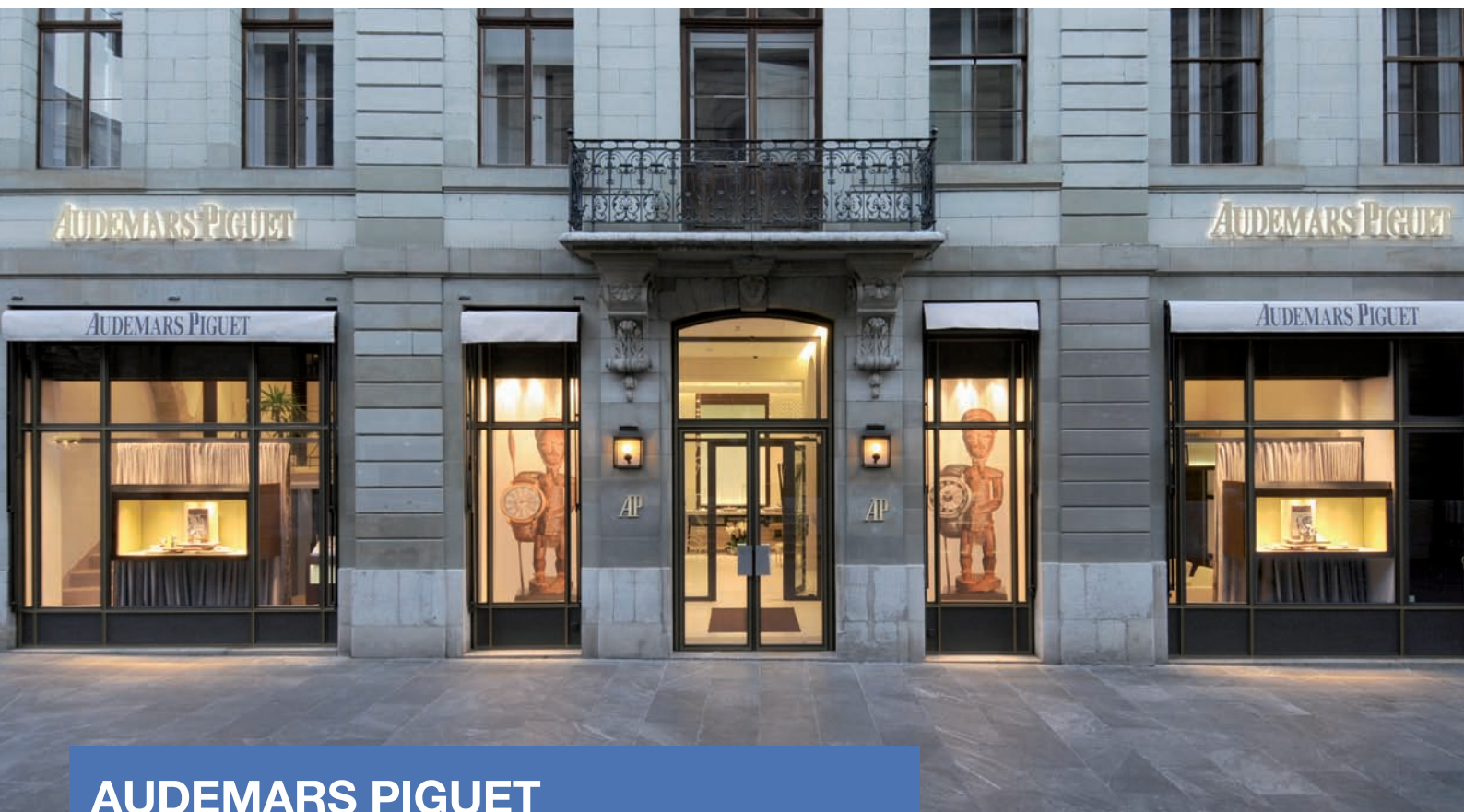
Maître de l'ouvrage :
Swissco Royal Time – Kiev

Bureau d'architecture :
ROLEX SA Genève

Réalisé par Wider Montreux



Les vitrines



AUDEMARS PIGUET



Les vitrines

Dubai, Johannesburg, Oman,
Genève, New York, Miami,
Détroit, Paris, Moscou,
Beyrouth, Abou Dhabi, Monaco,
Prague, Djeddah, Kowait





Pour la célèbre marque horlogère suisse, il faut savoir maîtriser les règles avant de les briser. Une maîtrise que l'on retrouve dans la création de ses montres d'exception, mais également dans tous les lieux que l'enseigne habite dans le monde.

Désireuse de reproduire dans ses agencements, son savoir-faire et son expérience d'envergure, c'est tout naturellement que la société a confié à l'atelier oï et à la Maison Wider la conception et la réalisation de ses différentes boutiques.

Pour ces agencements d'un chic absolu, c'est le wengé reconstitué avec du cuir et des coutures de cellier qui a été choisi. Quasi omniprésent, il se marie avec allure aux verres de cristal blanc qui apportent la



Le salon

diffusion de lumière recherchée. Les tons clairs sont rehaussés par les teintes sombres et chocolatées de l'essence. Le concept se décline dans toutes les boutiques du monde, tout en offrant pour chacune d'entre elles une particularité. Pour exemple, la boutique de Paris dont le magnifique moucharabé de métal retient l'admiration.

Le verre sous face pour un côté limpide

L'utilisation de verre laqué en sous face, combiné à une peinture nacréée et de la lumière éclairant les tranches des vitrines et autres meubles, parachèvent le savoir-faire des ébénistes hautement spécialisés. Pour ces aménagements d'exception, l'expertise de la Maison Wider est pluridisciplinaire. Elle s'illustre ici de façon sublime et lui atteste sans l'ombre d'un doute son statut d'agencement de qualité.

Pour implanter les boutiques dans le monde entier et dans des délais extrêmement rapides, les bureaux techniques ont assuré toutes les prises de mesures in situ. Ils ont aussi coordonné les architectes locaux, organisé les déplacements des divers monteurs et staffs internes et géré l'intégralité des formalités douanières.

Les espaces dédiés exclusivement à Audemars Piguet sont de véritables écrans de raffinement et l'apogée de la haute horlogerie suisse.

Données Techniques

Maître de l'ouvrage :
Audemars Piguet

Bureau d'architecture :
atelier oï – La Neuveville

Réalisé par Wider

N° Référence:

Dubai	107-1438
Johannesburg	107-1425
Oman	107-1412
Genève	107-1394
New York	107-1294
Miami	107-1292
Détroit	107-1290
Paris	107-1261
Moscou	107-1580
Beyrouth	108-1213
Abou Dhabi	108-1318
Monaco	108-1368
Prague	110-2500
Djeddah	111-1302
Kowait	27-22



LÉON HATOT



Tokyo



Le salon de la boutique de Paris

Pour la marque Léon Hatot, la Maison Wider a mis en forme et fabriqué des boutiques et des stands écrins. Le blanc et le noir, rehaussé parfois de rouge vermillon, sont à la base même des éléments contemporains, fabriqués sur mesure.

Boutique de Paris – Place Vendôme

Pour la boutique avec pignon sur rue à la Place Vendôme, située dans un espace historique, les boiseries ont entièrement été doublées de cuir. Rehaussée d'une couture de sellier rouge, la mise à façon s'associe avec style aux jeux de miroirs. Les vitrines distribuées dans les différents éléments mettent en exergue les bijoux et les montres, tout comme les logos de la marque qui sont gravés sur les verres.

Les ensembles modernes contrastent avec de petits meubles vintage dont les contours et formes rappellent les meubles Louis XV. L'anachronisme des styles positionne avec élégance les verres laqués en sous face.

Le stand de Baselworld

Pour le stand de Baselworld, la thématique décorative a été reprise. Conçu par le fameux bureau d'architecture atelier oï, les écrins vitrines se répartissent de part et d'autre de cordes tendues. Ils forment ainsi des paravents qui intègrent les vitrines en verre de présentation.



Meuble de style Louis XV

En signant la réalisation des boutiques Léon Hatot et ses stands, la Maison Wider atteste une nouvelle fois que si le bois demeure son activité principale, le travail d'autres matières est devenu sa spécialité.

Données Techniques

Maître de l'ouvrage :
Swatch Group

Bureau d'architecture: et design
atelier oï – La Neuveville

..

Réalisé par Wider Montreux

Nos usines

Wider SA Montreux

Chemin du Pierrier 1
1815 Clarens
Tél. +41 (0)21 989 22 66
montreux@wider-sa.ch

Wider SA Morges

Riond-Bosson 13
1110 Morges
Tél. +41 (0)21 804 99 66
morges@wider-sa.ch

Wider SA Genève

Route des Moulières 10
1217 Meyrin

Tél. +41 (0)22 949 09 09
geneve@wider-sa.ch

Showroom

Espace Wider SA

Route Sous-Riette 13
1023 Crissier
Tél. +41 (0)21 637 01 01
crissier@espacewider.ch