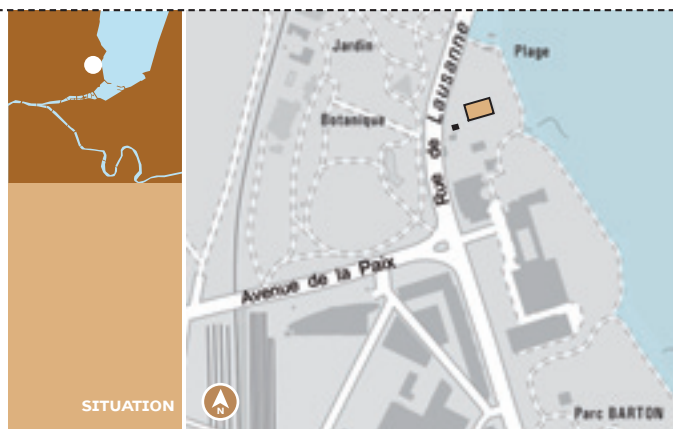


FICHE TECHNIQUE ET DONNÉES

OBJET

LA CONSOLE ET L'ANCIENNE MAISON DU JARDINIER-CHEF
192, RUE DE LAUSANNE - 1202 GENÈVE
PARCELLE 248
COMMUNE DE GENÈVE - SECTION PETIT-SACONNEX



PROGRAMME DES LOCAUX - SURFACES UTILES [SU]

LA CONSOLE

REZ-DE-CHAUSSÉE INFÉRIEUR

Stockage des collections	389.9 m ²
WC handicapés	3.8 m ²
Locaux techniques	65.5 m ²
Circulations	109.1 m ²

REZ-DE-CHAUSSÉE SUPÉRIEUR

Réception	19.9 m ²
Stockage des collections	106.2 m ²
Laboratoire	142.5 m ²
Salle de réunion	53.7 m ²
Bibliothèque	90.4 m ²
WC hommes - femmes	3.9 m ²
Circulations	124.8 m ²

ÉTAGE 1

Cafétéria	20.1 m ²
Bureaux	267.5 m ²
WC hommes - femmes	3.7 m ²
Circulations	215.3 m ²

ÉTAGE 2

Bureaux	288.0 m ²
Circulations	218.0 m ²

COMBLES

Locaux techniques	32.3 m ²
Circulations	17.2 m ²

ANCIENNE MAISON DU JARDINIER CHEF

SOUS-SOL

Stockage	31.2 m ²
Circulations	8.7 m ²

REZ-DE-CHAUSSÉE

Atelier	29.4 m ²
WC handicapés	3.2 m ²
Circulations	11.2 m ²

ÉTAGE 1

Bureaux	34.0 m ²
Circulations	3.5 m ²

COMBLES

Locaux techniques	11.4 m ²
-------------------	---------------------

CHRONOLOGIE

Vote du crédit d'étude par le Conseil municipal	12 décembre 2009
Octroi de l'autorisation de construire	2 février 2012
Vote du crédit de construction par le Conseil municipal	20 mars 2012
Début des travaux	1 ^{er} octobre 2012
Fin des travaux	30 septembre 2014
Inauguration	11 novembre 2014

MAÎTRE DE L'OUVRAGE

VILLE DE GENÈVE
Département des constructions et de l'aménagement
Direction du patrimoine bâti
25, rue du Stand - 1204 Genève
Tél. 022 418 21 50
et Conservation du patrimoine architectural, Service de l'énergie

MANDATAIRES

ARCHITECTES
Meier & Associés Architectes SA (projet)
Architech SA (réalisation)

INGÉNIEURS CIVILS

Thomas Jundt Ingénieurs Conseils SA

INGÉNIEURS EN CHAUFFAGE-VENTILATION-SANITAIRE-ÉLECTRICITÉ

BG Ingénieurs Conseil SA

INGÉNIEURS SÉCURITÉ FEU

Orqual SA

BUDGET

Crédit : La Console et Ateliers Verts

Crédit de pré-étude	Fr. 160'679.-
Crédit de pré-étude complémentaire	Fr. 215'000.-
Crédit d'étude complémentaire	Fr. 340'000.-
Crédit de réalisation	Fr. 13'275'921.-
Coût général de l'opération	Fr. 13'991'600.-
Financement fonds spécial donation Varenne	Fr. -13'991'600.-
Total des crédits votés	Fr. 0.-

VALEURS STATISTIQUES

LA CONSOLE

Volume bâti	VB	8'933.4 m ³
Surface de plancher	SP	2'779.2 m ²
Surface utile	SU	2'171.8 m ²

ATELIERS VERTS

Volume bâti	VB	643.2 m ³
Surface de plancher	SP	238.6 m ²
Surface utile	SU	132.2 m ²

TOTAL BÂTI

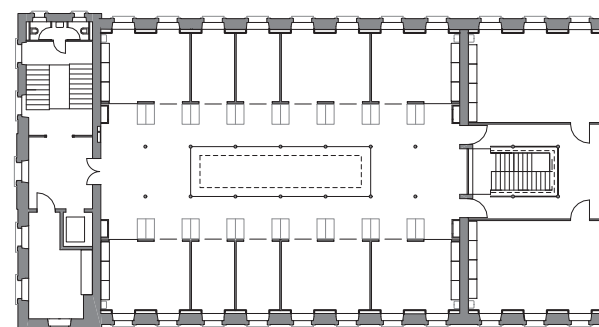
Total volume bâti	VB	9'576.6 m ³
Total surface plancher	SP	3'017.8 m ²
Prix / m ³	CFC 1-9 / VB	Fr. 1'353.-
Prix / m ³	CFC 2 / VB	Fr. 929.30
Prix / m ²	CFC 1-9 / SP	Fr. 4'293.70

AMÉNAGEMENTS EXTÉRIEURS

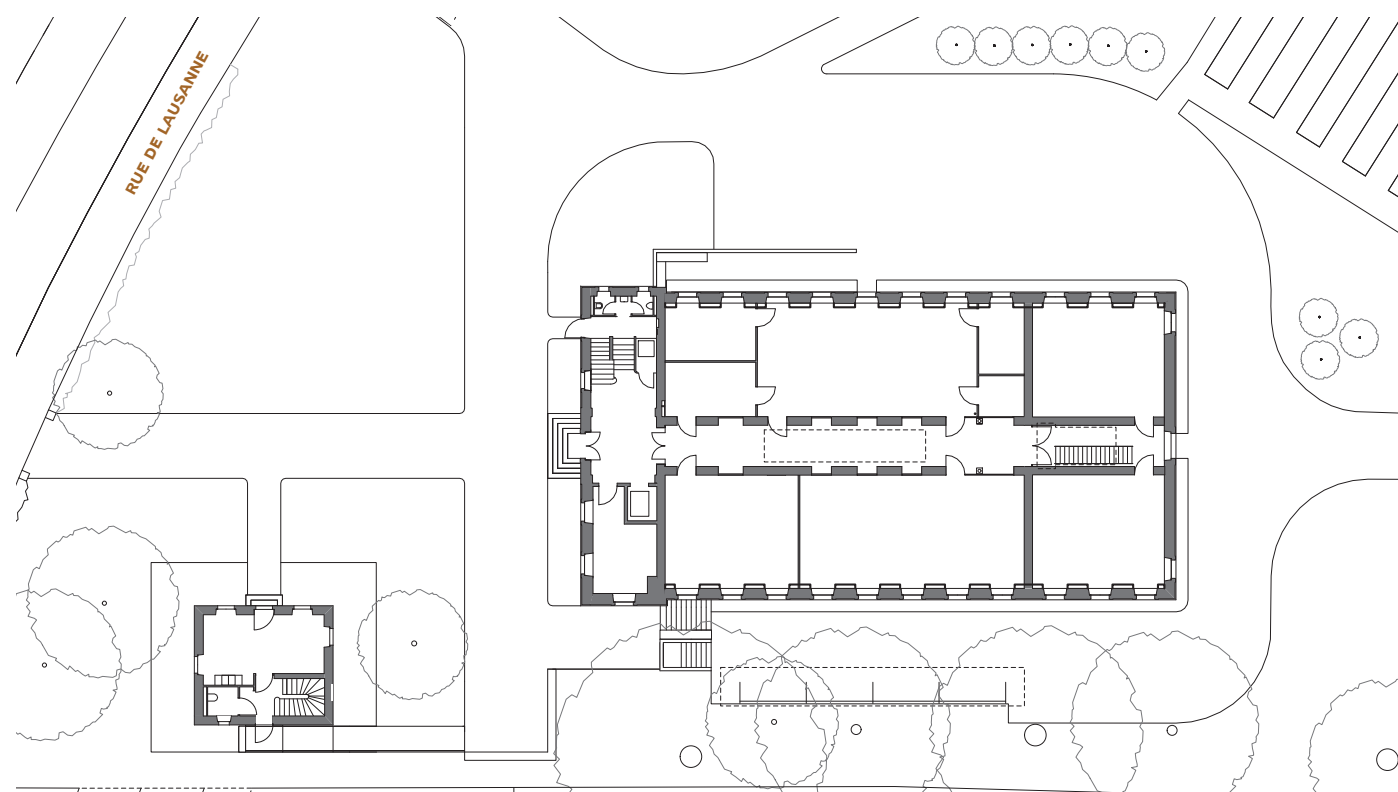
Surface des abords	SA	3'200 m ²
Prix / m ²	CFC 4 / SA	Fr. 95.-



COUPE



1ER ÉTAGE



0 5 10 25

192, RUE DE LAUSANNE - LA CONSOLE

RÉNOVATION
BÂTIMENT PATRIMONIAL



RÉNOVATION

192, RUE DE LAUSANNE - LA CONSOLE

RÉNOVATION DE LA CONSOLE

NOTICE HISTORIQUE

Le Jardin botanique, créé par Augustin Pyramus de Candolle, fut inauguré en 1817 dans la promenade des Bastions. Au début du XX^e, l'état du bâtiment de l'orangerie qui abritait les collections d'échantillons se dégrada fortement et il fallut envisager un transfert. Le choix se porta sur un terrain entre le lac et la rue de Lausanne où fut construite La Console. Le bâtiment, très sobre, fut inauguré en 1904. En 1912, il connut déjà un premier agrandissement, du côté lac, par le prolongement des rez-de-chaussée inférieur et supérieur sur trois travées. Un second agrandissement fut nécessaire en 1924 : la partie ajoutée en 1911 fut alors surélevée de deux étages. Les collections ne cessèrent toutefois de

s'enrichir, ce qui entraîna des réaménagements intérieurs, dont, en 1950, l'installation d'armoires mobiles. Depuis, l'édifice n'avait plus connu de rénovations importantes.

Le bâtiment est caractérisé par un dessin de façade très classique, avec une répétition de fenêtres «à la française» qui confèrent à l'ensemble son unité. Sa facture de type industriel est emblématique, mais sans décor. Il est inscrit à l'inventaire suisse des immeubles dignes d'être protégés.

A côté de La Console a été érigée en 1902 une petite maison destinée au jardinier-chef. D'une expression «Heimatstil», elle est caractérisée par une toiture à deux pans dont le faite est orienté perpendiculairement à la rue de Lausanne.

MOTIFS DES TRAVAUX

Malgré les agrandissements successifs et l'installation, en 1973, de l'herbier dans deux bâtiments derrière la villa Le Chêne, le long de la voie de chemin de fer, La Console abritait le tiers des collections des Conservatoire et jardin botaniques (CJB), qui comptent six millions d'échantillons. Dès les années 1990, les conditions de stockage et l'état de vétusté des installations avaient atteint leurs limites. Conservées essentiellement dans des armoires en bois et dans un bâtiment dont le réseau électrique datait de la construction, la sécurité des collections était menacée.

Par ailleurs, les CJB organisaient une partie de leurs activités de médiation dans un ancien hangar sans chauffage. La rénovation

de la maison du jardinier permettait d'y installer ces ateliers.

PRINCIPALES INTERVENTIONS

La Console étant inscrite à l'inventaire, sa rénovation s'est faite avec un soin particulier. L'enveloppe du bâtiment a été entièrement rénovée et isolée de l'intérieur, ce qui a permis de ne pas dénaturer ses façades. Celles-ci ont retrouvé leur couleur originelle. La façade principale est ornée des bustes qui se trouvaient dans l'orangerie des Bastions. La toiture en tuiles a été isolée et son étanchéité entièrement refaite à neuf. A l'intérieur, l'espace est caractérisé par un vaste atrium. Ce grand vide central sur trois niveaux surmonté d'une verrière est l'élément structurant le plus caractéristique de La Console. Aux 1^{er} et 2^e étages, une

partie des armoires en bois qui l'entourent a été gardée afin de conserver l'esprit du lieu. Entre chaque armoire, une paroi vitrée positionnée en retrait donne accès aux différents bureaux, nouvellement créés. Ceux-ci sont séparés par des cloisons posées sur les parquets.

Les grands bureaux des conservateurs se trouvent dans la partie sud du 1^{er} étage et la cafétéria a été installée en tête du bâtiment. Au 2^e, les verrières existantes ont été totalement restaurées; un plafond en verre transparent et thermique a été installé en-dessous. Dans l'interstice, un store horizontal permet de gérer les apports solaires.

Les collections ont été replacées dans des compactus situés aux rez-de-chaussée inférieur et supérieur. Les nouveaux espaces libérés accueillent les bureaux des

chercheurs, la bibliothèque et les laboratoires.

Un ascenseur desservant tous les niveaux a pris place dans l'entrée.

Du point de vue de la sécurité, des portes anti-feu vitrées ont été installées ainsi que des extracteurs de fumée et des sprinklers. Des aménagements spécifiques ont été réalisés dans les laboratoires et locaux de recherches. Un nouvel escalier de secours en verre et métal a été mis en place.

Une attention particulière a été portée aux matériaux en tant que témoignages patrimoniaux. Une analyse stratigraphique a révélé les couleurs originales qui ont été reprises dans le traitement des murs, plafonds et frises décoratives. Les planchers en bois ont été conservés et étendus dans les parties qui comprenaient

des revêtements hétéroclites, sauf dans les laboratoires. Les carrelages anciens de l'entrée et la cage d'escalier ont été remis à neuf.

Par contre, les interventions nouvelles ont été traitées de manière contemporaine et signalées au moyen de mise en couleur.

La maison du jardinier a été transformée pour y accueillir des activités publiques, notamment les Ateliers verts, au rez-de-chaussée et des bureaux au 1^{er} étage. Une rampe permet l'accès aux personnes à mobilité réduite.

CONCEPT ÉNERGÉTIQUE

Ce projet de rénovation a permis de réaliser la transition énergétique de La Console qui est désormais 100% renouvelable. Ses besoins en chaleur ont été diminués de 65%.

Une chaudière à pellets de bois assure une production de chaleur renouvelable et locale. La ventilation des sanitaires et des cuisines est assurée par un système à double flux avec récupération de chaleur. Les laboratoires et leurs équipements bénéficient d'une ventilation spécifique.

Afin de réduire les consommations d'eau, les robinetteries répondent au label de basse consommation «Energy». D'une manière générale, la lumière naturelle est exploitée au maximum. Les appareils et installations sont conçus de façon à limiter la consommation d'électricité et les équipements électriques ont été choisis en fonction de leur performance énergétique.

UN ÉQUIPEMENT SCIENTIFIQUE ADAPTÉ AUX BESOINS D'AUJOURD'HUI

La rénovation de La Console a été entièrement financée par le fonds spécial issu de la donation Roger et Françoise Varenne. Elle s'inscrit dans un projet global de restructuration des Conservatoire et jardin botaniques confrontés à l'accroissement de leurs activités et l'évolution des méthodes et techniques de recherche scientifique.

Ce bâtiment entièrement rénové met à disposition des chercheurs de nouveaux espaces de travail adaptés à leurs besoins et permettra aux collections des Conservatoire et jardin botaniques de continuer à s'enrichir en toute sécurité.

