

### MAÎTRE D'OUVRAGE

Commune de Crissier  
Chemin du Chisaz 1  
1023 Crissier

### DIRECTION DES TRAVAUX

Burckhardt Architecture SA  
Rue du Port-Franc 17  
1001 Lausanne

### ARCHITECTES

Burckhardt Architecture SA  
Rue du Port-Franc 17  
1001 Lausanne

### INGÉNIEURS CIVILS

MP Ingénieurs Conseils SA  
Rue du Centre 16  
1023 Crissier

### BUREAUX TECHNIQUES

CVS  
Planair SA  
Rue de Galilée 6  
1400 Yverdon-les-Bains

### ÉLECTRICITÉ

Betelec SA  
La Pierreire 2  
1029 Villars-Sainte-Croix

### INGÉNIEURS FEU

CR Conseils Sàrl  
Chemin de la Paisible 7  
1610 Oron-la-Ville

### INGÉNIEURS ACOUSTIQUE

BATJ SA  
Rue Liotard 1  
1202 Genève

### ARCHITECTES PAYSAGISTES

Bureau de Paysage  
Jean-Jacques Borgeaud  
Avenue de Chailly 23  
1012 Lausanne

### GÉOMÈTRES

Renaud et Burnand SA  
Chemin du Devin 51  
1012 Lausanne

### COORDONNÉES

Chemin du Château 11,  
11a, 13  
1023 Crissier

Construction 1626  
Rénovation 2021 – 2023

Édité en Suisse



## RÉNOVATION ET TRANSFORMATION

**HISTOIRE DU CHÂTEAU DE CRISSIER ET DE SES DÉPENDANCES** > Avant son intervention, le château de Crissier se présentait dans un état vétuste et délabré, reflétant sa dernière transformation à la fin du XIX<sup>e</sup> siècle. Cette apparence est le résultat de nombreuses modifications apportées au fil des siècles.

Construit en 1626, le château adopte dès son origine la forme d'un corps de logis rectangulaire flanqué d'une importante tour d'escalier. Bien que son apparence évolue au cours du temps, il conserve sa fonction principale: dès le XVII<sup>e</sup> siècle, il sert de résidence secondaire combinée à un domaine agricole autonome, destiné à des propriétaires issus du milieu urbain. Au XIX<sup>e</sup> siècle, l'édifice évolue logiquement en résidence bourgeoise entourée d'un parc, après la disparition progressive des installations agricoles.

**LE PROJET: RÉNOVATION, RESTAURATION, ASSAINISSEMENT ET TRANSFORMATION LOURDE** > Le projet vise à rénover et transformer le château, son écurie et sa dépendance en dix appartements locatifs. Deux appartements de 5.5 pièces en simplex seront créés dans les étages du château, tandis que le rez-de-chaussée servira d'espace culturel et d'exposition pour la commune. Le parc réaménagé intégrera un chemin public permettant aux promeneurs de profiter de vues sur le patrimoine de Crissier, garantissant ainsi une mixité d'usages et de fonctions sur le site. Un appartement en duplex de 5.5 pièces sera créé dans l'écurie, tandis que la dépendance accueillera quatre duplex et deux appartements sous les toits. Une extension sur la façade nord accueillera les espaces de service nécessaires, avec un bardage en bois pré-vieilli pour préserver l'esprit originel de la ferme.



**SUBSTANCE PATRIMONIALE >** Le château est classé en note deux au recensement architectural du canton de Vaud, tandis que l'écurie et la dépendance sont classées en note quatre. De nombreux éléments historiques, tant dans les parties communes que dans les appartements, ont été conservés et modernisés pour répondre aux standards actuels des logements, tout en respectant le caractère et les spécificités des bâtiments. Ce travail s'est fait en concertation avec la Direction générale des immeubles et du patrimoine (DGIP). La valeur patrimoniale du site constitue un atout majeur, contribuant à l'exceptionnalité des logements. Chaque intervention a été guidée par des principes de réhabilitation, de restauration et de transformation, ajustés selon les besoins des trois bâtiments.

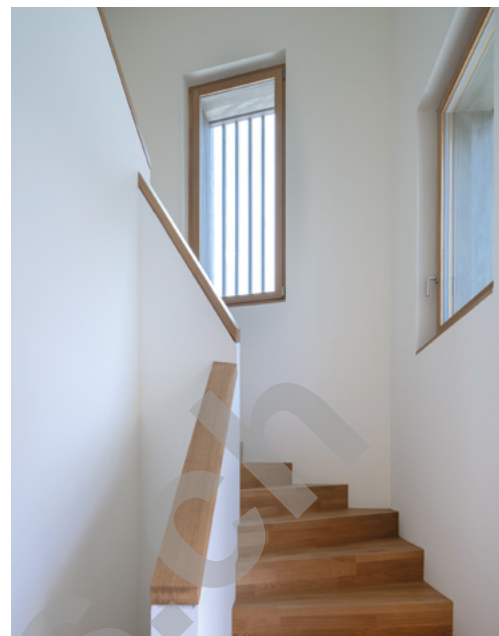
**FAIRE ET SAVOIR-FAIRE DES ARTISANS >**

Le chantier a nécessité la conservation-restauration de nombreux éléments, tels que des décors peints, boiseries, parquets, stucs, ainsi que la remise en état des fenêtres d'époque, des pierres des façades, escaliers et fontaines extérieures, et des toitures et crépis. La rénovation a également intégré des mises aux normes (sécurité incendie, thermique, acoustique et structurelle) et un renforcement des planchers. Le savoir-faire des artisans a été essentiel pour redonner vie à ce site historique.

**AMÉNAGEMENTS EXTÉRIEURS À L'ÉCHELLE DU TERRITOIRE >**

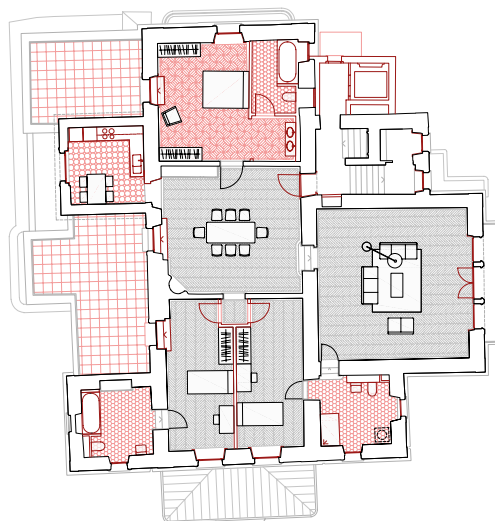
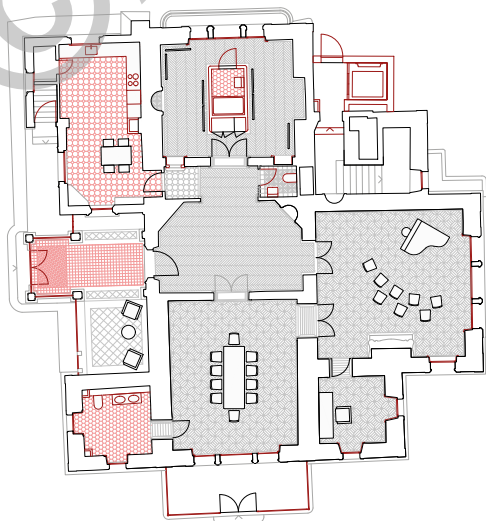
Le château de Crissier est entouré d'une vaste campagne ceinte d'un mur, composée de champs, de vignes, de vergers et de pâtures pour chevaux, offrant un contraste avec l'urbanisation environnante. Le projet paysager s'est concentré sur la relation entre le parc et cette campagne, en s'appuyant sur des sources historiques (plans de 1884, photographies aériennes des années 1930) pour restaurer le caractère original du parc. Après des années de négligence, les premières interventions ont consisté à dégager le parc des hautes haies et des arbres spontanés, redonnant au lieu son ampleur et ses vues panoramiques sur les forêts, les montagnes savoyardes, le Jura et le lac.





**ARBORISATION** > Le projet a pris soin de préserver les arbres existants, qu'il s'agisse des arbres de la campagne agricole (noyer, cerisier, chêne), des conifères du XIX<sup>e</sup> siècle (séquoia, thuya, calocèdre) ou des plantations plus récentes (cyprès doré, cèdre bleu). Un défrichage sélectif a permis de mettre en valeur certains arbres, notamment des cerisiers, et de reconstituer les anciens bosquets du parc en s'appuyant sur des groupes d'érables.

**INTRODUCTION D'ESSENCES D'INDIGÉNAT CLIMATIQUE** > Face aux défis posés par le changement climatique, une approche pragmatique a été adoptée, élargissant la notion de plantes indigènes à celles issues de régions au climat similaire. Des espèces comme le chêne rouvre, le sorbier torminal, le tilleul et le pin sylvestre ont été introduites, tandis que des conifères adaptés aux climats secs, comme le sapin d'Espagne et le pin noir de Corse, remplacent les essences en déclin.



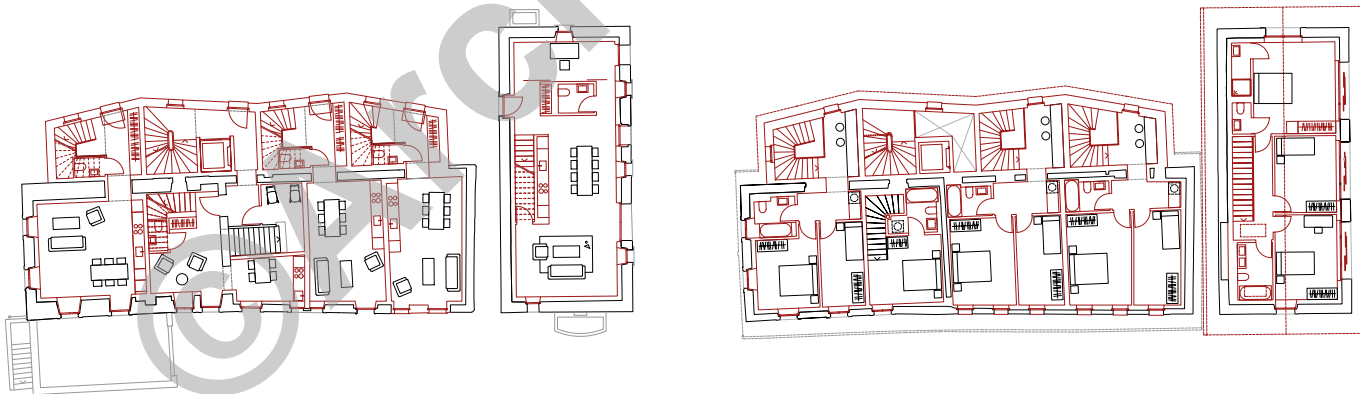
**COUR PARTAGÉE, USAGES COLLECTIFS, SENTIER PUBLIC** > Un nouveau chemin public, conçu à l'échelle du territoire communal, traverse le parc en offrant des perspectives variées sur le château et ses alentours. L'aménagement de ce lieu a été pensé pour éviter tout cloisonnement, favorisant la notion de « communs » partagés entre les dix foyers. Deux nouveaux espaces viennent enrichir la dynamique du site : une place de jeux à l'ombre d'un grand arbre et une treille bordée de potagers. Ces lieux encouragent les échanges entre résidents et favorisent une vie collective harmonieuse.

**CONCLUSION** > Le renouveau du parc, traversé par un chemin public et habité par de nouveaux locataires, témoigne d'une attention minutieuse portée aux qualités intrinsèques du site. Grâce à une collaboration étroite entre les architectes et la conservatrice des monuments et sites, le projet s'est ajusté tout au long du chantier pour aboutir à une harmonie entre patrimoine, usages contemporains et respect du cadre naturel.



### CARACTÉRISTIQUES

Surface du terrain	9'790 m <sup>2</sup>
Surface brute de plancher	2'339 m <sup>2</sup>
Emprise au rez	804 m <sup>2</sup>
Volume SIA	6'081 m <sup>3</sup>
Nombre d'appartements	10
Nombre de niveaux	CHA: 3/DEP: 2/ECU: 2
Nombre de niveaux souterrains	CHA: 1/DEP: 2
Places de parc intérieures	11



Écurie et dépendance : rez-de-chaussée et niveau 1

## ENTREPRISES ADJUDICATAIRES ET FOURNISSEURS

LISTE NON EXHAUSTIVE

Démolition - Terrassement -  
Dépollution boiseries  
**GROUPE ORLLATI SA**  
1042 Biolley-Orjulaz

Maçonnerie -  
Gros œuvre - Crépis  
**CAMANDONA SA**  
1023 Crissier

**DÉNÉRIAZ SA**  
1003 Lausanne

Échafaudages  
**ROTH ÉCHAFAUDAGES SA**  
1312 Eclépens

Charpente  
**ANDRÉ SA**  
1169 Yens-sur-Morges

Menuiseries extérieures  
et intérieures  
**ANDRÉ SA**  
1169 Yens-sur-Morges

Restauration serrurerie  
**GROUPE D'ARTISANS  
DU MÉTAL SÄRL**  
1315 La Sarraz

Fermetures extérieures  
**BAER SA**  
1800 Vevey

Plâtrerie - Peinture, dépendance  
**EGLI SA ROMANDIE**  
1023 Crissier

Plâtrerie - Peinture, Château  
**VELAMEN SA**  
1029 Villars-Sainte-Croix

Crépis extérieurs et peinture  
**GUIGNARD GYPSERIE-  
PEINTURE SÄRL**  
1023 Crissier

Restauration décors en plâtre  
**EG MAGENTA SÄRL**  
1122 Romanel-sur-Morges

Installations électriques  
**MARÉCHAUX ÉLECTRICITÉ SA**  
1023 Crissier

Restauration  
peintures intérieures  
**SINOPIE SÄRL**  
1800 Vevey

Chapes  
**BALZAN ET IMMER SA**  
1033 Cheseaux-sur-Lausanne

Parquet  
**W. TISCH-REYMOND SA**  
1004 Lausanne

Cuisines  
**SABAG CRISSIER**  
1023 Crissier