



HOTEL IBIS STYLES BERN CITY

BERNA – BE

COMMITTENTE

Hotel Astoria Bern AG
Zieglerstrasse 66
3007 Berna

APPALTATORE TOTALE

HRS Real Estate AG
Feldstrasse 30
3073 Gümligen

DIREZIONE LAVORI

HRS Real Estate AG
Feldstrasse 30
3073 Gümligen

ARCHITETTI

Aebi & Vincent
Architekten SIA AG
Monbijoustrasse 61
3007 Berna

INGEGNERI CIVILI

Frigerio Jundt
Ingenieure Planer AG
Seelandweg 7
3013 Berna

INGEGNERI DI COSTRUZIONI IN LEGNO

Indermühle
Bauingenieure htl/sia
Scheibenstrasse 6
3600 Thun

INGEGNERI RCVSE E AUTOMAZIONE DEGLI EDIFICI

Amstein + Walthert AG
Andreasstrasse 5
8050 Zurigo

FISICA EDILE

Gartenmann Engineering AG
Nordring 4 A
3013 Berna

SICUREZZA E PROGETTAZIONE DELLE PORTE

SafeSolution GmbH
Rütschibrunnenweg 8
3622 Homberg b. Thun

INGEGNERI DELLE FACCIATE

EBP Schweiz AG
Mühlebachstrasse 11
8008 Zurigo

INGEGNERI AMBIENTALI

B + S Ingenieure und Planer
Weltpoststrasse 5
3015 Berna

UBICAZIONE DELL'EDIFICIO

Zieglerstrasse 66
3007 Berna

Progettazione 2017 – 2021
Esecuzione 2021 – 2022

Prodotto in Svizzera

architectes.ch



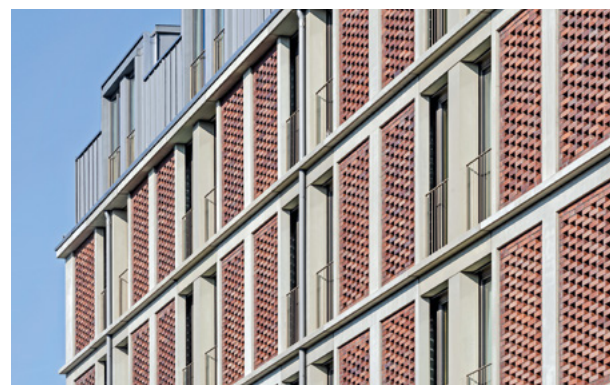
DEMOLIZIONE E RICOSTRUZIONE DI UN HOTEL

STORIA/POSIZIONE > Dal 1953 la Zieglerstrasse 66, a pochi minuti dalla stazione centrale ed a sud ovest del centro storico di Berna, ospita un hotel che inizialmente si chiamava Hotel Touring, poi divenuto Hotel Astoria e infine oggi è «Hotel Ibis Styles Bern City». Dato che non era più conforme ai requisiti tecnici ed energetici, nel 2020 l'immobile è stato demolito; al suo posto è sorta una nuova costruzione.

CONCETTO/ARCHITETTURA > L'edificio si presenta in una tradizionale costruzione solida e riprende la pianta dell'edificio preesistente. La geometria a L e la volumetria a sei piani creano una dinamica spaziale di comunicazione tra cortile interno e spazio stradale. La facciata, realizzata in cemento e mattoni, è coronata da un tetto mansardato in metallo che conferisce un carattere nobile

all'edificio e ripropone l'architettura tipica di questa parte della città sia nei materiali che nelle proporzioni. Una struttura a nido d'ape percorre la facciata stagliandosi in rilievo e, grazie ai giunti aperti, crea negli ambienti interni uno straordinario gioco di ombre. La forma dell'edificio è segnata dall'alternanza di elementi orizzontali e verticali in calcestruzzo.

Lungo la Zieglerstrasse si trovano il bar e l'ingresso dell'hotel, mentre le camere dell'ala sud del piano terra e dei piani superiori sono disposte lungo le facciate nord, est e sud. Percorrendo i corridoi che portano alle camere, gli ospiti godono di una vista panoramica sugli spazi esterni. Il design degli interni è ispirato al tema «Bagno nell'Aare», dal 2017 patrimonio culturale immateriale dell'UNESCO.



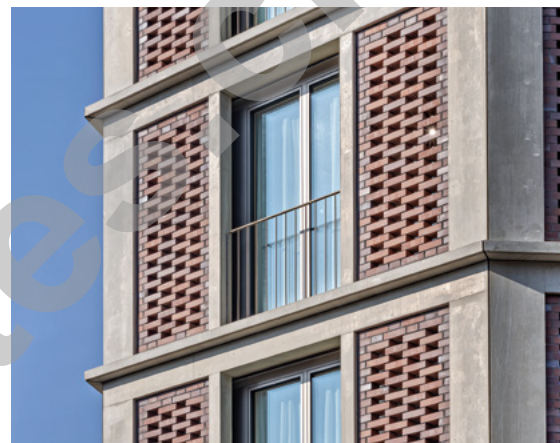


I rivestimenti murali e le panche nella hall ricordano gli spogliatoi degli impianti balneari sull'Aare, a cui è abbinato il pavimento di pietra in stile ciottolato. Nelle camere il soffitto verde produce riflessi simili a una superficie d'acqua. La doccia s'illumina come una lanterna, mentre gli appendiabiti rossi rievocano i punti di accesso al fiume. Con le sue 154 camere, l'hotel a tre stelle incarna lo spirito di metamorfosi innescato nel quartiere Mattenhof dall'opera di riqualificazione dell'Eigerplatz. Il nuovo edificio si inserisce perfettamente nel tessuto urbano esistente e darà nuovo impulso al futuro sviluppo del quartiere.

SFIDE > Anche in questo caso, costruire in un quartiere centrale della città ha comportato diverse sfide. Gli spazi erano talmente limitati da non avere aree per lo stoccaggio di materiali. È per questo motivo che la direzione dei lavori ha deciso di ingaggiare una ditta esterna specializzata nella logistica per l'edilizia.

CONCETTO ENERGETICO/SOSTENIBILITÀ >

Il nuovo edificio è stato allacciato alla rete di teleriscaldamento di Energie Wasser Bern (ewb), la quale produce energia dal calore di scarto proveniente dall'impianto di incenerimento dei rifiuti urbani e da una centrale elettrica a legno in combinazione con una centrale elettrica a ciclo combinato gas-vapore per garantire emissioni ridotte di CO₂.



DATI DEL PROGETTO

Costi totali (CHF)	25 milioni (IVA incl.)
Superficie del fondo	1'486 m ²
Superficie utile lorda	5'633 m ²
Volume SIA	17'548 m ³
Piani	1 piano terra, 5 piani
Dotazione	
- Camere	154
- Camere familiari	14
- Ristorante	
- Bar	
- Terrazza	
Parcheggio	
- Auto	14
- Parcheggio sotterraneo	7
- Biciclette	32
- Coperto	20

