



# HOTEL IBIS STYLES BERN CITY

## BERNE – BE

### MAÎTRE D'OUVRAGE

Hotel Astoria Bern AG  
Zieglerstrasse 66  
3007 Berne

### ENTREPRISE TOTALE

HRS Real Estate AG  
Feldstrasse 30  
3073 Gümligen

### DIRECTION DES TRAVAUX

HRS Real Estate AG  
Feldstrasse 30  
3073 Gümligen

### ARCHITECTES

Aebi & Vincent  
Architekten SIA AG  
Monbijoustrasse 61  
3007 Berne

### INGÉNIEURS CIVILS

Frigerio Jundt  
Ingenieure Planer AG  
Seelandweg 7  
3013 Berne

### INGÉNIEURS EN CONSTRUCTION BOIS

Indermühle  
Bauingenieure htl/sia  
Scheibenstrasse 6  
3600 Thoune

### INGÉNIEURS CVCS ET AUTOMATISATION DU BÂTIMENT

Amstein + Walthert AG  
Andreasstrasse 5  
8050 Zurich

### PHYSIQUE DU BÂTIMENT

Gartenmann Engineering AG  
Nordring 4A  
3013 Berne

### PLANIFICATION DE LA SÉCURITÉ ET DE L'AMÉNAGEMENT

SafeSolution GmbH  
Rütschibrunnenweg 8  
3622 Homberg b. Thun

### INGÉNIEURS FAÇADES

EBP Schweiz AG  
Mühlebachstrasse 11  
8008 Zurich

### INGÉNIEURS ENVIRONNEMENT

B + S Ingenieure und Planer  
Weltpoststrasse 5  
3015 Berne

### COORDONNÉES

Zieglerstrasse 66  
3007 Berne

Conception 2017 – 2021  
Réalisation 2021 – 2022

Édité en Suisse



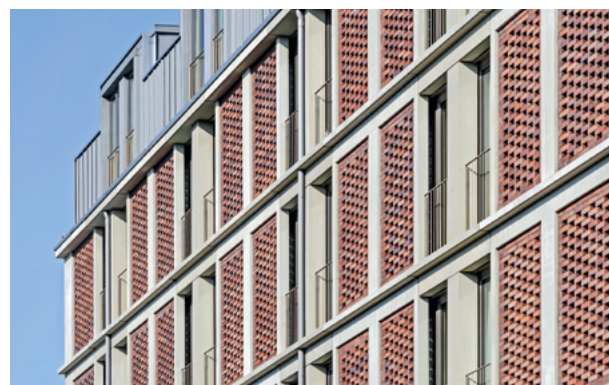
## DÉMANTÈLEMENT ET RECONSTRUCTION D'UN HÔTEL

**HISTORIQUE/SITUATION** > Au Sud-Ouest de la vieille ville de Berne, à quelques minutes de marche de la gare centrale, un hôtel est implanté à la Zieglerstrasse 66 depuis 1953. Appelé Hôtel Touring au départ, il est ensuite devenu l'hôtel Astoria, puis aujourd'hui «l'hôtel Ibis Styles Bern City». Le bâtiment ne répondant plus aux exigences techniques et énergétiques, il a été démantelé en 2020 et remplacé par une nouvelle construction.

**CONCEPT/ARCHITECTURE** > Le bâtiment a été réalisé en construction massive conventionnelle, et suit l'implantation de son prédécesseur. Sa géométrie en L et son volume sur six étages créent une articulation spatiale entre la cour intérieure et l'espace rue. La façade en béton et brique est couronnée d'un toit mansardé en métal. Le bâtiment affiche ainsi un style raffiné reprenant

les matériaux et proportions typiques des constructions du quartier. Le mur maillé apporte du relief à la façade et crée un jeu d'ombres unique à l'intérieur grâce aux joints ouverts. Le rythme des éléments en béton horizontaux et verticaux articule la structure du bâtiment.

L'entrée de l'hôtel et le bar s'ouvrent sur la Zieglerstrasse, tandis que les chambres de l'aile sud du rez-de-chaussée et des étages supérieurs se répartissent le long des façades nord, est et sud. Les clients parviennent à leur chambre via des couloirs qui offrent une vue sur l'espace extérieur. L'architecture intérieure s'inspire du thème «Baignade dans l'Aar», qui appartient au patrimoine culturel de l'UNESCO depuis 2017. À la réception, des panneaux muraux et des bancs rappellent les casiers des bains de l'Aar, en parfaite harmonie avec le

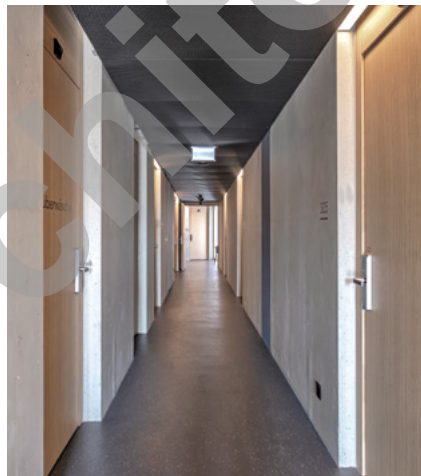




sol en pierre effet galets. Dans les chambres, le plafond vert rappelle la surface de l'eau. La douche brille comme une lanterne, tandis que les tringles rouges sont inspirées des échelles de l'Aar. L'hôtel trois étoiles de 154 chambres est le symbole de la transformation urbaine du quartier de Mattenhof, lancée par le réaménagement de l'Eigerplatz. Le nouveau bâtiment s'inscrit parfaitement dans l'environnement urbain existant et devrait donner une nouvelle dynamique au futur développement du quartier.

**DÉFIS >** En raison de son positionnement au cœur de la ville, ce projet comportait quelques défis à relever. L'espace était si restreint qu'aucune zone de stockage n'était disponible. La direction des travaux a donc décidé de faire appel à une société externe pour gérer la logistique du chantier.

**CONCEPT ÉNERGÉTIQUE/DURABILITÉ >** Le nouveau bâtiment a été raccordé au réseau de chauffage urbain d'Énergie Wasser Bern (ewb). Celui-ci produit de l'énergie à partir de la chaleur dégagée par l'usine d'incinération des déchets et d'une centrale thermique au bois associée à une centrale à cycle combiné. Cela permet de réduire les émissions de CO<sub>2</sub>.



## CARACTÉRISTIQUES

Coût total (CHF)	25 mio (TVA incluse)
Surface du terrain	1'486 m <sup>2</sup>
Surface brute de plancher	5'633 m <sup>2</sup>
Volume SIA	17'548 m <sup>3</sup>
Étages	1 rez-de-chaussée, 5 étages
Composition	
- Chambres	154
- Chambres familiales	14
- Restaurant	
- Bar	
- Terrasse	
Stationnement	
- Voitures	14
- Parking souterrain	7
- Vélos	32
- Couvert	20

