

MAÎTRE D'OUVRAGE
 Privé

ENTREPRISE TOTALE

SD Société Générale de
 Construction Lausanne SA
 Rue du Grand-Pré 4
 1007 Lausanne

ARCHITECTES PROJET

Uni-architectes Sàrl
 Chemin de la Meunière 10
 1008 Prilly

ARCHITECTES EXÉCUTION

SD Société Générale de
 Construction Lausanne SA
 Rue du Grand-Pré 4
 1007 Lausanne

INGÉNIEURS CIVILS

Meylan Ingénieurs SA
 Avenue de Tivoli 60
 1007 Lausanne

INGÉNIEURS FEU

Groupe technique H2 Hirschi
 énergie SA + Hurni SA
 Chemin des
 Champs-Courbes 19
 1024 Ecublens

ARCHITECTES D'INTÉRIEUR

Scadimes, Bureau d'études
 Place Saint Martin 39
 F - 84400 Apt

GÉOMÈTRES

Mosini et Caviezel SA
 Rue Louis-de-Savoie 72
 1110 Morges


**ÉTABLISSEMENT
 MÉDICO-SOCIAL**

HISTORIQUE/SITUATION > Bordant la frontière communale entre Lonay et Morges, le territoire couvert par le plan de quartier « La Gracieuse Sud » est désormais occupé par un ensemble formé de deux entités construites en deux étapes et comprenant quatre immeubles d'habitation en PPE dans la partie orientale et un EMS à l'Ouest de la parcelle. Développé dans la seconde phase, l'établissement médico-social de haut standing Le Parc propose 42 lits répartis dans des chambres individuelles et de petits appartements. Il complète l'offre en résidences

pour seniors déjà existante en amont du site avec le Domaine de la Gracieuse. Conçu par les architectes d'Uni-architectes Sàrl, le projet a été exécuté et optimisé en Entreprise Totale par SD Construction Lausanne SA de 2019 à 2022.

Implanté dans une légère pente en direction du lac, le bâtiment jouit d'une excellente situation dans le périmètre compact de l'agglomération Lausanne-Morges, avec commerces, services et transports publics à proximité.

COORDONNÉES

Chemin des Vignes 24
 1027 Lonay

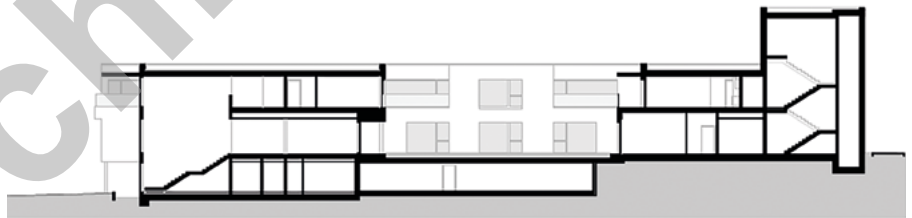
Conception 2016 – 2019
 Réalisation 2019 – 2022

Édité en Suisse

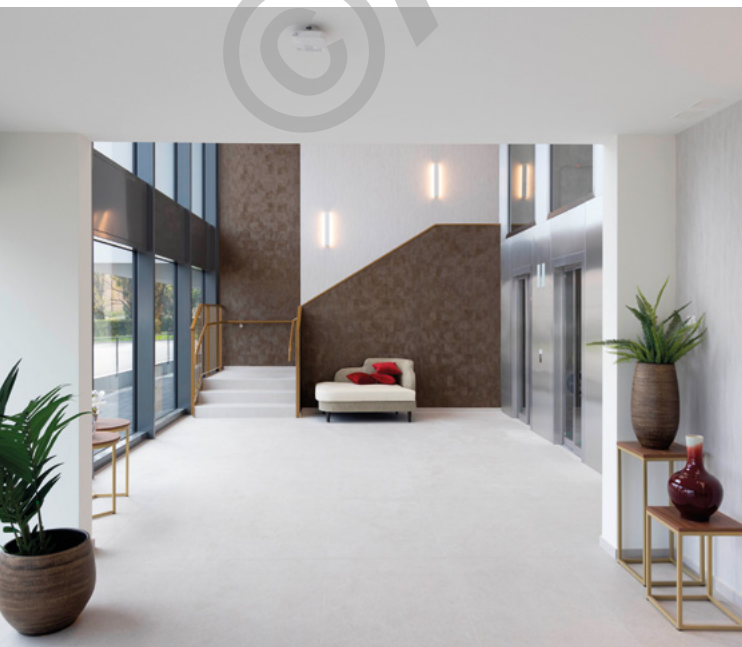


PROGRAMME > L'établissement médico-social s'élève sur trois niveaux et propose une offre diversifiée pour les 41 lits disponibles. Il accueille au rez supérieur 19 chambres en unité psychogériatrie avec des espaces communs sécurisés en jardin thérapeutique. À l'étage sont répartis douze chambres individuelles et dix appartements de 2,5 pièces complétés par des espaces communs de qualité orientés sur un patio fleuri. Bénéficiant de grandes surfaces vitrées, les pièces sont lumineuses et s'ouvrent sur l'extérieur sans entrave visuelle, les garde-corps étant également en verre. Un restaurant gastronomique s'ouvre sur le magnifique panorama du lac et des montagnes.

PROJET > Conçu de 2016 à 2019, le projet s'insère dans un environnement urbain hétérogène et complète une pièce urbaine marquée par la mixité. Il prévoit un volume assez bas pour préserver la vue sur le lac des résidences de «La Gracieuse» situées au Nord du site et un parvis dégagé l'entrée de l'établissement côté rue de Morges. Les espaces de vie sont disposés autour d'un patio végétalisé et des espaces extérieurs communs thérapeutiques et de détente sont aménagés pour les résidents et leurs familles. L'expression architecturale extérieure est adaptée aux constructions déjà présentes sur place, les quatre immeubles d'habitation, créant ainsi un ensemble aux formes et aux teintes harmonisées: jeu de décrochements en façade, crépi clair contrastant avec les éléments de serrurerie foncés.

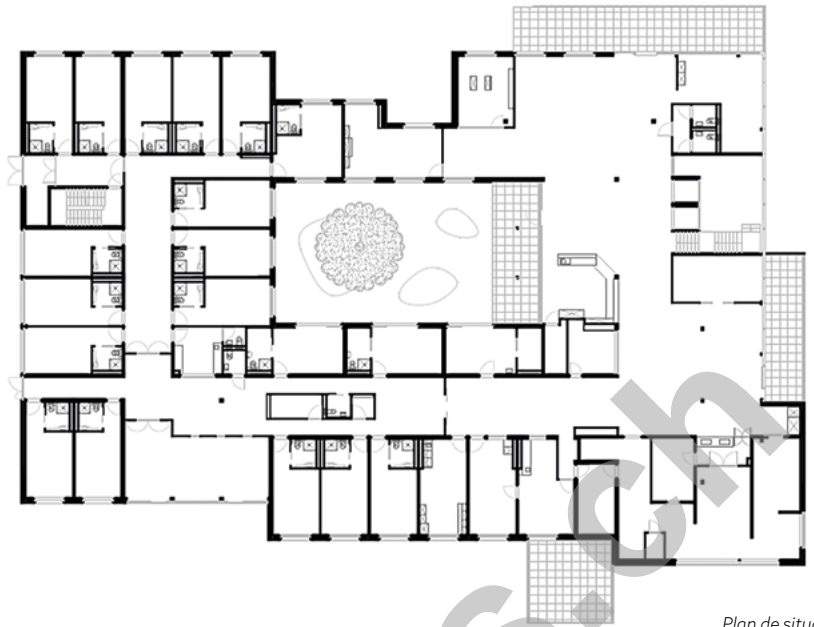


Plan de coupe

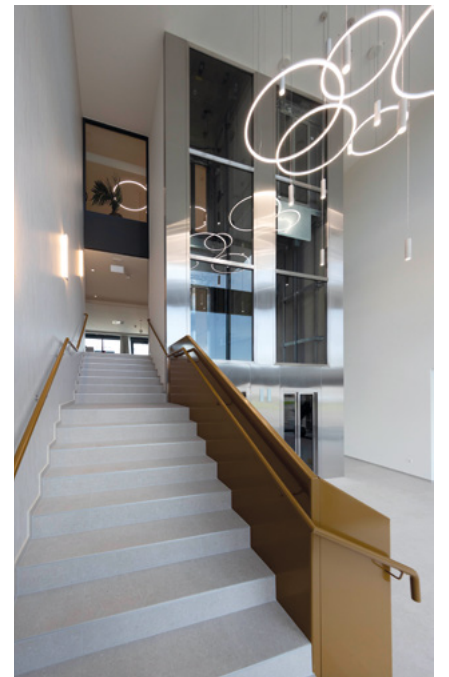


RÉALISATION > Construit avec une structure en béton armé et enveloppé dans une isolation périphérique en laine de pierre choisie pour sa bonne résistance au feu, le bâtiment bénéficie d'intérieurs soignés aux teintes déclinant plusieurs tonalités de beige, de belles mosaïques dans les salles de douche avec carrelage imitant le parquet et un parquet massif dans les autres pièces.

CONCEPT ÉNERGÉTIQUE > Conçu comme un bâtiment Minergie®, l'immeuble est chauffé par une pompe à chaleur reliée à 14 sondes géothermiques. Le système est complété par l'installation de nombreux panneaux photovoltaïques en toiture qui contribuent à un intéressant apport énergétique. Des mesures particulières d'ancrages ont été mises en œuvre et un mur de trois mètres de haut a été érigé pour soutenir l'important talus. Les nouvelles normes DAEMS émises pour ce type d'établissement ont été prises en compte et intégrées à une esthétique contemporaine. Répondant à une demande pour ce type d'hébergement, l'EMS offre à Lonay un accueil privilégié dans un établissement de haut standing.



Plan de situation





CARACTÉRISTIQUES

Surface du terrain	4'640 m ²
Surface brute de plancher	4'100 m ²
Emprise au rez	1'800 m ²
Volume SIA	15'200 m ³
Nombre de lits	42
Nombre de niveaux	Rez + 2
Nombre de niveau souterrain	1
Abri PC d'utilité publique « médicalisé » (Nombre de places)	50
Places de parc extérieures	8



ENTREPRISES ADJUDICATAIRES ET FOURNISSEURS

LISTE NON EXHAUSTIVE

Introduction – Terrassement
GROUPE ORLLATI SA
1042 Bioley-Orjulaz

Échafaudages
ECHAMI LÉMAN SA
1024 Ecublens

Maçonnerie
INDUNI & CIE SA
1023 Crissier

Isolation périphérique
POSSE ISOLATION SA
1020 Renens

Ferblanterie – Étanchéité
GENEUX DANCET SA
1026 Echandens

Fenêtres en PVC-ALU
NORBA SA
1607 Palézieux-Village

Volets métalliques
– Stores en toile
SCHENKER STORES SA
1023 Crissier

Panneaux photovoltaïques
ELECTRO-SOL SA
1304 Cossonay-Ville

Installations électriques
ELECTRO SÉCURITÉ SÀRL
2016 Cortaillod

Chauffage
THERMEX SA
1312 Eclépens

Ventilation
ROTH SA
1800 Vevey

Sanitaire
VON AUW SA
1028 Préverenges

Serrurerie
R. MORAND & FILS SA
1964 Conthey

BO BURGNER ET OBERLI SA
1131 Tolochenaz

Carrelages
FERREIRA CARRELAGE
1008 Prilly

Parquets
GÉNÉRATION PARQUET SÀRL
1020 Renens

Plâtrerie – Peinture
CLOT SA
1030 Bussigny

Menuiserie
ANDRÉ SA
1169 Yens

Nettoyages
FLORÉAL NETTOYAGE SÀRL
1022 Chavannes-près-Renens