



# THE CIRCLE

## AÉROPORT DE ZURICH - ZH

### MAÎTRE D'OUVRAGE

Flughafen Zürich AG  
The Circle 16  
8058 Zurich

Swiss Life AG  
General-Guisan-Quai 40  
8002 Zürich

### ENTREPRISE TOTALE

HRS Real Estate AG  
Siewerdstrasse 8  
8050 Zurich

### ARCHITECTES

Riken Yamamoto & Field Shop  
JP - 221-0843 Yokohama

### ARCHITECTES DE RÉALISATION

Fischer Architekten AG  
Binzstrasse 23  
8045 Zürich

RDR Architectes SA  
Avenue Édouard Dapples 54  
1006 Lausanne

RLC Architekten AG  
Thalerstrasse 10  
9424 Rheineck

### INGÉNIEURS CIVILS

Ingenieurgesellschaft Circle  
c/o Ribl + Blum AG  
Konsumhof 3 / Postfach  
8590 Romanshorn

### BUREAUX TECHNIQUES

Amstein + Walthert AG  
Andreasstrasse 5  
8050 Zurich

### ARCHITECTES PAYSAGISTES

Studio Vulkan  
Landschaftsarchitektur GmbH  
Vulkanstrasse 120  
8048 Zurich

### COORDONNÉES

The Circle 01-69  
8058 Zürich-Flughafen

Conception 2010 - 2015  
Réalisation 2016 - 2020/21

Édité en Suisse



## COMPLEXE DE SERVICES

**HISTOIRE/SITUATION** > Les terminaux de l'aéroport de Zurich ont été construits dans les années 50 sur la commune de Kloten, à l'extrémité sud-est de la large plaine où se situent les pistes d'atterrissage. Les bâtiments dédiés aux passagers et à l'exploitation ont été construits autour du Butzenbüel. Cette moraine clôture une chaîne de collines qui s'avance dans la plaine. Entre les bâtiments et la colline, une large esplanade et un nouvel axe de passage sont apparus. Au fil des décennies, cette esplanade a évolué et a été reliée à une jonction autoroutière et complétée de divers parkings à plusieurs étages. En 2008, une ligne de tram a été ouverte, qui suit le tracé initial de l'axe de passage. Elle optimise l'excellent réseau de transports avec des lignes de trams qui vont vers la ville de Zurich et la vallée moyenne du Glatt.

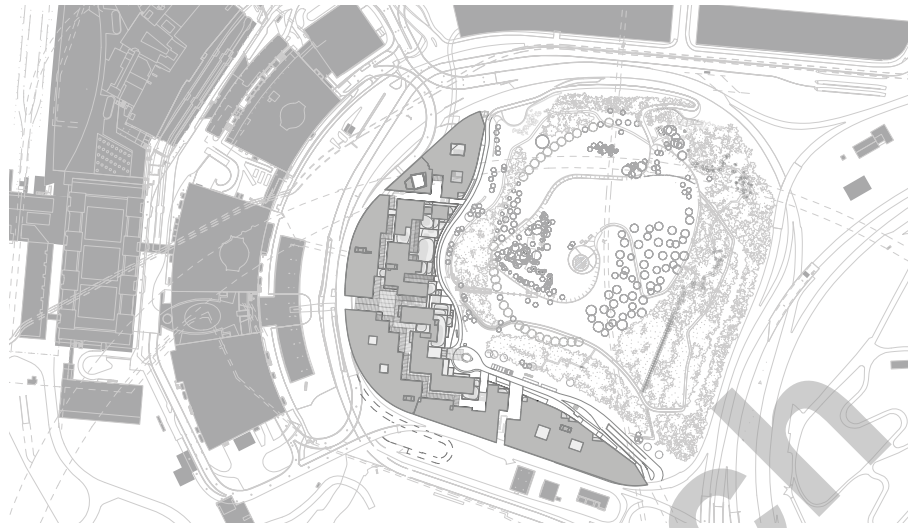
The Circle se trouve entre l'esplanade de l'aéroport et le Butzenbüel qui est une colline dégagée libre de construction. Il occupe un espace en forme de croissant qui s'étend de la base ouest à la base sud de cette colline et sépare la zone non constructible des routes et des places devant les terminaux, les parkings, les arrêts des transports publics régionaux et le hall d'entrée pour les voyageurs. Auparavant, deux autres parkings et différents petits bâtiments annexes se trouvaient sur cet espace.

Dès les premières années de ce siècle, Flughafen Zürich AG avait le projet de créer avec The Circle, un site de développement exceptionnel visant à exploiter d'un point de vue économique les potentiels particuliers de la zone aéroportuaire pour l'aéroport et la région de Zurich.



L'objectif était d'élargir l'offre existante par un regroupement de services innovants et de grande qualité et de donner à l'aéroport de Zurich un profil tourné vers l'avenir au sein la concurrence internationale. De 2009 à 2010, le projet a été mis au concours à plusieurs niveaux avec une présélection. La réalisation du projet gagnant «Divers(c)ity» de Riken Yamamoto & Field Shop a ensuite démarré. HRS Estate AG a réalisé ce projet en tant qu'entreprise totale avec pleine garantie des coûts, de la qualité et des délais.

**CONCEPT/ARCHITECTURE** > La construction apparaît comme une unité compacte. Au sud et à l'ouest, du côté de l'esplanade de l'aéroport, elle se présente comme un volume homogène qui épouse la limite du site. Le viaduc fermé du parking couvert suit le bâtiment sur la partie ouest tel un rempart avec un large passage semblable à une porte face à l'entrée de l'aéroport. Derrière, une façade courbée de manière convexe s'élève en une pente régulière. Elle est inclinée vers les voies de circulation. Seules trois ouvertures interrompent ce bâtiment long de 625 mètres et quadrillé par des fenêtres régulières. La hauteur de gouttière reste constante.



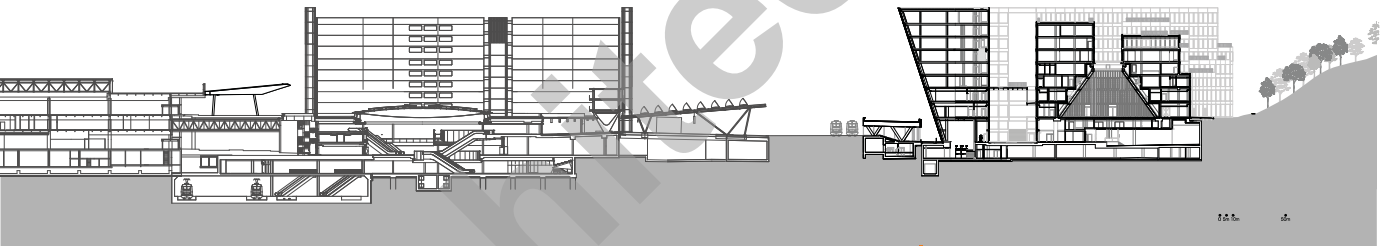
*Situation*





Derrière la façade haute de dix étages, le complexe se divise en petits espaces largement basés sur un quadrillage octogonal dont la hauteur est échelonnée en fonction de l'espace naturel du Butzenbüel. Ils rappellent les espaces segmentés d'une vieille ville historique. Et telles des ruelles, des passages publics sinueux, abrités d'un toit en verre, traversent la masse compacte du bâtiment. Ils conduisent via de petites places, rampes et escaliers à différentes adresses et pour finir à l'espace extérieur cosy The Park, situé sur une zone légèrement en hauteur et à l'arrière qui embrasse tout le Butzenbüel. Un petit funiculaire s'élève à travers le paysage du parc pour permettre un accès sans obstacle au sommet de la colline.

La construction héberge un mélange de différents services utiles et attractifs qui créent des synergies entre eux: deux hôtels du groupe Hyatt avec un centre de congrès, des marques et entreprises internationales, un centre de compétences médical, des locaux pour des bureaux qui peuvent être utilisés avec efficacité et une quantité d'autres offres dans les domaines de l'art, de la culture, de la gastronomie, du divertissement, de la formation et du commerce retail.



*Coupe transversale*

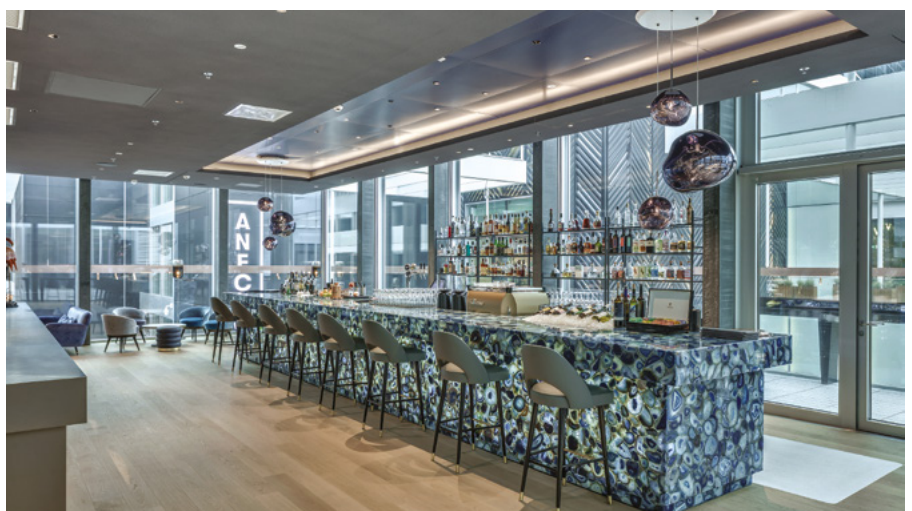


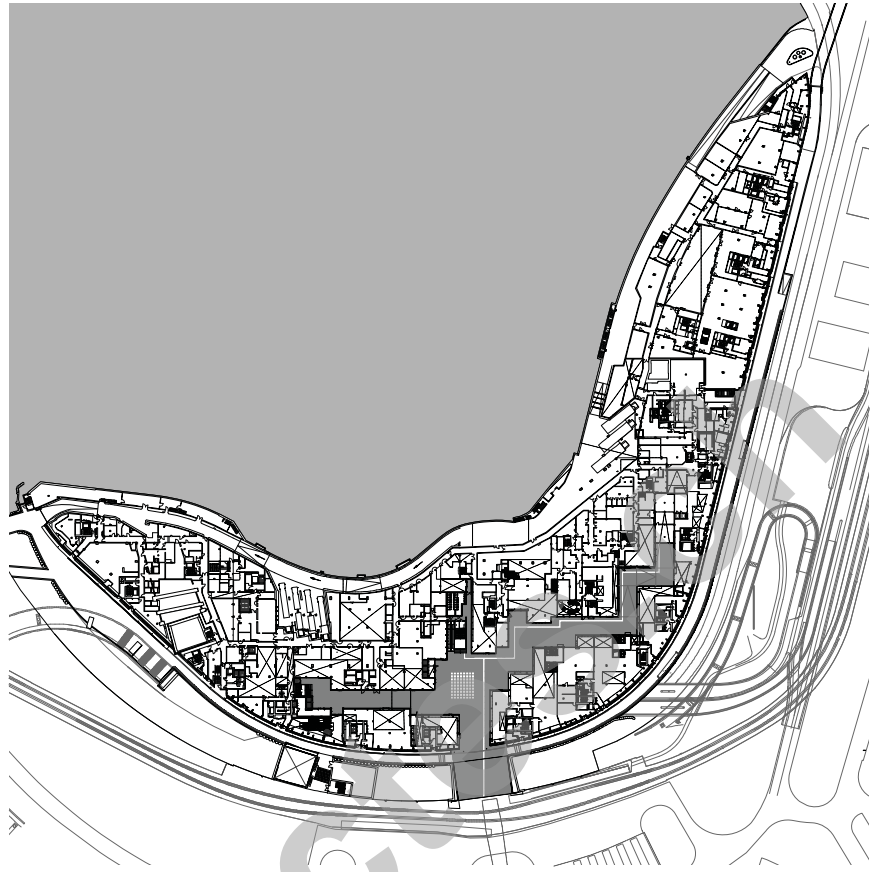


L'accès se fait tout d'abord par l'entrée de l'aéroport, un parking au sous-sol est intégré au réseau de desserte de l'aéroport. Pour accéder à l'arrière, ce service de navette motorisée circule depuis l'extrémité sud-est du bâtiment. Elle dessert l'Hôpital universitaire de l'aéroport de Zurich (USZ), le plus grand centre ambulatoire d'Europe, qui, réparti sur cinq étages, peut recevoir de 1500 à 1800 patients par jour et leur offre des compétences médicales universitaires sur un site facilement accessible. Les prestations vont du médecin-dentiste à la luminothérapie en passant par la radiologie. L'infrastructure à la pointe de la modernité rend possible l'utilisation des plus récents appareils médicaux tels que l'accélérateur linéaire, l'IRM, la radiologie et la scintigraphie du squelette.

À l'arrière se trouve l'hôtel cinq étoiles Hyatt Regency avec 255 chambres ou suites, un restaurant, un bar, un centre spa et fitness et d'autres surfaces commerciales. Cet hôtel gère aussi le Convention Hall, le centre de congrès de 1292 m<sup>2</sup> divisible en trois sections, que le toit inonde de lumière naturelle. À l'extrémité nord du complexe se tient le second hôtel de la chaîne internationale, l'agréable Hyatt Place hors catégories d'étoiles qui dispose de 300 chambres, d'un restaurant, d'un bar et de diverses surfaces commerciales.

Le centre ambulatoire de l'USZ et les deux hôtels ont aussi été réalisés par HRS Real Estate AG en tant qu'entreprise totale avec pleine garantie des coûts, de la qualité et des délais.





Situation







**EFFICACITÉ ÉNERGÉTIQUE/DURABILITÉ** > The Circle est une construction dense qui dispose de 30 000 m<sup>2</sup> de surface utilisable. L'approvisionnement en chaleur et en air froid s'effectue par le sol, utilisé comme accumulateur au moyen de poteaux énergétiques. L'installation photovoltaïque sur le toit du bâtiment constitue une autre source naturelle d'énergie. Le besoin en énergie et en eau est nettement réduit grâce au système de récupération. L'ensemble du bâtiment aura la certification Minergie<sup>®</sup>, ce sera le plus grand bâtiment jamais certifié par Minergie<sup>®</sup>. En outre, The Circle sera également certifié LEED Platine.

LEED signifie Leadership Energy and Environmental Design et représente les standards de durabilité développés par US Green Building Council. Il tient compte de sept critères: la construction durable, l'économie d'eau, l'énergie et l'atmosphère, les matériaux et les ressources, le confort et la qualité de l'environnement intérieur, la situation et la viabilisation ainsi que l'innovation. Pour The Circle, c'est la variante «Core & Shell» du système LEED qui a été mise en œuvre. LEED Core & Shell certifie la construction de base et reporte en outre une sélection d'exigences en matière de durabilité sur les locataires.



#### CARACTÉRISTIQUES

Coût total (CHF)	env. 1 milliard
Cubature	1 000 000 m <sup>3</sup>
Surface du terrain	44 000 m <sup>2</sup>
- Selon le permis de construire	37 000 m <sup>2</sup>
Surface de plancher	256 000 m <sup>2</sup>
Nombre de niveaux	
- En surface	10
- En sous-sol	2
Places de stationnement	
- En surface	15
- En sous-sol	517
USZ The Circle	
- Coûts de l'aménagement de base et locatif (CHF)	145 millions
- Surface de plancher	11 500 m <sup>2</sup>
The Circle Hyatt Regency	
- Coût total (CHF)	93 millions
- Volume	165 000 m <sup>3</sup>
- Surface de plancher	44 000 m <sup>2</sup>
The Circle Hyatt Place	
- Coût total (CHF)	87 millions
- Volume	105 750 m <sup>3</sup>
- Surface de plancher	29 860 m <sup>2</sup>

