

AUDEMARS PIGUET
Le Brassus

HÔTEL DES HORLOGERS

LE CHENIT – VD

MAÎTRE D'OUVRAGE

Manufacture d'horlogerie
Audemars Piguet SA
Route de France 16
1348 Le Brassus

ARCHITECTES DE PROJET

BIG
45, Main Street, 9th Floor
Brooklyn, NY 11201
United States

ARCHITECTES D'INTÉRIEUR

AUM
2, allée du Valvert
69160 Tassin-la-Demi-Lune
France

ARCHITECTES D'EXÉCUTION ET DIRECTION DES TRAVAUX

CCHÉ Lausanne SA
Rue du Grand-Pré 2B
1007 Lausanne

INGÉNIEURS ENVIRONNEMENT

ALTEREGO Concept SA
Avenue des Morgines 45
1213 Petit-Lancy

INGÉNIEURS FAÇADES

BCS SA
Rue des Draizes 3
2000 Neuchâtel

INGÉNIEURS CIVILS

Ingphi
Rue Centrale 9bis
1003 Lausanne

BUREAUX TECHNIQUES

CHAUFFAGE
Chuard Ingénieurs Vaud SA
Avenue de Sévelin 20
1004 Lausanne

VENTILATION - SANITAIRE

Duchain SA
Route de la Glâne 107
1752 Villars-sur-Glâne

ÉLECTRICITÉ

MAB-Ingénierie SA
Avenue de la Gottaz 32
1110 Morges

INGÉNIEURS SÉCURITÉ

IGNIS SALUTEM SA
Chemin des Aveneyres 26
1806 St-Légier

GÉOMÈTRES

Bureau d'études techniques
Thorens et Associés SA,
ingénieur géomètre officiel
Route du Risoud 1
1348 Le Brassus

COORDONNÉES

Route de France 8
1348 Le Brassus

Conception 2016 – 2017
Réalisation 2018 – 2022

Édité en Suisse

 architectes.ch

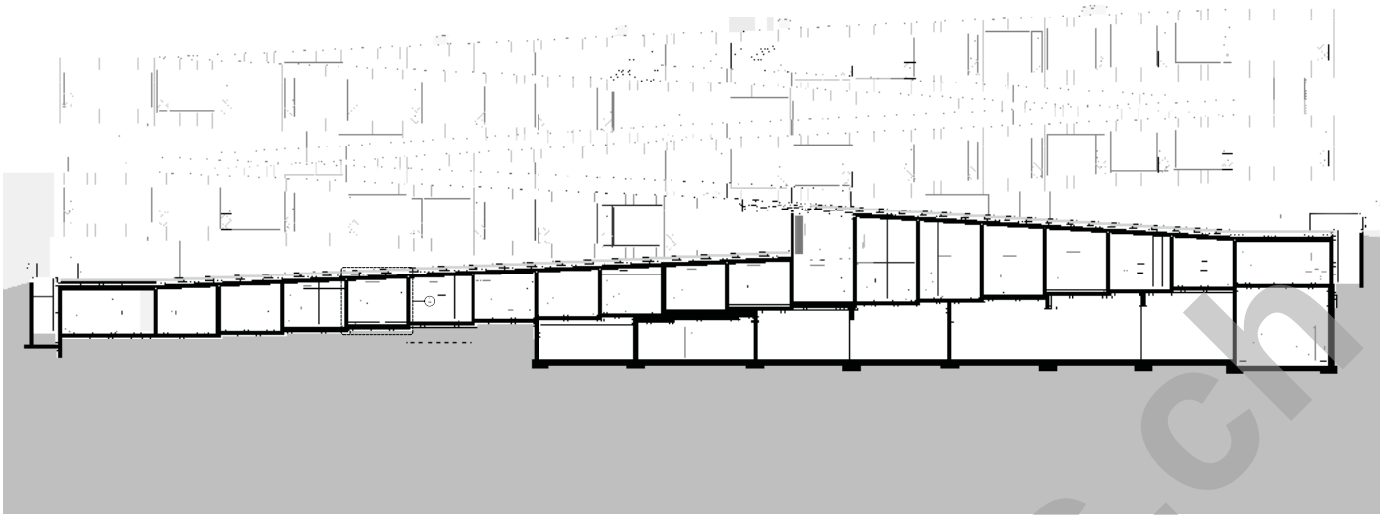


HÔTEL

HISTORIQUE/SITUATION > L'Hôtel des Horlogers est le successeur de l'Hôtel de France, auquel il rend hommage, et qui – pendant 143 ans, de 1857 à 2000 – a accueilli les visiteurs qui empruntaient le Chemin des Horlogers pour rejoindre la vallée de Joux. L'ancien hôtel, exploité entre 2005 et 2016 par Audemars Piguet, ne répondait plus aux normes écologiques et aux exigences de la marque en la matière. L'entreprise a préféré fermer ce dernier afin de se lancer dans un nouveau projet plus en adéquation avec ses valeurs et les normes écologiques modernes. Le nouveau projet permet en outre d'accompagner le développement touristique de la vallée de Joux.

PROGRAMME > La volonté du maître d'ouvrage était de réaliser un hôtel proposant 50 chambres de différents niveaux d'équipement et de confort: soit 38 chambres et 12 suites. L'établissement offre aussi deux restaurants aptes à contenter tous les palais et de convenir à toute occasion. Ils sont complétés par le bar des Horlogers, le spa, le fitness, l'Espace Inspiration, les salles de conférences et la Cave de l'hôtel pour les dégustations privées. Le nouveau bâtiment offre plus de places de parking que le précédent, 74 au total dont 26 intérieures, avec 10 points de recharge électrique. Les accès à l'hôtel et les parkings ont été développés pour diminuer l'impact sur la circulation et le parking au Brassus.





Coupe

Le projet s'inscrit dans une démarche de développement durable et répond aux normes éco-responsables les plus exigeantes. Il a été intégralement conçu pour limiter l'impact environnemental durant sa construction et tout au long de la vie du bâtiment. Un maximum de matériaux naturels et recyclés a été utilisés pour le bâtir. En choisissant des fournisseurs et artisans locaux, en réduisant l'utilisation de papier, de plastique et le gaspillage au maximum, l'hôtel se veut à la pointe en termes de développement durable.

PROJET > L'édifice affiche une forte identité qui pose les bases d'un style propre à La Vallée. En forme de zigzag, le bâtiment se caractérise par l'absence de superposition horizontale et verticale. Il est équipé de cinq rampes extérieures et d'une promenade intérieure reliant les chambres, le lobby, les restaurants, le spa et les salles de séminaires. Il est parfaitement intégré dans le paysage vallonné de la vallée de Joux.

Le projet trouve son inspiration dans le monde et les codes de l'horlogerie avec un aménagement et du mobilier incarnant la précision, le raffinement et le souci du détail. Tombé amoureux de la forêt du Risoud, le concepteur, Bjarke Ingels, fondateur du bureau danois BIG, a souhaité que toutes les chambres de l'hôtel offrent une vue époustouflante sur les paysages environnants. Et pour le design intérieur le bureau d'architecture français AUM a imaginé des aménagements entrelaçant qualité, confort et convivialité tout en s'inspirant de l'environnement de La Vallée et de la structure non conventionnelle de l'hôtel.



RÉALISATION > Une grande partie de la structure est en béton. Pour les chambres, des dalles mixtes bois-béton ont été réalisées qui ont permis de diminuer la quantité de béton et de laisser en même temps le plafond à l'intérieur de la chambre dans son état définitif. Le bois utilisé est du sapin certifié de la vallée de Joux. Les murs intérieurs visibles du public sont tous en béton de parement.

Pour l'enveloppe, le choix s'est porté sur du mélèze pré-grisé. Cette technique naturelle consiste à couper les lames de bois nécessaires au projet et de les exposer à l'extérieur au soleil et aux intempéries pendant une année. Ainsi, le bois prend sa couleur finale avant d'être posé sur le bâtiment et évite d'importantes différences de teinte au vieillissement. L'intérieur est composé de matériaux locaux tels la pierre et le bois. L'ensemble des revêtements s'articule autour des ambiances minérales que l'architecte d'intérieur a imaginées : le béton, du verre sérigraphié, de la pierre et des éléments architecturaux spécifiques comme les luminaires pétales dans les chambres, les arbres du lobby ou les luminaires rochers au bar et au restaurant.

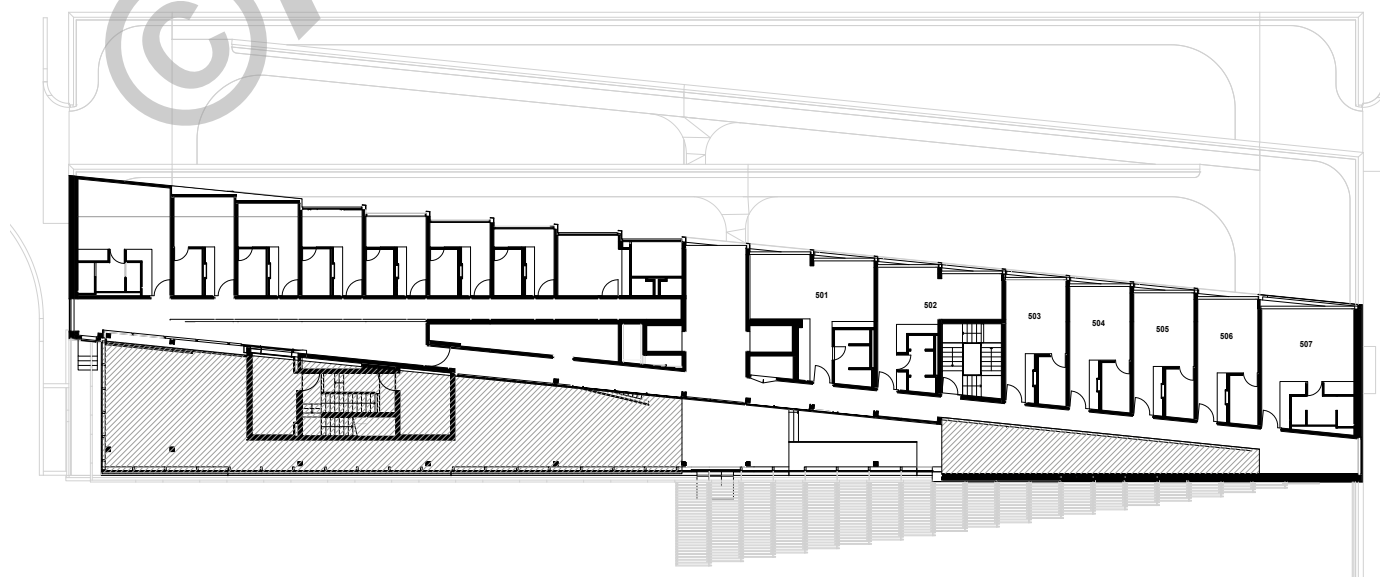




TECHNIQUE > Le bâtiment a été labellisé Minergie-Eco®, ce qui implique un choix de matériaux répondant à cette exigence élevée et vérifiée jusqu'à la qualité de l'air. Chauffé au bois, l'hôtel est doté de 86 panneaux photovoltaïques qui assurent une partie de l'apport en énergie nécessaire à l'établissement.

MESURES PARTICULIÈRES > Le terrain a été entièrement dépollué après la démolition de l'ancien hôtel.

AMÉNAGEMENTS EXTÉRIEURS > L'esplanade d'entrée de l'hôtel a été aménagée avec de la végétation composée d'essences locales, tandis que, du côté des chambres, le lien avec La Vallée est clairement défini par l'ancrage de l'hôtel dans le paysage.







DÉFIS > Un des défis pour CCHE lors du chantier a été de faire comprendre la forme et la géométrie aux entreprises de construction, d'où l'utilisation de la maquette 3D et du BIM - système de modélisation de l'ouvrage par informations numérisées disponibles pour tous les intervenants à la construction et la vie ultérieure du bâtiment. En effet, la réalisation ne comporte aucune superposition horizontale et verticale, créant ainsi beaucoup d'étapes de bétonnage, la dalle d'une chambre est décalée avec la chambre suivante. Pour les travaux de second œuvre, les alignements étaient complexes, par exemple à cause des portes toute hauteur et de l'architecture intérieure en général. Cela a nécessité une coordination importante et l'intervention des entreprises en plusieurs passages.

POINTS FORTS > BIG a conçu une structure qui rompt avec les codes habituels de l'architecture hôtelière, constituée de dalles qui s'avancent vers La Vallée et s'inclinent légèrement pour embrasser le relief et créer, à l'extérieur, un chemin continu dans la nature.

CARACTÉRISTIQUES

Surface intérieure utile totale	5 870 m ²
Surface brute totale	8 715 m ²
Surface de toiture	2 373 m ²
Volume SIA	28 111 m ³
Nombre de chambres	50
- « Valley Guest Rooms »	31
- « Superior Guest Rooms »	7
- « Junior Suites »	7
- « Forest Suites »	3
- « Signature Suites »	2
Places de parc intérieures	26
Places de parc extérieures	48



ENTREPRISES ADJUDICATAIRES ET FOURNISSEURS

LISTE NON EXHAUSTIVE

Terrassement rampe aval –
Démolition – Travaux spéciaux –
Déviations
ORLLATI (VD) SA
1042 Bioley-Orjulaz

Structure béton
ADV CONSTRUCTIONS SA
1303 Penthaz

Structure bois
JPF-DUCRET SA
1630 Bulle

Façades bois
BERNEY ETIENNE SA
1348 Le Brassus

Façades métalliques
**CMA CONSTRUCTEURS
MÉTALLIQUES ASSOCIÉS SA**
1753 Matran

Étanchéité
GENEUX-DANCET SA
1400 Yverdon-les-Bains

Fenêtres bois
GINDRAUX FENÊTRES SA
2024 St-Aubin-Sauges

Portes de garages
RIEDER SYSTEMS SA
1070 Puidoux

Installations électriques –
Incorporés et mise à terre
**ÉTABLISSEMENTS TECHNIQUES
FRAGNIÈRE SA - ETF**
1110 Morges

Installations électriques –
Panneaux Photovoltaïques
**ÉTABLISSEMENTS TECHNIQUES
FRAGNIÈRE SA - ETF**
1630 Bulle

Tableaux électriques
TABELCO SA
1762 Gisviesz

Bornes de recharges
**SOCIÉTÉ ÉLECTRIQUE
DE LA VALLÉE DE JOUX SA**
1341 Orient

Fourniture lusterie chambres
IMPACT LD & LUMIVERRE SA
1222 Vésenaz

Fourniture Spots chambres
et communs
**IGUZZINI ILLUMINAZIONE
SCHWEIZ AG**
8045 Zürich

Fourniture des liseuses
TRIZO21
9850 Nevele Belgique

Fourniture des
luminaires en Corian
IMAGE
69390 Millery France

Fourniture lusterie technique
**RÉGENT APPAREILS
D'ÉCLAIRAGE SA**
1203 Genève

Fournitures des rochers
en résine
DUCAROY GRANGE
69100 Villeurbanne France

Fourniture des arbres
suspendus
DÉCO NATURE
34500 Béziers France

Appareils pour sonorisation –
Évacuation
PERFOLUX SA
1032 Romanel-sur-Lausanne

Détection et alarme incendie –
Alarme et vidéo protection
SECURITON SA
1010 Lausanne

Audio-visuel
FRÉQUENCE TV
1260 Nyon

Gestion éclairage et stores
DOMOTICONCEPT SÀRL
1216 Cointrin

Contrôle d'accès
HASLER + CO SA
1052 Le Mont-sur-Lausanne

Obturation coupe-feu
FIRE SYSTEM SA
1073 Savigny

Chauffage – Refroidissement –
Ventilation
MINO SA
1228 Plan-les-Ouates

Chambres froides
NEWTHERM SA
1072 Forel (Lavaux)

MCR
SIEMENS SUISSE SA
1020 Renens

Installations sanitaires
MILLIQUET SA
1032 Romanel-sur-Lausanne

Serrurerie – Lot 1
**CMA CONSTRUCTEURS
MÉTALLIQUES ASSOCIÉS SA**
1753 Matran

Serrurerie – Lot 2
RACHET SA
1347 Le Sentier

Cylindres
HASLER + CO SA
1052 Le Mont-sur-Lausanne

Ascenseurs
ASCENSEURS SCHINDLER SA
1030 Bussigny-près-Lausanne

Chapes ciment
BÂTISOLS
1196 Gland

Revêtement de sol en bois –
Moquette
HKM SA
1023 Crissier

Carrelages – Faiences
SG CARRELAGES SÀRL
1348 Le Brassus

Résine
MOLL SA TRAVAUX SPÉCIAUX
1446 Baulmes

Plâtrerie – Peinture
MAZREKU PEINTURE SA
1004 Lausanne

Menuiserie chambres
J. BODENMANN SA
1348 Le Brassus

Menuiserie parties communes
WIDER SA MONTREUX
1815 Clarens

Agencements de cuisine –
Hottes de ventilation
GINOX SA
1816 Chailly-Montreux

Cloisons mobiles
ROSCONI AG
1262 Eysins

Faux-planchers
**M + M MONTAGE ET
MAINTENANCE SA**
1024 Ecublens

Faux-plafonds métalliques
PLAFONMETAL SA
1052 Le Mont-sur-Lausanne

Faux-plafonds acoustiques –
Coupe-feu
MAZREKU PEINTURE SA
1004 Lausanne

Traitement des
surfaces en béton
NOVALLA
1023 Crissier

Coussins et housses
SWISS CONFECTION
1908 Riddes

Nettoyages de fin de chantier
**CAPNETT SERVICES SA /
GAMMARENAX**
1052 Le Mont-sur-Lausanne

Marquage au sol
TRACEROUTE SA
1052 Le Mont-sur-Lausanne

Système d'évacuation
des déchets
**MEIKO GREEN
WASTESOLUTIONS AG**
9606 Bütschwil

Aménagements de jardin –
Bordures et enrobé
DENOGET SA
1197 Prangins

SPA
KLAFS
1820 Montreux