



NASH SUITES HÔTEL, NASH PRATIK MEYRIN – GE

MAÎTRE D'OUVRAGE

NASH Cointrin SA
Avenue Louis-Casaï 88
1216 Meyrin

ENTREPRISE GÉNÉRALE

Grisoni-Zaugg SA
Rue de Planchy 20
1628 Vuadens

ARCHITECTES

Latitude Architecte 46°2
Rue du Mont de Sion 8
1206 Genève

INGÉNIEURS CIVILS

B+S ingénieurs conseils SA
Chemin Rieu 8
1208 Genève

BUREAUX TECHNIQUES

CVSE
Technic's Energy
Rue Henri-Mussard 7
1208 Genève

GÉOTECHNIQUE

De Céréville géotechnique SA
Chemin des
Champs-Courbes 17
1024 Ecublens

INGÉNIEURS ACOUSTIQUE

Batj SA
Rue Liotard 1
1202 Genève

INGÉNIEURS SÉCURITÉ

Protectas SA
Impasse Colombelle 8
1218 Le Grand-Saconnex

ARCHITECTES PAYSAGISTE

Gilbert Henchoz Architectes
Paysagistes Associés SA
Route de Thonon 152B
1222 Vésenaz

Vimade Sàrl
Rue de Lausanne 69
1202 Genève

GÉOMÈTRE

Heimberg & Cie SA
Rue Saint-Léger 18
1204 Genève



HÔTELS

HISTORIQUE/SITUATION > Nash Suites Hôtel est un nouvel hôtel, situé à l'avenue Louis-Casaï, Meyrin (GE), contigu de Nash Airport, un ancien hôtel Swissair rénové. Il est situé à portée immédiate de l'aéroport de Cointrin et de Palexpo. La forme ronde a été choisie afin d'optimiser au maximum la surface constructive de la parcelle. Le nouvel établissement de huit niveaux sur rez-de-chaussée est un « quatre étoiles plus » qui offre 139 chambres et 2 appartements. La nouvelle appellation est Nash Suites Hôtel. Ce projet a été conçu dans le prolongement d'un plan d'ensemble qui, en 2012, prévoyait un nouveau complexe hôtelier englobant la rénovation de l'hôtel existant, Nash Airport, et l'édification de deux nouveaux établissements, Nash Suites Hôtel et Nash Pratik. Nash Pratik, troisième élément du complexe, situé à proximité immédiate de Nash, est un nouveau bâtiment haut de trois niveaux sur rez-de-chaussée mais

susceptible de recevoir une surélévation de deux niveaux. Il offre 41 chambres privilégiant le design et la fonctionnalité. Au sous-sol, le parking souterrain est accessible depuis l'avenue Louis-Casaï.

PROJETS > Nash Suites Hôtel fonctionne comme une tête de proue urbaine : le bâtiment manifeste la transition entre l'infrastructure autoroutière et l'urbanité de l'avenue Casaï. À la fois coque protectrice dans les étages supérieurs et ouvert sur l'avenue, à l'échelle du piéton, l'hôtel accompagne et articule les deux échelles urbaines. Les différentes chambres s'organisent autour d'un atrium central qui reprend la courbure de la façade. L'intégration de l'atrium permet une respiration et une transition entre les flux publics, semi-publics et privés. Un restaurant complète le premier niveau alors qu'un wellness est proposé au sous-sol.

COORDONNÉES

Avenue Louis-Casaï 88
1216 Meyrin

Conception 2014 – 2016
Réalisation 2017 – 2019

Édité en Suisse



CENTRE D'INFORMATION
ARCHITECTURE ET CONSTRUCTION





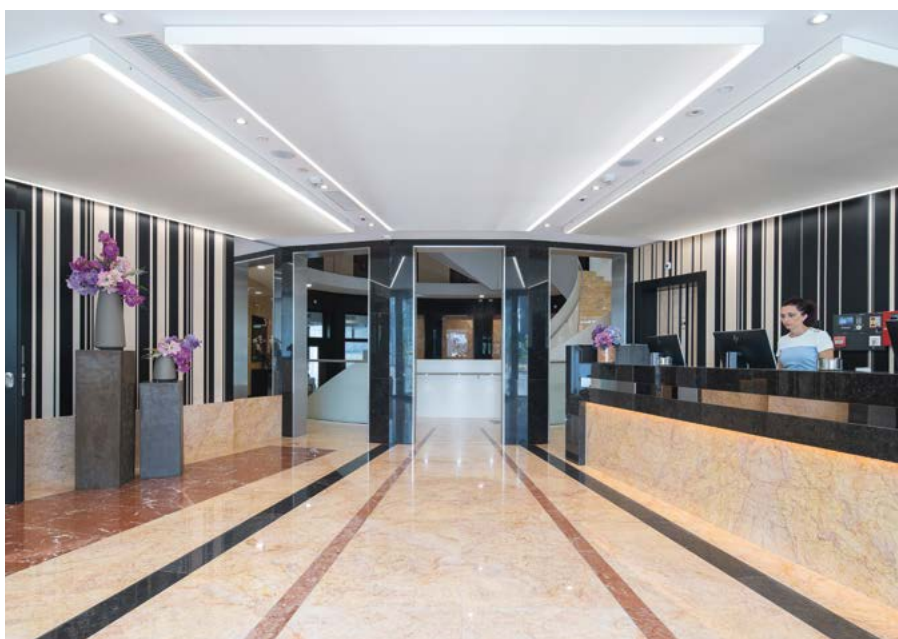
Nash Pratik est un bâtiment de 41 chambres qui s'inscrit dans un espace complexe et restreint le long de l'autoroute. Le défi était de maintenir néanmoins une véritable qualité de lumière et d'espaces intérieurs rendu possible par une façade ajourée à la façon d'un tressage ainsi que des cadrages ponctuels sur le paysage. La toiture, végétalisée est traitée comme une cinquième façade. Elle offre un grand panorama sur le Jura.

RÉALISATION > Nash Suites Hôtel est une construction dont les structures, murs et dalles, sont en béton armé. Les façades sont composées de bandeaux de panneaux composites en aluminium alternant avec des vitrages. Pour les aménagements intérieurs, le marbre a été utilisé dans de nombreuses pièces communes. L'atrium central, éclairé par sa verrière, fait la part belle à ce revêtement avec une magnifique rosace à sa base, le tout complété par un escalier métallique monumental également revêtu de marbre.



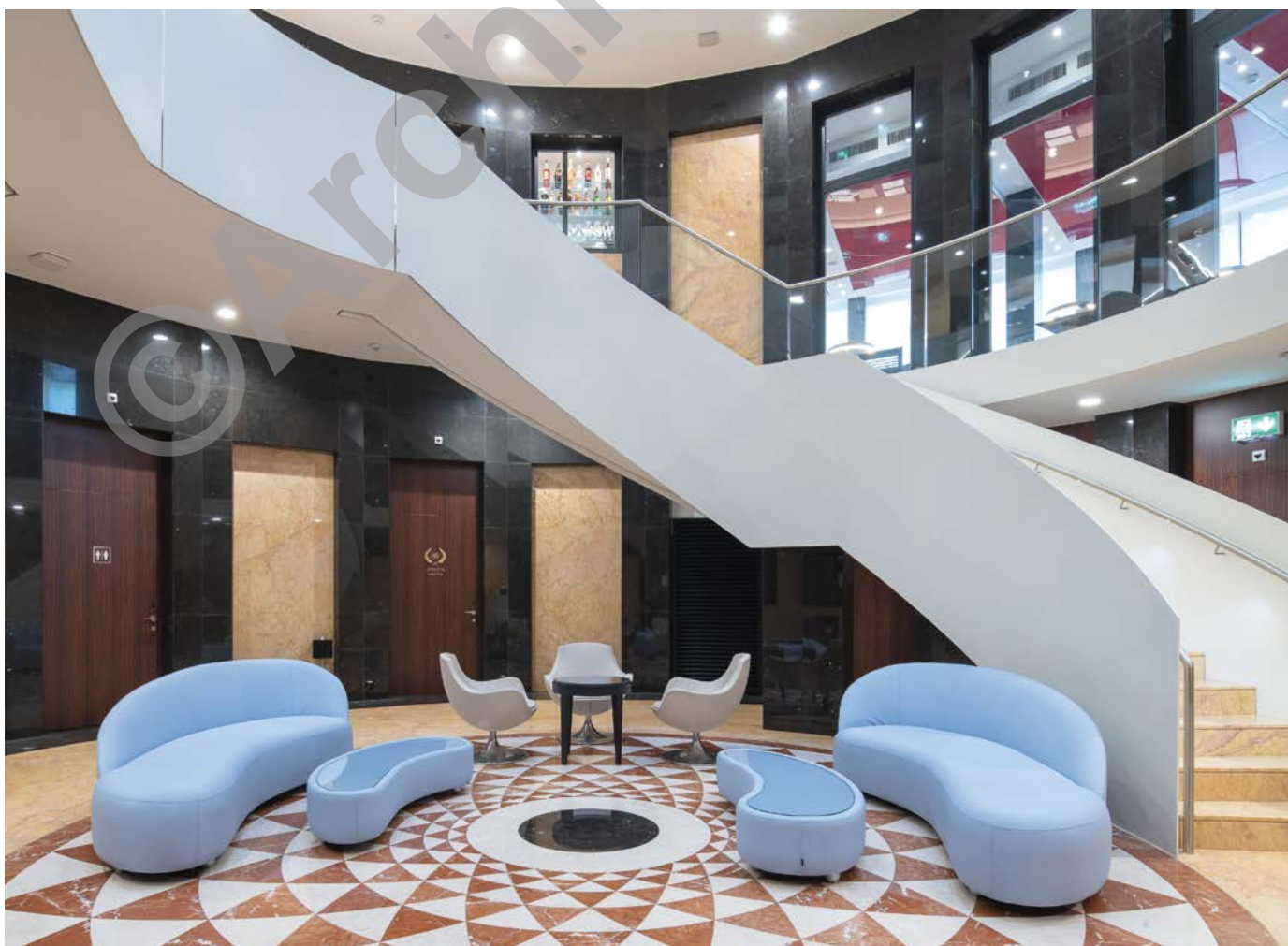
Pour Nash Pratik, les façades sont constituées d'une isolation périphérique recouverte de crépi alternant avec des panneaux composites en aluminium. Le fait que les trois bâtiments du complexe soient de formes et de hauteurs différentes a permis à l'architecte de garder la même teinte pour l'ensemble. Toutes les cellules sanitaires sont des éléments préfabriqués. L'intérieur est revêtu de différents types de marbre, le tout complété par une importante gamme d'accessoires.





TECHNIQUE > Toutes les chambres sont chauffées et ventilées par des éjectos convecteurs qui assurent aussi le rafraîchissement. Dans les deux bâtiments, la pose de châssis techniques a été privilégiée afin d'optimiser, en termes d'espace, le planning d'installations des divers services distribués par ces gaines. Cette facilitation a été introduite, de manière récurrente, à tous les niveaux des bâtiments. Le complexe des trois constructions est relié au chauffage à distance avec une introduction et une station principale situées dans le Nash Airport. De là, la chaleur est distribuée dans les deux autres bâtiments.

MESURES PARTICULIÈRES > Des travaux spéciaux, avec paroi berlinoise, ont été nécessaires pour les excavations indispensables à l'édification des Nash Suites Hôtel et Pratik. Pour les ancrages de la paroi de Nash Suites Hôtel sous l'avenue de Casaiï, l'option a été d'utiliser des éléments rétractables.



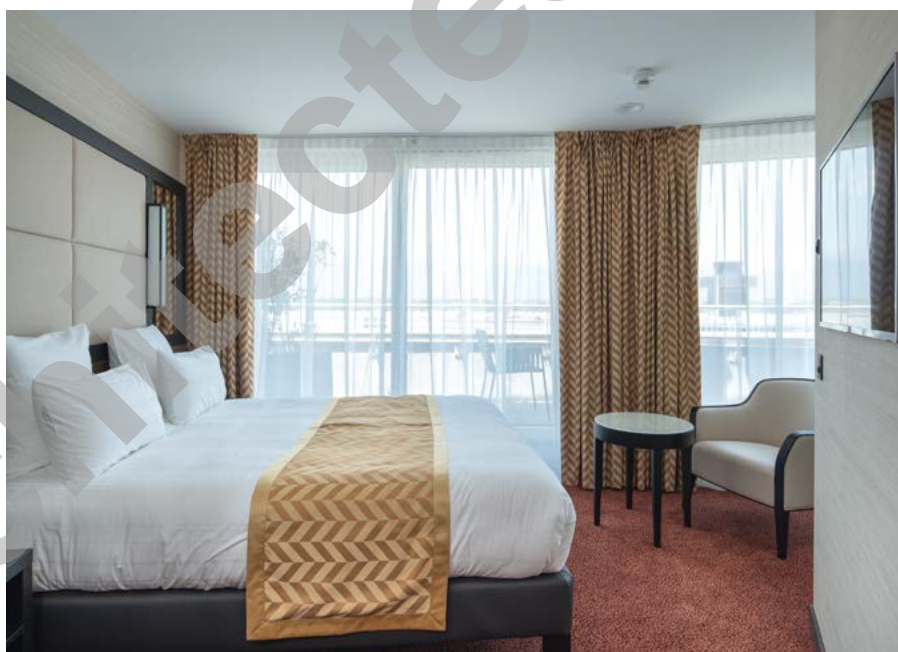


TIMING > L'édification de deux nouveaux hôtels, la rénovation et l'agrandissement d'un troisième - tout en étant en mesure de continuer à recevoir les clients - est une opération qui exige un timing serré. Les travaux ont donc débuté, en avril 2017, par le Nash Suites Hôtel, en parallèle avec ceux du Nash Pratik dix mois plus tard. Les deux hôtels ont pu entrer en service au printemps 2019. C'est à ce moment que les travaux ont commencé pour le Nash Airport, les nouveaux venus assurant la continuité de l'exploitation. Les travaux ont été menés à très haute cadence puisque Nash Airport rouvrirait après seulement sept mois, soit en janvier 2020.



AMÉNAGEMENTS EXTÉRIEURS > À l'arrière du Nash Pratik, les aménagements extérieurs ont été conçus en fonction de l'arrivée future de la voie verte, un nouvel espace de 22 km pour les déplacements en mobilité douce, traversant notamment la commune de Meyrin. La circulation entre les trois hôtels a été conçue pour fonctionner à l'image d'une cour intérieure permettant des liaisons directes et un fonctionnement simplifié.

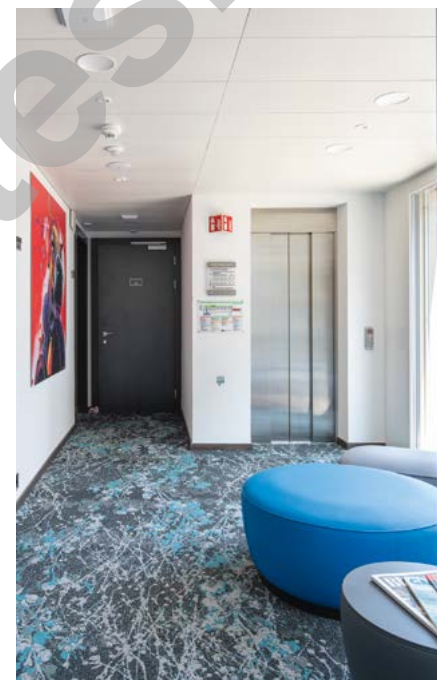
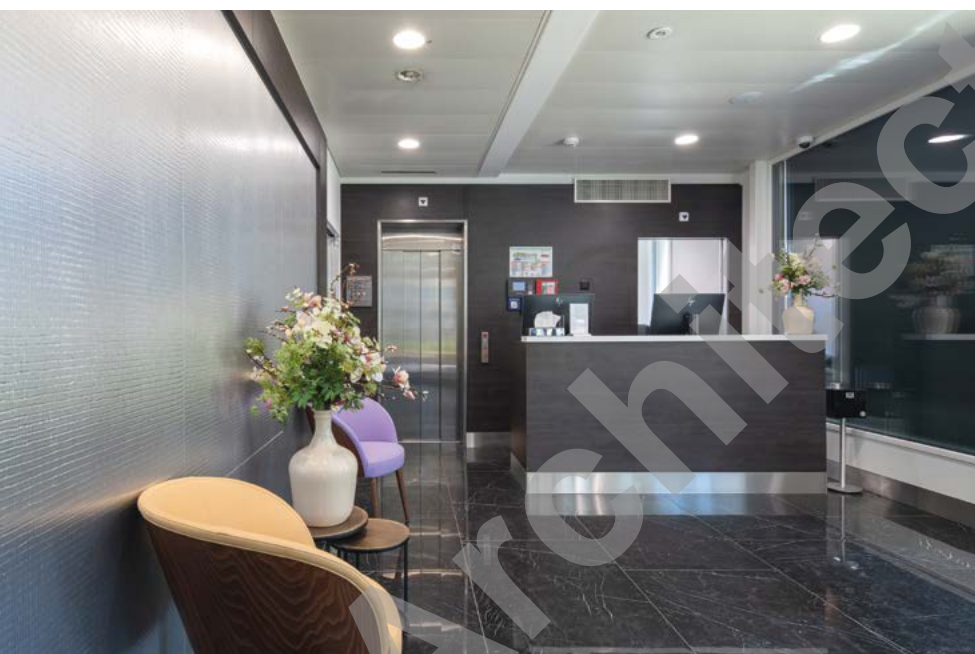
Pour protéger le complexe d'un trafic externe - et répondre aux exigences du permis de construire - la circulation des véhicules sur site est contrôlée par des barrières automatiques. Des bornes anti-terroristes ont été posées à l'entrée du Nash Suites Hôtel. Les diverses plantations ont été réalisées en fonction des exigences du permis de construire.

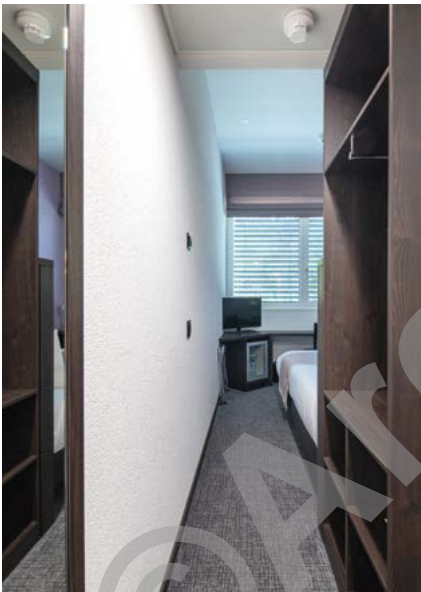




DÉFIS > La construction de deux nouveaux hôtels dans un complexe où un troisième est en exploitation, puis à l'inverse, l'exploitation de deux bâtiments neufs dans une zone où un troisième est en rénovation est un fameux challenge. De même que les nouveaux standards hôteliers, tout comme l'intégration des locaux techniques et des circulations entre les trois bâtiments du complexe.

POINTS FORTS > À souligner la maîtrise d'un planning extrêmement serré, avec un chevauchement de tous types d'intervenants et de fortes implications de ces derniers. Tout comme la gestion logistique à flux tendu liée aux difficultés d'un milieu urbain avec, au surplus, un manque de place d'entreposage sur le site. Une harmonisation et une collaboration exemplaires avec les exploitants durant toute la durée du projet a été la clé de la réussite.







CARACTÉRISTIQUES

NASH SUITES HÔTEL

Volume SIA	21 670 m ³
Nombre de niveaux	Rez + 9
Places de parc	10
Début des travaux	Avril 2017
Remise du bâtiment	Mai 2019

NASH PRATIK

Volume SIA	6 560 m ³
Nombre de niveaux	Rez + 3
Début des travaux	Mai 2018
Remise du bâtiment	Mars 2019



ENTREPRISES ADJUDICATAIRES ET FOURNISSEURS

LISTE NON EXHAUSTIVE

Maçonnerie - Béton
- Terrassement
GRISONI-ZAUGG SA
1242 Satigny

Ventilation
CLIMATEC SA
1030 Bussigny

Dallage en pierre naturelle
TORREANO SÀRL
1920 Martigny

Chauffage - NASH P
ALVAZZI GROUPE SA
1228 Plan-les-Ouates

Démolition
FRACHEBOUD SA
1618 Châtel-St-Denis

Façades ventilées -
Fenêtres en métal léger
R. MORAND & FILS SA
1667 Enney

Équipements rideaux
SAW CONTRACT TALLO
MADE HEAD QUARTERS
I-13900 Biella

Carrelages
SASSI CARRELAGES BULLE SA
1630 Bulle

Enceinte de fouilles
ISR INJECTOBOHR SA
1242 Satigny

Fenêtres en PVC/Alu
ZURBUCHEN FRÈRES SA
1312 Eclépens

Cuisines
ALTITUDE FROID SÀRL
1228 Plan-les-Ouates

Enseignes
NÉON + LUMIÈRE STAUB SA
1032 Romanel-sur-Lausanne

Sanitaire
RUTSCH SA
PFISTER & ANDREINA SA
1228 Plan-les-Ouates

Chauffage - NASH C
MAFFIOLO SA
1216 Cointrin

Équipements électroménagers
LC ÉLECTROMÉNAGER SA
1225 Chêne-Bourg

Aménagements extérieurs
SORANATURE SA
1214 Vernier

Échafaudages
ROTH ÉCHAFAUDAGES SA
1214 Vernier

Crépis et enduits intérieurs
P. PIRETTI SA
1219 Aire

Agencement des
parties communes
RABOUD GROUP SA
1630 Bulle

Installations électriques
ÉTABLISSEMENTS
TECHNIQUES
FRAGNIÈRE SA - ETF
1630 Bulle