

**MAÎTRE D'OUVRAGE**

ORLA Immobilien AG
c/o Norba SA
Route de Lausanne 46
1610 Oron-la-Ville

ENTREPRISE GÉNÉRALE

MG Constructions
industrielles SA
Rue de Battentin 1
1630 Bulle

ARCHITECTES

AF Toscano SA
Route du Petit-Moncor 1E
1752 Villars-sur-Glâne

Maurer Andreas
Architekt HTL
Schwarzenmatt 421
3766 Boltigen

INGÉNIEURS CIVILS

Bureau d'Ingénieurs civils
Daniel Willi SA
Avenue des Alpes 43
1820 Montreux

INGÉNIEURS CONSTRUCTION MÉTALLIQUE

P. Vannart Ingénieur Sàrl
Rue de Vevey 178
1630 Bulle

BUREAUX TECHNIQUES

CVS
BESM SA
Route des Moulins 40
1523 Granges-près-Marnand

ÉLECTRICITÉ

Électricité G. Bugnard SA
Rue du Centre 7
1637 Charmey (Gruyère)

GÉOTECHNIQUE

Karakas et Français SA
Avenue des Boveresses 44
1010 Lausanne

ARCHITECTE PAYSAGISTE

AP Architecture Paysagère SA
Route de la Pâla 11
1630 Bulle

GÉOMÈTRES

Grisoni-Zaugg SA
Rue de Planchy 20
1628 Vuadens

Gemetris SA
Grand-Rue 1
1083 Mézières

COORDONNÉES

Zone industrielle / Aux
Léchaïres / En Cramoux
1607 Palézieux

Conception 2014 - 2017
Réalisation 2017 - 2018

Édité en Suisse



CENTRE D'INFORMATION
ARCHITECTURE ET CONSTRUCTION

NORBA PRODUCTION SA

PALÉZIEUX - VD



CONSTRUCTION INDUSTRIELLE

HISTORIQUE/SITUATION > Confrontée à un outil de fabrication de moins en moins adapté aux exigences actuelles, l'entreprise Norba, basée à Oron-la-Ville, a décidé de se doter d'une nouvelle unité de production à Palézieux. Dans cette optique, elle a fait l'acquisition d'un terrain de 27000 mètres carrés situé dans la zone industrielle «Aux Léchaïres/En Cramoux». C'est sur cette parcelle proche de la gare qu'ont été implantés la nouvelle usine de 4300 mètres carrés dédiée à la menuiserie intérieure, ainsi que le bâtiment administratif de 1600 mètres carrés. Précisons que le Maître d'ouvrage a souhaité confier les travaux à des entreprises locales et régionales.

CONCEPT > Les produits de menuiserie sont toujours plus imposants, plus lourds et plus techniques, tandis que les finitions sont toujours plus complexes (peinture finie ou vernis). Autant d'éléments qui ont conduit Norba à investir dans cette nouvelle unité de menuiserie intérieure (portes,

éléments coupe-feu spéciaux, parois vitrées E130 à E190, armoires, etc.) qui intègre également un centre de laquage entièrement robotisé. Les concepteurs ont opté pour une charpente métallique d'un seul tenant, d'une hauteur de plus de 12 mètres au faite et de 46 mètres de large sur 100 mètres de long. Les façades se caractérisent par l'alternance entre des panneaux sandwich et de grandes surfaces vitrées.

Articulé sur deux niveaux plus un demi-sous-sol, le bâtiment administratif est une construction métallique et béton, les panneaux Eternit de couleur rouille de l'enveloppe le différenciant clairement de la halle de production. L'intérieur est particulièrement soigné, en témoigne l'espace d'exposition de 300 mètres carrés ouvert jusqu'au toit. Côté matériaux, on mentionnera le parquet en chêne recouvrant la plus grande des salles de conférence, ou encore le marbre et les textiles résistants (moquette Fabromont) présents dans les bureaux et les espaces de circulation.



Un ascenseur permet d'accéder aux bureaux du 1^{er} étage. L'élégante et lumineuse cafétéria, l'escalier en marbre, le mur végétal et le grand écran didactique dans le showroom viennent compléter l'ensemble.

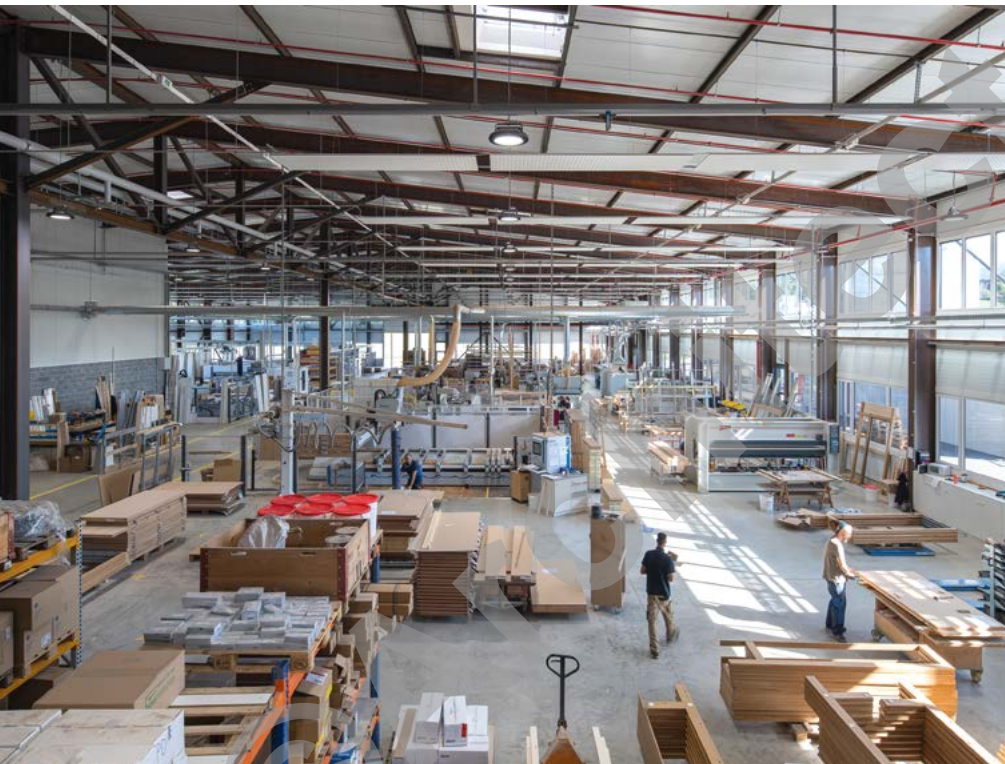
PARTICULARITÉS > La charpente métallique de la halle a été implantée sur quelque 76 pieux forés de 9 à 20 mètres de profondeur. La présence d'eau dans le sol a nécessité, en complément, le recours à 350 colonnes ballastées. A relever également, le volume inhabituel (410 m³) des bassins de rétention.

CONCEPT ÉNERGÉTIQUE > Principale caractéristique de l'ouvrage réalisé par l'Entreprise Générale MG Constructions industrielles, la présence sur pratiquement un pan entier de la toiture (1 750 m²) de panneaux solaires photovoltaïques, lesquels sont amenés à couvrir une grande partie de la consommation d'électricité de l'usine.

Le chauffage en panneaux Kigo se veut particulièrement rationnel. Il s'agit d'un système d'aspiration des sciures et des particules de bois. Tous les déchets ainsi récupérés sont transformés en briquettes entreposées dans un silo, avant d'être brûlées dans une chaudière à bois combinée avec le gaz. Quant à la ventilation, celle-ci est couplée à un système de récupération de chaleur.

CARACTÉRISTIQUES

Surface du terrain	27 000 m ²
Surface brute de plancher	5 800 m ²
Places de parc extérieures	48
Autres chiffres	
- Acier charpente	178 tonnes
- Volume des bassins de rétention	410 m ³
- Panneaux solaires	994 (~ 1 750 m ²)



ENTREPRISES ADJUDICATAIRES ET FOURNISSEURS

LISTE NON EXHAUSTIVE

Mçonnerie - Génie civil
GRISONI-ZAUGG SA
1628 Vuadens

Protection incendie
FIRE SYSTEM SA
1630 Bulle

Installations CVS
RABOUD ENERGIE SA
1630 Bulle

Cuisines
CUISINES ÉMOI LAUSANNE SÀRL
1004 Lausanne

Revêtement de sols et de murs
MULTISOLS SCHORNOZ SÀRL
1630 Bulle

Installations Sprinkler
D.E.S. SYSTÈMES DE SÉCURITÉ SA
1032 Romanel-sur-Lausanne

Constructions métalliques
R. MORAND & FILS SA
1667 Enney

Plâtrerie - Peinture
GEORGES SAUTEUR SA
1635 La Tour-de-Trême

Silo béton
SYSTEM WOLF SA
9464 Rütli

Ascenseurs
ASCENSEURS SCHINDLER SA
1030 Bussigny-près-Lausanne

Carrelages
AS CARRELAGE SÀRL
1860 Aigle

Travaux spéciaux
ISR INJECTOBOHR SA
1373 Chavornay

Échafaudages
VECTUR SA
1030 Bussigny-près-Lausanne

Cheminée
CHEMITUBE SA
1890 St-Maurice

Pont-roulant
STEPHAN SA
1762 Givisiez

Nettoyages
HP NETTOYAGE SA
1615 Bossonnens

Portes industrielles
RIEDER SYSTEMS SA
1070 Puidoux

Installations électriques
ÉLECTRICITÉ G. BUGNARD SA
1630 Bulle

Isolation
ISSA SA
1630 Bulle

Menuiserie
MINNIG SA
1630 Bulle

Paysagiste
AP ARCHITECTURE PAYSAGÈRE SA
1630 Bulle

Étanchéité
G. DENTAN - SIFFERT SA
1772 Grolley

Chaufferie à briquettes
SCHMID AG, ENERGY SOLUTIONS
8360 Eschlikon

Régulation MCR
COMMTECH CTS SA
1720 Corminboeuf

Chapes - Isolation - Sol
GRÉGOIRE PROGIN SA
1752 Villars-sur-Glâne

Portails
SAGÈRIME SA
1630 Bulle