

Maître de l'ouvrage

Fondation Avenir Bâtiment
p.a. Fédération genevoise
des métiers du bâtiment
Rampe du Pont-Rouge 4
1213 Petit-Lancy

Architectes

Atelier d'architecture
Brodbeck-Roulet SA
Rue du Pont-Neuf 12
1227 Carouge

Ingénieurs civils

Ingeni SA Genève
Rue du Pont-Neuf 12
1227 Carouge

Bureaux techniques

Chauffage-Ventilation:
RG Riedweg et Gendre SA
Place d'Armes 20
1227 Carouge

Sanitaire:

Busuioac André SA
Rue Ernest-Bloch 56
1207 Genève

Electricité:

Scherler SA
Chemin du Champ-d'Anier 19
1209 Genève

Géotechnique:

Géotechnique appliquée Dériaz SA
Chemin des Vignes 9
1213 Petit-Lancy

Ingénieur en acoustique:

Architecture et Acoustique SA
Quai Ernest-Ansermet 40
1205 Genève

Ingénieurs en environnement:

BG Ingénieurs Conseils SA
Avenue de Châtelaine 81B
1219 Châtelaine

Citec Ingénieurs-Conseils SA

Route des Acacias 47
1227 Les Acacias

Perreten & Milleret SA

Rue Jacques-Grosselin 21
1227 Carouge GE

Ingénieurs sécurité:

Orqual SA
Rue Baylon 2BIS
1227 Carouge

Ecoservices SA

Rue de Veyrier 9bis
1227 Carouge

Etude impact sur environnement:

CSD Ingénieurs SA
Avenue Industrielle 12
1227 Carouge

Géomètre

Buffet Boymond SA
Route des Acacias 18
1227 Les Acacias

Coordonnées

Rampe du Pont-Rouge 4
1213 Petit-Lancy

Conception 2010

Réalisation 2011 - 2012

**HISTORIQUE**

Développement et construction: un parcours rapide. La mise en place de ce projet d'envergure résulte d'un développement mené en huit ans seulement, du choix du terrain à la mise en service du bâtiment.

Cette performance remarquable est due à l'engagement et à la détermination des dirigeants de la Fédération genevoise des métiers du bâtiment (FMB) qui voyaient dans ce projet l'instrument indispensable à leur action de promotion et de revalorisation des métiers de la construction.

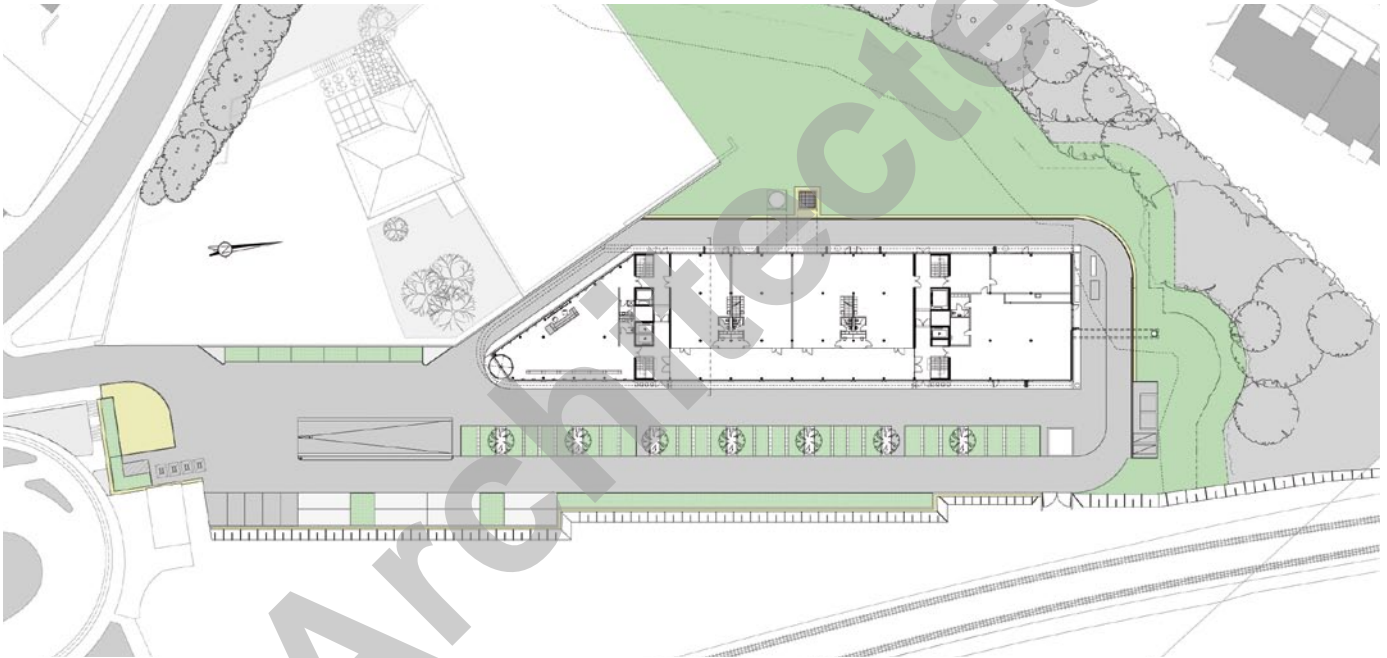
Pour mémoire, la FMB est l'association faitière des métiers du bâtiment à Genève, regroupant plus de 1'400 entreprises, soit 12'000 travailleurs et un millier d'apprentis. Elle défend une croissance maîtrisée et durable, dans un environnement professionnel où s'affirment les responsabilités, notamment celle d'encourager la connaissance et le développement du savoir-faire professionnel au service des entreprises et de leur clientèle.

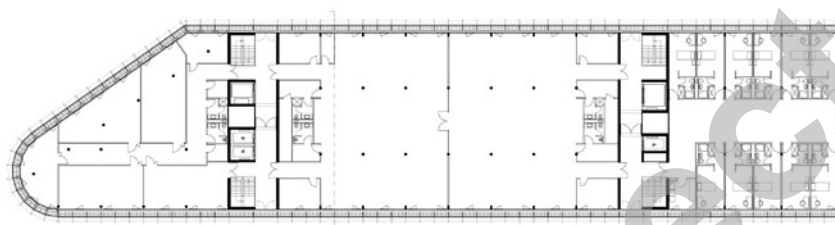
Outil de formation, le Centre de Formation constitue aussi un important lieu d'insertion professionnelle, d'information et de soutien aux entreprises, notamment dans les domaines essentiels, comme celui de la sécurité au travail.



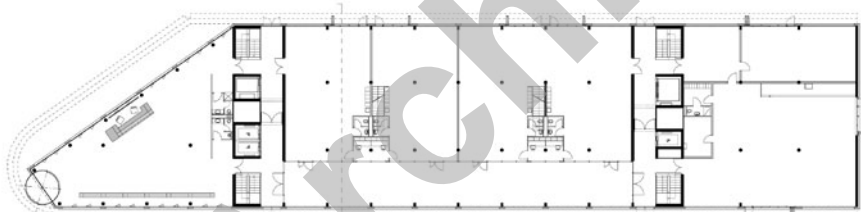
Le développement d'un tel Centre s'inscrit donc bien dans la mission d'une Fédération dont la vocation, au sens large, est de promouvoir l'excellence tout en favorisant la concentration des sujets qui importent à tous les membres, indépendamment de leurs spécialités respectives.

Initiées dès 2004, les réflexions ont conduit en 2005 déjà au choix d'un terrain, une ancienne propriété de Rolex. Le Maître de l'ouvrage, constitué sous la forme d'une Fondation, la "Fondation Avenir Bâtiment" (FAB) s'est ensuite attaché au choix d'un architecte et d'un projet, permettant de poser la première pierre de l'édifice à la mi-2010, puis de le réaliser en deux ans seulement.





Plan étage type



Plan du rez-de-chaussée



SITUATION / PROGRAMME

Promotion des professions de la construction et outil de formation. Le projet prend place dans un secteur de développement moyen, il marque le bas de la Rampe du Pont-Rouge qui relie le secteur de la Praille à l'agglomération de Lancy, à proximité immédiate du PAV (secteur Praille-Acacias-Vernets).

Initialement destiné, dans l'esprit de ses promoteurs, à l'accueil de locaux d'enseignement et de développement professionnel, le projet répond finalement à un programme beaucoup plus large, incluant une volonté représentative et identitaire, en même temps qu'une capacité de synergie entre les différentes fédérations et organismes appelés à y installer leurs locaux administratifs ou à y délivrer des prestations.

Ainsi, la réalisation est conçue pour répondre efficacement à des fonctionnalités, mais également pour jouer un rôle promotionnel, et présenter un grand attrait pour l'ensemble des utilisateurs.

Concrètement, ce centre sera un lieu:

- de formation professionnelle initiale et continue dans le secteur secondaire pour des jeunes et des adultes;
- d'insertion professionnelle;
- d'information professionnelle à destination de jeunes encore scolarisés;
- de logement pour jeunes en formations (44 studios);
- de sensibilisation aux risques rencontrés sur les chantiers et aux comportements adéquats à adopter dans ces situations par un parcours sécurité situé à l'extérieur du bâtiment;
- des locaux administratifs;
- des salles de conférences;
- un restaurant en attique.

Répondant au standard Minergie, le bâtiment de 55'000 m³ SIA présente 15'300 m² de surface brute de planchers. Le programme définit les exigences de modularité qui peuvent garantir une bonne capacité d'adaptation aux évolutions futures.

Les activités et besoins des locataires étant très différents, chacun des sept niveaux présente une typologie particulière. A l'extérieur, un parking de 34 places complète le garage souterrain de 48 places.

PROJET

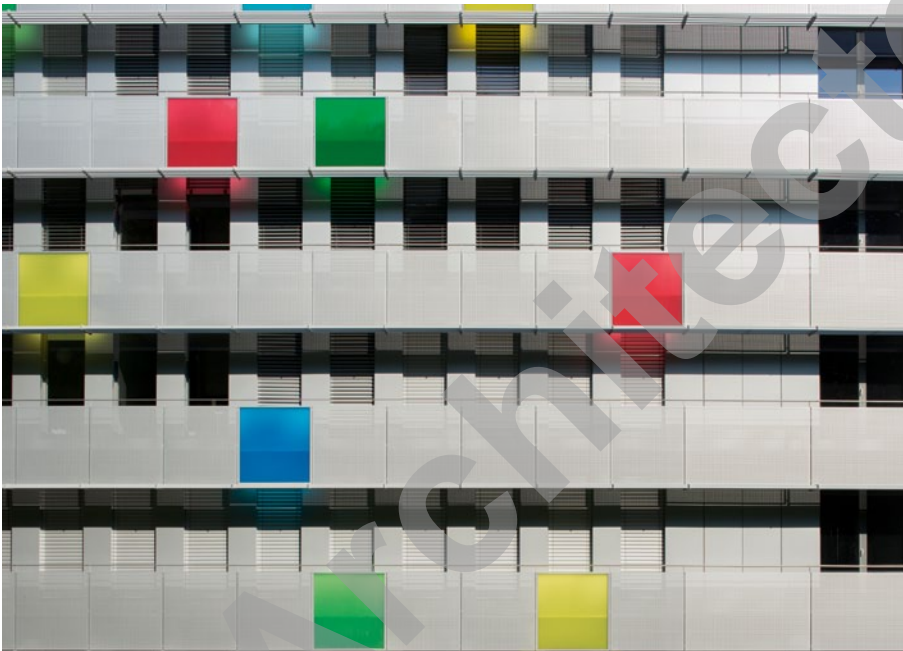
Priorité à la polyvalence, à la durabilité et aux aspects énergétiques. Formant un long rectangle, la parcelle d'implantation dicte la géométrie de l'ouvrage, amenant ce dernier à présenter un volume général aux allures de paquebot. Le pignon sud, tronqué, effilé et arrondi, caractérise le bâtiment. La façade elle-même renforce cette horizontalité. Les doubles hauteurs du rez-de-chaussée et du premier étage sont marquées par des serrureries métalliques et de grands vitrages. Dans les niveaux supérieurs, la façade bois-métal est soulignée par des coursives périphériques. Celles-ci permettent l'entretien et donnent rythme et relief à la composition. Des éléments colorés ajoutent à son originalité.

Le plan est scindé en trois parties par le positionnement des circulations verticales. Ces éléments forment des "noyaux" qui tranchent toute la construction, de part en part: ils abritent deux volées d'escaliers chacun, ainsi que les ascenseurs et monte-charges et les installations techniques, concentrées dans de vastes gaines. Offrant une très grande souplesse dans l'organisation des plans d'étages, cette disposition favorise une accessibilité aisée aux différents espaces.

Les notions de polyvalence et de durabilité ont guidé les architectes dès les premières esquisses. Le concept structurel et architectural du bâtiment se fonde ainsi sur des choix simples et fonctionnels, susceptibles de répondre aisément aux nécessités diverses des locataires et de s'adapter à l'évolution de son usage dans le temps. La structure de base est constituée d'un système poteaux/dalles classique, habillé d'une façade rideau.

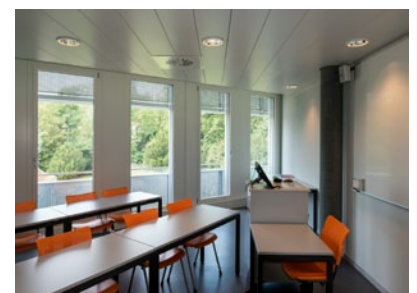
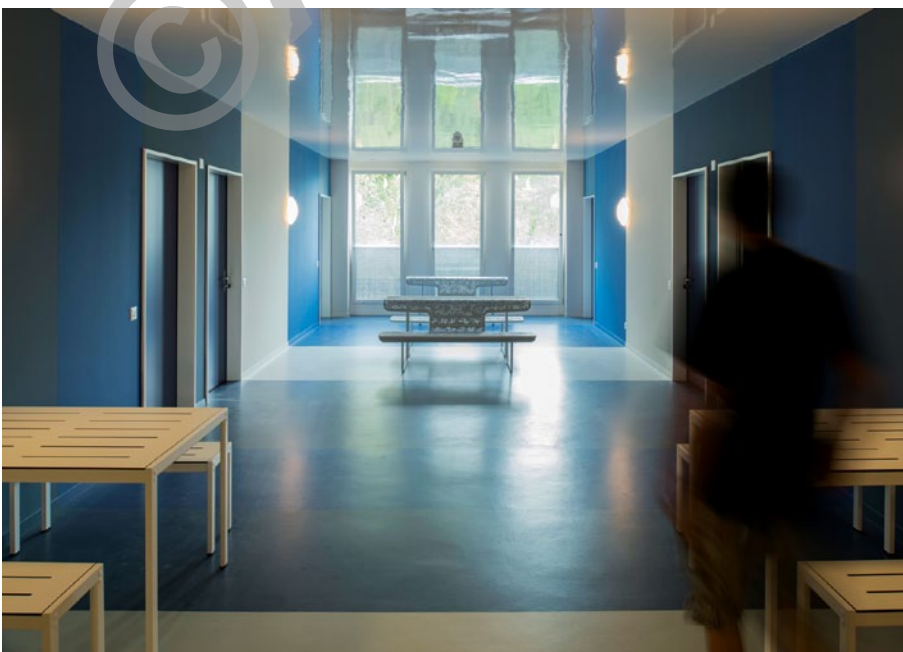
Combinant diverses sources d'énergies, le concept énergétique répond aux exigences fixées pour l'obtention du label Minergie. Ainsi, vingt-quatre sondes géothermiques forées à 160 mètres de profondeur, deux pompes à chaleur et des panneaux solaires en toiture assurent l'alimentation en chauffage pour l'ensemble du bâtiment. Le chauffage et le rafraîchissement des locaux se font par ventilation, du troisième étage et jusqu'à l'attique. Les studios de la Fondation Officielle de la Jeunesse (FOJ) sont dotés de chauffage au sol, alors que des aérochauffeurs et des corps de chauffe tempèrent les halles et les ateliers des premiers niveaux.





ABRÉVIATIONS DES LOCATAIRES

- ORIF:**
Organisation romande pour l'intégration professionnelle
- CIEG:**
Association "Cours des installateurs électriciens de Genève"
- IFAGE:**
Fondation pour la formation des adultes
- UFGVV:**
Union des fabricants d'horlogerie de Genève, Vaud et Valais
- SUVA:**
Caisse nationale suisse en cas d'accidents
- CPPGN:**
Commission paritaire Professionnelle genevoise du nettoyage
- CEP UIG-UNIA:**
Centre d'enseignement professionnel
Union industrielle genevoise - UNIA
- UIG:**
Union industrielle genevoise
- FAB/FMB:**
Fondation avenir bâtiment /
Fédération genevoise des métiers du bâtiment
- SG/SSE:**
Société suisse des entrepreneurs, section de Genève
- FOJ:**
Fondation officielle de la jeunesse





Photos

Carte de visite des métiers de la construction et plus largement du secteur secondaire, le nouveau bâtiment présente un caractère bien affirmé, reflétant notamment une conception et une réalisation de qualité, qui s'inscrivent dans les exigences élevées données dès l'abord par le programme.

CARACTÉRISTIQUES

| | | |
|-------------------------------|---|-----------------------|
| Surface brute de planchers | : | 15'300 m ² |
| Volume SIA | : | 55'000 m ³ |
| Coût total | : | 47'000'000.- |
| Nombre d'appartements | : | 44 studios |
| Nombre de niveaux | : | 8 |
| Nombre de niveaux souterrains | : | 1 |
| Nombre de locataires | : | 11 |
| Places de parc | | |
| extérieures | : | 34 |
| Intérieures | : | 48 |







entreprises adjudicataires et fournisseurs

liste non exhaustive

Pieux - Echafaudages

IMPLENIA Construction SA
1213 Onex

Fouilles en pleine masse

SCRASA
1242 Satigny
INDUNI & Cie SA
1213 Petit-Lancy

Sondes géothermiques

AUGSBÜRGER Forages SA
1522 Lucens

Travaux de maçonnerie

Consortium
Construction PERRET SA
BELLONI SA
1227 Carouge

Éléments préfabriqués béton et maçonnerie

PRELCO SA
1242 Satigny

Portes - Fenêtres - Façades

Consortium
AAV Contractors SA
ALFER Constructions SA
BARRO & Cie SA
1227 Carouge

Portes intérieures en métal

Constructions métalliques - Serrurerie
ALFER Constructions SA
1214 Vernier

Portes palières et portes coupe-feu

AAV CONTRACTORS SA
1228 Plan-les-Ouates

Stores à lamelles

GRIESSER SA
1228 Plan-les-Ouates

Installations électriques - Tableaux électriques

BADEL Félix & Cie SA
1205 Genève

Lustrerie

RÉGENT appareils d'éclairage SA
1052 Le Mont-sur-Lausanne

Fourniture et pose de miroirs

dans les sanitaires
BURGENER JP SA
1227 Carouge

Tambour entrée

GILGEN DOOR SYSTEMS SA
1196 Gland

Coupe-feu

FIRE SYSTEM SA
1227 Les Acacias

Production de chaleur

MINO SA
1228 Plan-les-Ouates
DURLEMANN SA
1225 Chêne-Bourg

Chauffage provisoire du bâtiment (chantier)

KRÜGER + Cie SA
1072 Forel

Régulation numérique

SAUTER Building Control Schweiz SA
1228 Plan-les-Ouates

Installations de ventilation

Consortium
MINERG-APPELSA
CGC Dalkia SA
COFELY SA
1228 Plan-les-Ouates

Installations sanitaires

Consortium
TROGER SA
MARTIN Sanitaires SA
1222 Vésenaz

Ouvrages métalliques courants (serrurerie)

CERGNEUX SA
1208 Genève

Systèmes de verrouillage

MULTICARD Polyright SA
1951 Sion

Divers prorata-cylindres provisoires

BAUD TAVELLI SA
1227 Carouge

Ascenseurs - Monte-charges

AS Ascenseurs SA
1052 Le Mont-sur-Lausanne

Couches de support - chapes

CHILLEMI et Cie SA
1205 Genève

Carrelages - Faïences

BAGATTINI SA
GATTO SA
1201 Genève

Sols sans joints

IMPLENIA Construction SA
1213 Onex

Sols en lino

LACHENAL SA
1201 Genève

Plâtrerie

PIRETTI Paul SA
FLEURY E.- M. HOLLENSTEIN SA
1205 Genève

Peinture intérieure

FRANCIOLI J. SA
CARAGNANO & Cie SA
1205 Genève

Portes intérieures en bois

DURET SA
1231 Conches

Armoires murales

Rayonnage
HILTPOLD SA
1214 Vernier

Agencements de cuisine

PRODI Cuisines SA
1202 Genève

Cloisons en éléments

C.S.C. TREBA
1219 Châtelaine

Plafonds suspendus - panneaux métalliques

CI GROUP SA
1258 Perly

Vitrages intérieurs spéciaux

Consortium
Stefano RAYMOND SA
LORETTI SA
1214 Vernier

Nettoyages chantier en cours travaux

AML Services SA
1226 Thônex

Nettoyage du bâtiment

CLEANING Service SA
1202 Genève

Traitement des déchets de chantier

SERBECO SA
1242 Satigny

Surveillance du chantier

SECURITAS SA
1205 Genève