



# PARKING DE LA DUCHE

240 PLACES

NYON - VD

**Maître de l'ouvrage**  
Parking de la Duche SA  
1260 Nyon

Implenia Development  
Promotion et concept  
Jean-Claude Gal

**Entreprise générale**  
Implenia Entreprise Générale SA  
Avenue des Baumettes 3  
1020 Renens

**Chefs de projet :**  
Carlo Meroni  
Alain Quennoz

**Architectes**  
Suard Architectes SA  
Rue de la Colombière 28  
1260 Nyon

**Responsables :**  
Jacques Suard  
Patrick Bréchon

**Ingénieurs civils**  
GIPD SA  
Représenté par :  
Ingeco SA  
Chemin de Bourgogne 26  
1260 Nyon

**Bureaux techniques**  
Ventilation :  
Roth SA  
Rue des Bosquets 31  
1800 Vevey

**Sanitaire :**  
Marc Ponzio  
Sus-la-Rochettaz  
1410 Thierrens

**Electricité :**  
Louis Richard  
Ingénieurs Conseils SA  
Rue de l'Industrie 3  
1373 Chavornay

**Géotechnique :**  
GIPD SA  
Représenté par :  
De Cérenville Géotechnique SA  
Chemin des Champs-Courbes 17  
1024 Ecublens

**Archéologue :**  
Archeodunum SA  
En Crausaz  
1124 Gollion

**Géomètres**  
Olivier Peitrequin SA  
Chemin de la Vuarpillière 35  
1260 Nyon

**Coordonnées**  
Rue de Rive 72  
1260 Nyon

**Conception** 1987-2003-2004

**Réalisation** 2005-2006

## Photos

*Dans un site sensible et de grande qualité, les émergences liées à l'ouvrage souterrain se manifestent avec discrétion et participent à l'attrait du lieu en révélant la vue.*



## HISTORIQUE - SITUATION

**Dix-huit ans de gestation.** Entre lac et Château, dans un site très sensible, le parking dessert la vieille ville et le quartier de Rive. Issu d'une réflexion visant à éviter les parkings dans le centre ville au profit de garages publics souterrains à la périphérie de l'ancienne cité, le projet, exclusivement desservi par des voies qui ne traversent pas le centre, a pris forme sur le papier par étapes successives pendant dix-huit ans, depuis 1986. En 1996, le Groupe Zschokke a été choisi à la suite d'un concours, pour accompagner la commune afin de mener à bien cette opération. Implenia Development a créé en 2000 le société mixte

(publique /privé) Parking de la Duche SA, pour laquelle elle a assuré le montage et le financement.

C'est enfin en 2004 que le permis de construire a pu être délivré pour un projet qui s'inscrit dans un plan partiel d'affectation (PPA) "Bourg de Rive", voté en 1997 et modifié en octobre 2003 par un addenda concernant le périmètre d'implantation du parking.

## PROGRAMME

**Véhicules dans un site historique.** Fort de 22'700 m3 SIA, le programme développe 6'400 m2 de surface brute de planchers et propose trois niveaux de parage



souterrain, avec une capacité de 240 véhicules, auxquels s'ajoutent 18 places pour motos. Au-delà de sa fonction première, strictement utilitaire et définie en fonction d'une réflexion généralisée sur le parcage urbain nyonnais, l'ouvrage remplit une mission unificatrice entre les rives du lac et le niveau de la vieille ville, en offrant une liaison piétonne ainsi qu'un aménagement paysager, public, sur sa dalle de couverture.

L'intégration des différentes composantes de ce projet, moderne par définition, dans un environnement de haute valeur représentative et historique, fait également partie des exigences inscrites au nombre des contraintes à traiter lors du développement du projet.

## PROJET

**Profil adapté à la configuration particulière du site.** Le projet se caractérise en surface par les émergences discrètes que constituent le portail ainsi que la couverture de sa trémie d'accès/sortie et la superstructure de l'ascenseur qui donne accès au niveau de la place du Château. Autre option remarquable par rapport aux autres projets de cette nature: sa dalle de toiture développée en forte pente afin de reprendre le profil en long de l'ensemble de la colline qui s'adosse à la vieille ville et s'étend jusqu'au bord du lac.

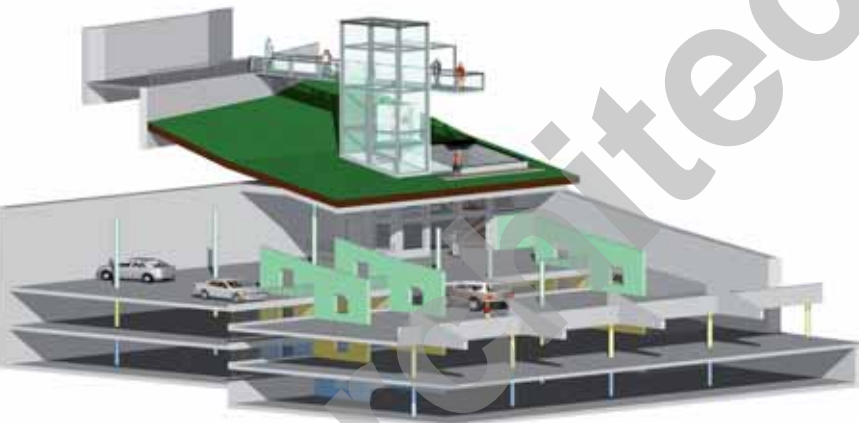
Cette caractéristique détermine d'ailleurs l'aspect général du profil en travers-type arrêté pour tout l'ouvrage: côté amont, l'étage supérieur présente une double hauteur, sa partie aval reprenant un gabarit normal, tout comme ceux des deux étages inférieurs. Ces derniers sont développés par demi-niveaux et reliés par des rampes intermédiaires centrales, dans lesquels la circulation se fait à gauche pour faciliter le trafic intérieur du parking.

Le traitement des parties émergentes cherche à apporter solution à des objectifs clairement antagonistes: s'affirmer aussi discrètement que possible pour respecter le site délicat dans lequel elles doivent s'inscrire, et en





Vue intérieure 3D



même temps, être suffisamment visibles pour remplir à satisfaction leurs objectifs fonctionnels. Une structure métallique avec enveloppe de verre a permis de répondre au mieux à ces contraintes, tout en apportant un attrait non négligeable, consistant à ouvrir aux piétons une vue panoramique depuis la passerelle d'accès et la cabine de l'ascenseur, en permettant par ailleurs de favoriser l'apport en profondeur de la lumière naturelle. Cette émergence sert également de signal au parking.

Exécutés dans une enceinte de fouille complexe, réalisée en parois moulées ancrées et capable notamment de servir de soutènement à la colline, les travaux ont dû composer avec la nature archéologique du site qui a valu la mise au jour d'intéressantes découvertes, notamment des statuettes en bronze d'excellente qualité ainsi qu'un ouvrage de drainage de rassemblement et de transport des eaux d'infiltration, situé au pied d'un mur de 2 mètres extrêmement bien conservé. Des aperçus et rappels de ces découvertes agrémentent l'intérieur du parking.



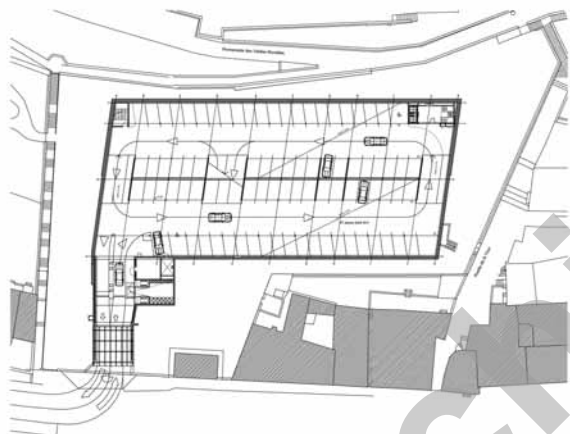


### CARACTÉRISTIQUES

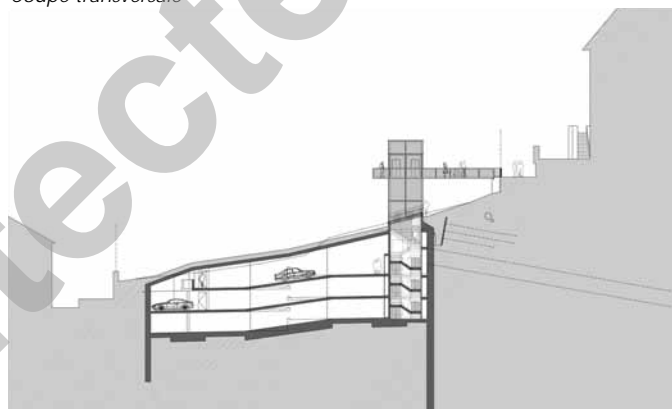
Surface du terrain : 4'935 m2  
 Surface brute de plancher : 6'400 m2  
 Emprise au rez : 2'400 m2  
 Volume SIA : 22'700 m3  
 Nombre de places : 240  
 Coût total : 12'000'000.-



Plan niveau 0



Coupe transversale



## ENTREPRISES ADJUDICATAIRES ET FOURNISSEURS

Liste non exhaustive

Travaux préparatoires Enceinte de fouille - Maçonnerie	<b>PERRIN Frères SA</b> 1267 Vich	Extincteurs	<b>PRIMUS SA</b> 1800 Vevey
Enceinte de fouille	<b>IMPLENIA Construction SA</b> Travaux spéciaux 1219 Aire	Sanitaire	<b>BAUDET LIENHARD SA</b> 1260 Nyon
Maçonnerie	<b>IMPLENIA Construction SA</b> 1219 Aire	Serrurerie	<b>OUVRAGES METALLIQUES SA</b> 1260 Nyon
Charpente métallique	<b>R. MORAND &amp; Fils SA</b> 1635 La Tour-de-Trême	Système de fermeture	<b>Serrures ARSENE LUPIN</b> 1005 Lausanne
Etanchéité	<b>PERMATON WaterProof Constructing Sàrl</b> 1026 Echandens	Ascenseurs	<b>SCHINDLER Ascenseurs SA</b> 1004 Lausanne
Electricité	<b>Travaux spéciaux BIOLLAY SA</b> 1027 Lonay	Carrelages	<b>Jacques MASSON SA</b> 1260 Nyon
	<b>MARECHAUX Electricité SA</b> 1010 Lausanne	Peinture	<b>BELLONI SA</b> 1227 Carouge
Tableaux électriques	<b>ARMELEC Sàrl</b> 1305 Penthalaz	Sonorisation	<b>SIONIC SA</b> 1950 Sion
Lustrerie	<b>REGENT Appareils d'Eclairage SA</b> 1052 Le Mont-sur-Lausanne	Nettoyage	<b>ISS Facility Services SA</b> 1023 Crissier
Eclairage de secours	<b>APROTEC SA</b> 1227 Carouge	Marquage	<b>SIGNAL SA</b> 1037 Etagnières
Détection incendie - Sprinkler	<b>DES Systèmes de sécurité SA</b> 1032 Romanel-sur-Lausanne	Gestion du parking	<b>VON BALLMOOS AG</b> 8810 Horgen