



# BÂTIMENTS DE LA FULE

## FONDATION UNIVERSITAIRE POUR LE LOGEMENT DES ETUDIANTS

### CAROUGE - GE

#### Maître de l'ouvrage

Fondation Universitaire pour le Logement des Etudiants (FULE)

#### Architectes

Projet :  
Dominique Grenier & Associés  
Atelier d'architecture SA  
Rue Fendt 10  
1201 Genève

Exécution :  
André Gallay & Jacques Berger Sàrl  
Chemin de la Marbrerie 5  
1227 Carouge

#### Ingénieurs civils

Pierre Moser  
Route de Chêne 29  
1208 Genève

Honegger SA  
Rte de Frontenex 62  
1207 Genève

Mouchet Dubois Boissonnard SA  
Chemin de la Vendée 27  
1213 Petit-Lancy

#### Bureaux techniques

Electricité:  
Gallay & Jufer SA  
Avenue du Lignon 40  
1219 Le Lignon

Sanitaire :  
Technosan SA  
Route de Veyrier 272  
1255 Veyrier

Chauffage / Ventilation :  
RG Riedweg & Gendre SA  
Rue Richard-Wagner 1  
1202 Genève

Géotechnique :  
Géotechnique Appliquée Dériaz SA  
Chemin des Vignes 9  
1213 Petit-Lancy

#### Géomètres

Morand & Bovier  
Route de Troinex 31-33  
1234 Vessy

#### Coordonnées

Chemin de la Tambourine 62-72  
1227 Carouge

**Conception** 1996

**Réalisation** 1999 - 2000



### SITUATION / PROGRAMME

**Des logements pour près de 200 étudiants.** Le site d'implantation, au chemin de la Tambourine à Carouge, ayant fait l'objet d'un plan localisé de quartier (PLQ), le projet s'inscrit de façon très précise dans l'environnement calme de ce quartier de la commune de Carouge.

Le programme, pour lequel la Fule a reçu une subvention de la fondation Hans Wilsdorf ainsi que des aides fédérales et cantonales, répond à des exigences clairement dénombrées, celles qu'impose la conception de logements destinés aux étudiants.

Ainsi, les 26'700 m<sup>3</sup> SIA de la construction, répartis sur quatre étages plus rez-de-chaussée et un niveau souterrain, permettent-ils de mettre à disposition 60 logements subdivisés par 186 chambres d'étudiants.

La conception d'ensemble est adaptée à la demande précise de ce type de construction, elle favorise l'intimité de chacun par l'attribution de deux, trois et quatre chambres individuelles, juxtaposées avec un séjour-cuisine exploitable en commun.

Une importante buanderie, située au sous-sol, est à disposition des étudiants; de même, une grande salle commune est aménagée à ce niveau, permettant des



#### Photos

*Organisation générale claire, définition typologique et volumétrique facilement perceptibles: les immeubles s'adaptent bien à leur environnement comme à leur destination spécifique.*





réunions de toute nature et l'organisation des divertissements communs.

Une définition constructive simple régit la réalisation en vue de garantir un bon comportement dans le temps des immeubles et aménagements, en dépit des contraintes sévères auxquelles l'expérience a montré que ce type d'immeuble est soumis.

## PROJET

### **Standards constructifs simples et réalisation d'excellent niveau qualitatif.**

Conforme aux exigences du PLQ, le projet développé sur la base du programme indiqué plus haut, comporte deux immeubles dotés chacun de trois entrées. La conception retenue tient par ailleurs compte de l'environnement calme du secteur dans lequel s'insère la construction, cette situation a permis de prévoir de grands balcons aux étages et des terrasses en attique pour tous les appartements. De plus, un grand espace vert est aménagé, il comprend les accès piétons, à l'exclusion de toute circulation de véhicules, permettant ainsi de préserver la tranquillité des lieux.

Enfin, la partition des logements en unités de petite taille, adaptées à la définition qu'en donne le programme, favorise l'indépendance et l'intimité de chacun tout en permettant une vie communautaire souhaitable dans ce type d'établissement.

Dans la forme, la réalisation se concrétise par des structures simples, en béton armé, fondées sur un radier général et surmontées d'une toiture formée, avec couverture en tôle inox.

Les terrasses à l'attique sont étanchées à l'aide d'une résine de polyuréthane, solution simple mais de qualité, adaptée à la typologie de la construction.

L'enveloppe du bâtiment est entièrement isolée en laine minérale et les parements de façades sont réalisés sous forme d'un revêtement en tôles thermolaquées profilées, combinées avec des vitrages en bois-métal.

A l'intérieur, les revêtements choisis résultent des choix standards, effectués en rapport avec la destination des lieux. Soit parquets pour les sols, papier vinyle pour les murs, et plafonds enduits au plâtre, peints.

Distribué par le sol, le chauffage est produit à partir d'une chaufferie classique, alimentée au mazout. Pour la partie électrique, une distribution standard et simple dessert les appartements et permet un comptage centralisé par cage d'escalier.

Toutes les pièces et séjours sont dotés d'un raccordement téléphone et télévision, autorisant ainsi chaque locataire à se brancher aux réseaux de télécommunications modernes.

Les sanitaires installés dans les appartement tiennent également compte de la destination spécifique des lieux et sont conçus pour permettre un usage intensif.

Les immeubles, en accord avec les conceptions actuelles, bénéficient d'un système de ventilation à double flux, accompagné d'une installation de récupération de la chaleur. Ce choix s'inscrit bien dans les objectifs de pérennité et d'économie à l'entretien, définis par le programme.

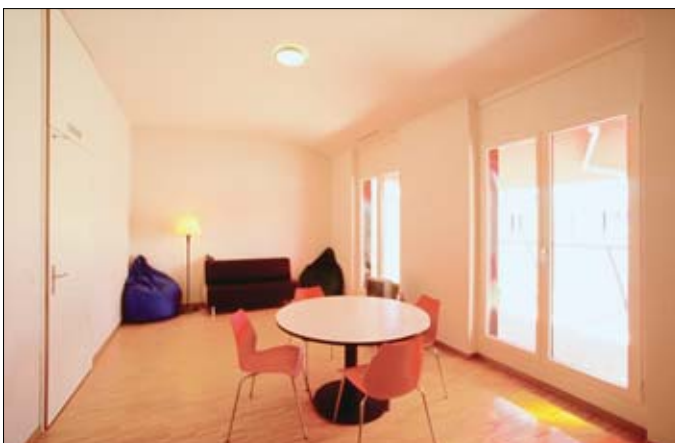
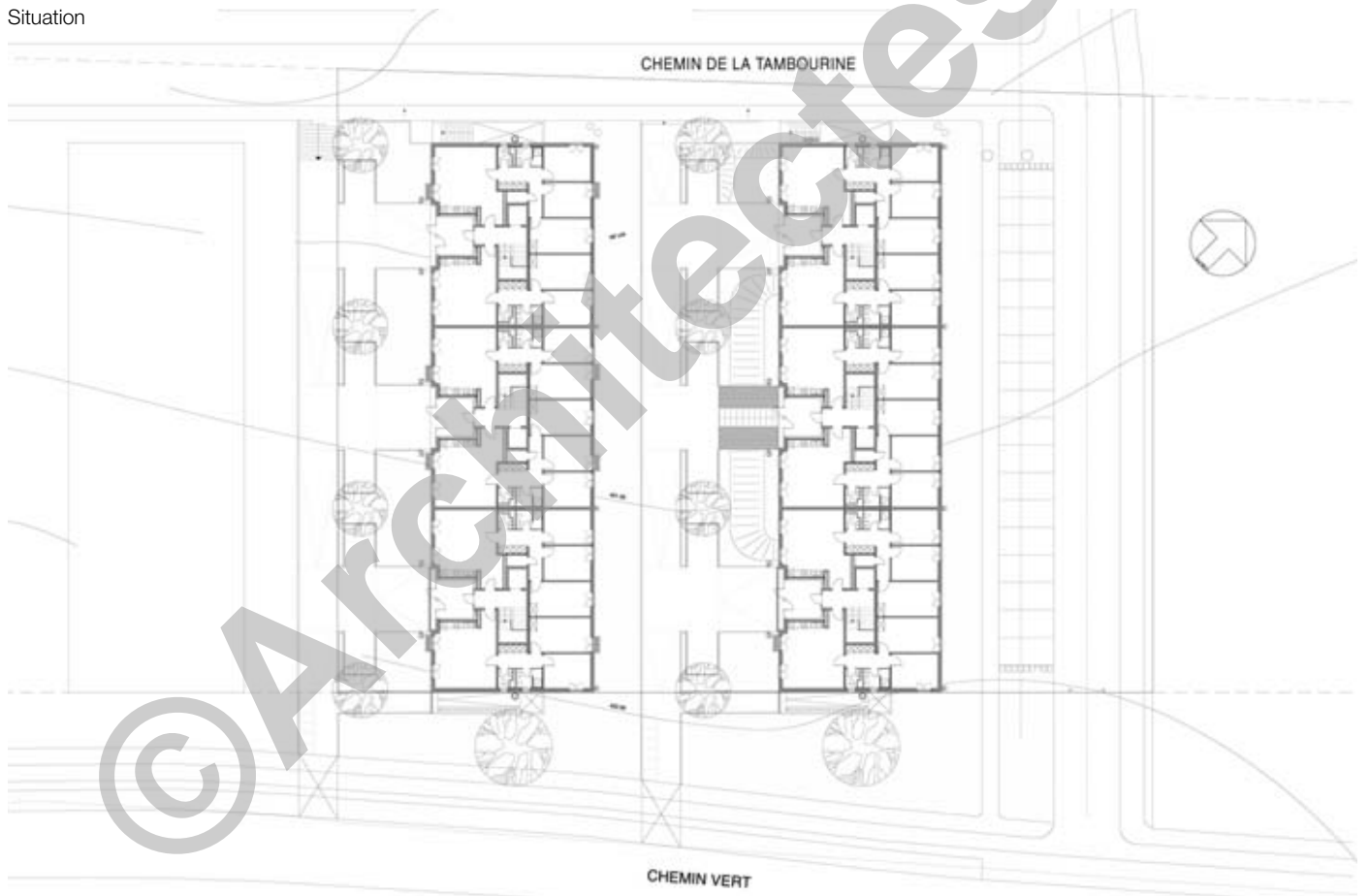
### Caractéristiques générales

Surface brute de planchers: 7'176 m<sup>2</sup>  
Emprise au rez : 1'485 m<sup>2</sup>  
Volume SIA : 26'700 m<sup>3</sup>  
Coût total : 15'000'000.-  
Coût au m<sup>3</sup> SIA (CFC 2): 580.-  
Nombre d'étages sur rez: 4  
Nombre de niveaux souterrains: 1  
Abri PC : 144 pl.

Descriptif des appartements:  
186 chambres, soit 60 appartements  
Places de parc extérieures: 17



Situation





Coupe



Etage type



Seoo

### ENTREPRISES ADJUDICATAIRES ET FOURNISSEURS

Liste non exhaustive

Terrassement	<b>INDUNI &amp; Cie SA</b> 1213 Petit-Lancy
Maçonnerie - Béton armé	Consortium <b>MAULINI SA - D'ORLANDO SA</b> 1214 Vernier
Cloisons caves et greniers	<b>ABRIMAT Sàrl</b> 1285 Athenaz (Avusy)
Façades	<b>SCHULTHESS Daniel SA</b> 1228 Plan-les-Ouates
Couverture	<b>RAY SA</b> 1762 Givisiez
Étanchéité	<b>ELPOL Co SA</b> 1217 Meyrin
Fenêtres	Consortium <b>BARRO &amp; Cie SA - R. COSTA</b> 1227 Carouge
Stores	<b>BAUMANN Hüppe AG</b> 1217 Meyrin
Electricité	<b>COELEC SA</b> 1203 Genève
Chauffage - Ventilation	<b>CGC ENERGIE SA</b> 1226 Thônex
Sanitaires	<b>SCHNEIDER A. SA</b> 1227 Carouge
Serrurerie	<b>VHP Métal SA</b> 1217 Meyrin
Serrurerie	<b>SVS Serrurerie de Versoix SA</b> 1290 Versoix
Serrurerie	<b>TRIVINO Francisco</b> 1163 Etoy

Mise en passe	<b>JULLIARD SA</b> 1228 Plan-les-Ouates
Ascenseurs	<b>AS ASCENSEURS SA</b> 1052 Le Mont-sur-Lausanne
Chapes	<b>CHILLEMI &amp; Cie SA</b> 1205 Genève
Carrelages	<b>BAGATTINI SA</b> 1201 Genève
Parquet	<b>REYMOND Décoration SA</b> 1226 Thônex
Sols en pierre	<b>BAERLOCHER Harry SA</b> 1227 Les Acacias
Sols sans joints	<b>FAMAFLORE</b> <b>Sols sans joints SA</b> 1218 Le Grand-Saconnex
Gypserie - Peinture	<b>ZSCHOKKE Construction SA</b> 1219 Aire
Papiers peints	<b>LACHENAL SA</b> 1201 Genève
Portes	<b>CIB</b> <b>Coopérative de l'Industrie du Bois</b> 1225 Chêne-Bourg
Claies	<b>BARRO &amp; Cie SA</b> 1227 Carouge
Cuisines-Armoires	<b>PIATTI Bruno SA</b> 1227 Carouge
Plots de verre	<b>Jean-Pierre CONTI</b> 1217 Meyrin
Aménagements extérieurs	<b>LEONELLI &amp; Fils SA</b> 1232 Confignon