

**Maître de l'ouvrage**

Fondation Pierre Arnaud  
Route de Crans 1  
1978 Lens

**Architectes**

JP Emery & Partners  
Architecture SA  
Route des Mélèzes 22  
3963 Crans-Montana

**Ingénieurs civils**

BISA - Bureau d'ingénieurs SA  
Avenue du Rothorn 10  
3960 Sierre

**Bureaux techniques**

CVS:  
TECSA, Techniques Energétiques  
et Consulting SA  
Rainer-Maria-Rilke 4  
3960 Sierre

**Electricité:**

Enerpeak salzmann ag  
Torweg 8  
3930 Viège

**Géomètre**

Cordonier Nicolas  
et Rey Gilles SA  
Route de la Métairie 26  
3960 Sierre

**Coordonnées**

Route de Crans 1  
1978 Lens

Conception 2010

Réalisation 2012 - 2013


**SITUATION / PROGRAMME**

**Enrichir l'offre culturelle sur le plateau de Crans-Montana.** Le Centre d'Art se situe à Lens, sur la rive droite du Rhône, au bord du lac du Louché, entre Sierre et Sion, sur une parcelle où se trouvait la halle d'une ancienne scierie. Le projet se développe sur un terrain de 2566 m<sup>2</sup> dans une région ensoleillée et aisément accessible en toute saison.

Le site offre une vue remarquable sur le lac, le village et la colline du Châtelard. A l'origine de cet ambitieux programme: la Fondation,

créée en 2007 à la mémoire du collectionneur et homme d'affaire français Pierre Arnaud installé en Valais. L'épouse et la fille du mécène, ainsi que son gendre Daniel Salzmann, ont d'abord souhaité assurer la promotion de la peinture valaisanne, puis le projet a pris de l'ampleur pour s'ouvrir également aux Beaux-Arts à un niveau international.

Grâce à son domaine skiable, ses greens de golf, son casino et le foisonnement des établissements hôteliers, la région attire une population touristique d'environ 700'000 hôtes dont une proportion croissante se montre sensible aux événements culturels.





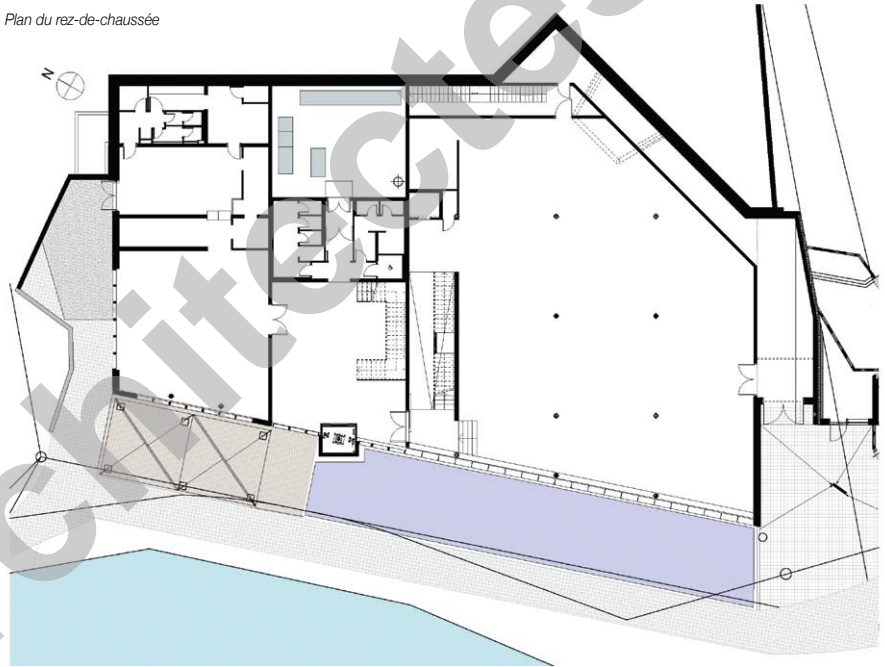


Finalement, le projet est passé de 7 à plus de 15 millions de francs, investis aux deux tiers par le Maître d'Ouvrage: la Fondation Pierre Arnaud. La commune de Lens, la Loterie Romande, la Fondation du Casino de Crans-Montana et divers donateurs ont versé le tiers restant. Les cinq expositions d'hiver s'articulent autour de la thématique de la rencontre entre particulier et universel dans cinq des grands courants picturaux qui ont marqué l'histoire de l'art entre 1800 et 1950. Les cinq expositions d'été, elles, traitent soit de la corrélation entre civilisations soit de l'influence du passé sur le présent. L'ensemble des expositions forme un cycle de cinq ans.

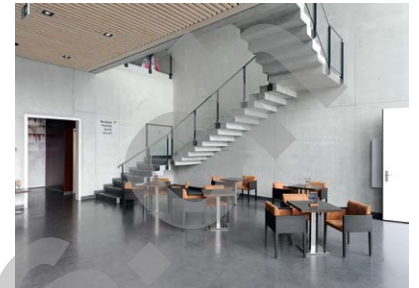
## PROJET

**La façade haute technologie: miroir énergétique.**  
L'implantation du Centre d'art dans le village traditionnel de Lens, parfaitement préservé, a posé plusieurs questions. De toute évidence, le bâtiment ne pouvait pas imiter un chalet, il devait avoir une empreinte forte mais respectueuse du site et trouver sa place sur la rive du lac.

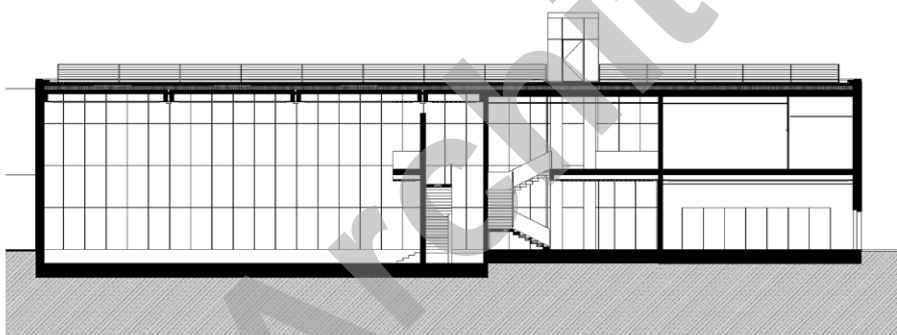
Plan du rez-de-chaussée







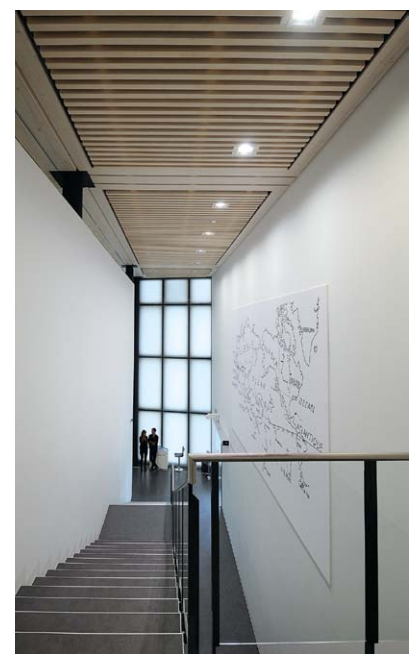
Coupe transversale



L'architecte Jean-Pierre Emery, enfant de Lens, a proposé une idée séduisante : la façade principale de la Fondation serait un miroir qui, tel un tableau, reproduirait le paysage environnant, cependant que l'édifice s'esquiverait sous un toit en jardin. Ainsi, le bâtiment, tout en ayant une présence architecturale contemporaine, se fond tout naturellement dans son environnement.

La façade, miroir à l'extérieur, cathédrale opaline à l'intérieur, laisse passer la lumière idéale pour la mise en valeur et la préservation des œuvres exposées. Elle compense la luminosité ambiante pour la maintenir stable quel que soit l'ensoleillement. Pourvue de Leds, propice à des illuminations spectaculaires, elle est aussi une centrale photovoltaïque dotée d'une isolation thermique à base de nanoparticules et produit donc de l'énergie.

Cette option architecturale légitime la construction novatrice qui sublime la beauté de la nature environnante par son effet de miroir, rendant hommage aux paysages valaisans qui ont tant inspiré les peintres qui les ont approchés.





Sur deux niveaux, le bâtiment abrite sur 1'000 m<sup>2</sup> trois salles d'exposition qui répondent aux normes internationales adoptées par l'ICOM (Conseil international des musées) concernant les conditions de conservation et d'exposition des œuvres.

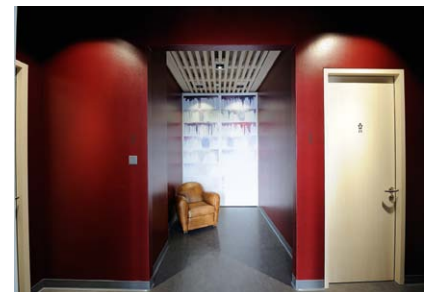
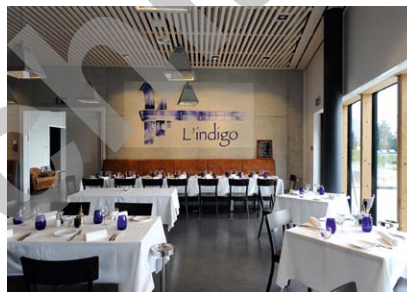
Une librairie-boutique et un restaurant avec terrasse donnant sur le lac et les montagnes offrent aux visiteurs des possibilités de prolonger leur flânerie. On mange derrière le grand miroir qui sert de façade sud au bâtiment ou directement sur la terrasse au-dessus du lac du Louché.

Du côté de la route, le bâtiment se dessine en pentes douces plutôt qu'en façade verticale. La vue sur les sommets depuis l'ascenseur panoramique vitré, comme depuis le toit conçu comme un jardin, est superbe.

La construction est équipée des technologies de chauffage, de ventilation et de refroidissement les plus récentes. Elle respecte les standards Minergie, mettant tout en œuvre pour tirer le potentiel maximal des énergies renouvelables.

### CARACTÉRISTIQUES

|                            |   |                       |
|----------------------------|---|-----------------------|
| Surface du terrain         | : | 2'566 m <sup>2</sup>  |
| Surface brute de planchers | : | 1'722 m <sup>2</sup>  |
| Répartition des surfaces   |   |                       |
| Administration             | : | 53 m <sup>2</sup>     |
| Expo                       | : | 986 m <sup>2</sup>    |
| Technique                  | : | 284 m <sup>2</sup>    |
| Restaurant                 | : | 144 m <sup>2</sup>    |
| Emprise au rez             | : | 1'348 m <sup>2</sup>  |
| Volume SIA                 | : | 15'857 m <sup>3</sup> |
| Coût total                 | : | 15'760'000.-          |



## entreprises adjudicataires et fournisseurs

liste non exhaustive

#### Terrassement

**BONVIN Philippe & BÉTRISEY Benoît**  
1978 Lens

#### Maçonnerie

**DÉNÉRIAZ SA**  
1951 Sion

**CORDONIER Bertrand**  
3978 Flanthey

#### Marbrerie

**VICARINI SA**  
3966 Chalais

#### Charpente

**ASTORI frères SA**  
1950 Sion

#### Isolation périphérique - Plâtrerie

**William REY Plâtre-Peinture Sàrl**  
3971 Chermignon

#### Façades

**ALUConcept Face InTec**  
1214 Vernier

#### Etanchéités - Isolations

**SUTECH-Etanchéité SA**  
1902 Evionnaz

#### Ferblanterie

**TAPPAREL Alexis et André SA**  
3963 Montana

#### Electricité

**GRICHTING & VALTERIO ELECTRO SA**  
1950 Sion

#### Photovoltaïque - Led

**ALPIQ INTEC Romandie SA**  
1008 Prilly

#### Lustrerie

**ZUMTOBEL Lumière SA**  
1032 Romanel-sur-Lausanne

#### Porte tambour

**GILGEN DOOR Systems SA**  
1950 Sion

#### Sécurité

**SECURITON SA**  
1950 Sion

#### Chauffage

**GDclimat SA**  
1950 Sion

#### Sanitaire

**CORDONIER Patrice et Sandrine SA**  
1978 Lens

#### Ventilation

**VALCALORIE SA**  
1950 Sion

#### Groupe froid

**CARRIER Réfrigération Suisse SA**  
1950 Sion

#### Serrurerie

**ZANONI Pierre-Antoine**  
3963 Crans-Montana

#### MÉTALVISION

**3960 Sierre**

#### Ascenseurs

**EMCH Ascenseurs SA**  
3027 Berne

#### OTIS SA

**1964 Conthey**

#### Sols PVC

**KAMERZIN Yvan**  
1977 Icoigne

#### Plâtrerie - Peinture

**VALPEINTURE FALITI et Fils SA**  
3960 Sierre

#### Mobilier

**JUILLERAZ Michel Ebénisterie SA**  
1950 Sion

#### Cuisines

**RESTOREX Cuisines Professionnelles SA**  
1964 Conthey

#### Faux-plafonds

**VF Plafonds**  
1965 Granois (Savièse)

#### Sonorisation

**SIONIC SA**  
1950 Sion

#### Jardins toiture

**TERRETZAZ Pierre Parcs et jardins SA**  
1950 Sion

#### Bassin

**PISCINES-FITNESS SA**  
1121 Bremblens