

## DOMAINE DE MONT FLEURI

TRANSFORMATION D'UN RURAL

Champagne - VD

**Maître de l'ouvrage délégué**  
**Promotion - pilotage**  
 Residence3 SA  
 Mont-Fleuri  
 1424 Champagne

**Architectes**  
 Dolci Architectes  
 Atelier d'architecture  
 et d'urbanisme Sàrl  
 Rue des Pêcheurs 8  
 1400 Yverdon-les-Bains

**Ingénieurs civils**  
 CSD Ingénieurs SA  
 Avenue des Sports 14  
 1400 Yverdon-les-Bains

**Architecte d'intérieur**  
 Dolci Architectes  
 Atelier d'architecture  
 et d'urbanisme Sàrl  
 Rue des Pêcheurs 8  
 1400 Yverdon-les-Bains



## SITUATION / PROGRAMME

**D'un rural à du haut standing.** Situé à Champagne, le Domaine de Mont Fleuri date du 18<sup>e</sup> siècle. Proche de l'autoroute et du lac, la propriété est formée d'une ancienne maison de ferme, d'une grange, d'une habitation attenante et d'un rural aménageable situé en bordure d'une vaste étendue agricole. L'entrée dans la propriété se fait du côté cour de la ferme. Les quelque 900 m<sup>2</sup> de dégagement donnent accès aux garages, et à une future terrasse. Quant au bâtiment lui-même, il s'ouvre au Sud sur un magnifique parc de 24'000 m<sup>2</sup>, agrémenté d'arbres séculaires.

Le projet développé par le bureau Dolci Architectes concerne la transformation du rural au moyen de techniques ultramodernes, conjuguées avec les exigences du développement durable. L'ensemble de l'habitation est notamment chauffé par la centrale à bois du village.

Tout en conservant l'esprit de la ferme, la rénovation du rural en un appartement de haut standing s'applique à allier éléments anciens mis en évidence avec les touches de modernité et le high-tech. Le choix des matériaux nobles, bois, pierre, verre et métal concilie les goûts des propriétaires, l'un contemporain, l'autre plus traditionnel, dans une ambiance chaleureuse appréciable.



**Coordonnées**  
 Mont-Fleuri  
 1424 Champagne

Conception 2009

Réalisation 2010 - 2011

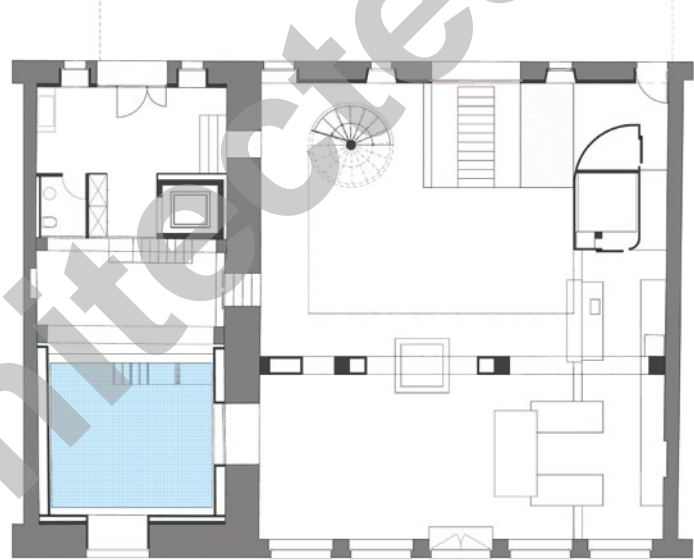
Le défi principal consistait à adapter un très grand volume pour l'habitation en y incluant un wellness, une piscine intérieure, le salon, une bibliothèque anglaise, la cuisine et le bar, et un espace de travail.

Une contrainte supplémentaire étant que le personnel et les clients ne passent pas par la partie habitable mais arrivent directement en ascenseur dans le bureau, situé sous les combles.

## PROJET / CONCEPT

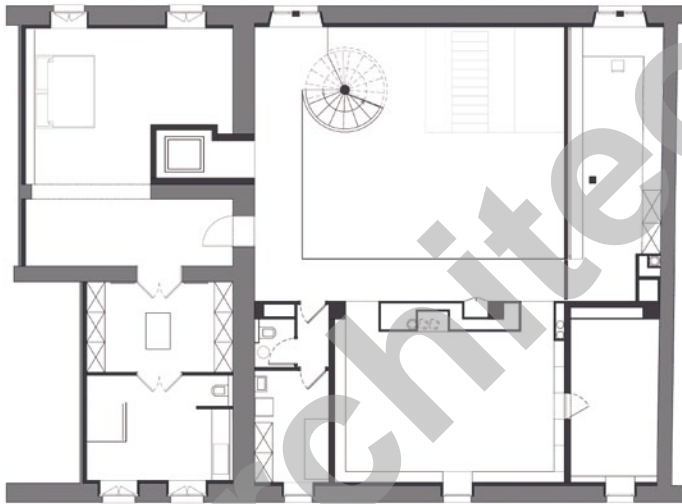
**Confort optimal et utilisation de l'espace.** Après un premier projet, réalisé par un bureau genevois, où le volume était utilisé à son maximum, les Maîtres de l'ouvrage ont sollicité le bureau Dolci Architectes pour revoir entièrement le concept.

Les concepteurs ont dès lors pris le parti d'ouvrir l'espace afin de montrer l'ampleur du volume à disposition. La superficie étant suffisante, ils ont créé un atrium surmonté d'un Stebler, sorte de lucarne en



Plan du rez-de-chausée





Plan du 1er étage

lames de verres inclinables, afin de rendre sa visibilité à la remarquable charpente d'origine. Un escalier hélicoïdal, traité comme une œuvre d'art, lie les coursives et se déploie tel un ruban métallique du comble au rez-de-chaussée. Après plusieurs essais afin de trouver le matériau du garde-corps, le choix s'est finalement porté sur un tissu métallique de cuivre hélicoforme. Le tissu, froissé, reflète la lumière naturelle de jour et l'éclairage d'ambiance de nuit, semblant s'enflammer.

La cheminée, point important aux yeux des propriétaires, se devait d'être imposante, en proportion du volume considérable, sans toutefois prêter la vue sur le parc. Le manteau ainsi que l'entourage au sol sont traités en métal rouillé, rappelant le tissu métallique utilisé pour l'escalier. La cuisine est dotée des dernières technologies afin d'offrir aux propriétaires et à leurs invités, toutes les possibilités de cuisson (grill, teppanyaki, vapeur, four à pain, ...)

**Photos**

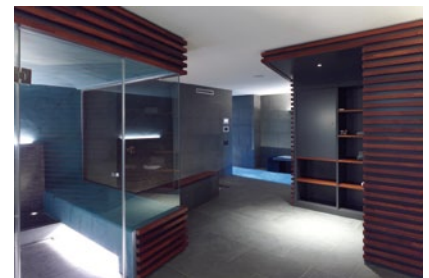
L'impressionnant volume du rural est sublimé par la qualité des matériaux et des aménagements.





L'accès à la piscine intérieure, située sous un plafond voûté d'origine, se fait par une porte coulissante automatique puis par le deck en bois. Elle comporte de la nage à contre-courant, des buses et jets. Travaillé comme une grotte, le wellness est placé au sous-sol,

sous la cour et est traité avec des matériaux sombres, tel que l'ardoise et le Merbau. Il comprend une sauna, un hammam et un bac d'eau froide, alimenté par l'eau de source de la propriété, ruisselant sur un mur de pierre.



## entreprises adjudicataires et fournisseurs

liste non exhaustive

### Charpente bois

ART & BOIS Création Sàrl  
1400 Yverdon-les-Bains

SANTOSBOIS Sàrl  
1400 Yverdon-les-Bains

Fenêtres  
Menuiseries extérieures  
RICCIO Carmine  
1430 Orges

Electricité  
GASSER Electricité-Téléphone SA  
1400 Yverdon-les-Bains

Informatique - Domotique  
INFO-Login Sàrl  
1442 Montagny-près-Yverdon

### Chauffage - Sanitaire

REGANELY SA  
1400 Yverdon-les-Bains

Ventilation  
NORDVENT SA  
1400 Yverdon-les-Bains

Chambre froide  
FROID WIDMER SA  
1400 Yverdon-les-Bains

Wellness  
LEADER-SPA Sàrl  
1110 Morges

Piscine  
AQUA-RELAX SA  
1023 Crissier

### Monte-plats

HANDILIFT Sàrl  
1028 Prévèreges

Constructions métalliques - Serrurerie  
REVAZ SA  
1213 Petit-Lancy

Serrurerie fine  
Sojic JOVICA  
1400 Yverdon-les-Bains

Ascenseur  
SCHINDLER Ascenseurs SA  
1030 Bussigny-près-Lausanne

Revêtement de sols  
RESIDENCE3 SA  
1424 Champagne

### Peinture

BIAGIO LA TERRA  
1426 Concise

Cheminée - Fumisterie  
DENERVAUD SA  
1426 Corcelles-près-Concise

Menuiserie intérieure  
MATEC Menuiserie Sàrl  
1400 Yverdon-les-Bains

Cuisine  
BEAUD Henri et Fils SA  
1669 Albeuve