

VILLA LES CÈDRES

TRANSFORMATION ET RESTAURATION

Ollon - VD

Maître de l'ouvrage
Privé

Architectes
A&C
Architecture+Consultant Sàrl
Rue du Torrent 5
1800 Vevey

Collaborateurs:
Philippe Schumacher
Georges Graffagnino
Michel Coppen

Ingénieurs civils
Pétignat & Cordoba
Ingénieurs Conseils SA
Rue de la Paix 11
1820 Montreux

Bureaux techniques
Energie et techniques
du bâtiment:
AZ Ingénieurs SA
Route d'Oron 2
1010 Lausanne

Coordonnées
Rue de La Chapelle
1867 Ollon

Construction 1870
Projet 2012 - 2013
Transformation 2013 - 2014



SITUATION / CONCEPT

Le pied à terre du peintre Frédéric Rouge. La villa Les Cèdres, située en aval du village d'Ollon dans le Chablais vaudois, a été construite en 1870 sous l'impulsion d'un certain Monsieur Pick, un Alsacien, qui avait décidé de quitter son pays. Il choisit ainsi de faire construire sa résidence d'été à Ollon et demande à l'architecte lausannois Besancenet de s'en occuper.

En 1902, la maison est à vendre. Le peintre Frédéric Rouge, trop à l'étroit dans son atelier d'Aigle la rachète. Jusqu'en 2012, la maison était aux mains des descendants du peintre, décédé en 1950. Les nouveaux propriétaires décident alors de transformer et restaurer l'ensemble, classé en note 2 à l'inventaire des Monuments historiques du Canton de Vaud.

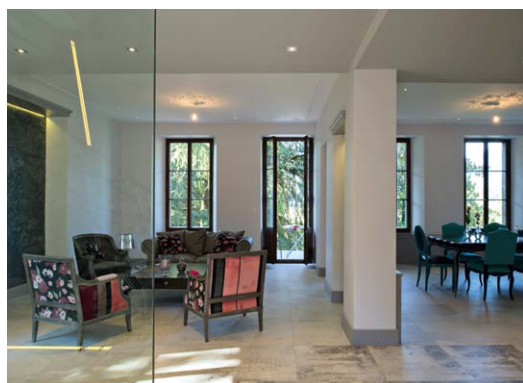
PROJET

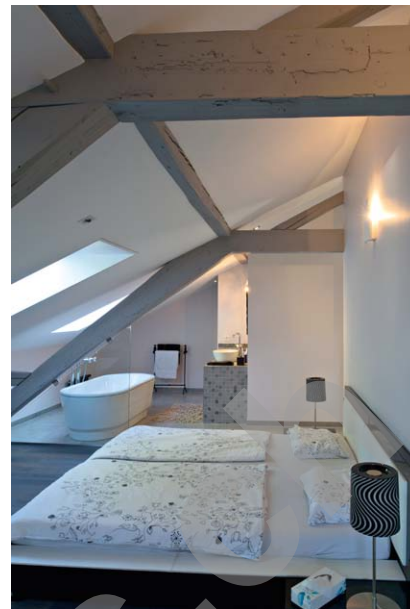
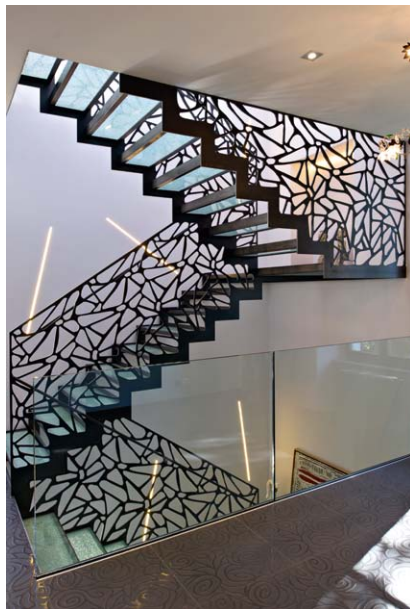
Réhabiliter l'endroit en lui laissant son âme. Le domaine du peintre Rouge englobait plusieurs bâtiments dont la maison principale du peintre, son atelier et un poulailler qui aujourd'hui a disparu. Le parc représente, quant à lui, pas moins de 5'000 m².

L'objectif était de réhabiliter l'endroit en maintenant son caractère tout en trouvant des solutions d'aménagement correspondant aux critères de confort actuels. A l'origine du projet, tant les propriétaires que l'architecte voulaient conserver un maximum d'éléments d'origine. Cependant, la bâtisse ayant souffert d'un manque d'entretien au fil des ans, la démolition intérieure quasi totale a été nécessaire et par voie de conséquence les surprises y relatives. Le projet a par conséquent beaucoup évolué, tout en prenant en compte les exigences des Monuments historiques.

L'ossature extérieure, entièrement en pierre, a donc été conservée, tout comme certains planchers qui ont dus cependant être assainis et renforcés. Quelques plafonds qui présentaient des moulures, staffs et décors ont été entièrement restaurés. La presque totalité de l'habitation a été vidée. La structure porteuse en de nombreux endroits a été consolidée par des profils métalliques noyés. Outre un drainage et des assainissements extérieurs, la totalité des services ainsi que les collecteurs, mis en séparatifs, ont été entièrement refaits à neuf.

Les installations techniques, tel que chauffage, sanitaire et électricité sont entièrement nouvelles. Au sous-sol, une cave voutée avec des pierres appareillées était déjà présente, elle a fait l'objet d'une restauration.





À côté de cette dernière, le terre-plein a été excavé, avec reprises en sous-œuvre, pour y installer les techniques et une buanderie.

Les encadrements de fenêtres, en pierre de St-Triphon, ont fait l'objet soit de restauration, soit de remplacement à l'identique. Quant aux fenêtres en chêne simple vitrage, elles ont été remplacées à l'identique, à l'ancienne, mais avec verre isolant, les espagnolettes et les ferrements conservés. Trois fenêtres factices qui semblaient donner un équilibre aux façades ont été percées. Dans certaines pièces, les plates-bandes existantes présentant des décors ont été déposées, remises en état, voire complétées et reposées. Au rez-de-chaussée, l'espace intérieur a été retravaillé en décroissant le volume. Une grande cuisine à l'américaine s'ouvre sur le séjour et la salle à manger.

La cage d'escaliers, cloisonnée par des murs d'enceinte a été entièrement déstructurée pour donner de la profondeur à l'espace jour par l'entremise d'un escalier métal et verre, autoportant, réalisé tel un moucharabieh qui offre une plus large perspective et un jeu de lumière qui le met en valeur.

Au premier étage, tel qu'à l'origine, une chambre parentale généreuse prend place au Sud. Une salle de bains, avec accès direct, a été inscrite un Nord. Une petite chambre a été démolie pour faire place à un hall de dégagement et un espace de lecture. La dernière pièce a été affectée en bureau. Un espace buanderie complète l'équipement de ce niveau.

Dans les combles, l'ancien galetas fait place à deux chambres à coucher avec une salle de bain privative et une salle de douche. La charpente originelle a été conservée, consolidée et traitée apparente avec ajout de fenêtres pour toit en pente. Un travail appliqué de recherche, à l'aide d'un spécialiste et des Monuments historiques, a été opéré pour la restauration des façades, tant pour la maison principale, les dépendances que pour l'atelier du peintre. Alors que les premières sont traitées dans des tons de blanc-beige et gris pour les fonds et colombages, la seconde a fait l'objet d'un traitement à l'identique strict, respectant, frises, tons avec différenciation de structures et motifs, le tout dans un dégradé allant du rouge brique au rose-rouge.

Quant aux aménagements extérieurs, ils ont porté sur un débroussaillage et un élagage pour une mise en valeur des arbres majeurs. Les accès et les cheminements, ainsi que la terrasse au Sud, ont fait l'objet d'une restauration et d'une nouvelle matérialisation. Un patio intérieur, séparant l'accès principal de la cour, a fait l'objet d'un traitement minéral.



CARACTÉRISTIQUES

Surface du terrain	:	5'211 m ²
Surface brute de planchers	:	330 m ²
Emprise au rez (hors dépendances)	:	138 m ²
Volume SIA	:	1'600 m ³
Coût CFC 2	:	1,6 Mio

entreprises adjudicataires et fournisseurs

liste non exhaustive

Démolition

GRANOLI Construction Sàrl
1800 Vevey

Cheminée

FRUTIGER Vaud SA
1073 Savigny

Maçonnerie

VEILLARD & CRAUSAZ SA
1867 Ollon

Echafaudage

MD Echafaudages SA
1800 Vevey

Menuiserie

BOLLSCHWEILER Associés SA
1867 Ollon

Plâtrerie, cloisons, faux-plafonds

CONCEPT Plafonds
1860 Aigle

Éléments métalliques

DS Créations Métalliques
1616 Attalens

Electricité

ELCOMEL SA
1815 Clarens

Peinture + Staffs

Guido TONI
1880 Bex

Carrelages

KLOPFENSTEIN RU succ.
1860 Aigle

Chapes

LAIK SA
1072 Forel

Chauffage-sanitaire

NAEF Robert SA
1867 St-Triphon

Parquet

Service sols Francis MAIRE
1867 Ollon

Marbre et granit

SULMONI Granit Design
1616 Attalens

Cuisine

ULDRY Cuisines SA
1800 Vevey

Charpente, ferblanterie

VOLET SA
1806 St-Légier

Étanchéité, isolation

ZELTNER B. SA
1030 Bussigny-près-Lausanne

Paysagiste

MARAWA SA Parcs & Jardins
1880 Bex

Nettoyage

CAH Entretien SA
1816 Chailly-Montreux