

VALTRONIC TECHNOLOGIES SA

BÂTIMENT "ORTHOPÉDIQUE"

Les Charbonnières - VD

Maître de l'ouvrage

Solufonds SA
Streetbox Real Estate Fund
Route de Chantemerle 58
1763 Granges-Paccot

Architectes

Dolci Architectes Sàrl
Rue des Pêcheurs 8
1400 Yverdon-les-Bains

Ingénieurs civils

Perret-Gentil + Rey & Associés SA
Rue de la Villette 34
1400 Yverdon-les-Bains

Bureaux techniques

Chauffage - Ventilation:
Logicaïr SA
Rue de Fin-de-Praz 8
2024 St-Aubin-Sauges
Electricité:
Louis Richard SA
Rue de la Tournelle 22A
1350 Orbe

Géomètre

Thorens & Associés SA
Route du Risoud 1
1348 Le Brassus

Coordonnées

Route de Bonport 2
1343 Les Charbonnières

Conception 2009

Réalisation 2011 - 2012

**HISTORIQUE / SITUATION**

Un investissement stratégique. Valtronic, spécialiste des dispositifs médicaux, qui fabrique notamment des prothèses auditives, a fêté en 2012 son 30e anniversaire, ainsi que l'inauguration de son nouveau bâtiment: 1600 m² dédiés à l'orthopédie et à la mécanique de précision.

Cette extension permet de rapatrier les centres d'usinages localisés jusque-là sur le site d'Audemars Piguet au Brassus. Il offre des espaces séparés pour la fabrication industrielle et médicale et améliore la synergie des flux de production.

Le processus d'acceptation du projet a été particulièrement long. C'est en effet début 2007 que la société Valtronic met à l'enquête le projet d'agrandissement de son site industriel des Charbonnières. Malgré une topographie compliquée, le site est retenu pour ses critères de synergie avec les bâtiments existants et des considérations économiques, le terrain appartenant déjà au groupe.

Le projet suscite un nombre important d'oppositions qui amènera le dossier au tribunal administratif cantonal. Le jugement ne retient pas les arguments des opposants, à l'exception de celui relatif à la hauteur à la corniche du bâtiment prévu.



Un projet revu est déposé à la commune du Lieu qui accorde le permis de construire en avril 2008. Cette décision fait une nouvelle fois l'objet d'oppositions, écartées par l'arrêt du tribunal cantonal en novembre de la même année. En 2010, le Maître de l'ouvrage relance le projet et la Municipalité du Lieu accorde une prolongation du permis de construire. La phase d'exécution est lancée pour un projet redimensionné à la baisse, avec un bâtiment réduit dans sa longueur. Toutefois, l'étage supprimé dans un premier temps est réintroduit en cours de réalisation.

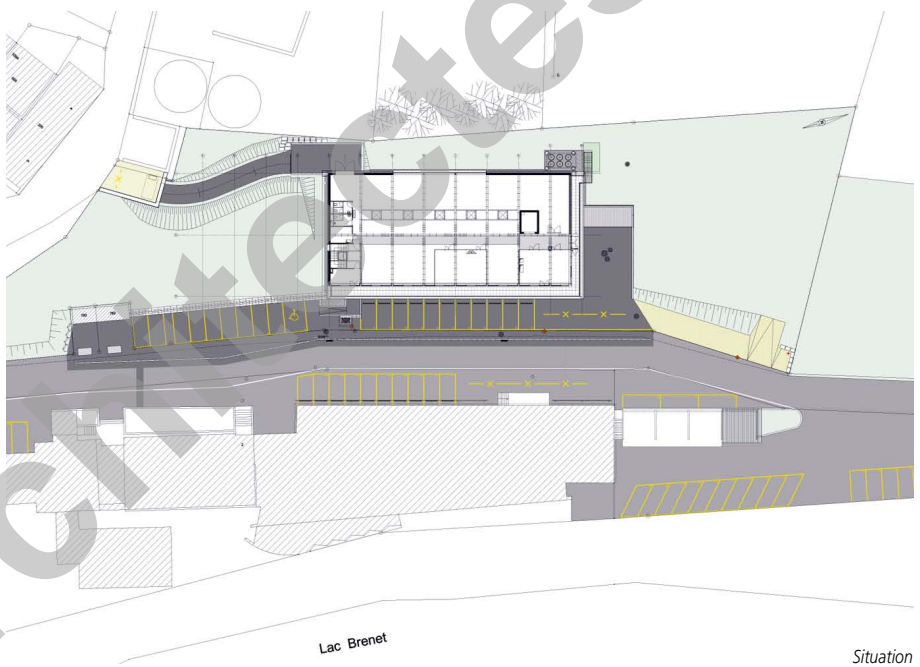
PROJET

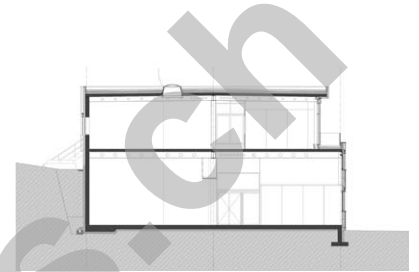
Construction industrielle bien intégrée. Le PGA attribuant aux 4'135 m² de terrain deux affectations différentes soit "zone village A" et "zone maisons familiales", le bâtiment vient s'implanter dans le premier de ces secteurs, dans la pente faisant face au bâtiment existant. Il est totalement indépendant du site de production existant, hormis quelques liaisons techniques indispensables à une centralisation de certains réseaux.

La topographie et la nature du terrain ont amené à réaliser une construction massive en béton armé pour le radier et les murs contre terre. La toiture en construction mixte (béton/acier) est appelée à reprendre une partie des efforts transmis par la poussée des terres et à assurer un rôle de contreventement. Elle est dimensionnée de manière à pouvoir supporter la réalisation du niveau administratif.

Le traitement intérieur est simple et fonctionnel. Les surfaces brutes des parois et des plafonds sont peintes directement sur les matériaux bruts. Un sol en résine industrielle unifie les locaux de production ainsi que les locaux secondaires.

Le bâtiment s'organise sur deux niveaux, au rez-de-chaussée, on trouve l'entrée principale du bâtiment, une petite cafeteria et la halle principale de production. Le secteur "contrôle" est également intégré dans cette partie du bâtiment. Au Nord du bâtiment se situe le stock et la réception des marchandises, avec quai de chargement. Un étage intermédiaire partiel, sur la longueur de la première trame, accueille quelques postes de travail administratifs en relation avec la production et le local électrique.





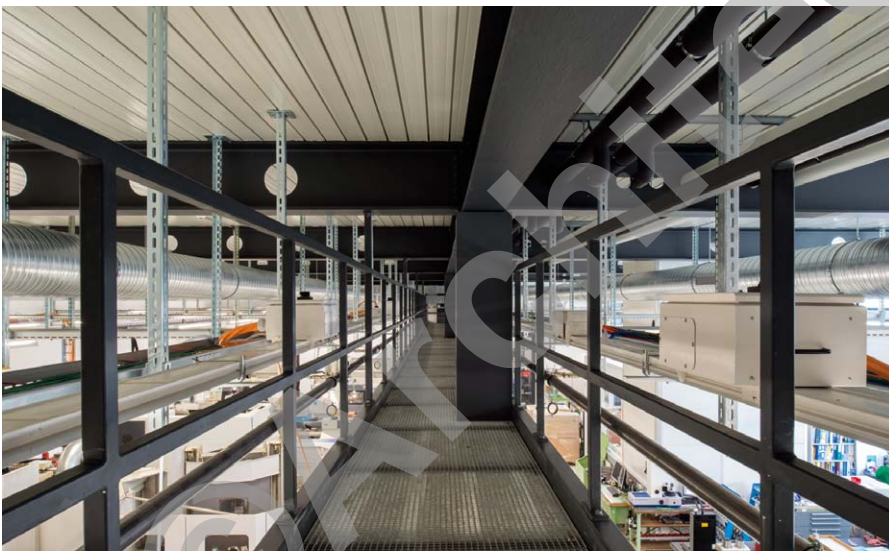
L'étage est disposé de la même manière que le rez-de-chaussée avec les secteurs production et stockage. Les locaux communs, tels que la cafeteria sont centralisés dans le bâtiment existant.

Les aménagements extérieurs comprennent au Sud de la parcelle un enrochement permettant de réaliser des places de parc. Un autre mur est prévu au Nord pour dégager un secteur d'acheminement des matières et des machines.

Au niveau technique, les surfaces de production et de stockage sont ventilées et rafraîchies. La production de chaleur est assurée par la chaudière existante dans le bâtiment principal, alors que le froid est produit par un aéro-refroidisseur installé à l'arrière du bâtiment. Il produit le froid pour assurer le climat nécessaire à la salle de production et au refroidissement des machines.

Un réseau d'air comprimé est créé à partir des compresseurs en place dans le bâtiment existant. Une liaison souterraine, sous la route de Bon-Port, regroupe les différents réseaux électriques, chauffage et air comprimé amenés depuis le bâtiment existant.





La halle de production est traversée, sur toute sa longueur, par une passerelle technique. Elle assure la fonction de support aux différents réseaux et permet d'intervenir, pour les travaux d'entretien et de maintenance, sur les installations techniques.

Photos

Intégration de l'usine dans le site, programme industriel et gestion des flux, le nouveau bâtiment répond parfaitement au programme.

CARACTÉRISTIQUES

Surface du terrain	:	4'135 m ²
Surface brute de planchers	:	1'500 m ²
Emprise au rez	:	810 m ²
Volume SIA	:	8'700 m ³
Places de parc extérieures	:	21

entreprises adjudicataires et fournisseurs

liste non exhaustive

Terrassements

CARLIN SA
1347 Le Sentier

Maçonnerie

BOLLINI Jean & Cie SA
1446 Baulmes

Charpente métal

SOTTAS SA
1630 Bulle

Façade métallique

BATIMETAL SA
1400 Yverdon-les-Bains

Porte sectionnelle

JENNY Systems SA
1040 Echallens

Protection foudre

PERUSSET Paratonnerres Sàrl
1304 Cossonay-Ville

Étanchéité

GENEUX-DANCET SA
1400 Yverdon-les-Bains

Coupoles

WEMALUX Tageslichttechnik AG
1063 Boulens

Revêt. coupe-feu

FIRE SYSTEM SA
1006 Lausanne

Echafaudages

ROTH Echafaudages SA
1302 Vuflens-la-Ville

Isolation périphérique

ROY Frères SNC
1442 Montagny-près-Yverdon

Stores

GRIESSER SA
1010 Lausanne

Installations électriques

SEVJ / Electroval
1341 Orient

Ventilation - Sanitaire

LOGICAIR SA
2024 St-Aubin-Sauges

Agencement cuisine

IDEAL confort SA
1442 Montagny-près-Yverdon

Monte-charges

SCHINDLER SA
1030 Bussigny-près-Lausanne

Plate-forme élévatrice

RIEDER Systems SA
1070 Puidoux

Cloisons

CLESTRA SA
1023 Crissier

Porte intérieurs bois

Menuiserie ROTH SA
1446 Baulmes

Sol sans joints

MOLL SA
1446 Baulmes

Assèchement

IPSEC SA
1417 Essertines-sur-Yverdon

Nettoyage

KESSLER Nettoyages et Cie
1347 Le Sentier

Marquage routier

WEBER Marquages Routiers
1400 Yverdon-les-Bains