

# LA TOURMETTE - CHÂTEAU DE LUCENS

Réalisation : 2008 - 2009

1522 Lucens

## Transformation et Restauration

### Maîtres de l'ouvrage

MM Nicolas Piguët et Marco Dunant

### Architectes

Atelier d'architectes  
Glatz & Delachaux SA  
Architectes EPFL / HES/ SIA  
Grand-Rue 13  
1260 Nyon  
www.glatz-delachaux.ch

### Experts

Etat de Vaud  
Section des Monuments & Sites  
1014 Lausanne  
Elisabeth Bavaud, architecte

### Mandataires spécialisés

*Historienne*  
Monique Fontannaz  
Grand-Rue 9  
1510 Moudon

### Restaurateur d'art

Claude Rochat  
Route de Roman 12  
1027 Lonay

### Relevé laserométrique

Analyse archéologique  
Archéotech SA  
Chemin des Croisettes 23  
1066 Epalinges  
www.archeotech.ch

### Spécialiste maçonnerie

Roger Simond  
Route du Village 16  
1295 Mies

### Ingénieur bois

Marc Jeannet  
1314 Moiry

### Ingénieur CV

Olivier Zahn  
Chemin de Closalet 4  
1023 Crissier

Photos: Charles Robert

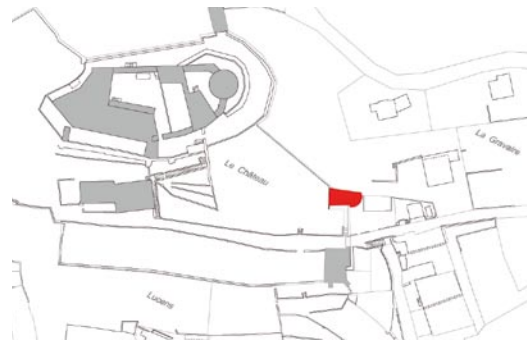


### HISTORIQUE

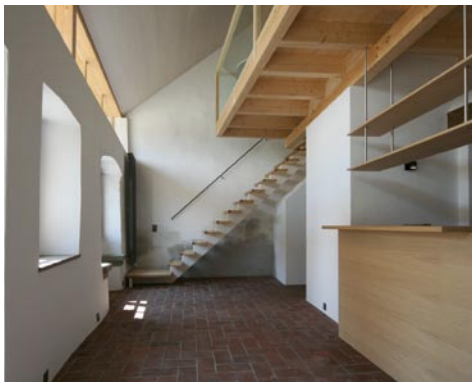
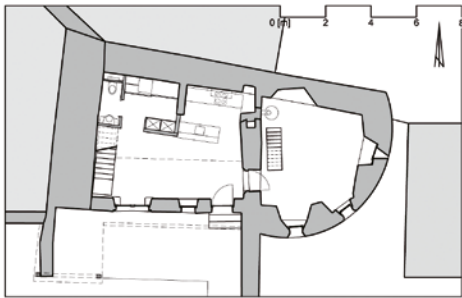
Le bâtiment appelé «la Tourmette» fait partie du dispositif qui défendait l'entrée de l'ancien bourg de Lucens. Ce bourg, créé au moment de la reconstruction du château à la fin du XIII<sup>e</sup> siècle, fut abandonné au XVI<sup>e</sup> siècle et englobé dans le périmètre du château lorsque celui-ci devint résidence des baillis bernois. Il n'en reste plus que les deux constructions liées à l'ancienne porte-barbacane: la chapelle Sainte-Agnès et la Tourmette, constituée d'une tour en quart de cercle et d'une petite maison de portier (...). Source: *Monique Fontannaz, Les monuments d'art et d'histoire du canton de Vaud, VIII, Les districts de Moudon et Oron, à paraître*

### APPROCHE GÉNÉRALE ET CONCEPT D'INTERVENTION

Le bâtiment est composé de 2 corps bien distincts. Le premier est la tour, adossée à l'extérieur du mur d'enceinte, de 3 niveaux et surmontée d'une toiture élancée. Les planchers existants ont pu être en partie conservés. La charpente est en relativement bon état, sauf au niveau de ses appuis. Ce premier corps de bâtiment a été restauré de manière douce et respectueuse de la volumétrie et des espaces existants. Le deuxième corps de bâtiment, très dégradé, ne comportait plus de toiture. Il est composé d'un mur latéral et mur arrière très épais et exempt d'ouvertures, et d'une façade avant percée de deux fenêtres dont l'une à coussiège et de la porte d'entrée. Cet espace a été réhabilité en y insérant tous les éléments techniques. Une mezzanine accessible par un escalier adossé au mur latéral ouest permet la liaison avec le premier étage de la tour. Une nouvelle toiture à un pan dont la charpente a été traitée de manière contemporaine redéfinit la silhouette antérieure du bâtiment. Le mur avant, recomposé dans sa partie supérieure, a permis d'appuyer la charpente, séparée par un bandeau lumineux. Les espaces extérieurs, délicatement réaménagés, revalorisent l'accès depuis la Bretèche.



REZ-DE-CHAUSSEE



## ORGANISATION DES ESPACES

L'organisation spatiale reprend la distribution pré-existante, soit l'entrée par le corps Ouest au rez-de-chaussée, accès à la tour par la porte existante, puis accès au sous-sol/ rez inférieur par un petit escalier. Un nouvel escalier permet d'atteindre une mezzanine de laquelle on accède à la partie supérieure de la tour par une porte existante, ainsi qu'aux combles de la tour.

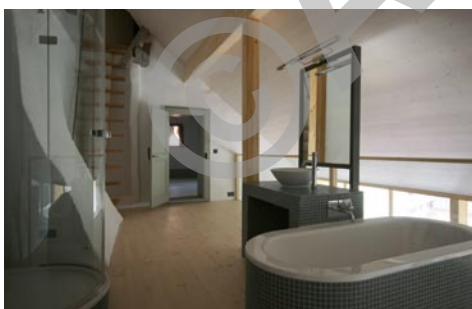
L'usage des espaces et niveaux s'effectue comme suit :

*Sous-sol/ rez inférieur* : Un espace de rangement et une pièce à vivre sont aménagés dans la base de la tour.

*Rez-de-chaussée* : Dans le corps ouest est organisée la pièce principale de vie, soit accueil, cuisine / repas, services et escalier d'accès. Dans la tour, un séjour avec poêle à bois est agencé.

*1<sup>er</sup> étage* : La nouvelle mezzanine, disposée au dessus de la cuisine comporte la salle de bains ouverte (baignoire, lavabo). La chambre à coucher est dans la partie supérieure de la tour.

*Combles* : Un escalier de galetas permet d'atteindre les combles de la tour non isolés, dans lesquels un espace semi-habitable éclairé par une petite tabatière offre un complément entre-saison et en été.



Maçonnerie, carrelage  
**DEGAUDENZI SARL**  
Rue du Château 2  
1522 Lucens  
T. 021 906 82 88  
F. 021 906 65 48

Menuiserie extérieure  
**ANDRE J.-J. SA**  
Chemin de Sus-Vellaz  
1169 Yens  
T. 021 800 93 07  
www.andre-sa.ch

Electricité, TV, téléphone  
**C & G ELECTRICITE SARL**  
Rue Centrale / CP 153  
1522 Lucens  
T. 021 906 90 60

Chauffage, sanitaire  
**LECOULTRE CHAUFFAGE  
SANITAIRE SA**  
Rue de la Coopérative 4  
1522 Lucens  
T. 021 906 81 32

Menuiserie intérieure et  
extérieure  
**ALAIN ROSENG**  
Passage du Chasseur  
1523 Granges-près-Marnand  
N. 079 671 44 77

## CARACTERISTIQUES

CFC Pos. 2 :  
CHF. 690'000.-

Volume SIA :  
770 m<sup>3</sup>

Surface nette :  
115 m<sup>2</sup>

Coût m<sup>3</sup>/ SIA :  
env. CHF. 896.-/m<sup>3</sup>