

RÉSIDENCE VAL FLEURI

CONSTRUCTION D'UN IMMEUBLE DE LOGEMENTS
 NYON - VD

Maître de l'ouvrage

Hoirie Panchaud
 p.a. Dominique Burki
 Route de Divonne 5B
 1260 Nyon

Architectes

Baillif-Loponte & Associés SA
 Clos-de-la-Fonderie 3
 1227 Carouge

Responsable du projet :
 Gabriel Schaer

Collaborateurs :
 Christine Feiss, José Garcia

Ingénieurs civils

Cêtre J.-P., Kocher F.
 et Nusbaumer J.-M.
 Avenue Industrielle 14
 1227 Carouge

Bureaux techniques

Electricité :
 Perrotet Ingénieurs Conseils
 en Electricité SA
 Chemin des Croisettes 28
 1066 Epalinges

Chauffage et Ventilation :
 Energestion SA,
 Ingénieurs-conseils
 Rue Alexandre-Gavard 28
 1227 Carouge

Sanitaire :

H. Schumacher Ingénierie SA
 Rue de Chantepoulet 13
 1201 Genève

Géotechnique :

Geolab SA
 Route de Divonne 48
 1260 Nyon

Acousticien :

Beffa Robert
 Rue de l'Avenir 4
 1207 Genève

Gestion des déchets :

BIRD, RDS Technique et Conseils
 en environnement SA
 Route de Renens 4
 1008 Prilly

Géomètre

Schenk Bernard SA
 Route de Clementy 60
 1260 Nyon

Coordonnées

Route de Divonne 5 A/B
 1260 Nyon

Conception 2002

Réalisation 2003 - 2004

Photos

Les formes et volumes s'organisent de façon claire et contribuent, de par leur conception, à une bonne animation du bâtiment, cassant tout effet de masse.



Situation

Périphérie urbaine. Allongé perpendiculairement au Jura et au lac, le bâtiment prend place sur une belle parcelle de 3'551 m², dans un environnement paisible et arborisé, proche de toutes les commodités et infrastructures urbaines, publiques ou privées.

Cette implantation offre des orientations nord-est et sud-ouest pour les façades principales. L'accès au bâtiment par la route de Divonne s'effectue de façon directe, donnant une bonne liaison en direction du centre ville de Nyon ou vers la jonction autoroutière, direction Genève ou Lausanne.

L'ensemble de ces dispositions contribue à l'attrait de cette réalisation, construite pour un maître d'ouvrage privé, et partiellement destiné à la revente en PPE.

Programme

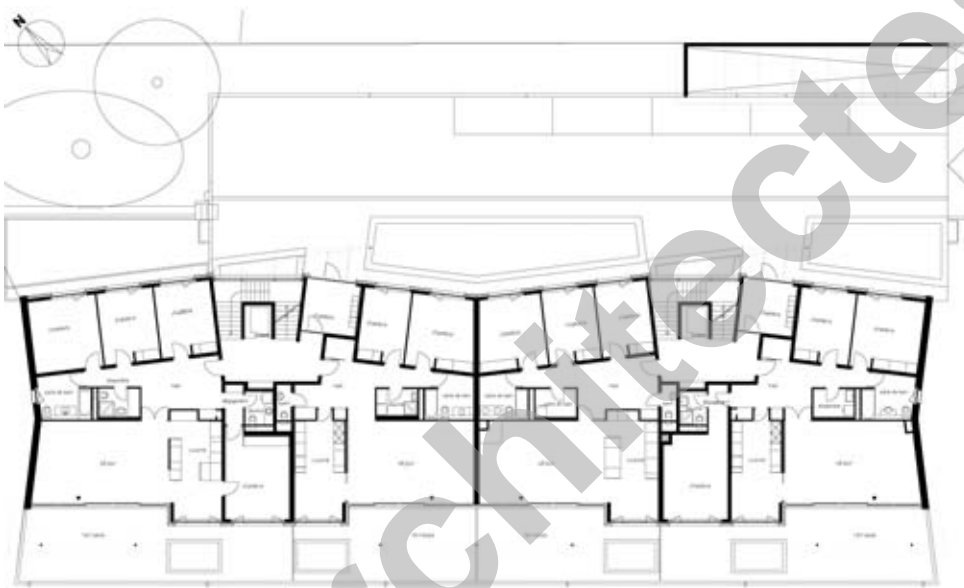
Appartements en propriété par étage. Le bâtiment occupe une surface de 710 m² au rez-de-chaussée et 240 m² de terrasses. Les logements s'étagent sur trois niveaux plus rez-de-chaussée, occupant une surface brute de planchers globale de 2'840 m².



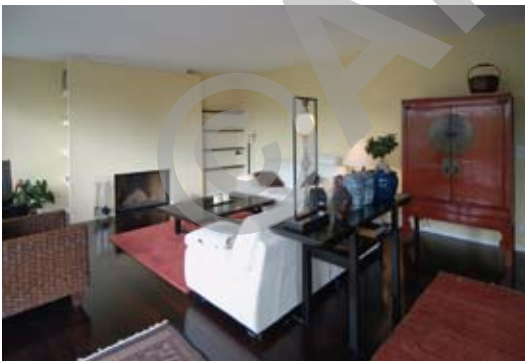
Le programme inclut encore un sous-sol, accueillant les caves et un garage d'une capacité de vingt-six véhicules. Cinq places de parc supplémentaires sont prévues à l'extérieur. Les différentes unités d'habitation proposent de 3 1/2 à 5 1/2 pièces et sont distribuées par deux allées. Les seize appartements, tous traversants, sont construits au standard PPE dans un volume global de 13'810 m³ SIA.

Projet

Éléments d'habitat modulable dans le temps. Immeuble d'aspect moderne, le bâtiment est judicieusement implanté par rapport à la pente naturelle du terrain, d'environ 5%, ce qui permet de dégager les dépôts situés sous les terrasses. La façade sud-ouest est animée par des balcons profonds, d'une surface de 20 à 24 m², facilement habitables. De généreuses baies vitrées éclairent tout un côté de chaque grande pièce de séjour, dégagant la vue sur la nature environnante.



Plan du rez-de-chaussée





Les trois autres façades sont animées par un mouvement géométrique, créant des biais dynamiques qui se retrouvent dans les halls des appartements et dans les cages d'escaliers. L'organisation du plan favorise l'indépendance potentielle, à chaque étage, de la pièce située face aux ascenseurs. Cet espace, rattaché aux grands appartements dispose de son propre local sanitaire, ce qui le rend apte, le cas

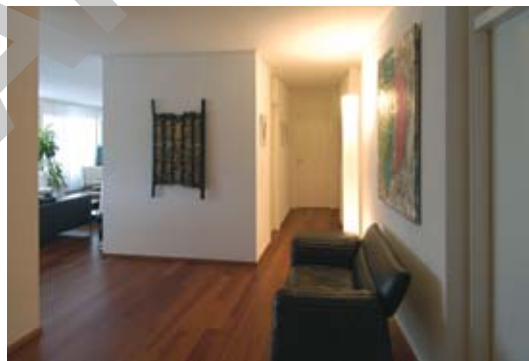
échéant, à devenir un studio indépendant, doté de sa propre entrée. Le standard général défini par le cahier des charges, voulu d'excellent niveau, s'exprime ainsi, non seulement par la qualité de construction et des matériaux choisis, mais aussi par celle des espaces et de leur potentiel de modularité.

Ces conceptions modernes sont servies par des options constructives classiques: murs porteurs périphériques et intermédiaires sont réalisés en béton armé dans les sous-bassements et dans les étages. Ils se fondent sur un radier général. En toiture, la dalle de béton armé est étanchée en système bicouche et isolée par une épaisseur de 120 mm, puis recouverte d'un substrat qui permet de végétaliser toute la surface.

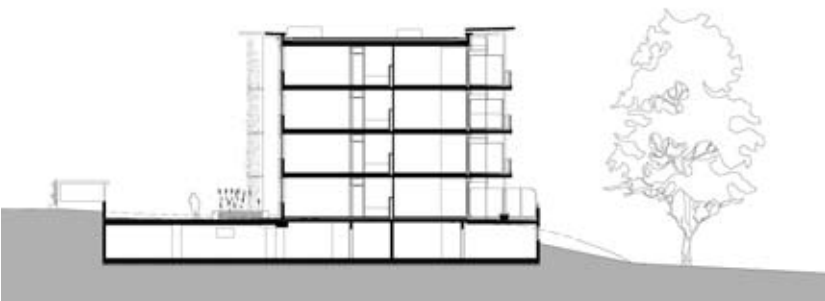
Les façades secondaires sont réalisées en briques de terre cuite monolithiques à haut pouvoir isolant. Les autres façades sont constituées de meneaux et contrecœurs en béton armé, avec bardage en panneaux de fibrociment ventilé. En façade Sud-Ouest des colonnes ponctuelles permettent de libérer de grandes ouvertures vitrées. A l'intérieur, les finitions de bases répondent à un standard classique, tout en pouvant être aménagées pour certains éléments, selon désirs du preneur, notamment les cuisines, ouvertes ou fermées sur séjour, et le nombre de salles d'eau. Celles-ci bénéficient d'un équipement très complet et d'excellente qualité. L'ensemble des aménagements extérieurs répond à un concept adapté à celui de l'immeuble proprement dit, complétant de façon harmonieuse cette réalisation moderne et intelligemment conçue.



Plan étages type



Coupe transversale





Caractéristiques

Surface du terrain : **3'551 m²**
 Surfaces brutes de planchers
 Habitation : **2'840 m²**
 Caves/dépôts : **950 m²**
 Garage : **480 m²**

Emprise au rez : **710 m²**
 Volume SIA : **13'810 m³**

Coût total : **8'145'000.-**
 Coût au m³ SIA (CFC2) : **535.-**
 (y compris garage et dépôt)

Nombre d'appartements : **16**
 Nombre de niveaux : **4**
 Nombre de niveaux souterrains : **1**
 Abri PC : **46 pl.**

Surface logements : **2'840 m²**

Places de parc extérieures : **5**
 Places de parc intérieures : **26**



ENTREPRISES ADJUDICATAIRES ET FOURNISSEURS

Liste non exhaustive

Démolition - Terrassement
 Défrichage - Aménagements
 extérieurs

PERRIN Frères SA
 1260 Nyon

Installations sanitaires

BAUDET LIENHARD SA
 1260 Nyon

Echafaudages

KERN CONRAD SA
 1024 Ecublens

Serrurerie 1

BITZ & SAVOYE SA
 1950 Sion

Maçonnerie - Béton armé

PAGE & Fils SA
 1260 Nyon

Serrurerie 2

HIGGINSON G.
 1201 Genève

Menuiseries extérieures

ADO ATELIER DES OUATES
 1203 Genève

Ascenseurs

MENETREY SA
 1680 Romont

Façade légère

FACETEC SA
 1023 Crissier

Chapes

BALZAN ET IMMER SA
 1234 Vessy

Ferblanterie

BEETSCHEN JACKY
 1203 Genève

Carrelages

MASSON JACQUES SA
 1260 Nyon

Couverture - Etanchéité

GENEUX DANCET SA
 1217 Meyrin

Sols sans joint, résines époxydes

FAMAFLOR SOLS SANS JOINTS SA
 1218 Le Grand-Saconnex

Etanchéité
 en résines synthétiques

ELPOL CO SA
 1217 Meyrin

Revêtements de sols en bois

SOL PINTO
 1212 Grand-Lancy

Fenêtres bois

GUIGNARD JEAN-MARC
 1267 Vich

Plâtrerie - Peinture

MATAMOROS MANUEL
 1228 Plan-les-Ouates

Menuiserie intérieure

**SCHALLER & Fils MENUISERIE
 CHARPENTE SA**
 1276 Gingins

Fumisterie

GOOD PATRICK
 1008 Prilly

Stores

PROMA SA
 1196 Gland

Agencement de Cuisine

BULTHAUP REICHEL CUISINES SA
 1205 Genève

Installations électriques

FRANCOIS HUBER SA
 1260 Nyon

Porte de garage

KABA GILGEN SA
 1196 Gland

Chauffage

VULIN SA
 1227 Les Acacias

Jardinage

GERMANIER SA
 1175 Lavigny