



# CENTRE MULTI-ACTIVITÉS DE LA PALLANTERIE

COLLONGE-BELLERIVE - GE

## Maîtres de l'ouvrage

McDonald's Suisse  
Development Sàrl

Commune de Collonge-Bellerive  
représentée par:  
Marc Chevalley, architecte SIA

## Pilotage de l'opération

McDonald's Suisse  
Development Sàrl

Olivier Gavillet et Serge Daniel

## Architectes

Concept :  
Groupe H  
Bureau d'Etudes Intégrales SA  
Hervé Dessimoz  
Chemin du Grand-Puits 42  
1217 Meyrin

## Collaborateurs :

Philippe Gavin, architecte EAUG  
Sandrine Vergne architecte EPFL

## Direction des travaux

DGM Domotis General  
Management Sàrl  
Philippe Blanchoud et  
Sébastien Reato, architectes  
ZI Le Verney A  
1070 Puidoux Gare

## Ingénieurs civils

DMC Pierre-Albert Dessimoz  
ingénieur civil EPFL  
Route d'Erbignon 29  
1964 Conthey

## Bureaux techniques

Sanitaire / Chauffage  
Ventilation :  
TECSA Techniques  
Energétiques et Consulting SA  
Rue de la Piscine 10  
1950 Sion

## Electricité :

Betica SA  
Chemin du Grand-Puits 42  
1217 Meyrin

## Concept façade Pignon :

Atelier 109  
Cédric Siegenthaler  
Rue du Beulet 4  
1203 Genève

## Architectes d'intérieurs

(Restaurant McDonald's)  
Atelier Archange  
Philippe Avanzi  
Grenoble

## Agence immobilière

Naef & Cie SA  
Rue Eugène Pittard 14-16  
1206 Genève

## Géomètres

Huber, Chappuis, Calame  
Géomètres officiels et  
géomaticiens EPFL  
Rue Peillonex 39  
1225 Chêne-Bourg

## Coordonnées

Route de Thonon 152 ABC  
1222 Vézenaz

**Conception** 2000 - 2001

**Réalisation** 2002 - 2004



## Situation

### Porte d'entrée de l'agglomération genevoise.

La zone industrielle et artisanale de la Pallanterie s'étend entre la route de Thonon et la route de la Capite, sur les territoires des communes de Collonge-Bellerive et Meinier.

Cette situation en rive gauche, à l'orée nord-est de l'agglomération genevoise, constitue un facteur d'attrait, encore renforcé par la présence sur place de sociétés connues, voire prestigieuses.

Le complexe, nouvellement édifié sur une parcelle de 5'299 m<sup>2</sup>, occupe le site de l'ancienne Coopérative viticole de la Souche et s'inscrit dans le plan directeur de cette zone qui prévoyait une emprise au sol de 2'500 m<sup>2</sup> et une hauteur de gabarit de 12.00 m.

## Programme

### Adaptation des surfaces et volumes: une exigence majeure.

Avec un volume global de 34'995 m<sup>3</sup> SIA, le complexe propose 4'400 m<sup>2</sup> de surface nette de planchers, étagés sur deux niveaux et un rez-de-chaussée, auxquels s'ajoutent deux sous-sols de parking totalisant 170 places, l'un affecté au centre artisanal, l'autre construit par la commune pour la zone de la Pallanterie.

L'essentiel des surfaces accueille des entreprises artisanales, le solde étant équipé pour l'implantation d'un restaurant familial McDonald's. Ce dernier a été conçu selon la nouvelle ligne de design McDonald's donnant beaucoup plus de confort et de convivialité à ses hôtes. Matériaux nobles tels que bois, banquettes en cuir, ambiance lounge et colonnes I-pod.





Le programme prévu par les maîtres d'ouvrages définit, en particulier, une capacité d'adaptation élevée des surfaces disponibles. Il en découle la mise en oeuvre d'installations techniques et de systèmes constructifs conçus pour apporter la souplesse nécessaire aux activités industrielles et artisanales.

## Projet

**Trois volumes au lieu d'un seul.** La matérialisation du projet constitue une intéressante réponse aux intentions formulées par le Plan directeur: la construction est allégée par adoption d'un concept qui inclut deux cours traversantes dans le sens est-ouest, séparant la composition en trois volumes distincts, parallèles, dont les cotes de profondeur varient respectivement de 12.00 à 10.00 m et 9.50 m. Cette option fondamentale débouche sur des locaux éclairés de façon optimale par la lumière naturelle, dégageant aussi

des perspectives originales sur la campagne environnante, le Jura et le Mont-Blanc.

Chaque immeuble bénéficie d'un accès de plain-pied et les choix structurels retenus, dalles précontraintes sur piliers porteurs, garantissent à la fois la souplesse d'utilisation et d'aménagement demandée, ainsi que la propagation sans obstacle de la lumière.

Accès et circulations verticales s'effectuent hors des volumes principaux, par des cages extérieures, situées dans les espaces entre bâtiments. Ces volumes secondaires servent également de jonction entre deux des bâtiments, offrant une liaison directe à chaque niveau. Les façades principales, de type "rideau", sont particulièrement bien isolées, dotées de contrecœurs en bois clair et de vitrages isolants montés sur profils en aluminium à rupture de ponts thermiques.

Pour les murs pignons donnant soit sur la route de Thonon, soit sur la route de la Capite, on a choisi un

## Photos

*Volumes distincts reliés entre eux, choix constructifs adaptés à un programme exigeant, image moderne et dynamique: le complexe se signale par sa qualité générale, englobant tous les aspects de la construction.*



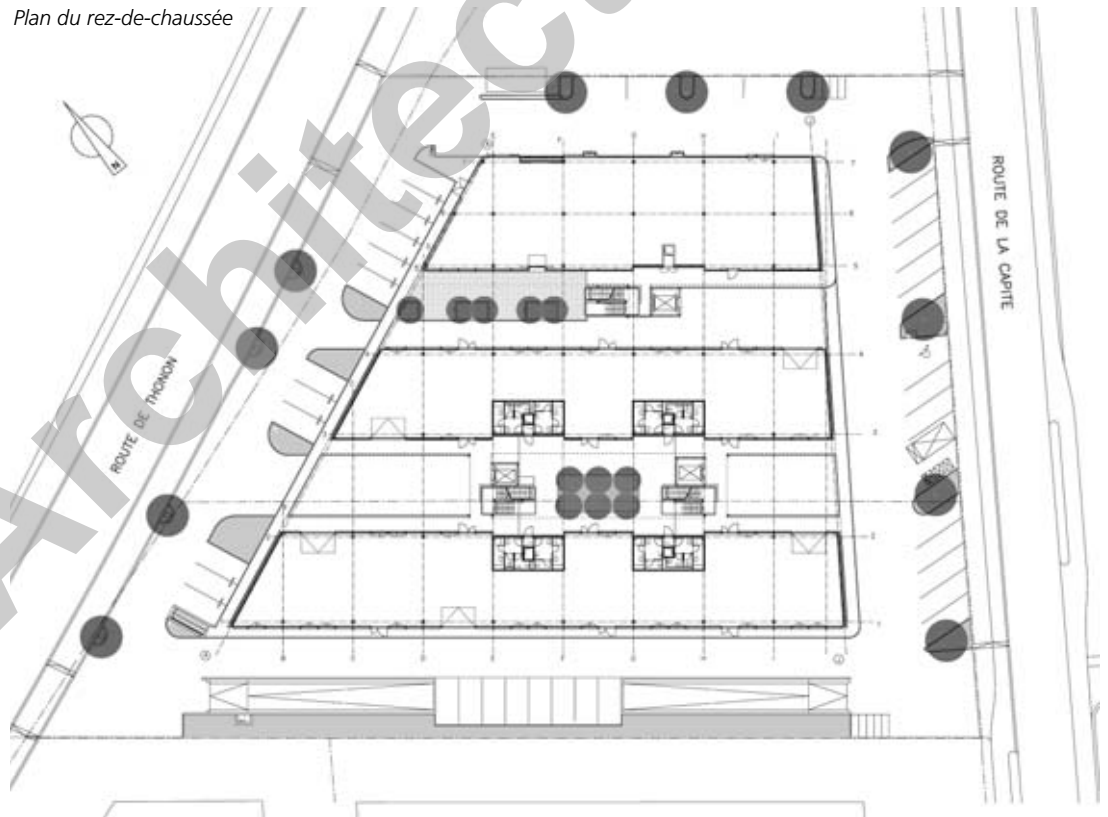


Intérieur du restaurant McDonald's

traitement qui permet à la fois l'identification des immeubles par un code de couleur, et celle des entreprises qui y logent. Leurs logos et marques sont présentés par application d'adhésifs de grandes dimensions et la nuit, chacune de ces surfaces est éclairée.

L'ensemble présente de cette manière une forte identité, tout en offrant les caractéristiques attendues d'un tel complexe, capable de répondre aux impératifs techniques, législatifs et commerciaux et de générer aussi des synergies entre les entreprises locataires.

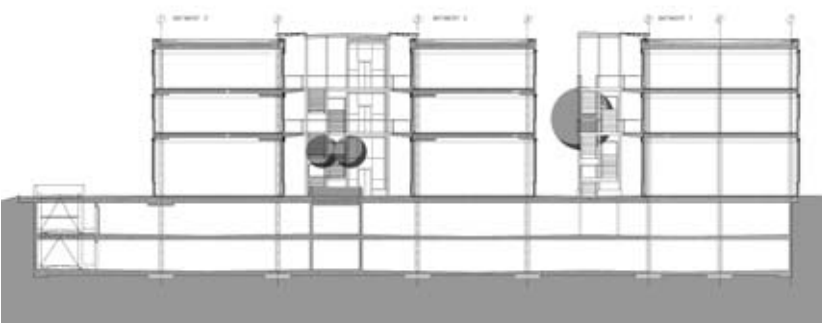
Plan du rez-de-chaussée

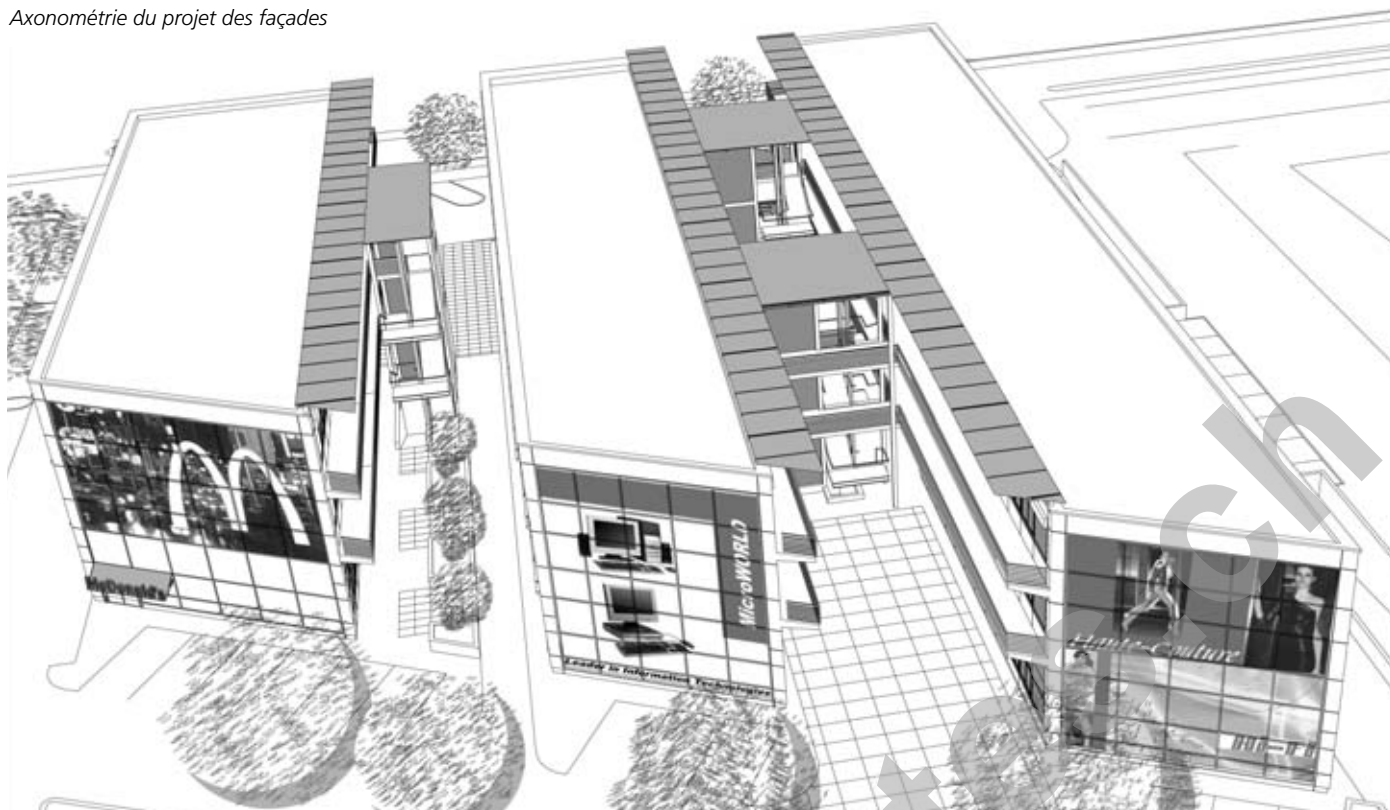


#### Caractéristiques

Surface brute de planchers	: 4'400 m <sup>2</sup>
Emprise au rez	: 1'713 m <sup>2</sup>
Volume SIA	: 34'995 m <sup>3</sup>
Nombre de niveaux:	3
sous-sols	: 2
Surface ateliers	: 3'960 m <sup>2</sup>
Parkings souterrains	: 170 pl.
Places de parc extérieures:	38 pl.

Coupe transversale





## ENTREPRISES ADJUDICATAIRES ET FOURNISSEURS

Liste non exhaustive

Terrassements - Maçonnerie  
Béton armé - Préfabriqués

**WALO Bertschinger SA**  
1242 Satigny

Sanitaire - Ferblanterie  
Couverture

**G. CONSTANTIN SA**  
1228 Plan-les-Ouates

Travaux spéciaux

**SIF GROUTBOR SA**  
1020 Renens

Constructions métalliques  
Façades métalliques

**HEVRON SA**  
2852 Courtételle

Echafaudages

**ROTH Echafaudages SA**  
1214 Vernier

Carrelage marbre & granit

**TANEX SA**  
1227 Carouge

Systèmes d'assèchement  
et abris PC

**LUNOR G. Kull AG**  
1844 Villeneuve

Peinture et traitement surface

**Les Fils de Louis TOSO**  
1222 Vésenaz

Stores

**FAVOROL SA**  
1227 Les Acacias

Revêtement de façades  
Portes intérieures - Menuiserie  
générale - Palissades

**MENUISERIE DES MARAIS SA**  
1890 St-Maurice

Electricité

**Electricité PLAINPALAIS SA**  
1205 Genève

Revêtement de façades ext.  
«Parklex»

**SPERRAG SA**  
4133 Pratteln

Luminaires

**ZUMTOBEL Staff SA**  
1032 Romanel-sur-Lausanne

Faux plafonds

**M + M MONTAGE-MAINTENANCE SA**  
1024 Ecublens

Eclairage de secours

**APROTEC SA**  
1227 Carouge

Décoration des façades  
en autocollants  
Signalétique du Centre

**DUCK Dessin**  
1128 Reverolle

Tableaux électriques

**TT Tableaux et Techniques SA**  
1227 Carouge

Aménagement extérieur  
Revêtement bitumeux

**F. BERNASCONI & Cie SA**  
1225 Chêne-Bourg

Systèmes de protection incendie

**CONTRAFEU SA**  
1010 Lausanne

Chauffage - Ventilation

**LUWA**  
Une division de Zellweger LUWA  
1023 Crissier