

PAVEMENT 56

14 LOGEMENTS EN PPE ET COMMERCE

Lausanne - VD

Maître de l'ouvrage
Marti Construction SA
Chemin d'Entre-Bois 29
1018 Lausanne

Entreprise générale
Marti Construction SA
Chemin d'Entre-Bois 29
1018 Lausanne

Architectes
cBmM SA Architectes
Bridel-Marinov-Truchard
Avenue Dickens 2
1006 Lausanne

Collaborateurs:
R. De Maria
S. Dreyfuss
N. Schroeder

Ingénieurs civils
RLJ Ingénieurs conseils SA
Rochat-Delacrétaz-Duc
Avenue de Tivoli 60
1007 Lausanne

Bureaux techniques
Géotechnique:
Karakas & Français SA
Avenue des Boveresses 44
1010 Lausanne

Acoustique:
Acustica Sàrl
sur les Roches 27
1568 Portalban

Electricité:
KM-DUC Electricité SA
Route de Prilly 21
1023 Crissier

CVS:
Planair SA
Le Crêt 108 a
2314 La Sagne

Géomètre
RESO Vaud Sàrl
Rue des Métiers 2
1008 Prilly

Coordonnées
Route du Pavement 56
1018 Lausanne

Conception 2010

Réalisation 2012



SITUATION / PROGRAMME

Un programme d'habitation remplace les bureaux Marti.

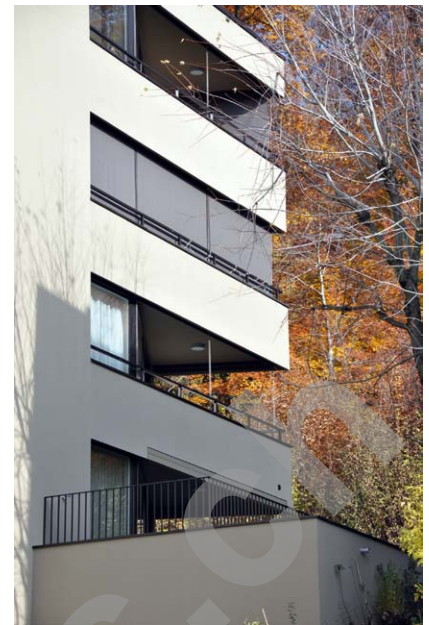
Initialement, une maisonnette abritant les bureaux de l'entreprise de construction Marti se trouvait sur la parcelle. Actif depuis 1959 dans le canton de Vaud, et depuis 1971 à Genève, le groupe a connu une expansion régulière et décide de remplacer ces locaux devenus trop petits par un programme immobilier à prix attractif, réservé prioritairement à ses collaborateurs.

A Lausanne, entre le bois de Sauvabelin et la route du Pavement, cette parcelle de forme trapézoïdale, engendre la

base géométrique particulière du bâtiment. La topographie du terrain présente deux niveaux de déclivité entre l'Est et l'Ouest, entre le bois et la rue. L'organisation de chaque plateau prévoit la répartition de trois appartements de différents types, du 2^{1/2} au 4^{1/2} pièces. Le programme englobe sur 5 étages plus le rez, 14 logements et une surface commerciale, avec un parking couvert au rez-de-chaussée pour 8 véhicules. Le parking, les caves et les locaux techniques occupent les parties partiellement enterrées.

L'agencement judicieux des pièces habitables en fonction de leur orientation et de la proximité de la forêt a nécessité une réflexion attentive.





PROJET / CONSTRUCTION

Les vues sur le Jura, le lac et les bois. Finalement, l'option choisie privilégie une distribution intérieure centrale qui s'oriente d'Est en Ouest afin de permettre une traversée latérale du bâtiment, reliant l'entrée principale côté rue et l'accès secondaire côté forêt. Un parti pris qui permet d'absorber le différentiel important des deux étages entre la forêt et la route.

La typologie des appartements propose une orientation multiple de chaque lot. Les vues sur les trois paysages environnants: Chaîne du Jura, Lac Léman et Bois de Sauvabelin, sont ainsi ingénieusement exploitées. Un prolongement des espaces jours se crée sur l'extérieur en pliant les angles du bâti et en générant des niches privatives, protégées du bruit et du vent. L'articulation de ces angles est fluide et continue.

Elle propose, combinée aux percements des espaces nuits, une lecture homogène et continue des façades.

La couleur de l'immeuble, dans un ton de brun-beige minéral, rappelle les tonalités de la forêt. Chaque balcon, comme une extension du salon intérieur, préserve l'intimité de ses occupants par la présence de stores. Répondant à des exigences esthétiques, les stores ont également été choisis pour leur excellente résistance au vent, bien supérieure aux normes habituelles. L'ensemble du projet repose sur une structure en béton armé.



Tous les aménagements intérieurs se révèlent soignés et haut de gamme: les portes palières, mains courantes et plinthes sont en chêne et toutes les finitions des appartements marquent le souci du détail. Le chauffage au sol alimenté par le réseau à distance de la Ville de Lausanne, se trouve optimisé par une isolation de l'enveloppe sur 20 cm d'épaisseur.

Une isolation phonique efficace, apportée sur la façade principale donnant sur la route, et incluant les vitrages, résulte de l'expertise d'un bureau d'ingénieurs spécialisé en acoustique.

Photos

L'immeuble, dans les tonalités de la forêt, s'intègre parfaitement en lisière du bois de Sauvabelin.

entreprises adjudicataires et fournisseurs

liste non exhaustive

Travaux spéciaux - Terrassement
Gros-œuvre
MARTI Construction SA
1018 Lausanne

Echafaudages
RICHARD & Fils SA
1800 Vevey

Étanchéité - Ferblanterie
GENEUX DANCET SA
1026 Echandens

Façades - crépis
ISOFAÇADES SA
1018 Lausanne

Menuiseries extérieures
4B Fenster AG
1023 Crissier

Stores à empilement
LAMELCOLOR SA
1010 Lausanne

Toiles extérieures
KÄSTLI stores & Cie SA
3123 Belp

Chauffage-Ventilation
Sanitaire
5- Techniques SA
1029 Villars-Ste-Croix

Revêtements coupe-feu
ATOUT FLAMMES
1845 Noville

Électricité
KM-DUC Electricité SA
1023 Crissier

Cuisines
SANITAS TROESCH SA
1023 Crissier

Serrurerie
Construction métallique
GUGGISBERG & Fils SA
1123 Aclens

Ascenseur
OTIS SA
1052 Le Mont-sur-Lausanne

Chapes
LIROM Chapes SA
2525 Le Landeron

Revêtements de sols
HKM SA
1023 Crissier

Carrelages
Faïences
SASSI Carrelages SA
1720 Corminboeuf

Portes
NORBA SA
1610 Oron-la-Ville

Plâtrerie-Peinture
SELIMAJ Frères Sarl
1008 Prilly

Aménagements extérieurs
MATHIS Pépinières SA
1022 Chavannes-près-Renens