

ECOLE PROFESSIONNELLE DE BULLE

BULLE - FR

Maître de l'ouvrage
 Association du centre professionnel cantonal de Fribourg.

Architectes

Architectes concepteurs:
 Bosshard + Luchsinger,
 Mythenstrasse 7,
 6003 Lucerne.
 Collaborateurs:
 Hoeing Christina et Patrick,
 Giger Paula.
 Architecte réalisateur:
 R. Charrière SA,
 rue de Vevey 96,
 1630 Bulle.
 Collaborateur: Dorthe Henry.

Ingénieurs civils

Philippe Gremaud,
 ingénieur dipl. EPFZ/SIA,
 rue Bornet 18,
 1630 Bulle.

Bureaux techniques

Electricité:
 Etudes et planification,
 installations électriques
 et télécommunications:
 Pasquier & Scherler SA,
 Ingénieurs-Conseils Electricité-
 Télécommunications,
 route de Beaumont 20,
 1709 Fribourg.

Chauffage/Ventilation/Sanitaire:
 Etudes, calculations,
 plans d'exécution des installations:
 Bureau d'Ingénieurs-Conseils
 Pierre Chuard SA,
 route de Vevey 96, 1630 Bulle.

Géomètre

P. Morard et J. Genoud SA,
 rue de Gruyères 35,
 1630 Bulle.

Coordonnées

Rue de Dardens 22,
 1630 Bulle.

Conception 1995
 (Concours 1993)

Réalisation 1996 - 1998

Photos

*Sobriété du dessin architectural
 comme des matériaux débou-
 chent sur une image forte,
 contribution à l'ancrage spatial
 du bâtiment dans un environ-
 nement hétérogène.*



HISTORIQUE/SITUATION

**Nouvelle structure pour un quartier péri-
 phérique.** Choisi en 1990 par l'Association du
 Centre professionnel Cantonal, le terrain de
 9'975 m² destiné à l'Ecole professionnelle et
 artisanale de Bulle, se situe dans un secteur de
 périphérie urbaine, à la rue de Dardens.

Il s'insère dans un tissu bâti hétérogène, consti-
 tué d'un collège, de locatifs, de petites rési-
 dences privées, de commerces divers, d'an-
 ciennes fermes et d'installations industrielles et
 artisanales. La nouvelle école participe ainsi à la
 mise en place d'une structure du quartier et à
 l'établissement d'une solide définition urbanis-
 tique à l'orée du chef-lieu gruyérien.

Un concours d'architecture lancé à fin 1992 a
 permis d'adopter un projet parmi les cinquante
 et une propositions déposées; les nombreuses
 étapes administratives et techniques qui suivi-
 rent débouchèrent sur une mise en chantier
 dans le courant 1996, pour permettre, deux
 ans plus tard, la prise de possession des lo-
 caux par leurs bénéficiaires.

PROGRAMME

**Réponse à des demandes clairement for-
 mulées.** Le recensement soigneux des be-
 soins de l'Ecole a débouché sur l'établissement
 d'un programme comprenant vingt salles d'en-
 seignement et autant de locaux pour le range-





3



4

ment du matériel. S'y ajoutent une salle d'établissements et une salle des machines pour les métiers du bois, dotée de vastes locaux annexes destinés au stockage des matières premières comme des produits finis. Une salle polyvalente complète la gamme des locaux scolaires.

Figurent aussi au programme, outre les locaux techniques et de service habituels, des espaces réservés à la direction, aux doyens et aux maîtres, ainsi qu'à l'administration de l'école, secrétariat et économat.

Une bibliothèque/médiathèque et une cafétéria avec comptoir pour petite restauration, ainsi qu'un logement destiné au concierge, complètent les données de base.

PROJET

Expression forte et qualité de construction: éléments majeurs du projet. La conception typologique et spatiale du projet vise à l'affirmer dans son environnement. Le volume du bâtiment représente donc une contribution au fort ancrage spatial nécessité par sa situation: il définit une architecture de type urbain, dense et animée.

Vu en plan, le complexe détermine un rectangle au centre duquel une cour intérieure se dessine, accessible via une rampe latérale; ce dispositif participe à un système de circulations complexe, riche en variations, destiné à favoriser les échanges visuels entre les différentes parties de l'école.

Extérieurement, l'édifice présente des façades au dessin rigoureux et au caractère marqué, obtenu par l'alternance bien rythmée des façades et des vitrages. Côté intérieur, cette relative sévérité s'amenuise grâce au choix de façades dotées de grandes baies vitrées, propres à favoriser la transparence des espaces collectifs, implantés préférentiellement dans les volumes centraux du projet.

Deux étages surmontent le rez-de-chaussée et, avec le niveau souterrain en émergence partielle, l'ensemble représente 35'723 m³ SIA. Ce volume non négligeable prend naturellement sa place, sans s'imposer de façon excessive, grâce notamment à l'équilibre de sa géométrie et à l'expression rigoureuse de ses façades extérieures. Celles-ci sont



5

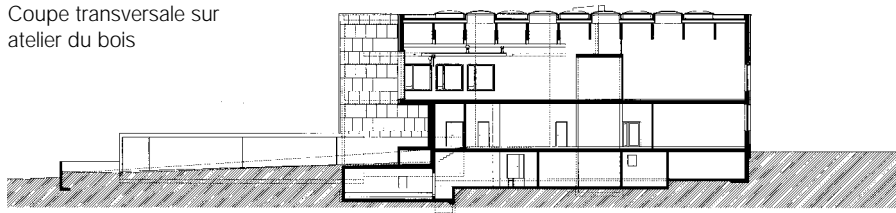
du type ventilé, avec parement en pierre naturelle (ardoise du Portugal).

Les salles de classes sont toutes de dimensions identiques, rendant ainsi leur utilisation assez souple. Toutes les salles disposent de l'éclairage direct et indirect, de plafonds acoustiques en bois, d'armoires agencées et de l'équipement nécessaire à l'enseignement.

Pour des raisons esthétiques et de durabilité, les planchers des salles sont revêtus de parquets en chêne et ceux des dégagements en pierre naturelle.

Particularité technique, le chauffage, distribué par un système mixte (par le sol et par radiateurs), est alimenté par une chaudière centrale fonctionnant au bois.

Coupe transversale sur atelier du bois



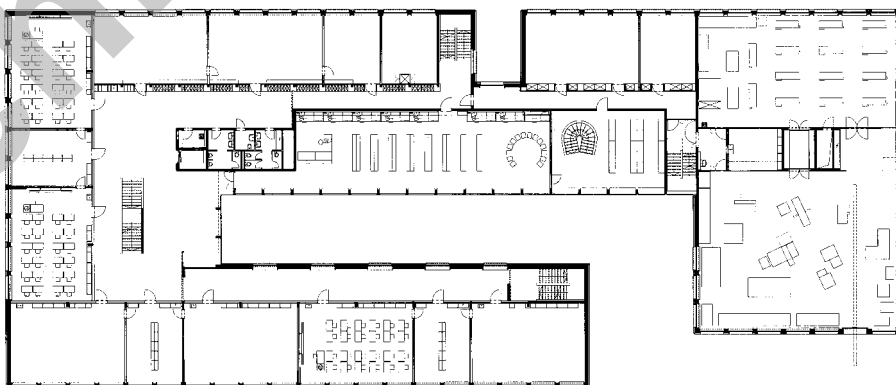
Coupe transversale du bâtiment sur cafétéria et bibliothèque



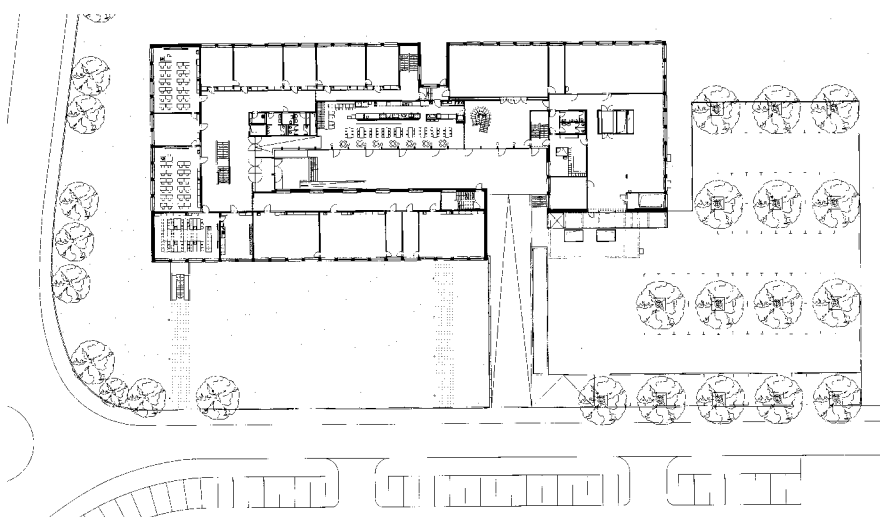
2e étage



1er étage



Rez-de-chaussée



Caractéristiques générales

Surface du terrain:	9'975 m ²
Surface brute de plancher:	6'600 m ²
Volume SIA:	35'723 m ³
Prix/m ³ SIA (CFC 2):	440.—
Nombre étages sur rez+combles:	2
Nombre de niveaux souterrains:	1
Abri PC: type/places:	288 pl.
Logement du concierge:	150 m ²



6

Seo

ENTREPRISES ADJUDICATAIRES ET FOURNISSEURS

Liste non exhaustive

- Maçonnerie - Béton armé
- Pilote:
- Pont-roulant
- Eléments de façades en béton
- Fenêtres - Vitrages bois-métal 1/3 des plafonds
- Portes métalliques Escalier colimaçon
- Etanchéité
- Peinture
- Installations téléphoniques - sonorisation - Réseau informatique - Courant faible
- Fourniture lustrerie
- Installations de chauffage

- CONSORTIUM C.E.P. JPF-ARSA-REPOND-DUBOIS FRUTIGER**
JPF CONSTRUCTION SA
1630 Bulle - 026 / 919 72 72
- STEPHAN SA**
1762 Givisiez
- ELEMENT**
Usine de béton précontraint SA
1712 Tavel
- BERNARD REPOND SA**
Menuiserie-Ebénisterie
Construction de chalets
1637 Charmey
- R. PILLOUD SA**
1618 Châtel-st-Denis
- FR ETANCHEITE 2000 SA**
1762 Givisiez
- Consortium travaux de peinture**
JACQUES ROULIN SA
1636 Broc (entr. pilote)
- M. RIEDO & FILS SA**
1752 Villars-sur-Glâne
- G. COMAZZI & FILS**
1723 Marly
- A. BERNASCONI**
1700 Fribourg
- HERTLING THERMELEC SA**
1705 Fribourg
- EMALUX SA**
1709 Fribourg
- FRANCIS MOOSER**
1630 Bulle

- Calorifugeage des installations de chauffage et sanitaire - Obturation anti-feu
- Installation aspiration de copeaux
- Installation sanitaire - Cheminée métallique inox
- Agencement de cuisine pour la cafétéria
- Ascenseurs
- Cloisons fixes légères
- Balustrades intérieures
- Travaux spéciaux - Portes coulissantes T30
- Armoires - Cloisons - Parois
- Revêtements de sols en bois (parquets)
- Agencement bibliothèque et bureau atelier - plafond acoustique bois

- ISSA SA**
Isolation thermique
1630 Bulle
- MAVENT SA**
1785 Cressier-sur-Morat
- GREMION + STAREMBERG SA**
1664 Epagny
- CONSTRUCTIONS INOXYDABLES SA**
1618 Châtel-Saint-Denis
- VAUTHEY-LIFT SA**
1618 Châtel-st-Denis
- Consortium d'entreprises**
GEORGES SAUTEUR SA
Plâtrerie-peinture
1635 La Tour-de-Trême
JACQUES PHILIPONA
Plâtrerie-peinture
1652 Villarbeney
- MORAND R. & FILS SA**
1635 La-Tour-de-Trême
- M. OBERSON**
Menuiserie-Ebénisterie
Cuisines-Agencements
1632 Riaz
- RISSE GILBERT & FILS SA**
1634 La Roche
- HKM, H. R. KRUTTLI**
1700 Fribourg
- BOSSON & FILS SA**
Maitrise fédérale
Menuiserie - revêt. de sols
1726 Farvagny-le-Grand