

CENTRE DE VIE ENFANTINE ET EXTENSION DU COLLÈGE DE LA CROIX BLANCHE - EPALINGES

Réalisation : 2011 - 2012

1066 Epalinges

Maître d'ouvrage

Commune d'Epalinges
Route de la Croix-Blanche 25
1066 Epalinges

Architecte

Juillerat Lepori
Architectes & Partenaires SA
Avenue Eugène-Rambert 24
1005 Lausanne
info@jlparchitectes.ch

Direction des travaux

Sylvain Allesina

Ingénieur civil

Cruchon Jean-Paul et Associés SA
Route d'Oron 2
1010 Lausanne
jpc_sa_ing@bluewin.ch

Géomètre

BBHN SA
Route de la Croix-Blanche 42
1066 Epalinges
epalinges@bbhnsa.ch

Géotechnicien

De Cerenville Géotechnique SA
Chemin des Champs-Courbes 17
1024 Ecublens
dcg@decerenville.com

Ingénieur CVSE

Groupe Technique H2
Chemin des Champs-Courbes 17
1024 Ecublens
h2@groupeh2.ch



Photos : Jacqueline Mingard

IMPLANTATION

La parcelle est située sur le "Site de la Croix-Blanche", L'endroit est idéalement placé et d'accès facile pour la réalisation d'un centre d'accueil collectif préscolaire, parascolaire et familial de jour.

Une partie du programme a été réalisé par une extension du bâtiment scolaire existant. L'implantation principale du nouveau bâtiment est parallèle au collège de la Croix-Blanche et abrite les plus jeunes enfants, l'administration, une

ludothèque et un espace pour les sociétés locales. Les deux bâtiments sont liés par un passage couvert extérieur.

PROJET

Le collège existant de la Croix-Blanche n'a subi aucune modification intérieure et garde son affectation. L'enveloppe du bâtiment a été rénovée sur trois façades dont le revêtement en bois vétuste a été remplacé par des plaques en panneaux compacts stratifiés.

Terrassement

LMT SA
1042 Bioley-Orjulaz

Maçonnerie, béton armé
ADV CONSTRUCTIONS SA
1303 Penthaz

Charpente
LAMBELET SA
1070 Puidoux

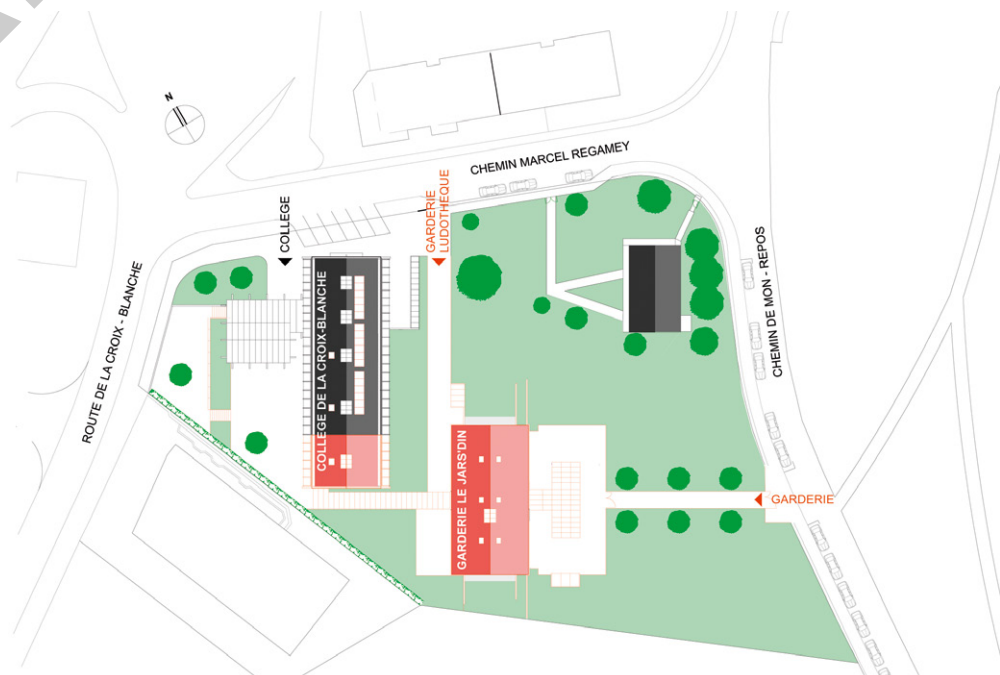
Ossature bois
RANDIN MICHEL SA
1052 Le Mont-sur-Lausanne

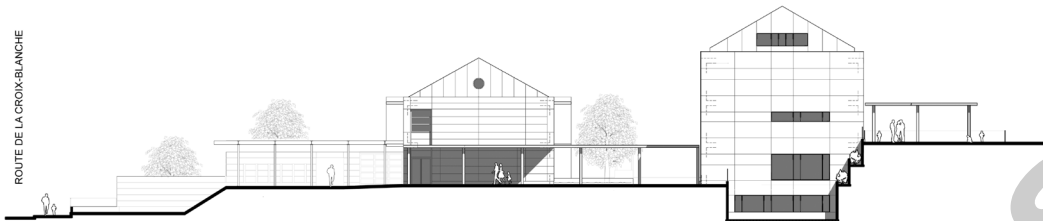
Menuiserie extérieure
VERALUPLAST SA
1122 Romanel-sur-Morges

Isolation, coupe-feu
BELFOR SA
1052 Le Mont-sur-Lausanne

Ferblanterie, couverture
COUFER LAUSANNE SA
1033 Cheseaux-sur-Lausanne

Étanchéités souples
GENEUX DANCET SA
1026 Echandens





Le pan sud de la toiture a été équipé de panneaux solaires thermiques. La chaufferie existante maintenue et réadaptée pour les deux immeubles. Le vide sanitaire existant a été utilisé comme liaison technique pour alimenter l'extension et le nouveau bâtiment.

L'extension est un prolongement des espaces du bâtiment existant. Les matériaux employés sont les mêmes que ceux de la première étape à savoir bruts de façon à diminuer les traitements ultérieurs.

Les aménagements extérieurs du côté nord ont été agrandis. Au sud, les pavés en ciment ont été remplacés par une zone verte arborisée, éloignant ainsi l'accès au bâtiment du centre de vie enfantine.

Le nouveau bâtiment a été étudié de façon rationnelle et simple, dans un souci d'économie et de fonctionnalité. Les façades ont été conçues selon des critères contemporains correspondant à une typologie adaptée à ce type de construction et en harmonie avec le bâtiment existant du collège de la Croix-Blanche. L'accès se fait par le chemin Marcel Regamey et par le chemin de Mon-Repos. Le concept intérieur est simple et fonctionnel, essentiellement dicté par l'orientation des espaces de vie côté sud dans la zone la plus ensoleillée.

Les locaux de services ont été placés au nord en face de l'extension du bâtiment existant pour préserver

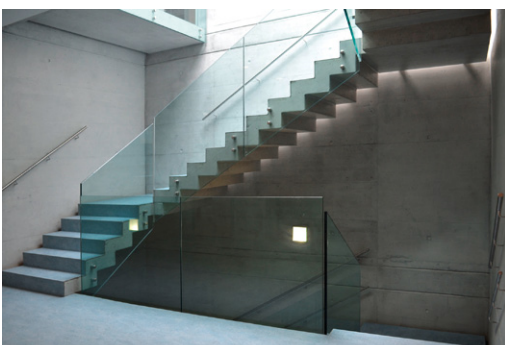
le calme des salles de classes. Les circulations intérieures ont été réduites au minimum par un noyau central éclairé par un puits de lumière zénithale autour duquel s'organisent les différents espaces. Les préaux couverts et le couvert de liaison avec le bâtiment existant forment les articulations entre l'accès public et les accès au sas d'entrée des immeubles offrant ainsi une certaine protection aux intempéries.

DEVELOPPEMENT DURABLE

Dans un souci du respect de l'environnement et d'économie d'énergie, le bâtiment existant du collège de la Croix-Blanche a été mis en conformité selon les normes en vigueur. L'extension correspond au standard "Minergie®" et le nouveau bâtiment au standard "Minergie® P".

La production de chaleur pour les deux immeubles se fait par une chaudière à gaz avec appoint solaire et la production d'eau chaude par des panneaux solaires thermiques. La ventilation générale est à double-flux. Le centre de vie enfantine est équipé d'un système Wifi qui permet d'économiser le réseau câblé.

L'eau de pluie est récupérée et utilisée pour l'alimentation des réservoirs de chasse d'eau des sanitaires, l'arrosage du cimetière et les véhicules de la voirie. Les accès aux bâtiments, préaux, cheminement piétons et véhicules ont été réalisés en pavés filtrants.



Stores
SCHENKER STORES SA
1023 Crissier

Installations électriques
EGEL SARL
1004 Lausanne

Echafaudages
ES ECHAFAUDAGES SERVICES SA
1028 Prévèrenge

Installation chauffage
ALVAZZI CHAUFFAGE SA
1000 Lausanne

Installation ventilation
ALVAZZI VENTILATION SA
1350 Orbe

Installation sanitaires
BARBEY SA
1053 Bretigny-sur-Morrens

Agencement de cuisines
MOBILIUS 3000 SARL
1023 Crissier

Ascenseur
AS ASCENSEURS SA
1052 Le Mont-sur-Lausanne

Plâtrerie, peinture
VARRIN SA
1008 Prilly

Ouvrages métalliques
FELIX CONSTRUCTIONS SA
1026 Denges

Menuiserie intérieure
BUSCH SA MORRENS
1054 Morrens

Cloisons amovibles
DORMA SUISSE SA
1018 Lausanne

Lustrerie
ZUMTOBEL LUMIERE SA
1032 Romanel-sur-Lausanne

Linoléum, parquet
SOLSCONCEPT SA
1073 Savigny

Carrelages, faïences
CARLO VERO & FRERE SA
1023 Crissier

Nettoyage
CLEAN NET
1020 Renens

Aménagements extérieurs
PARCS ET JARDINS JEAN ARM SA
1071 Forel

CARACTÉRISTIQUES

**Extension collège
+ réfection enveloppe**

Surface brute
de plancher: 354 m²
Volume SIA: 1'386 m³
Prix Total CFC 2: 1'360'000.-
Prix au m³ / SIA: 981.-

Centre de vie enfantine

Surface brute
de plancher: 1'904 m²
Volume SIA: 6'873 m³
Prix Total CFC 2: 5'326'000.-
Prix au m³ / SIA: 775.-