

AAS ARCHITECTURE SA
 cristobal delgado veluzat

TRAMÉNAZ 38 B

IMMEUBLE EN BOIS

LA TOUR-DE-PEILZ – VD

Maîtres de l'ouvrage
 Frédéric Gummy
 Michel Muller

Architectes
 AAS ARCHITECTURE SA
 cristobal delgado veluzat
 Rue du Torrent 5
 1800 Vevey

Collaborateurs :
 Ph. Veluzat
 Y. Delgado

Ingénieurs civils
 Bois :
 Marc Jeannet
 La Ruelle
 1148 Moiry
 Guy Volet
 Lignocad Sàrl
 1800 Vevey

Béton :
 Edmond Sumi SA
 Avenue des Alpes 93
 1814 La Tour-de-Peilz

**Ingénieur charpente
 métallique**
 Hitz + Partner AG
 Tiefenastrasse 2
 Postfach 120
 3048 Worblaufen-BE

Bureaux techniques
 Physique du bâtiment :
 Mats-Ola Nilsson
 Rue de Rive 23
 1260 Nyon

Géobiologue:
 Pierre Halter
 Avenue Eugène-Rambert 14
 1005 Lausanne

Géotechnique :
 Karakas & Français SA
 Avenue des Boveresses 44
 1010 Lausanne

Géomètre
 Claude Thurler
 Avenue du Clos d'Aubonne 17
 1814 La Tour-de-Peilz

Coordonnées
 Avenue de Traménaz 38Bis
 1814 La Tour-de-Peilz

Conception 2002 - 2003

Réalisation 2005 - 2006

Photos

Changement de conception, de style, d'expression et de matérialisation: les constructions accolées se révèlent l'une à l'autre, marquant l'histoire de leur site d'implantation.



SITUATION

Quartier résidentiel traditionnel. L'immeuble prend place sur une parcelle de belles dimensions, 3'135 m², en mitoyenneté d'un petit immeuble de trois niveaux, plus combles et un sous-sol, construit au début du vingtième siècle.

Logements périurbains représentatifs de leur époque, les appartements qu'abrite la vénérable bâtisse répondent aux standards classiques dictés par le mode de vie qui prévalait lors de leur conception. Le tissu construit local, caractérisé par une faible densité laisse aujourd'hui des possibilités intéressantes

d'augmenter les surfaces habitables. C'est notamment le cas ici, et le bâtiment d'origine, tout en gardant ses spécificités, voit ses volumes augmenter notablement par adjonction d'une construction mitoyenne à l'expression indubitablement contemporaine.

Cette réalisation originale dans un quartier résidentiel qui témoigne de nombreuses décennies d'existence marque probablement le début de sa période de renouveau et d'adaptation à la vie moderne.



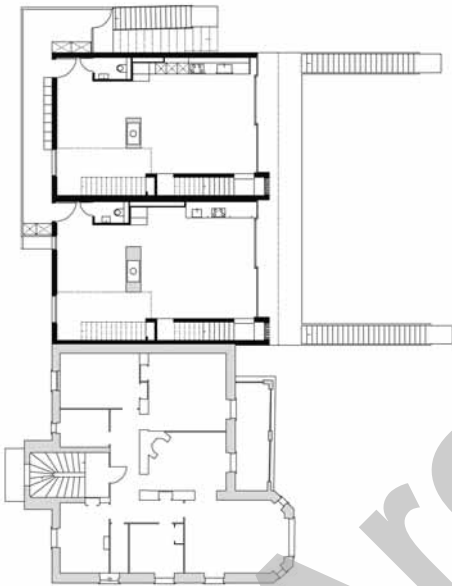
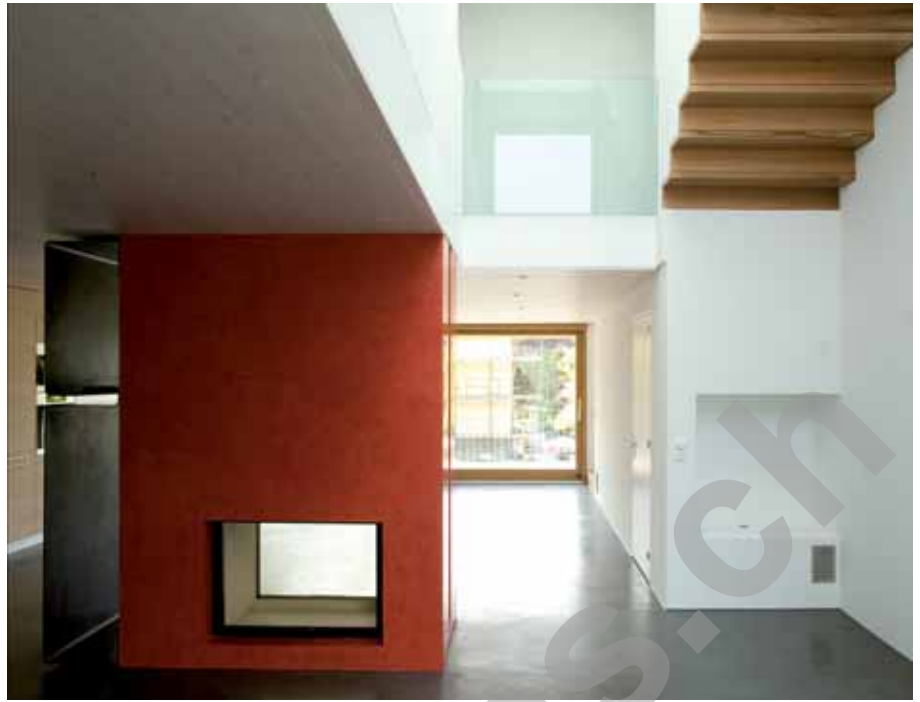
PROGRAMME

Agrandissement de l'existant par construction de trois appartements. Le programme se développe sur cinq niveaux pour offrir des logements spacieux de quelque 195 m² habitables, deux en triplex et un simplex au rez.

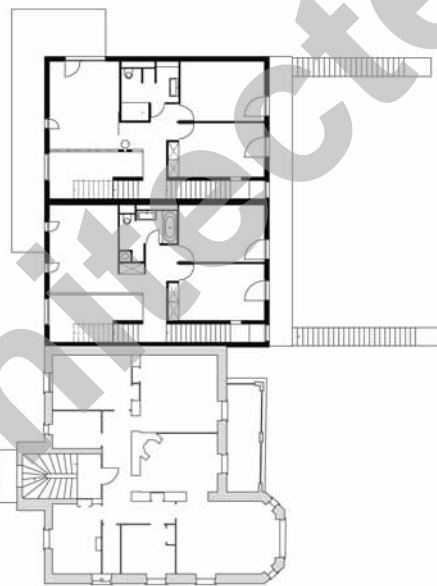
Le cahier des charges original définit des constructions respectueuses de l'environnement, essentiellement réalisées en bois et répondant à des exigences phoniques élevées.

L'obtention du label Minergie figure également en bonne place dans les exigences, les Maîtres d'ouvrage laissant par ailleurs une large autonomie à la créativité des concepteurs.

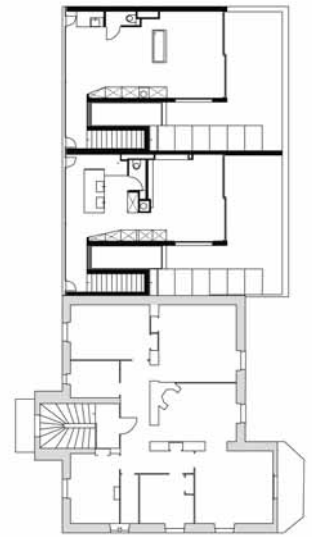
Jusqu'alors en manque de places de parc, la propriété est désormais complétée par sept garages individuels accessibles en façade nord et par des places de parc extérieures.



Plan du 1er étage



Plan du 2ème étage



Plan de l'attique





PROJET

Construction préfabriquée en bois Edifié sur un socle en béton armé qui abrite les garages, le bâtiment est doté de structures et d'une enveloppe en bois. Développés sur quatre étages, les niveaux en élévation abritent un appartement de plain-pied et deux triplex indépendants, avec accès privatif sur le jardin arborisé. La typologie des triplex inverse les usages traditionnels en plaçant la cuisine-séjour au 1er niveau, côté sud, et le salon, côté nord, partiellement séparé par une cheminée en stuc. Les niveaux supérieurs distribuent les espaces de nuit et les salles de d'eau.

Les volumes traversants s'imbriquent, créant des interrelations naturelles entre salle à manger et balcon-loggia, au sud, salon en double hauteur et cheminée, à l'opposé. Au deuxième étage, la double hauteur permet de loger une mezzanine et une pièce-bureau, le niveau supérieur abritant une chambre-loft, avec une spacieuse terrasse. Une coursive de distribution vitrée s'adosse aux logements triplex et fait office de sas d'entrée, tandis que l'ensemble des volumes bénéficie d'un éclairage zénithal qui pénètre tous les étages au travers du puits de lumière.



Entièrement préfabriquée, la construction répond aux normes anti-incendie nouvellement mises en vigueur pour les constructions en bois. Elle est constituée d'une ossature complète en bois, avec des dalles à caissons et des parois sandwich. Les façades ventilées sont revêtues de panneaux massifs en sapin revêtus d'une peinture à base aluminium.

Pour répondre aux seuils exigés par le label Minergie, des capteurs solaires thermiques et photovoltaïques contribuent à l'apport énergétique du chauffage, en complément de la chaudière à gaz, alors qu'un système de ventilation contrôlée à double flux permet de réguler le renouvellement d'air, garantissant ainsi une déperdition de chaleur modérée.

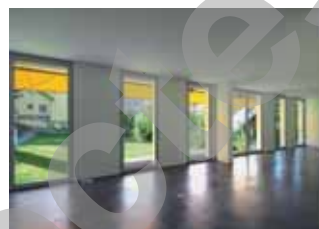
A l'extérieur, le jardin existant est peu touché par la nouvelle construction, hormis l'emprise même de celle-ci, et les plantations existantes sont maintenues; les accès piétons et automobiles s'effectuent par l'arrière, au contact direct de la voie publique.





CARACTÉRISTIQUES

Surface du terrain:	3'135 m ²
Surface brute de plancher:	700 m ²
Emprise au rez:	195 m ²
Volume SIA:	3'030 m ³
Coût total:	2'180'000.-
Nombre d'appartements	
neufs:	3 dont 2 triplex
anciens:	4
Nombre de niveaux:	4
Places de parc:	
extérieures:	6
intérieures:	13



ENTREPRISES ADJUDICATAIRES ET FOURNISSEURS

Liste non exhaustive

Démolition - Terrassement	GUEx SA 1800 Vevey	Chapes	B. PACHOUD & Fils SA 1004 Lausanne
Echafaudages	René RICHARD & Fils SA 1800 Vevey	Chapes à sec	LAMBELET SA 1070 Puidoux
Maçonnerie - Béton armé	FELLI Construction SA 1800 Vevey	Carrelages - Faïences	GRISONI Carrelages Sàrl 1800 Vevey
Charpente	JPF Construction SA 1630 Bulle	Parquets	ALBOS Sàrl 1009 Pully
Ferblanterie - Etanchéité Sarnafil Etanchéités souples	BALZAN & IMMER Etanchéité SA 1018 Lausanne	Plâtrerie - Peinture	VARRIN SA 1008 Prilly
Etanchéité en lés bitumineux	JEMAX SA 1814 La Tour-de-Peilz	Fumisterie - Poélerie	Willy JORDI 1852 Roche
Ferblanterie	VIENNE SA 1800 Vevey	Menuiseries intérieures - Escaliers	R. CHEVALLEY SA 1196 Gland
Menuiseries extérieures Fenêtres en bois	J. VUICHARD SA 1623 Semsales	Menuiseries intérieures Portes - Armoires	Bertrand SCIBOZ Sàrl 1803 Chardonne
Vitrerie - Fenêtres en bois	SOFRAVER SA 1754 Avry-sur-Matran	Cuisines	ETAT DE SIEGE Sàrl 1004 Lausanne
Stores	GRIESSER SA 3960 Sierre	Séparations de caves Cloisons fixes	MAGNIN Mobili Snc 11100 Aosta
Electricité - Courant fort	ESTELEC SA 1815 Clarens	Vitrerie	KELLER ZARGEN SA 1040 Echallens
Portes de garage Portes extérieures en métal	MARINELLI Constructions Métalliques 1800 Vevey	Colonnes de lavage Appareils sanitaires spéciaux	GREMAUD Vitrerie SA 1632 Riaz
Chauffage - Capteurs solaires	André BERNER 1814 La Tour-de-Peilz	Nettoyage	7 PLUS Sàrl 1800 Vevey
Ventilation	ROTH SA 1800 Vevey	Aménagements extérieurs	CAH Entretien SA 1820 Montreux
Sanitaire	GRISONI SA 1800 Vevey	Centrale photovoltaïque	Paysages et Jardins JECKELMANN SA 1636 Broc
Serrurerie Fenêtres en métal léger	Robert BORIN 1030 Bussigny-près-Lausanne		AMAX Energie 1196 Gland