

**Maitre de l'ouvrage**

Suva  
Division des finances  
Case postale 4358  
6002 Lucerne

**Architectes**

MSBR SA  
Bureau d'étude et  
d'architecture SIA  
2800 Delémont  
2610 Saint-Imier

**Groupement  
d'Entreprises générales**

Pilote:  
SD Société Générale de  
Construction Neuchâtel SA  
Rue des Moulins 51  
Case postale  
2004 Neuchâtel

Batigroup  
Entreprise Générale SA  
Burgfelderstrasse 211  
Case postale  
4025 Bâle

**Ingénieurs civils**

GVH Delémont SA  
Rue St-Maurice 30  
2800 Delémont

**Bureaux techniques**

Electricité/chauffage/climatisation  
ventilation/sanitaire:  
Suisselectra  
Ingenieurunternehmung AG  
Hochstrasse 48  
Case postale  
4002 Bâle  
Etudes façades:  
BCS SA  
Rue du Prieuré 1  
2036 Cormondrèche

**Géomètre**

Jean-Paul Miserez  
Rue de la Constituante 4  
2800 Delémont

**Coordonnées**

Bâtiment Suva :  
Quai de la Sorne 22  
2800 Delémont  
Bâtiment BCJ :  
Place de la Gare  
2800 Delémont

**Conception** 1995 - 1998

**Réalisation** Fin 1997 à 2001

**Photos**

*Equilibre des volumes et  
identité propre à chacune  
des deux parties d'ouvrage  
s'expriment clairement tout  
en formant un ensemble  
cohérent, parfaitement intégré  
dans un environnement urbain  
au caractère hétérogène.*

**HISTORIQUE / SITUATION****Mise en valeur des potentiels associés de deux grandes institutions.**

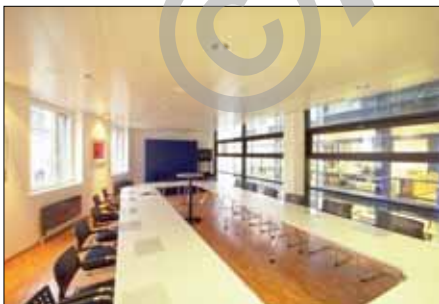
La BCJ souhaitait remplacer son ancien bâtiment du 22 Quai de la Sorne par une nouvelle construction mieux adaptée aux besoins de sa clientèle. L'agence Suva de Delémont, qui se sentait fort à l'étroit dans ses locaux de l'Avenue de la Gare, était elle aussi à la recherche d'une solution lui permettant de mieux servir ses clients.

Le quartier de la Gare concerné par ce projet présente une situation urbaine et architecturale assez

délicate qui a amené les responsables de la BCJ et de la Suva en été 1995 à confier un mandat d'étude à quatre architectes jurassiens. Ce mandat avait pour objectif principal de répondre le mieux possible aux problèmes posés par les exigences de la ville, tout en tenant compte d'une exploitation optimale de l'ensemble de la parcelle. Le résultat de ce mandat d'étude a servi de base à l'élaboration du plan spécial.

Le jury composé de représentants du Canton, de la Ville, de la BCJ et de la Suva a retenu à l'unanimité le projet du bureau MSBR SA de Delémont.





Le projet élaboré en commun propose une solution intéressante tant sur le plan urbanistique que sur le plan architectural. Il satisfait aux exigences des autorités et propose une utilisation optimale de la surface constructible. La Suva est le Maître de l'ouvrage de ce nouveau chantier, la BCJ lui ayant concédé un droit de superficie sur le terrain lui appartenant.

Ce projet reflète le potentiel de deux grandes institutions, Suva et BCJ, pour leur passage dans le troisième millénaire dans un centre actif de la ville (près de la poste et de la gare, non loin du centre).

## PROGRAMME

**Deux étapes distinctes de réalisation.** Le bâtiment de la banque s'ouvre du côté de la place de la Poste, où la BCJ offre au public une zone accessible vingt-quatre heures sur vingt-quatre, avant d'accéder aux locaux de la succursale delémontaine.

Côté Quai de la Sorne, en plus des locaux destinés à l'usage de l'agence locale de la Suva, des surfaces commerciales et des bureaux destinés à être loués à des tiers sont également aménagés. Etages supérieurs et attiques accueillent des appartements.

Réalisés en deux étapes, les travaux de construction se sont échelonnés, pour la partie banque, entre septembre 1997 et septembre 1999. Après la démolition de l'ancien bâtiment de la BCJ, en octobre 1999, une deuxième phase de travaux a conduit à l'édification de l'agence Suva, portant la durée totale des travaux à près de quatre ans.

La réalisation de ce complexe a été confiée à un Groupement d'Entreprises Générales: SD Société Générale de Construction Neuchâtel SA et Batigroup Entreprise Générale Bâle, piloté par SD Construction. Une part prépondérante (77 %) des adjudicataires a été retenue parmi les entreprises locales.

## PROJET

**Insertion et apport urbanistiques de valeur.** Composé des locaux administratifs réservés à la Suva ainsi qu'à la BCJ et offrant des surfaces commerciales, le complexe compte également plusieurs appartements de 2 à 4 1/2 pièces. Il est à lui seul un centre social et économique. L'expression de la puissance et de la modernité est marquée en particulier par la tour, masse élancée mise en valeur par les vitrages qui offrent lumière et transparence et dont les techniques assurent le confort intérieur des usagers.

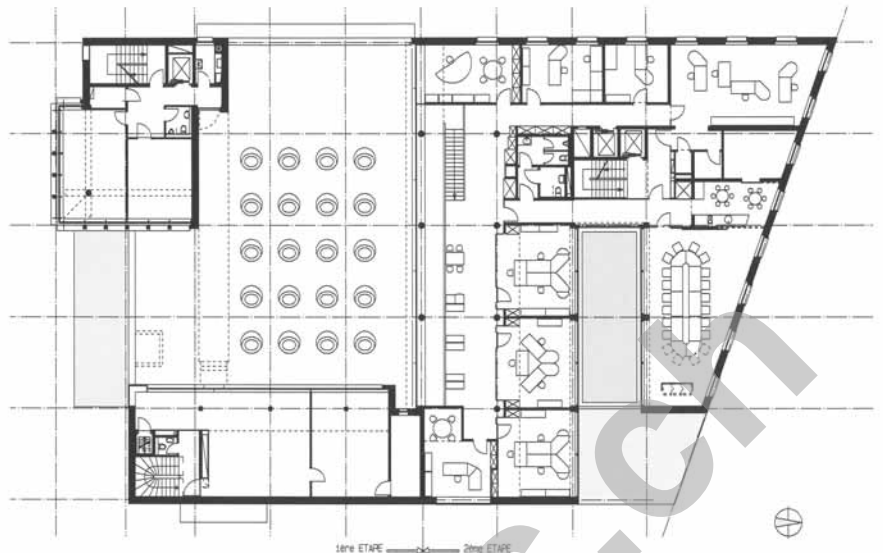
L'équilibre du complexe est maintenu par les volumes et les décrochements qui jouent et réagissent à l'environnement déjà construit. On retrouve le dialogue du volume haut de la poste avec la tour, la partie plus basse au centre dégage l'horizon des appartements à l'est et offre la verdure du jardin suspendu.

L'alignement du bâtiment sur le quai de la Sorne s'intègre dans la continuité d'une

rue aux façades massives dans le langage d'aujourd'hui. Les matériaux et les couleurs ont été minutieusement ciblés et choisis, s'adaptant à la pureté et à la sobriété des lignes ainsi qu'à la géométrie du complexe.

Un élément marquant et innovant dans cette réalisation réside dans les oeuvres d'art intégrées au bâtiment. Grâce au concours organisé à l'initiative de la Suva, plusieurs artistes locaux ont proposé des projets.

Parmi ces derniers, celui de M. Moeschler et celui de MM. Léchet et Guenat ont été retenus pour réalisation: on doit au premier la "Volute" qui orne le bassin de la cour centrale et aux seconds, la sérigraphie du mur Sud, représentant un jeu de mains.



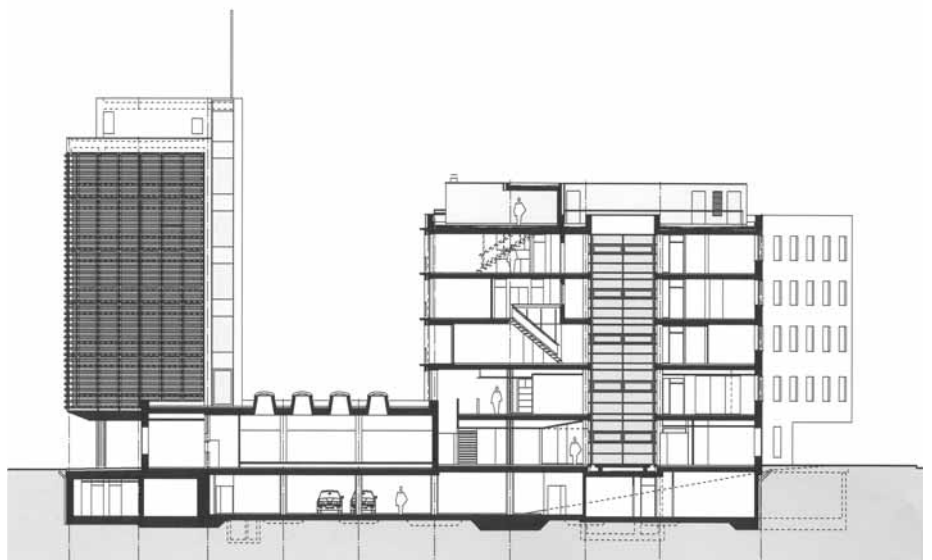
Plan

#### Caractéristiques générales

Surface brute de planchers :	5'940 m <sup>2</sup>
Emprise au rez :	1'170 m <sup>2</sup>
Volume SIA :	20'950 m <sup>3</sup>
Nombre de niveaux	
Bât. Suva :	7
Bât. BCJ :	8
Nombre de niveaux souterrains:	1
Abri PC :	72
Répartition des surfaces	
- administration :	2'518 m <sup>2</sup>
- logements :	1'720 m <sup>2</sup>
- annexe administration :	405 m <sup>2</sup>
- communs et parking :	1'297 m <sup>2</sup>
Places de parc intérieures:	33



Coupe transversale





Seoo

ENTREPRISES ADJUDICATAIRES ET FOURNISSEURS

Liste non exhaustive

Maçonnerie - Béton armé

Consortium  
**PARIETTI & GINDRAT SA**  
**COMTE SA**  
2800 Delémont

Façade métallique

Consortium  
**MACOM**  
**Constructions métalliques SA**  
2802 Develier  
**ACOMET SA**  
1868 Collombey

Ferblanterie

**MICHEL ODIET**  
2802 Develier

Etanchéité

**ANDRE MARCHAND SA**  
2800 Delémont

Fenêtres bois/métal

**EDGAR BASSIN SA**  
2732 Reconvilier

Stores à lamelles  
et stores intérieurs

**HARTMANN & CO SA**  
1052 Le Mont-sur-Lausanne

Installations électriques

**KRIEGEL & SCHAFFNER AG**  
4052 Bâle

Tableaux électriques

**EMALKA Tableaux Sàrl**  
2824 Vicques

Eclairages de secours

**SIONIC SA**  
1950 Sion

Détection incendie

**SECURITON SA**  
2072 St-Blaise

Ventilation + Climatisation

**CLIMAGEL SA**  
2842 Rossemaison

Portes et  
vitrages métalliques

**HEVRON SA**  
2852 Courtételle

Portes motorisées

**KABA GILGEN**  
2000 Neuchâtel

Serrurerie  
Portes métalliques

**MACOM**  
**Constructions métalliques SA**  
2802 Develier

Serrurerie  
Portes métalliques

**LINDER SERRURERIE SA**  
2800 Delémont

Système de verrouillage

**BOCKSCHMID SA**  
2800 Delémont

Parcage mécanique

**ELAAX AG**  
4153 Reinach BL

Ascenseurs

**ASCENCEURS**  
**MENETREY SA**  
1680 Romont

Carrelages - chapes

**CARREAUX D'ART SA**  
2854 Bassecourt

Cheminées intérieures

**LA FOYERE SA**  
2873 Saulcy

Menuiserie y.-c. portes

**JACQUES CHETELAT SA**  
2800 Delémont

Cuisinette

**BATIMAT Delémont SA**  
2802 Develier

Cuisinette

**FUST CUISINES ET CO**  
1964 Conthey

Faux-planchers

**LENZLINGER Fils SA**  
1038 Bercher

Faux-plafonds métalliques

**WERNER ISOLIERWERK AG**  
4052 Bâle

Tapis / Rideaux / Décoration

**LAURENT INTERIEURS**  
2800 Delémont

Canaux de sols

**WOERTZ AG**  
4132 Muttenz