

ouvrage 2562

Maître de l'ouvrage  
Nestec SA  
Avenue Nestlé 55  
1800 Vevey



#### HISTORIQUE / SITUATION

**Retour à la source.** C'est sur les lieux mêmes où Henri Nestlé inventa sa fameuse farine lactée que Nestlé, cent cinquante ans plus tard, invite les visiteurs à une expérience qui mêle hommage à son fondateur, expérience industrielle et perspectives d'avenir. Au Nord de la gare de Vevey, le long de la Veveysse, dans un ancien espace industriel en pleine transformation, nest (ou nid en allemand et anglais) fait d'abord référence à une zone qui,

dès 1866, a marqué la ville pour de nombreuses années en lui apportant réputation et succès économique.

#### PROJET

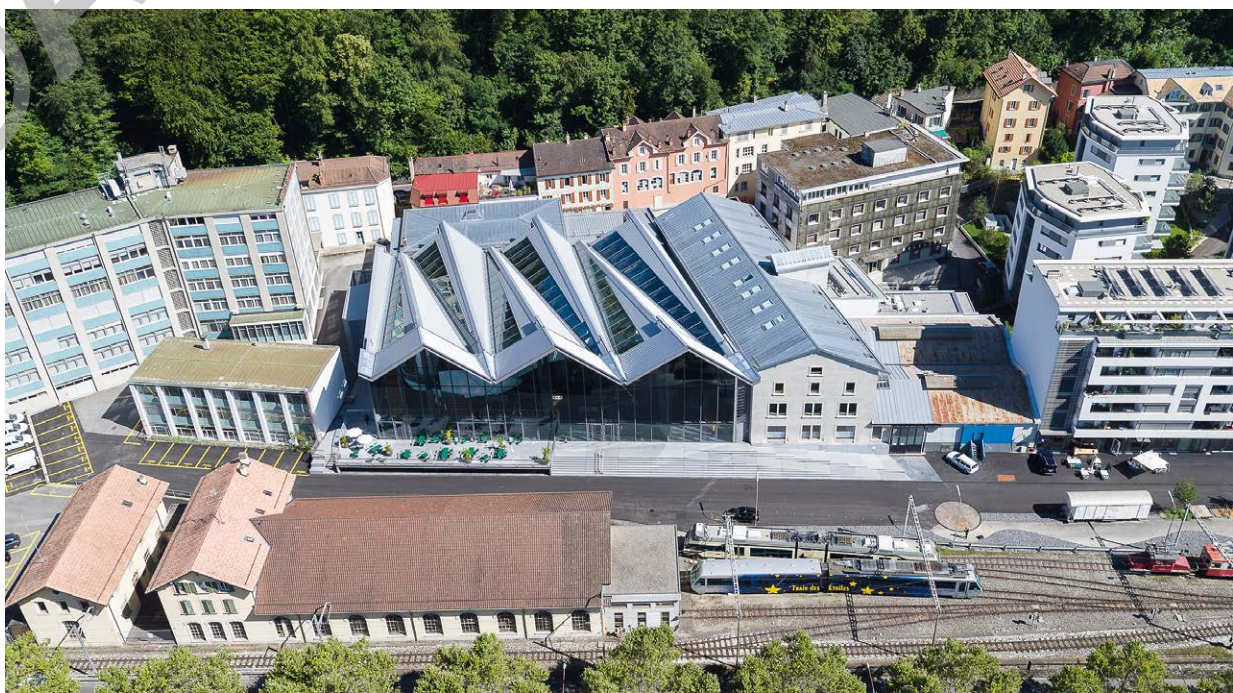
**Vieilles pierres et envolée architecturale.** C'est pour s'appuyer sur ce passé tout en s'intégrant dans un mouvement de rénovation urbanistique que Nestlé a imaginé plus qu'un musée, une expérience qui, en deux heures sur

Coordonnées  
Chaussée de la Guinguette 10  
1800 Vevey

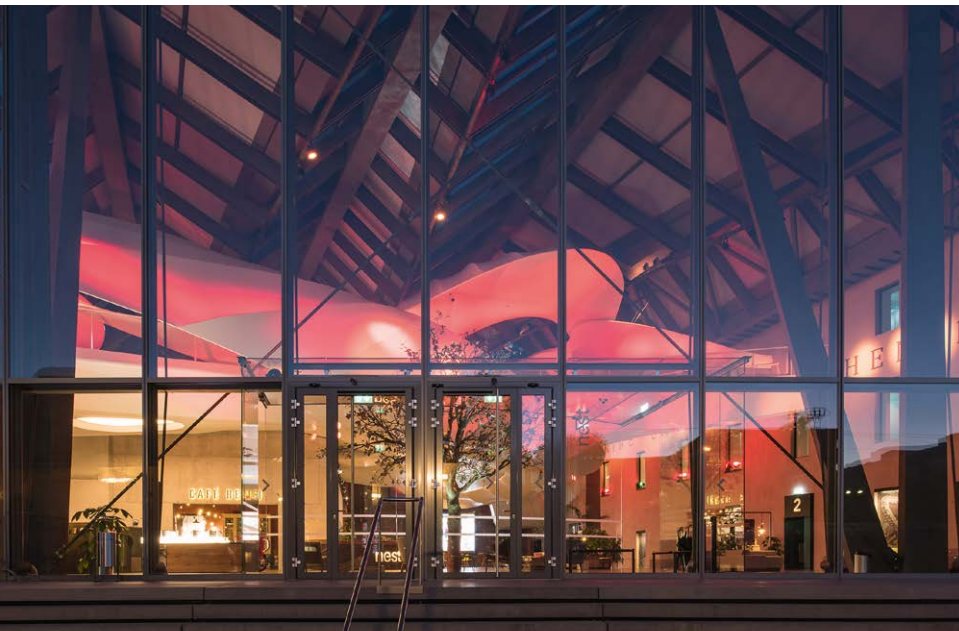
Conception 2012 – 2013

Réalisation 2014 – 2016

Edité en Suisse







trois mille mètres carrés, allie, tout à la fois, une plongée dans le passé, une visite au présent et une projection dans le futur. Cette approche repose sur trois entités historiques, la Villa d'Henri Nestlé, la Fabrique, où l'on produisait la farine lactée et la Boulangerie qui fournissait les éléments panifiés incorporés dans l'aliment. La Piazza accueille librement le visiteur dans le décor accueillant et fleuri par l'Arbre de vie, créé par l'artiste Rina van der Weij, au pied duquel trois icônes scellées dans le sol rappellent les découvertes faites à Vevey : la farine lactée, le chocolat au lait et le café soluble. De là partent les accès aux divers secteurs de l'exposition.

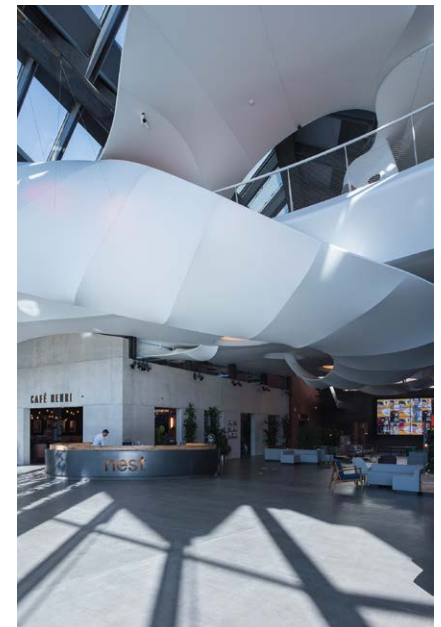
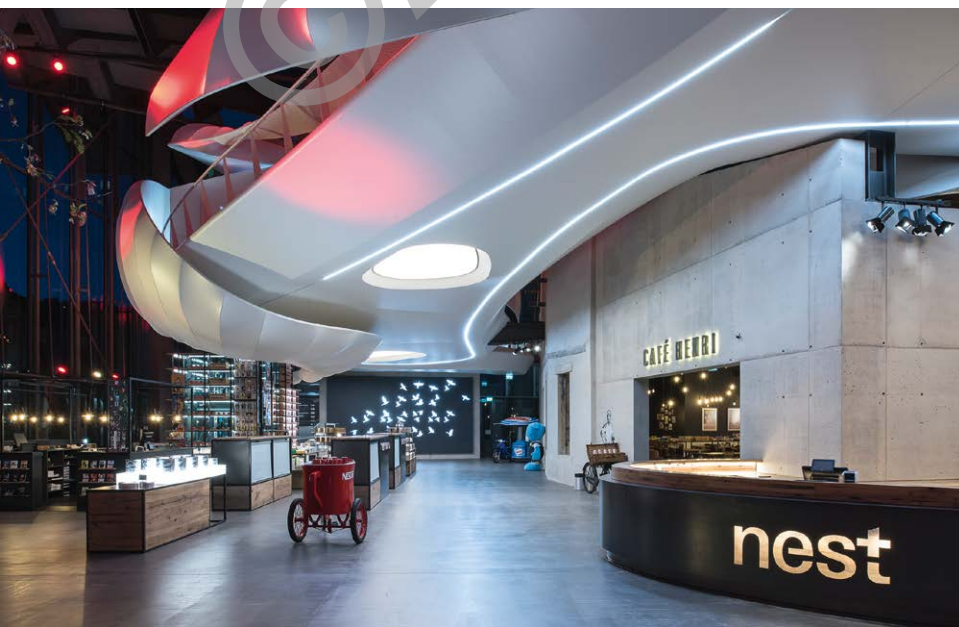
Pour harmoniser le tout et établir un dialogue entre ancien et moderne, l'architecte David Linford a conçu une voilure de 1600 mètres carrés qui unit bâtiments d'origine rénovés et éléments futuristes. Si la restauration des bâtiments anciens a demandé patience et soin pour conserver ou sauvegarder les éléments témoins de l'histoire des lieux, on retrouve les étapes de la construction, c'est le toit qui constitue le morceau de bravoure architecturale : composé d'éléments pliés comme un origami, il présente, au Sud, des éléments métalliques opaques isolés phoniquement pour amortir les bruits et, côté Nord, des verres isolants.

## LUDIQUE ET DIDACTIQUE

**Le passé et le futur.** Pour illustrer les phases de son histoire, de la création de l'entreprise à la projection sur l'alimentation de demain, nest propose quatre secteurs principaux. Fondations proposent, en cinq tableaux, une immersion dans le Vevey du XIX<sup>e</sup> siècle, ses conditions de vie difficiles qui suscitent le génie des pionniers.

Au premier niveau, l'Air du Zeitgeist (l'air du temps) est une bibliothèque géante où chacun peut redécouvrir petits et grands événements de ces cent cinquante dernières années et, au travers d'histoires et d'anecdotes, les mettre en relation avec les produits qui ont marqué chaque époque.

Une sélection des produits phares qui ont marqué le siècle et demi de production de la multinationale permet à chaque visiteur d'appréhender les produits les plus anciens et de baliser ses souvenirs de produits qu'il a connu tout au long de sa vie.







C'est aussi un cours d'histoire sur l'évolution des besoins, des techniques, des présentations et des graphismes. Autour d'une très grande table, le Forum interpelle le visiteur et l'invite à réfléchir sur les défis de notre époque : production, environnement, agriculture, gestion de l'eau et nutrition. Les divers choix et leurs conséquences sont symbolisés sur une installation lumineuse qui permet de questionner certains préjugés.

Une plateforme aérienne située à plusieurs mètres au-dessus de la Piazza, éclairée par la verrière, incite le visiteur à s'intéresser à l'avenir de notre alimentation. Visions convient, au travers de dix expériences orientées sur les thématiques de la santé et de la nutrition, à tester nos choix alimentaires et les actions de cette nourriture sur le corps, à se mesurer aux défis qui attendent une humanité dont nourriture et santé constituent des valeurs existentielles.







Pour les enfants, la Mini-Fabrique est un espace qui permet aux plus jeunes de se divertir en toute sécurité en un lieu convivial qu'est nest, avec son Café Henri, sa Boutique et sa terrasse.

**Archives.** Au départ, le projet nest a été imaginé par l'équipe d'historiens et d'archivistes de Nestlé. C'est donc tout naturellement qu'en plus de sa fonction d'accueil du public, le nouvel établissement serve aussi à l'entreposage d'une documentation qui, en cent cinquante ans, représente un trésor considérable qui peut, sur demande, être ouverte au public. Et c'est dans la Villa, qui a vu les débuts d'Henri Nestlé, qu'un espace événementiel a été aménagé, qui peut accueillir jusqu'à septante personnes pour des séminaires, conférences ou autres événements, et près de cinq cents personnes dans la Piazza pour des événements d'envergures. Ces espaces sont ouverts aux sociétés et groupes qui en feraient la demande.

## DÉFIS

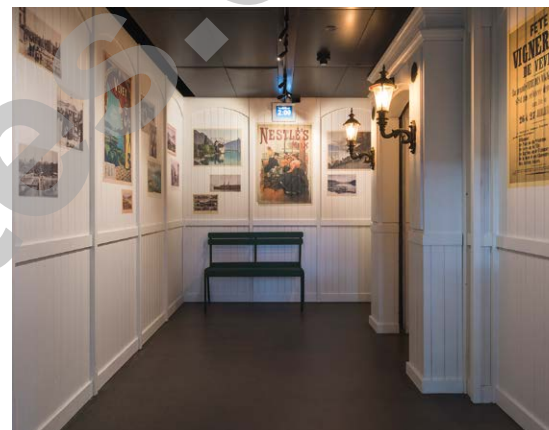
**Antinomie.** nest a réussi, architecturalement, deux défis contradictoires. Pour les bâtiments d'époque, une restauration au plus près de l'origine. Pour la superstructure qui homogénéise l'ensemble, toutes les audaces, et les difficultés, que peuvent présenter la conception

et la réalisation d'une voilure de 1 600 mètres carrés supportée par six minces piliers métalliques. Le symbole du passé est certainement la Boulangerie, le lieu même où les fours ont fabriqué les éléments nécessaires à la fabrication de la farine lactée mise au point par Henri Nestlé. Dans le musée, les traces originelles ont été conservées et mises en valeur. Telle la structure métallique du plafond dont les poutres ont été préservées ou les murs en moellons ou en briques, les linteaux en bois et le pilier en pierre qui ont été restaurés.

Le laboratoire d'Henri Nestlé a été recomposé à partir d'éléments anciens et de meubles d'époque provenant d'une pharmacie de la Riviera. Le symbole du futur, quant à lui, c'est l'ensemble d'un toit semi-vitré qui pèse tout de même neuf cents tonnes et repose sur six minces piliers. Son élévation durant l'été caniculaire 2015 a rappelé aux constructeurs les contraintes naturelles : la chaleur dilatait tellement le métal qu'elle menaçait de faire céder les soudures ; il a fallu attendre des températures plus conformes pour assembler les divers éléments.

### Photos

nest, un concentré d'histoire et de visions d'avenir qui évoquent passé et futur d'une entreprise qui a marqué la Riviera vaudoise d'un sceau indélébile.



### CARACTÉRISTIQUES

Surface totale bâtie	:	6 626 m <sup>2</sup>
Volume total construit	:	41 342 m <sup>3</sup>
Poids de la structure	:	900 tonnes
Hauteur maximale de la toiture	:	17 m
Surface de panneaux photovoltaïques	:	700 m <sup>2</sup>
Surface de récupération des eaux de pluie	:	2 212 m <sup>2</sup>

