

Maître de l'ouvrage
 Privé

Entreprise générale
 MJM Global Building SA
 Luc Bugnon
 Rue de l'Industrie 8
 1630 Bulle

Architectes
 Archilab
 Gabriele M. Rossi SA
 Chemin du Liaudoz 11
 1009 Pully

Ingénieurs civils
 Gex et Dorthe Ingénieurs
 Consultants Sàrl
 Rue de la Lécheretta 1
 1630 Bulle

Bureaux techniques
 CVS:
 BTMJ Michel Jérôme
 La Vignetta 34
 1617 Remaufens

Géomètre
 BBHN SA
 Route de la Croix-Blanche 42
 1066 Epalinges

Conception 2010

Réalisation 2012 - 2014


SITUATION / PROGRAMME

Sur les hauts de Lausanne. Au Nord-Est de la Ville de Lausanne, le projet s'implante sur une parcelle privilégiée, sans aucune nuisance, bénéficiant de la pente du coteau, qui ouvre une vue panoramique sur le Léman et les Alpes. Le terrain de 2'500 m² a pu être détaché d'une grande parcelle existante, dans une zone villas de très faible densité.

Dès les premières esquisses, l'architecte s'est attaché à prendre en considération cette situation particulière, la pente, la vue et le parc arborisé, afin d'y insérer une villa en relation directe avec son

environnement naturel, sans limite franche entre intérieur et extérieur. Dans un souci de simplification formelle, l'architecture propose une "déconstruction" de l'enveloppe, misant sur l'enrichissement spatial de la relation dedans-dehors.

Peu excavée, la villa se pose sur la molasse, offrant un double visage: l'un protégé et massif au nord et l'autre, s'ouvrant sur le Lac au sud, tout en légèreté, aérien, comme détaché du sol. Son plan en L, orienté au sud-est, crée une aire protégée pour les habitants, où se développe la vie extérieure au gré des terrasses et de la piscine. Le programme est celui d'un logement familial de qualité.





Au rez-de-chaussée, un salon, une salle à manger et une cuisine donnent au sud, sans aucune porte. A l'étage, les chambres sont également ouvertes au sud sur un grand balcon, alors que les salles de bains sont disposées au nord.

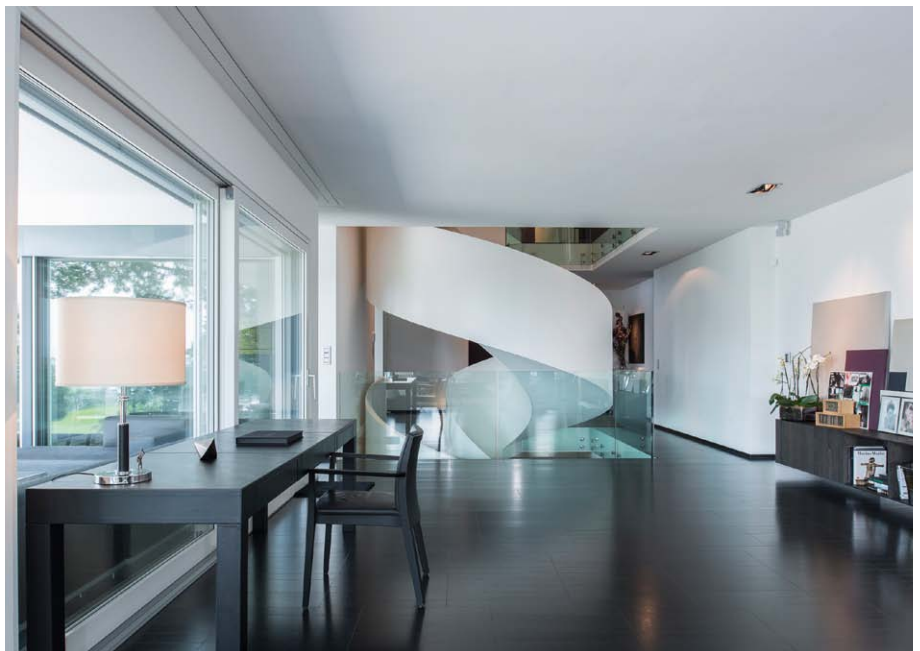
Le rez-inférieur abrite les locaux techniques, le garage et un logement indépendant pour le personnel de maison. Les niveaux sont reliés par un escalier hélicoïdal original, véritable sculpture complétée à chaque étage par des dégagements qui lui permettent de "respirer".

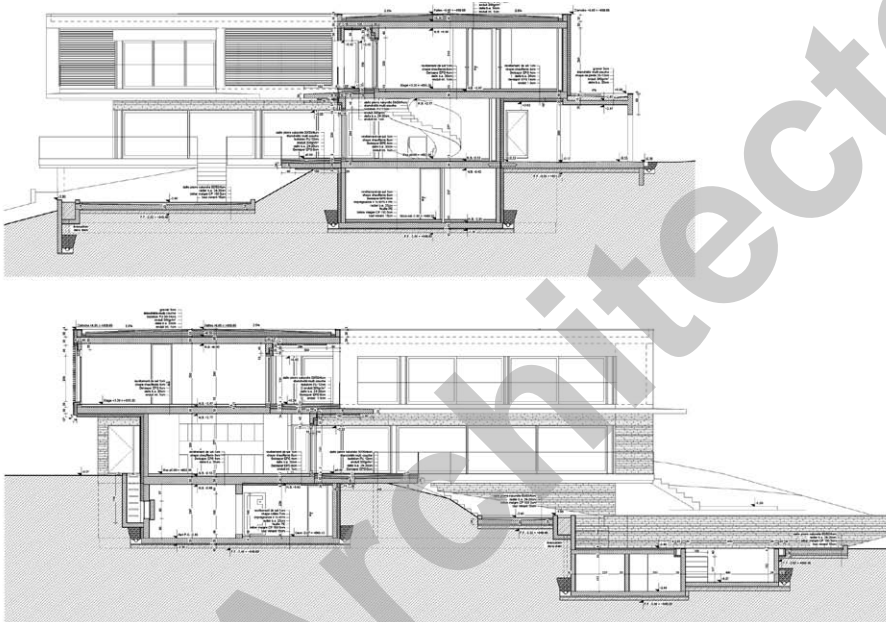
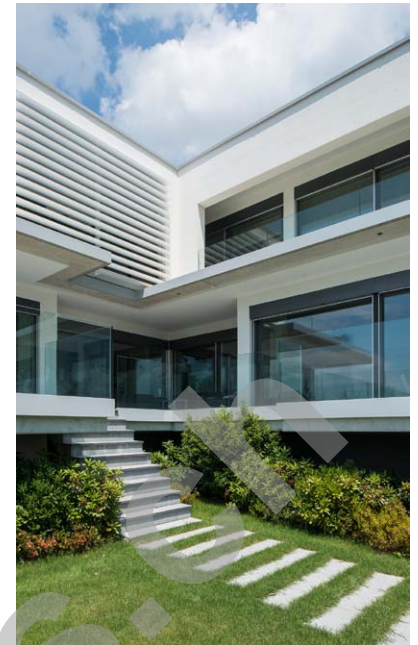
PROJET

Déconstruction structurée. Les façades ouvertes sur le Léman sont l'expression de la vision architecturale de Gabriele Rossi. Elles traduisent parfaitement la volonté d'enrichir le langage architectural et le bien-être des habitants en favorisant la transition entre l'intérieur et l'extérieur. Cela se matérialise par des balcons en porte-à-faux, partiellement couverts



Perspective



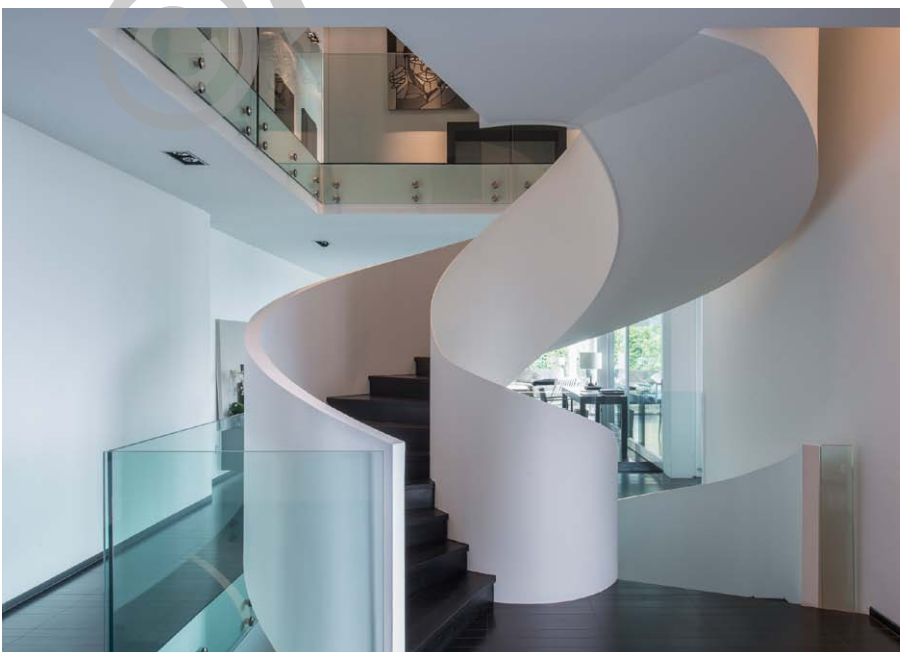


Coupes

et même par endroits fermés par des claustras, formant un espace continu avec l'intérieur. De beaux espaces de vie pour la belle saison et, dans les endroits protégés, les saisons intermédiaires.

En plus des balcons qui complètent les deux niveaux principaux, une terrasse se situe au niveau du terrain naturel et encore plus bas, protégée par un mur sur deux côtés, on trouve la piscine à débordement et sa plage. Le mur d'enceinte de la piscine a par ailleurs nécessité un lissage parfait du béton, afin d'y apposer le revêtement en pierre naturelle. Les niveaux successifs ainsi créés modèlent le terrain et ajoutent au côté aérien du bâtiment.

A l'intérieur on retrouve la même exigence de qualité qui s'exprime sans ostentation gratuite, dans la recherche de matériaux nobles, de beaux assemblages, un souci du détail et des formes. L'escalier hélicoïdal en béton coulé sur place en est la plus notable matérialisation, avec son revêtement bois, sa main courante en acier de 8 mm. d'épaisseur et son doublage plâtre.





Constructivement, l'utilisation exclusive du béton, avec des dalles précontraintes, a permis une réalisation d'une grande finesse, avec un minimum de porteurs. Une isolation périphérique et des vitrages triples sur cadres bois-métal complètent l'enveloppe, assurant une performance énergétique de bon niveau, sans toutefois chercher à atteindre les exigences fixées par des labels.

Des panneaux solaires thermiques en toiture permettent de chauffer l'eau chaude sanitaire et une

chaufferie alimentée au gaz assure la production de chaleur distribuée par un réseau basse température dans les sols.

CARACTÉRISTIQUES

Surface du terrain :	2'500 m ²
Surface brute de planchers :	2'500 m ²
Volume SIA 116 :	2'500 m ³

Photos

La qualité de la réalisation et les solutions originales s'allient à l'environnement naturel pour faire de cette villa une œuvre exceptionnelle.



entreprises adjudicataires et fournisseurs

liste non exhaustive

Entreprise de maçonnerie
BUGNON Construction SA
1630 Bulle

*Chauffage-Ventilation
Sanitaire*
SANICLEAN Sàrl
1680 Romont

Electricité
Etablissements Techniques
FRAGNIERE SA - ETF
1110 Morges

Fenêtres extérieures
Noël RUFFIEUX & Fils SA
1663 Epagny/Gruyère

*Isolation périphérique
Peinture intérieure*
PETRINI Peinture Sàrl
1635 La Tour-de-Trême

Plâtrerie
OK Peinture SA
1635 La Tour-de-Trême

Serrurerie métallique
BRANDT SA
1630 Bulle

Aménagements extérieurs
JOSS PARCS ET JARDINS SA
1806 Saint-Légier