



CENTRE CASAI

COINTRIN - GE

Maitre de l'ouvrage

Crédit-Suisse
Real Estate Management

Entreprise totale

Losinger Construction SA
Avenue Louis-Casai 53
1216 Cointrin

Architectes

Association d'architectes :
Atelier d'architecture WCD
Wicht, Contat, Dubouchet
Rue Joseph-Girard 40
1227 Carouge

Bureau d'architectes
Hervé Dessimoz
Chemin du Grand-Puits 42
1217 Meyrin

Ingénieurs civils

Amsler & Bombeli SA
Rue de Chêne-Bougeries 31
1224 Chêne-Bougeries

Bureaux techniques

Electricité:
Rhône-Electra Engineering SA
Avenue de Rosemont 12bis
1208 Genève

Sanitaire :
Pierre Dubouchet SA
Rue Joseph-Girard 40
1227 Carouge

Chauffage / Ventilation:
Weinmann Energies SA
Route d'Yverdon 4
1040 Echallens

Géotechnique :
Amsler & Bombeli SA
Rue de Chêne-Bougeries 31
1224 Chêne-Bougeries

Physique du bâtiment :
Solem SA
Avenue Cardinal-Mermillod 46
1227 Carouge

Géomètre

Huber & Chappuis
Rue Peillonex 39
1225 Chêne-Bourg

Coordonnées

Avenue Louis-Casai 51-53
1216 Cointrin

Conception 2000

Réalisation 2000 - 2001

Photos

Situation intéressante, image architecturale forte, technicité de pointe et intégration réussie de la partie logements sont les qualités premières de cet ensemble.



SITUATION / PROGRAMME

Affectations multiples et implantation stratégique.

Idéalement situé aux portes de Genève, cet ensemble de standing se compose de trois immeubles et d'un parking de deux sous-sols, abritant 134 places de parc. Un immeuble administratif de 6'000 m² de bureaux borde l'Avenue Louis Casai, artère principale reliant l'aéroport au centre ville, alors que les deux bâtiments de logements sont situés à l'arrière, à l'abri de toute nuisance.

Le programme mixte s'articule dans un volume SIA de 58'792 m³, incluant 6'114 m² de surfaces administratives

réparties en 5 étages sur rez et 3'246 m² de logements dans les deux ailes de 6 étages sur rez.

Après démolition des ouvrages existants, c'est dans des délais très courts, 14 mois pour la partie administrative et 16 mois pour les logements, que les travaux ont été menés.

PROJET

Affirmation des caractères propres à chaque entité.

Les volumes sont disposés en U, ouvert à l'arrière sur une cour centrale agréablement calme.



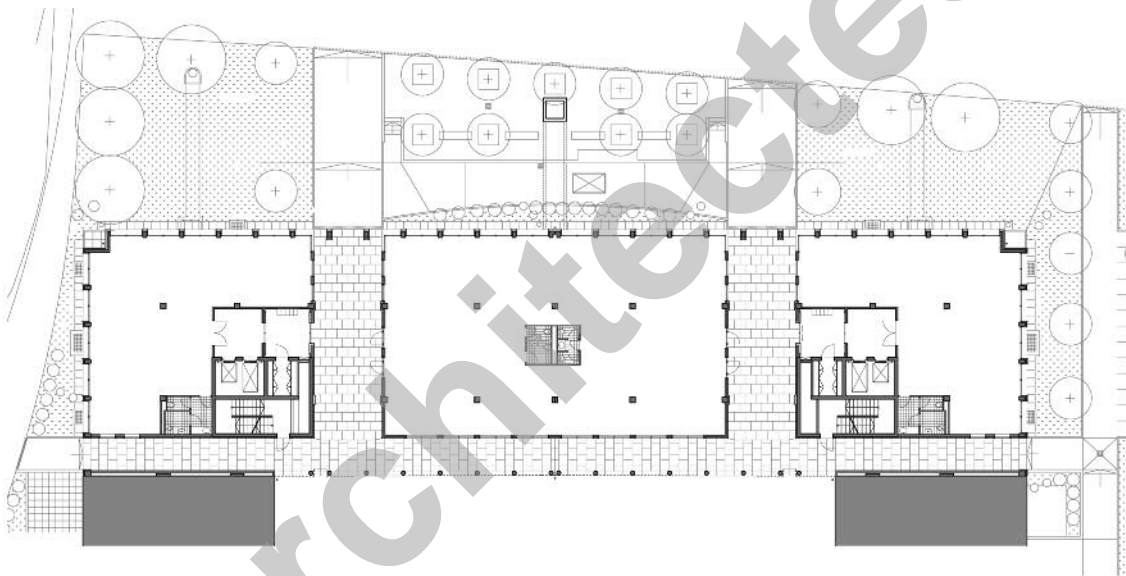


Rez-de-chaussée du bâtiment administratif

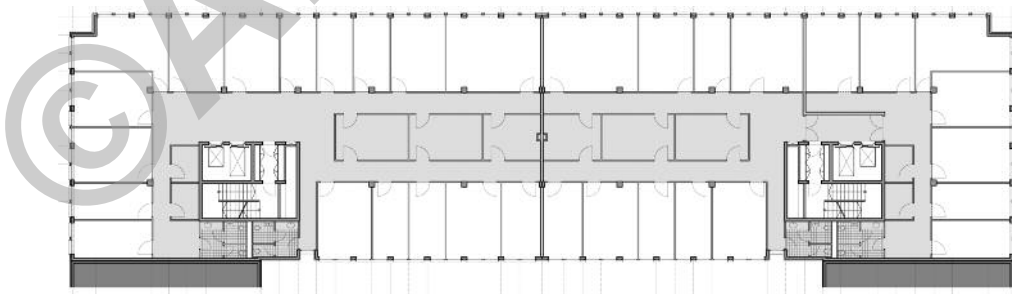
Chacune des parties du programme est clairement lisible en façade. L'immeuble de bureaux s'élève côté route, intégrant son élégante façade de granit, rythmée par les grands vitrages à cadres métalliques, au front bâti de l'Avenue Casaiï. Appuyés au bâtiment administratif, qui leur sert de coupure anti-bruit, les immeubles de logements se caractérisent par des façades crépies sur isolation périphérique, dotées de larges balcons s'ouvrant à l'ouest et de vitrages phoniques sur cadres PVC.

Le rez-de-chaussée du bâtiment administratif présente une hauteur plus importante que les autres niveaux. Composé d'arcades destinées aux commerces ou aux services, il offre deux passages assurant l'accès aux noyaux de circulations verticales et aux bâtiments de logements.

Les niveaux 1 à 3 forment le corps principal de la façade et se distinguent par la fréquence rapide et régulière des ouvertures et de leur encadrement métallique en relief.



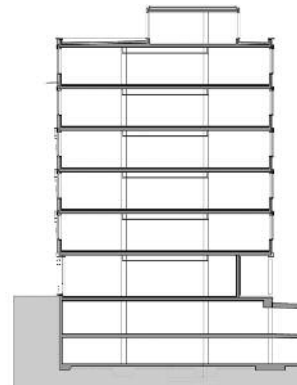
Etage du bâtiment administratif



Élévation façade pignon



Coupe transversale



Le quatrième niveau marque le couronnement du bâtiment. Les fenêtres, sans encadrement, sont protégées par une marquise linéaire soulignant le niveau d'attique. La recherche d'horizontalité est renforcée par le débordement de ces quatre niveaux sur les façades pignons, marquant le retrait de l'attique.

Sur le plan constructif, la structure porteuse en béton armé repose sur un radier avec surprofondeurs. La toiture, formée d'une dalle de béton armé en pente, est recouverte d'une isolation, d'une étanchéité bi-couche et d'une protection.

Chaque niveau de bureaux est divisible en deux parties dotées d'accès et de services indépendants, assurant ainsi la flexibilité requise aux aménagements commerciaux réalisés au gré du preneur. Des installations techniques de pointe, réalisées en 4 mois seulement, contribuent également à répondre aux attentes des plus exigeants.

Les double-planchers recouverts de moquette et les faux-plafonds abritent les installations techniques: la distribution du réseau électrique gérée par bus type EIB, le câblage informatique, la ventilation et le renouvellement d'air. La régulation du climat intérieur est assurée par une chaufferie à gaz, une centrale de ventilation et une machine à froid situées en toiture, le rafraîchissement et le chauffage s'effectuant par dalles actives.

Les principales difficultés qu'il convient de citer sont liées à l'exécution de la façade ventilée en pierre naturelle. La très faible tolérance entre le béton et les éléments de façade a nécessité l'élaboration d'outils spéciaux pour le coffrage des faces en béton et des cages d'ascenseurs.

Les aménagements extérieurs sont essentiellement côté cour, l'aménagement de la place de jeux, de l'abri à vélos et de l'accès pompier.



Caractéristiques générales

Surface brute de planchers	:	15'534m ²
Emprise au rez	:	3'224 m ²
Volume SIA	:	58'792 m ³
Abri PC	:	186 pl.
Parking intérieur	:	134 pl.
Nombre de niveaux bât. administratif	:	5 sur rez
Nombre de niveaux bât. logements	:	6 sur rez
Nombre de niveaux souterrains	:	2 (parking)





Seoo

ENTREPRISES ADJUDICATAIRES ET FOURNISSEURS

Liste non exhaustive

Béton-armé Maçonnerie	LOSINGER Construction SA 1216 Cointrin	Chauffage/froid	BALESTRA GALIOTTO SA 1202 Genève
Terrassements	SOTRAG SA 1163 Etoy	Installations sanitaires Ferblanterie	Pierre DUBOUCHET SA 1227 Carouge
Pieux	ISR Injectobohr SA 1228 Plan-les-Ouates	Serrurerie	ICHTYS Métal Verre SA 1219 Châtelaine
Echafaudages	ROTH Echafaudages SA 1302 Vufflens-la-Ville	Pose d'armature	Armapose LABIDI SA 1762 Givisiez
Tablettes béton	PREBEVA SA 1870 Monthey	Fourniture et pose de structure métallique pour escalier	MORAND R. & Fils SA 1635 La Tour-de-Trême
Fourniture d'escaliers préfabriqués	PRELCO SA 1214 Vernier	Serrurerie édicules et garde-corps	SERRURERIE 2000 SA 1208 Genève
Matériel protection civile Abris	ABRIMAT Sàrl 1285 Athénaz	Ascenseurs	SCHINDLER Ascenseurs SA 1200 Genève
Pierre naturelle, revêtements sols et murs	MARDECO SA 1263 Crassier	Chapes	BULFONI Mario 1205 Genève
Isolations périphériques	D'AVERSA-BRETAULT 1203 Genève	Carrelages et faiences	Jean LANOIR SA 1227 Les Acacias
Etanchéité	GENEUX DANCET SA 1217 Meyrin	Moquettes	BIENPONCÉ 1245 Collonge-Bellerive
Joints	ZSCHOKKE Construction SA 1219 Aire	Parquets et plinthes en bois	MULTISOL SA 1228 Plan-les-Ouates
Fenêtres PVC	ALPHACAN 1262 Eysins	Gypserie Peinture intérieure et extérieure	BELLONI SA 1227 Carouge
Menuiseries extérieures et façades ventilées	CSA PROJECT SA 6826 Riva San Vitale	Papiers peints	REYMOND Décoration SA 1226 Thônex
Fenêtres PVC & Galeries à rideaux	TTCM SA 1206 Genève	Sous-construction bois et habillage de l'escalier	ACTOFORM SA 1024 Ecublens
Stores et toiles solaires	BAUMANN HÜPPE AG 1217 Meyrin	Armoires murales	ALPNACH NORM SA 1022 Chavannes-près-Renens
Electricité lot n°1	Félix BADEL & Cie SA 1211 Genève 9	Portes intérieures	NORBA Entreprises SA 1208 Genève
Electricité lot n°2	Consortium BORNET CHEVALLIER SA KREUZER & Cie SA p.a. Bornet Chevallier SA 1214 Vernier	Coffrages	Christian BÄCHTOLD 3125 Toffen
Lustrerie	EMCOM SA 1219 Châtelaine	Fourniture et pose de cuisines	GETAZ ROMANG SA 1202 Genève
Portes automatiques	KABA GILGEN SA 1196 Gland	Cloisons cave	KELLER ZARGEN SA 1040 Echallens
Obturation feu	ISOLFEU Lancy SA 1227 Les Acacias	Faux-plafonds et bandeaux lumineux	OVA Deckentechnik 3052 Zollikofen
Détection incendie	SIEMENS Building Technologies SA Cerberus Division 1228 Plan-les-Ouates	Faux-plancher	SICAP SA 1228 Plan-les-Ouates
Ventilation	AEROVENT SA 1023 Crissier	Fourniture et pose de cloisons amovibles	SOMETA AG 3005 Bern
		Nettoyage de fin de chantier	CLEAN Maintenance SA 1202 Genève
		Plantations, dallage, pavage	LEONELLI Fils SA 1232 Confignon