

HÔTEL RESTAURANT CHETZERON

TRANSFORMATION

Crans-Montana - VS

Maître de l'ouvrage
ERR Chetzeron SA
3963 Crans-Montana

Entreprise générale
SD Société Générale de
Construction Lausanne SA
Rue du Grand-Pré 4
1007 Lausanne

Architectes
ACTESCOLLECTIFS ARCHITECTES SA
Avenue du Rothorn 2
3960 Sierre

Direction des travaux
SD Société générale de
Construction SA
Rue de Lausanne 15
1950 Sion

Ingénieurs civils
Bonvin Louis et Fils
Avenue du Général-Guisan 23
3960 Sierre

Bureaux techniques
CVS:
Bonvin Technique
Concept BTC Sàrl
Route de Sion 63
3960 Sierre

Electricité:
Domotech Systems Sàrl
Le Fio
1991 Salins

Acoustique:
Enerconseil Sion SA
Avenue de la Gare 3
1950 Sion

Ingénieur froid:
SSP Kälteplaner SA
Boulevard Saint-Martin 19
1800 Vevey

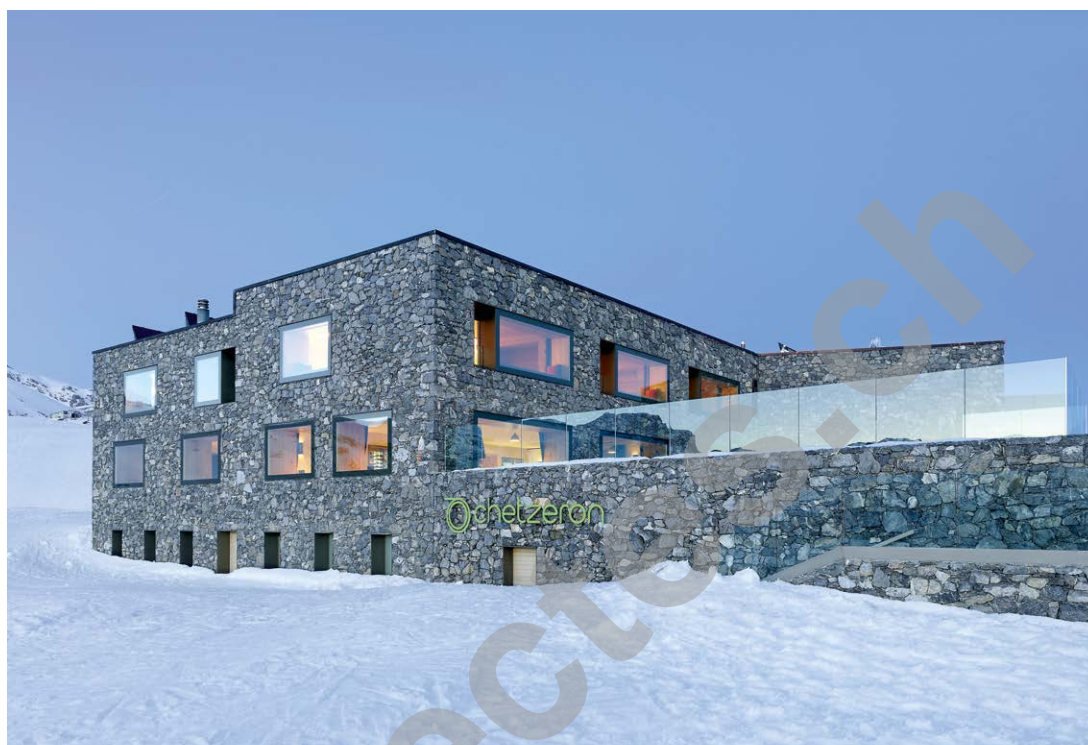
Approvisionnement en eau:
Bureau d'Ingénieurs
Nicolas Cordonier
et Gilles Rey SA
Chemin de la Métralie 26
3960 Sierre

Géomètre
Blanc et Schmid SA
Route de Botyre 12
1966 Ayent

Coordonnées
3963 Crans-Montana

Conception 2006 - 2010

Réalisation 2008 - 2014



HISTORIQUE / SITUATION

Le luxe dans une gare de télécabine désaffectée. Chetzeron signifie, en patois local: la crête ronde. Situé à 2'112 mètres d'altitude sur un plateau surplombant la vallée du Rhône, le lieu offre un panorama à 360 degrés. Le bâtiment, datant des années 60, est une gare de télécabine désaffectée.

Un premier chantier a consisté, de 2007 à 2009, à agrandir de 30% le restaurant d'altitude existant, ainsi que ses cuisines, à l'intérieur du volume du bâtiment. L'interdiction, alors en vigueur, d'abriter un hôtel, entraîne la démolition

des chambres implantées, pour créer une grande terrasse. La loi sur l'aménagement du territoire et les associations écologistes protègent leur merveilleux paysage et les autorités exigent une planification pour permettre d'envisager la création d'hébergement.

En 2008, un plan d'aménagement de zone (PAZ) est réalisé sur le domaine, pour définir les zones skiabiles, d'enneigement artificiel, de restauration et d'hébergement. Finalement homologué par le Conseil d'Etat en 2010, un PAD permet au maître d'ouvrage d'engager la réalisation d'un hôtel dont le chantier a débuté en 2012.



A vingt minutes du centre de la station de Crans-Montana, le site est accessible en chenillette ou à ski par le haut de la télécabine de Cry d'Err en hiver. L'été, à pied, en Jeep, en trottinette ou VTT. Aucun véhicule privé, en dehors des services de l'hôtel, ne peut y accéder.

PROGRAMME / PROJET

Hôtellerie haut de gamme dans un cadre époustouflant. Les 16 chambres ont une vue dégagée sur les Alpes, du Mont-Rose au Mont-Blanc. Les 3 suites "panoramiques" de 52 m², avec bain et espace enfant séparable, les 4 chambres d'angle "Deluxe" de 42 m², exposées vers le Sud et le Haut-Valais et les 9 chambres "Montagne" de 32 m² comprennent toutes une salle de douche orientée, à travers la fenêtre de la chambre, vers l'extérieur.

Au sommet de la montagne, au-dessus des derniers mélèzes, l'intimité et la tranquillité se savourent du lever au coucher du soleil. Trois chambres de courtoisie peuvent être mises à disposition du personnel saisonnier (nurse, professeur de ski, etc.)

Le lobby central de 300 m² peut accueillir confortablement environ 45 personnes. Il inclut un salon, un bar et une cheminée.

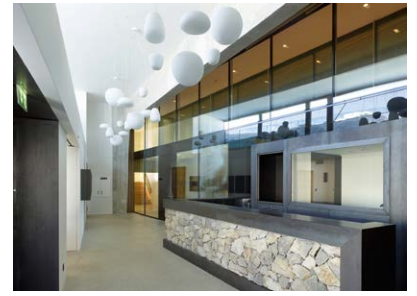
A l'extérieur, les terrasses s'échelonnent sur trois niveaux, présentant chacune une particularité: grandes tablées pour un déjeuner en famille; hamacs, chaises longues et peaux de moutons pour la sieste; brasero lounge pour l'apéritif entre amis et terrasse privative pour les clients de l'hôtel.

Le restaurant de 120 places intérieures sur 250 m² et 200 places en terrasse sert en moyenne chaque jour 350 plats de qualité. Les cuisines, aménagées en sous-sol, avec leurs plafonds aspirants et les pianos de cuisson les plus performants du marché, ont été refaites.

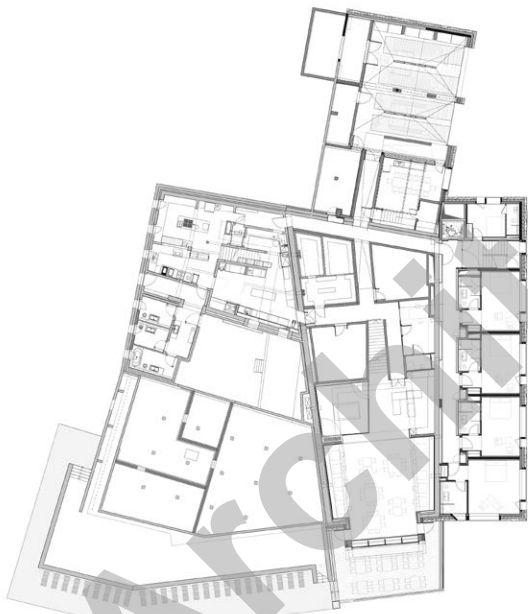


Plan du rez supérieur





Plan du rez inférieur

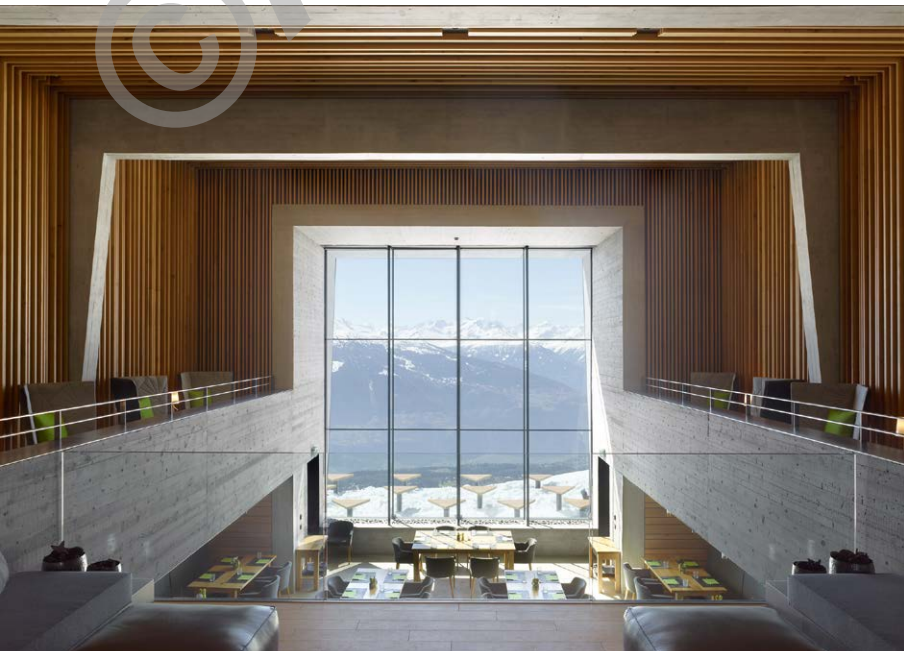


CONCEPT

Esthétique contemporaine dans la montagne.

Les architectes ont tenu à partager leur culture et se sont engagés vers une esthétique plutôt design. La transformation a permis la création de volumes hors-normes pour un hôtel de haute montagne. Les grandes structures en béton caractéristiques des bâtiments industriels ont été conservées pour offrir un espace grandiose et lumineux. Entre chaque arche, des lames de chêne ont été installées sur un panneau acoustique noir.

Les espaces intérieurs habillés de matériaux nobles et chaleureux comme la pierre et le chêne dégagent une ambiance feutrée, instillant sécurité et chaleur dans un univers rude de haute montagne. Revêtues de pierres locales, les façades coupent avec l'architecture industrielle de l'ancienne gare et les grandes fenêtres horizontales qui cadrent la vue vers l'extérieur. L'ouverture qui permettait l'arrivée et le départ des cabines a été fermée par une baie vitrée de 6 par 7 mètres sans structure métallique.





RÉALISATION

Situation exceptionnelle, moyens exceptionnels. Un chantier à cette altitude nécessite une planification précise, compte tenu des conditions météo difficiles, même en été. La saison est courte pour les travaux extérieurs, de mai à octobre, et l'accessibilité est limitée pour livrer et évacuer les matériaux, qui sont acheminés en partie par camion et en partie par hélicoptère.

Les travaux ont débuté en mai 2012, par la démolition et le terrassement, afin de se trouver hors d'eau avant l'hiver. Cette solution a permis de planifier la réalisation du secteur chambres durant l'hiver, notamment les chapes, la plâtrerie et les techniques CVSE.

La deuxième saison, de mai à décembre 2013, a été consacrée à la finition du secteur chambres, qui a ainsi pu être exploité dès l'hiver 2013, suivie par la réalisation des deux autres corps de bâtiments avec la fin des travaux de bétonnage, une délicate reprise en sous-œuvre pour créer un 2ème sous-sol et la finalisation de l'enveloppe en pierre. La dernière saison de travaux, comprenant les aménagements intérieurs et les finitions a abouti à l'ouverture de l'hôtel en décembre 2014.

Une réussite due à l'excellente collaboration entre MO, architecte, direction des travaux et les entreprises, de grande qualité, ayant œuvré pendant trois ans dans des conditions difficiles, pour arriver à un ouvrage d'exception.

Entre la pierre de parement à l'extérieur et les parois en béton se trouvent 25 cm d'isolation en verre cellulaire Foamglas® permettant d'atteindre un coefficient U performant. Le bâtiment est certifié Minergie®, et la production de chaleur est assurée par une chaudière à granulés de bois avec un appoint solaire thermique de 60 m² en toiture, auxquels s'ajoutent 150 m² de panneaux photovoltaïques.

Tous les locaux sont ventilés avec des monoblocs équipés de récupérateurs de chaleur. Les compresseurs nécessaires à la production de froid pour les cuisines et les chambres de

réfrigération, eux aussi équipés d'échangeurs de chaleur, permettent une récupération de l'énergie pour les besoins du chauffage.

Des réservoirs annexes et un système de potabilisation de l'eau permettent à l'hôtel Chetzeron de fonctionner en autonomie totale pendant les mois d'hiver.

Photos

Construit dans un milieu hors-normes et dans des conditions extrêmes de haute montagne, Chetzeron rend hommage à son extraordinaire environnement.

entreprises adjudicataires et fournisseurs (2ème étape: Hôtel)

liste non exhaustive

Hydrodémolition
LIAUDET PIAL SA
1020 Renens

Transports en hélicoptère
EAGLE HELICOPTER SA
1950 Sion

Démolition - Terrassement
Maçonnerie et béton armé
Pierres naturelles façades
EMERY EPINEY SA
3960 Sierre

Assainissement du béton hall
BETOSAN SA
1007 Lausanne

Préfabriqués béton
C DESIGN Sarl
1860 Aigle

Fourniture
pierre naturelle (secteur 4)
VICARINI SA
3966 Chalais

Charpente bois et
cloisons intérieures
ASTORI Frères SA
1950 Sion

Passerelle en verre
BITZ & SAVOYE SA
Constructions métalliques
1950 Sion

Façade vitrée sud
(secteur 2)
FELIX Constructions SA
1026 Denges

Ferblanterie - Etanchéité
Isolation et étanchéité des façades
SUTECH-Etanchéité SA
1902 Evionnaz

Stores films
KÄSTLI & Co AG
3123 Belp

Panneaux photovoltaïques
SOLEXIS SA
Yverdon-les-Bains

Chauffage
GD Climat SA
1950 Sion

Electricité
NANCHEN & MATHIEU SA
3960 Sierre

Fibre optique
ELECTRICITÉ SÉDUNOISE SA
1950 Sion

Portes de garage
GARD MÉTAL SA
3960 Sierre

Isolation insufflée et
fermetures coupe-feu
FIRE SYSTEM SA
1073 Savigny

Isolation des chambres froides
SMISA SA
1920 Martigny

Portes coupe-feu
DELTA Türsysteme SA
1027 Lonay

Ventilation
VALCALORIE SA
1950 Sion

Installations frigorifiques
CARRIER Réfrigération Suisse SA
1024 Ecublens

Sanitaire
Marcel BONVIN et Fils SA
3960 Corin-de-la-Crête

Préfabriqués métalliques
MARGELISCH,
CHABBEY & Cie SA
1958 Uvrier

Serrurerie intérieure
et aménagement bar
Métal ID SA
1920 Martigny

Ascenseurs
Ascenseurs MENETREY SA
1680 Romont

Chapes
Revêtement de sol
et parois en pierre naturelle
Xavier OBERSON Sarl
3960 Sierre

Revêtement de sol et parois en
pierre naturelle (secteur 1)
Jacques DUBUIS
1950 Sion

Revêtement parquet
(secteurs 1/2-3-4)
SOLDÉCO Sarl
3977 Granges

Plâtrerie - Peinture (secteur 1)
Claude BONVIN & Fils SA
1978 Lens

Plâtrerie - Peinture (secteurs 2-3-4)
RENOTEC
3970 Salgesch

Exutoires de fumée (secteur 2)
FELDMANN & Co. AG
3250 Lyss

Fumisterie et poélerie
BATIFEU Sarl
1868 Collombey

Portes et fenêtres en bois
TSCHOPP-ZWISSIG SA
3960 Sierre

Menuiserie et portes en bois
(secteurs 1/2-3-4)
Benjamin CINA & Fils SA
3963 Crans-Montana

Encadrements et mobilier en bois
Doublage bois (secteur 2)
Michel JUILLERAT Ebénisterie SA
1950 Sion

Parois coulissantes fumoir
H & T Raumdesign AG
1815 Clarens

Cuisine professionnelle
GEMMET HANDELS AG
3902 Glis

Plafonds suspendus
LAMBDA Technique d'isolation SA
1950 Sion

Revêtements acoustiques
GYPSA SA
1926 Fully

Nettoyages
BONVIN NETTOYAGES Sarl
3960 Sierre

Panneau de chantier
BARRAS Enseignes
3971 Chermignon

Transport matériel
H-P FORST REY Frédéric Sarl
3963 Crans-Montana

Piscine et wellness
DE MICHELI Wellness
1957 Ardon

Aménagements extérieurs
JEAN CHRISTIAN
1966 Saxonne (Ayent)

Fourniture pierre naturelle
(secteur 3 et 1)
MTA Carrière de St-Léonard SA
1958 St-Léonard