

REGA LAUSANNE

AÉROPORT DE LA BLÉCHERETTE

Lausanne - VD

Maître de l'ouvrage

Garde aérienne suisse
de sauvetage (Rega)
Route de Romanel 33
1018 Lausanne

Architectes

Conception:
Geisser & Lüdi
Kernstrasse 37
8004 Zürich

Réalisation:

CHE Architecture SA
Avenue de Tivoli 2
Case postale 5623
1002 Lausanne

Ingénieurs civils

Cruchon Jean-Paul
et associés SA
Route d'Oron 2
1010 Lausanne
Martinelli Lanfranchi
Partner AG
Schaffhauserstrasse 147
8302 Kloten

Bureaux techniques

Direction des travaux:
Tecbat Sàrl
Christian Gonin
Route d'Yverdon 1
1033 Cheseaux
CVCB:
Forrer Jakob SA
Chemin du Rionzi 54
1052 Le Mont-sur-Lausanne
Sanitaire:
Saniplans
techniques sanitaires SA
Chemin du Pré-de-la-Tour 10
1009 Pully
Electricité:
Richard Louis
Ingénieurs Conseils SA
Rue de la Tournelle 22
1350 Orbe

Coordonnées

Route de Romanel 33
1018 Lausanne

Conception 2007

Réalisation 2008 - 2009



SITUATION / HISTORIQUE

Des locaux adaptés à la hausse du nombre des missions.

Les hélicoptères de la Garde Aérienne Suisse de Sauvetage (Rega) décollent depuis dix bases aériennes, réparties sur tout le territoire de la Confédération. Les équipages Rega assurent toutes les missions relevant du sauvetage et du transport médicalisé aérien et sont opérationnels 7 jours sur 7, 24h sur 24h. Ils ont besoin de locaux modernes, fonctionnels et adaptés à la hausse régulière des missions (1046 en 2007).

Les premiers héliports ont été construits à la fin des années septante et doivent être rénovés pour répondre aux nouvelles exigences aéronautiques et médicales ainsi que pour accueillir un public toujours plus nombreux à venir admirer les célèbres "hélicos" rouge et blanc. La base Rega de Lausanne - deuxième base la plus importante de Suisse (après Bâle) en nombre d'interventions - avait notamment besoin d'être réinventée. La nouvelle base a été construite en moins d'un an.

La nouvelle base (915m²) s'est installée en novembre 2009 en bordure de piste de l'aéroport de la Blécherette, à 550 mètres de l'ancienne. Avec ce déplacement, la Rega répond notamment à la demande de réaffectation de l'ancien emplacement par la Ville de Lausanne qui l'avait mis gracieusement à disposition dès 1979.

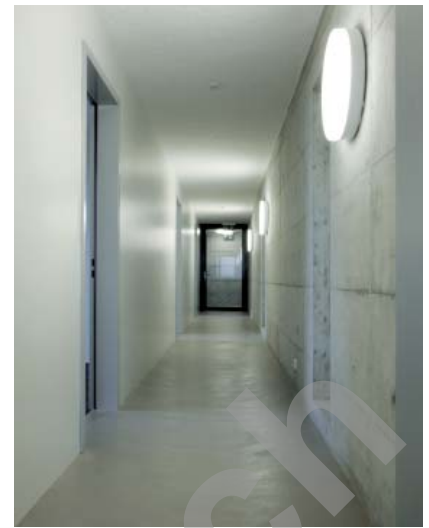


PROJET

Un bâtiment durable et modulaire. La base lausannoise bénéficie du même type d'infrastructure que ses consœurs: elle est construite selon un principe modulaire durable et autonome. Offrant plus d'espace et de confort, le nouveau bâtiment propose un véritable espace de vie et de travail aux équipages présents non-stop, chacun à leur tour, deux jours durant. Par ailleurs, afin de renforcer l'image de la Rega dans la perception du public, il fallait donner aux nouveaux bâtiments un aspect volumétrique et matériel uniforme, permettant l'attribution spontanée à la Rega, quel que soit le lieu de l'héliport.

La base hélicoptère de Lausanne représente une construction industrielle soignée tout en garantissant un habitat chaleureux et agréable. L'extérieur reste sobre par le choix du béton apparent pour les petits modules et de l'aluminium pour le hangar. Le béton garantit par ailleurs un insonorisation importante au travail et au repos. L'atmosphère clarifiée de l'intérieur avec du béton apparent, du parquet, un crépi plat, des couleurs calmes et beaucoup de MDF soutient aussi bien une activité fébrile qu'un repos nécessaire. L'établissement d'un profil d'utilisation a permis de définir quatre fonctions de base, qui ont engendré quatre modules correspondant au standard d'une base hélicoptère.





Le hangar, module 1, peut recevoir un hélicoptère opérationnel et un hélicoptère "au repos". Le public y a accès lors des conférences. Il sert non seulement de "garage" mais aussi de lieu de rétablissement, d'entraînement et d'entretien des machines. Les modules 2 et 3 doivent y avoir accès directement.

Le module administratif, module 2, représente la partie publique de la base, là où le visiteur entre pour une conférence. L'entrée permet la vue sur l'hélicoptère qui sera visité lors des présentations de l'activité de la Rega. Les bureaux, la cuisine et le séjour sont à disposition des équipages et du personnel Rega. Les visiteurs n'y ont normalement pas accès.

Le module technique, module 3, regroupe la technique du bâtiment (chauffage, eau), la buanderie, la technique médicale (réserves, rétablissement, entraînement) et la technique hélicoptère (manuels, contrôles journaliers, nettoyage et rétablissement).

Le module repos, module 4, est la plupart du temps situé en dessus du module administratif. Ceci contribue à des cheminements courts entre les chambres de repos et les bureaux, mais aussi vers le hangar lors des départs en mission. Selon les conditions sur place, les modules 2, 3 et 4 peuvent être rattachés librement à trois côtés du hangar, alors que le module 4 peut même être mis en premier étage sur un module 2, 3 ou 4.

La base travaillant 24h/24h et étant ouverte au public, il était primordial de créer des zones permettant la séparation des activités diverses - zone d'accès public, zone Rega, zone privée.

Pour des raisons aéronautiques mais aussi de grandeur de parcelle, la base est parallèle à la piste nord-sud. Les zones privées et administratives sont orientées vers l'ouest et le sud. Ces trois zones sont reflétées dans l'ordre et l'organisation des modules.

entreprises adjudicatrices et fournisseurs

Echafaudages	Conrad KERN SA 1024 Ecublens	Chapes	BALZAN + IMMERS SA 1033 Cheseaux-sur-Lausanne
Maçonnerie - Béton armé	ADV Constructions SA 1303 Penthaaz	Sols sans joints	WEISS + APPETITO SA 1024 Ecublens
Charpente métallique	STEPHAN SA 1762 Givisiez	Carrelages	JR carrelages SA 1004 Lausanne
Bardage métallique	RAY SA 1762 Givisiez	Parquets	HKM SA 1020 Renens
Portes de hangar	RIEDER Systems SA 1070 Puidoux	Plâtrerie - Peinture	ISOLAIR SA 1018 Lausanne
Ferblanterie - Etanchéité	DENTAN Georges SA 1020 Renens	Cuisines	GETAZ ROMANG SA 1030 Bussigny-près-Lausanne
Stores - Menuiseries extérieures	PAPAUX SA Groupe Favorol Papaux 1023 Crissier	Menuiserie	RWD Schlatter SA 1800 Vevey
Electricité	BAUMBERGER & Fils SA 1004 Lausanne	Menuiserie courante	WIDER SA Morges 1110 Morges
Eclairage de secours	APROTEC SA 1227 Carouge	Briques de verre	GABELLA Verres Sàrl 1312 Eclépens
Lustrerie	FLUORA LEUCHTEN AG 9101 Herisau	Cloisons en éléments	CLESTRA SA 1023 Crissier
Lustrerie	LICHT + RAUM AG LRG 3063 Ittigen	Cloisons en éléments	ROSCONI AG 9463 Oberriet
Lustrerie	REGENT appareils d'éclairage SA 1052 Le Mont-sur-Lausanne	Plafonds en papier projeté	BBZ AG NaturBaustoffe 4900 Langenthal
Chauffage -Ventilation	ALVAZZI Lausanne SA 1018 Lausanne	Enseignes	NEON + LUMIERE STAUB SA 1032 Romanel-sur-Lausanne
Installations sanitaires	COFAL Société coopérative 1052 Le Mont-sur-Lausanne	Nettoyages	BELNET SA 1092 Belmont-sur-Lausanne
Adoucisseur	CHRIST AQUA AG 1003 Lausanne	Aménagements extérieurs	MENETREY SA 1034 Bousens
Curage canalisations	LIAUDET PIAL SA 1020 Renens	Technique aéronautique	AEROLIGHTING SA 1782 Belfaux
Serrurerie	JOKER Metal SA 1033 Cheseaux-sur-Lausanne	Tank à kérosène	BACH Rohé SA 1053 Cugy
Cylindres	OPO Oeschger SA 1023 Crissier		

liste non exhaustive