

HÔTEL PALAFITTE

NEUCHÂTEL - NE

Maitre de l'ouvrage

Palafitte SA
Avenue du Général-Guisan 85
1009 Pully

Architectes

Atelier d'architecture
Kurt Hofmann SÄrl
Avenue de l'Université 9
1005 Lausanne

Collaborateurs :
Michel Gailloud,
Catherine Girard,
Manuel Salina,
Jenny Grandjean

Direction des travaux :
Alain Farine

Ingénieurs civils

Bois Consult Natterer SA
Route de la Gare 10
1163 Etoy

Bureaux techniques

Electricité:
ETG Salzmänn SA
Kantonstrasse 73
3931 Eyholz

Sanitaire/Chauffage/Ventilation:
Climax Nagel et Rossel SA
Rue du Verger-Rond 7a
2000 Neuchâtel

Coordinateurs services énergie:
Expen SA
2560 Nidau

Géotechnique:
Bernard Matthey
Dr. ès Sciences SIA
2205 Montezillon

Concept lustrerie:
Réflexion AG
Hardturmstrasse 132
8005 Zürich

Décorateur

M. Couture
Beau-Rivage Palace
Case postale
1006 Lausanne

Architecte paysagiste

L'Atelier du Paysage
M. Jean-Yves Le Baron
Ch. des Mouettes 2
1007 Lausanne

Géomètre

MAP Géomatique SA
Route des Gravières 26
2012 Auvèrnier

Coordonnées

Route des Gouttes-d'Or 2
Case postale 63
2008 Neuchâtel

Conception 1999

Réalisation 2001 - 2002



HISTORIQUE / SITUATION

Témoignage d'un passé très lointain et fort présent.

"Pala fitta", pieu fiché en italien, pilotis en français, sont les racines du mot palafitte qui désigne un ensemble de pieux en bois; par extension l'adjectif palafittique, associé à la notion de village, évoque ce que nous connaissons sous le terme de cité lacustre.

Le site de Monruz, à la sortie nord est de Neuchâtel doit, quant à lui, son nom à une particularité topographique, échancrure dans le terrain ou mauvais ruisseau aux crues imprévisibles. Aujourd'hui intégré à l'urbanisation neuchâteloise, Monruz abritait du

Néolithique à la fin de l'âge du Bronze (3900 à 850 avant notre ère), les agglomérations des premiers agriculteurs, pêcheurs et éleveurs de la région. La correction des eaux du Jura à la fin du 19e siècle, qui eut pour conséquence l'abaissement du niveau du lac, a notamment permis de mettre en évidence les vestiges de leurs cités palafittiques.

A l'instar de ces lointains ancêtres, c'est en ces lieux qu'est implanté l'hôtel Palafitte, pour une durée vraisemblablement courte, le temps de contribuer à l'Expo. 02 et de la marquer fortement, autant par sa conception - qui se rapporte directement à l'histoire du lieu - que par son mode de réalisation hautement technologique, lequel nous projette vers l'avenir.





PROGRAMME

Concepts originaux développés pour l'occasion, capables de surprendre la clientèle internationale. Le programme de la construction - basé comme l'ensemble des réalisations d'Expo. 02 sur une durée de vie limitée et sur des conceptions constructives respectueuses des principes écologiques - est le fruit d'un travail conjoint entre la Fondation de famille Sandoz et l'Ecole Hôtelière de Lausanne (EHL).

Ce sont les étudiants de cette dernière qui ont élaboré des concepts originaux de marketing et d'accueil, capables de surprendre la clientèle internationale de l'hôtel, tout en répondant aux normes très strictes d'un 5 étoiles.

C'est ainsi que l'organisation de l'hôtel Palafitte s'est créée, sous la forme d'un ensemble hôtelier comprenant quarante pavillons construits au-dessus de l'eau et conçus pour accueillir chacun deux à trois personnes.

Le bâtiment central, érigé sur la terre ferme, abrite la réception, les bureaux, une salle de conférences, un salon-bar, et une salle à manger. Le sous-sol, en préfabriqué béton, abrite le garage et les locaux techniques nécessaires au complexe, tandis que le logement des collaborateurs est organisé dans un ensemble de modules démontables, à l'arrière du site.



PROJET

Eventail des possibilités offertes par les technologies d'aujourd'hui. Le bâtiment tente de répondre aux notions contradictoires liées à sa vocation éphémère et aux exigences de la durabilité voulue pour leur éventuelle réutilisation.

D'autre part, chaque étape du projet s'ouvre sur d'intéressantes expérimentations, appelées à perdurer au-delà de la phase de réalisation.

Projet novateur et respectueux de l'environnement il favorise des matériaux et des processus adéquats par rapport à la poursuite de ces deux buts: l'ensemble des pavillons est constitué d'éléments préfabriqués en bois, faciles à assembler, la construction sur pilotis autorisant une mise en oeuvre simple, sans infrastructure au sol.

La connaissance des qualités intrinsèques du bois et l'évolution technologique acquises dans les constructions en bois sont ici mises en évidence: on met en oeuvre du bois indigène (épicéa) pour réaliser un système porteur constitué de poutres mixtes en bois-verre (âme en verre, membrures supérieures et inférieures en bois) qui permettent l'allègement du bâtiment et l'augmentation de l'apport de lumière naturelle. Le plafond de la salle à manger est une structure bidirectionnelle où chaque élément travaille de façon équitable, alliant ainsi l'esthétique et le confort d'ambiance aux exigences techniques.

L'usage du bois comme revêtement, chêne, tek, érable et panneaux OSB ou fermacell à l'intérieur et mélèze brut à l'extérieur, crée une continuité spatiale et une grande unité visuelle de l'ensemble.



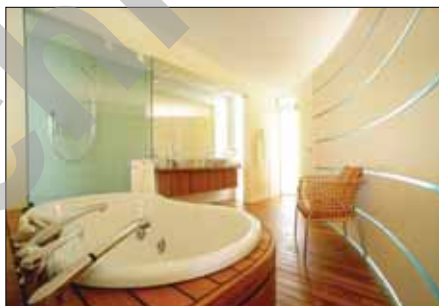
Les toitures du bâtiment d'accueil et de restauration sont végétalisées, alors que celles des pavillons sont recouvertes de galets.

Deux sources énergétiques permettent d'assurer le chauffage: par sonde géothermique d'une part et par une installation de production de biogaz provenant du recyclage des déchets organiques, d'autre part. La centrale, implantée sur le site est conçue de manière à rendre visible son fonctionnement et constitue une sorte "d'espace didactique" d'exposition. D'autres dispositifs sont également présentés, tels que des piles à combustible, des pompes hydrauliques actionnées par moteur solaire Stirling ou des capteurs de lumière diurne distribués par de nouveaux systèmes de conduction.

Quant au circuit d'eau sanitaire ou d'arrosage, il est totalement séparé du réseau d'eau potable.

Climat intérieur et commodités techniques en tous genres sont également assurés grâce à l'apport d'un système de gestion centralisé de l'ensemble des fonctions, qu'il s'agisse de la sécurité et du contrôle d'accès (lecteurs biométriques placés à l'entrée de chaque module pour reconnaître les empreintes digitales) ou de climatisation entièrement intégrée et régulée, obtenue par une pompe à chaleur, alliée à un vaporisateur et à un aérateur.

L'espace hôtelier se trouve ainsi élargi d'une dimension technique habituellement invisible, alors que l'aménagement paysager répond à la volonté de renforcer le caractère prédominant du lac et d'instaurer un dialogue entre l'eau et le végétal, les unités d'habitation semblant avoir pris place sur une mer végétale.



Photos

Légèreté et transparence des structures, caractère expérimental affirmé et mise en valeur des matériaux et techniques, s'allient pour ajouter un apport didactique à la fonction hôtelière.

Caractéristiques générales

Surface du terrain:

sur terre: 15'000 m²
sur lac: 3'700 m²

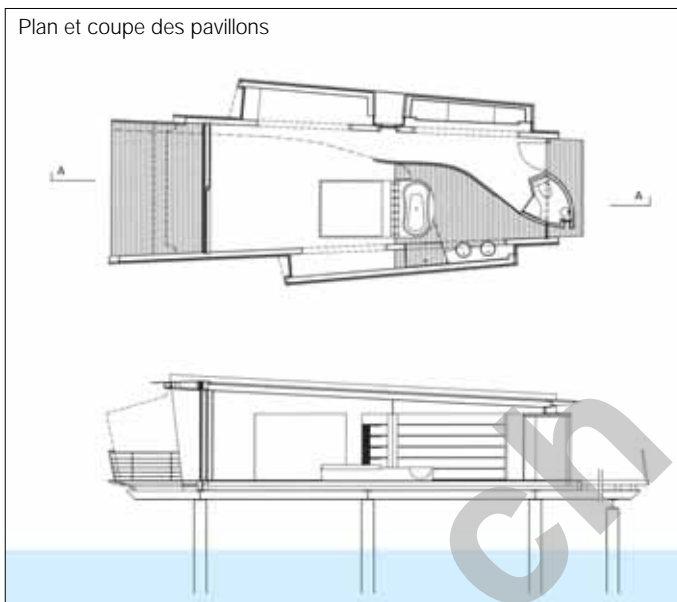
Surface brute de planchers: 3'518 m²

Volume SIA: 20'536 m³
(seul. Constructions, sans pontons et accès)

Coût total: 23'000'000.-

Coût m³ SIA: 650.-





Seo ENTREPRISES ADJUDICATAIRES ET FOURNISSEURS *Liste non exhaustive*

Infrastructure / Pieux battus

Franz MURER AG
6373 Beckenried

Forage géotechnique

TECFOR SA
1868 Collombey

Charpente

BAUMANN SA
1588 Cudrefin

Charpente

KURT BUCK
27432 Bremervorde-Mehedorf

Charpente

GEISER Rudolf Charpente SA
2720 Tramelan

Charpente

VIAL SA
1724 Le Mouret

Etanchéité

SETIMAC Etanchéité SA
2000 Neuchâtel

Couverture / Ferblanterie

ORTLIEB & HIRSCHY SA
2016 Cortaillod

Menuiseries extérieures

PAPAUX SA
1023 Crissier

Stores

GRIESSER SA
1007 Lausanne

Electricité

VUILLIOMENET Electricité SA
2000 Neuchâtel

Luminaires

SITECO BAG AG
3123 Belp

Paroi lumineuse

NÜTZI E. SÖHNE AG
4628 Wolfwil

Fibre optique

LICHT & GLASPLANNUNGS GmbH
6052 Hergiswil

Domotique

SIEMENS Suisse SA
1020 Renens

Portes automatiques

IFFLAND Frères SA
1066 Epalinges

Paratonnerre

HOFMANN Frères Sàrl
1610 Oron-la-Ville

Protection incendie

SICLI Matériel incendie SA
2000 Neuchâtel

Domotique

SIEMENS Building Technologies SA
1052 Le Mont-sur-Lausanne

Sécurité

SECURICOM
1000 Lausanne 6

Chauffage

NOVELAN AG
8108 Dällikon

Installations frigorifiques

NEW FRIGOTECH SA
2525 Le Landeron

Fournisseur d'appareils

SABAG TAVELLI SA
2000 Neuchâtel

Serrurerie

LUGINBÜHL W. SA
2087 Cornaux

Ferronnerie d'art

LEWIS HOFMANN
1315 La Sarraz

Engins de levage

GYGER LEVAGE Sàrl
2900 Porrentruy

Ascenseurs

OTIS SA
1000 Lausanne 25

Lift pour handicapés

BACO Service
1136 Bussy-Chardonney

Chapes

WEISS + APPETITO SA
1020 Renens

Décoration
Revêtement de sols

LIECHTI André Sàrl
1820 Montreux

Cheminées

Cheminées Création A. SCHAUB
1052 le Mont-sur-Lausanne

Maçonnerie - Plâtrerie
Peinture - Carrelage

Constructeurs COMINA SA
2024 St-Aubin

Peinture décorative

SCEN'ARTE
1421 Fontaines-sur-Grandson

Ebénisterie

WIDER Waldimir Sàrl
1815 Clarens

Cuisines professionnelles

ROCHAT A. SA
2053 Cernier

Fournisseur de verre

KURTH GLAS & SPIEGEL AG
4528 Zuchwil

Nettoyage du lac

OCEANE Plongée
2000 Neuchâtel

Balisage lacustre

CSA
2017 Boudry

Panneau de chantier

**APW Agence de Publicité et
Décoration SA**
2087 Cornaux

Aménagements extérieurs

Consortium
BANNWART SA
LES MAINS VERTES
2072 St-Blaise

Clôtures

LUDI Clôtures SA
2206 Les Geneveys-sur-Coffrane

Archives filmées

Sébastien DUBUGNON
1004 Lausanne

Accessoires nautiques

CACHELIN SA
2000 Neuchâtel

Assurance construction

LA BERNOISE
1006 Lausanne