



BANQUE PRIVÉE EDMOND DE ROTHSCHILD

LAUSANNE - VD

Maitre de l'ouvrage

Banque Privée
Edmond de Rothschild Lausanne
Avenue Agassiz 2
Case postale 2520
1002 Lausanne

Architectes

Atelier d'architecture
Andreas Dürr,
architecte EAUG-SIA
Rue Emile-Yung 15
1205 Genève

Collaborateurs :
Angelo Lo Giudice,
architecte ETS
Thierry Celton,
architecte ETS

Ingénieurs civils

INGECO
Chemin de Bourgogne 26
1260 Nyon

Collaborateur :
Jean-Pierre Fornerone

Architecte d'intérieur

Atelier d'architecture et de
décoration Andreas Dürr
Mobilier effectué par
Philippe Druillet et Andreas Dürr

Aménagement extérieur

Atelier d'architecture Andreas Dürr
Mme Dominique Dürr-Salathé

Coordonnées

Avenue Agassiz 2
1003 Lausanne

Conception

Décembre 2000

Réalisation

Février 2001 - mai 2002



HISTORIQUE

Part de l'histoire urbanistique lausannoise.

Construit en 1880 pour le compte du Dr Louis Secrétan, membre d'une illustre famille vaudoise d'éminents hommes politiques, médecins, avocats, pasteurs, cet immeuble de très belle facture se distingue par son élégance et sa sobriété.

Son architecture reprend les éléments néoclassiques déclinés sur les cinq bâtiments "hausmanniens" de la rangée du Midi: on y retrouve une façade sud rythmée de façon similaire, avec un gabarit moins imposant, un balcon sur colonnettes, décoré de

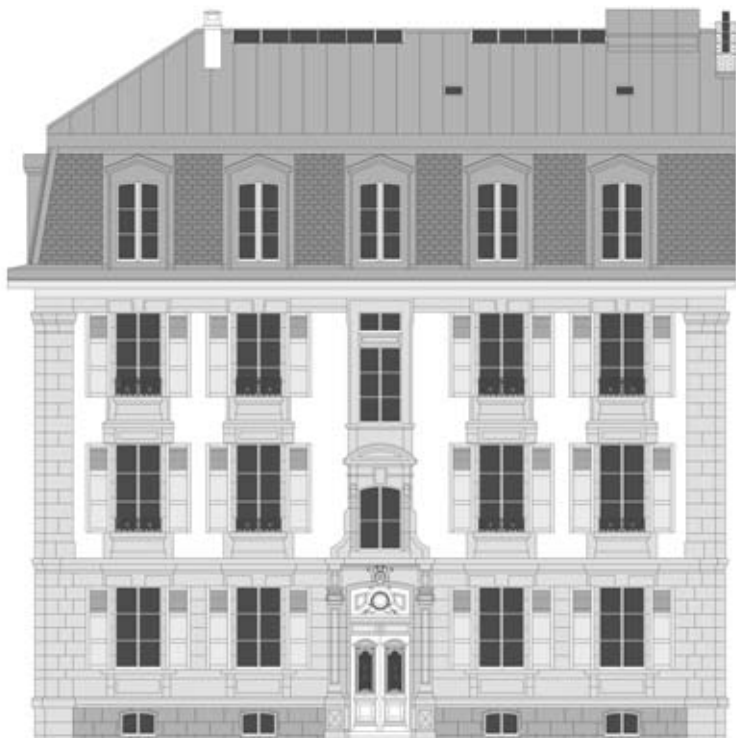
ferronneries d'inspiration Régence, un jardin-terrasse, un toit mansardé éclairé par des lucarnes et couvert d'ardoises.

La toiture a été reconstruite en 1950, suite à un incendie, et en 1958, le Centre patronal y installe ses bureaux, occupant par la suite, au fil des ans la totalité des locaux.

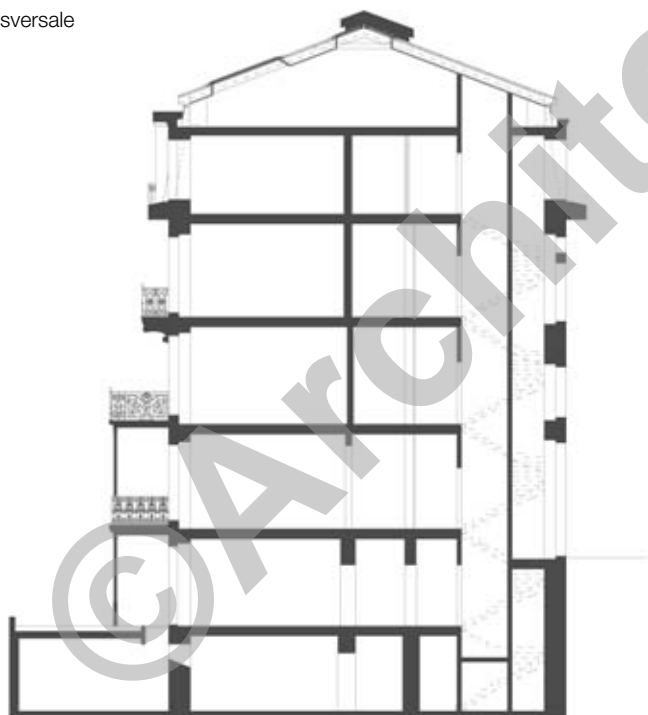
Conçu à l'origine comme immeuble résidentiel de standard élevé, avec un seul appartement par étage, le bâtiment bénéficiait d'aménagements intérieurs très soignés, lésés au fil du temps au profit d'installations fonctionnelles. En dépit de cela, le bâtiment n'a pas subi de transformation importante depuis sa construction.

Photos

Caractéristique et de haute qualité, le bâtiment a retrouvé l'expression cossue et l'image à la fois discrète et forte, voulue par son premier propriétaire.



Coupe transversale



PROGRAMME

Image de tradition et de stabilité. Acquis récemment par la Banque privée Ed. de Rothschild, l'immeuble s'est révélé en très mauvais état.

Désireuse de s'installer dans des locaux adaptés à ses activités et en même temps susceptibles d'afficher un reflet traditionnel et cosu pour l'accueil d'une clientèle très profilée, la banque a souhaité rétablir l'image première du bâtiment, bénéficiant ainsi du caractère d'hôtel particulier qu'il présente, dans un cadre urbain d'excellente qualité, à proximité de la gare CFF et de la place St. François.

La rénovation complète, intérieure et extérieure reprend les traits essentiels du bâtiment et de ses volumes intérieurs, tout en y rajoutant de façon discrète les indispensables éléments techniques exigés par le confort moderne et l'exploitation d'un institut bancaire.

A noter toutefois que les principales opérations bancaires internes liées à l'exploitation sont centralisées, à Genève notamment. Ainsi, l'antenne lausannoise de la Banque se dédie-t-elle, comme d'autres de ses sièges décentralisés, quasi exclusivement au traitement de la clientèle. Le bâtiment s'inscrit parfaitement dans cette organisation et présente de nombreuses analogies avec certains autres immeubles de la Banque, à vocation identique, dans différentes autres villes.

PROJET

Conservation partielle des éléments d'origine. La conception architecturale adoptée tend à la reprise des matériaux de finition originaux, dans toute la mesure du possible. Ainsi par exemple certains parquets ont-ils pu être restaurés, tout comme certaines corniches en staff, tandis que pour l'entrée, des boiseries ont été spécialement dessinées et conjuguées avec des matériaux et des couleurs chaudes.

Les murs des couloirs, des salons de réception et des bureaux de gestionnaires sont revêtus d'une peinture à la chaux, glacée. Les rideaux d'une même collection se déclinent en quatre couleurs différentes. Tapis et moquettes sont spécialement dessinés pour la banque.



Avec la volonté toujours présente de faire en sorte que les clients se trouvent dans l'établissement comme chez eux, un grand soin a été dévolu à tous les détails.
A relever notamment, le mobilier spécialement créé par l'architecte A. Dürr et le dessinateur Ph. Druillet.

Toute la structure du bâtiment est restaurée, y compris les façades dont certaines pierres ont dû être remplacées.

L'assainissement du sous-sol par des travaux de captage des eaux et de reprise en sous-oeuvre a également conduit à l'aménagement de volumes supplémentaires.

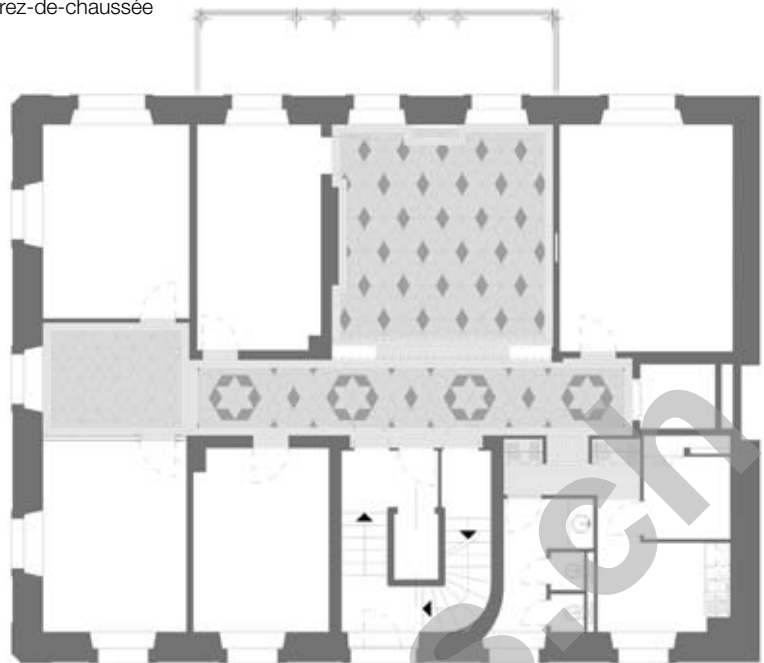
En toiture, la volonté de concevoir une utilisation rationnelle des combles - notamment pour y installer une salle de formation - a conduit à une importante modification de la charpente. L'emploi du "Kerto", matériau nouvellement développé a permis de faire reposer la charpente exclusivement sur les murs de façade, libérant ainsi le volume total de tout porteur intermédiaire.

Des verrières affleurées en Zinc titane s'intègrent dans le terrassons de la toiture, et la partie mansardée est recouverte d'une ardoise gris claire, spécialement commandée en Angleterre.

De nombreuses dispositions constructives complémentaires, ainsi que des équipements spécifiques s'intègrent à la transformation pour permettre de garantir la sécurité liée à toute exploitation bancaire.

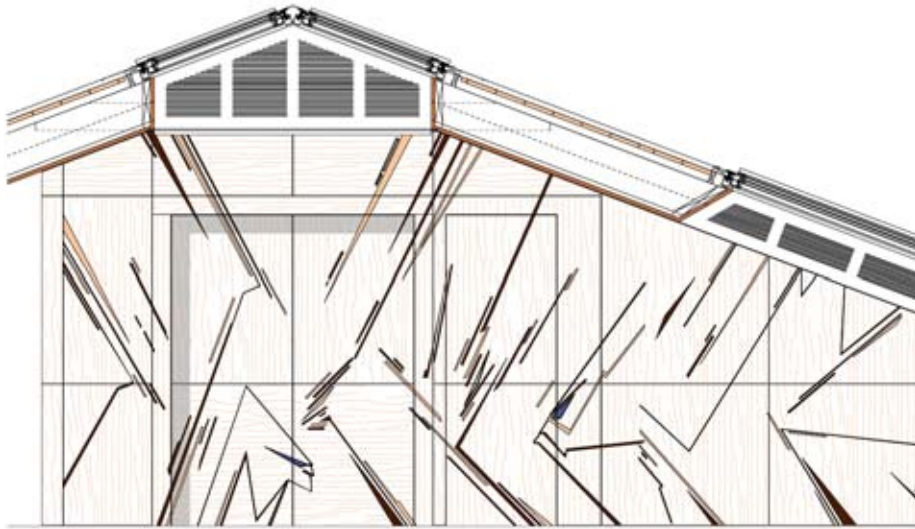
A l'extérieur, un aménagement sobre et de haute qualité, contribue à rehausser l'aspect général du vénérable bâtiment.

Plan du rez-de-chaussée



Caractéristiques générales

Surface brute de planchers:	1'450 m ²
Emprise au rez:	242 m ²
Volume SIA:	6'400 m ³
Nombre de niveaux:	6
Nombre de niveaux souterrains:	1
Garages :	1
Places de parc extérieures:	6



Seoo

ENTREPRISES ADJUDICATAIRES ET FOURNISSEURS

Liste non exhaustive

Démolition - Terrassement
Génie civil

ORLLATI SA
Rue du Centre 80
1025 St-Sulpice - 0848 76 77 67

Maçonnerie - Béton armé

BERTHOLET & MATHIS SA
Av. du Grey 84, CP
1000 Lausanne 30
021 646 06 56
bm_adm@swissonline.ch

Taille de pierre - sculpture

R. JORDAN et Fils
Rue de la Fontenette 19
1227 Carouge - 022 342 80 91
r-jordan-fils.pagesjaunes.ch

Ferblanterie-Couverture
Etanchéité

BORIO SA
Rte de Berne 6
1010 Lausanne - 021 652 13 53

Menuiserie - Charpente
Ebénisterie

ANDRÉ J.-J. SA
Ch. de Sus-Vellaz
1137 Yens - 021 800 93 07

Menuiserie - Ebénisterie

R. FRAGNIERE SA
Rte des Jeunes 105
1227 Carouge - 022 309 36 10
contact@r-fragniere.ch

Stores horizontaux
d'obscurcissement, à moteur

STORMATIC SA
Rte de Pré-Marais 46
1233 Bernex - 022 727 05 00

Installation électrique
et courant faible

EGG-TELSA SA
Rue de l'Industrie 58
1030 Bussigny-près-Lausanne
021 706 00 30
www.eggtelsa.com

Climatisation

TECH SUPPORT SA
Rue Eugène-Marziano 22
1227 Les Acacias - 022 304 82 06
www.tech-support.ch

Sanitaire

ALVAZZI Sanitaire Lausanne SA
Ch. du Petit-Flon 60, CP 115
1000 Lausanne 22
021 641 64 44

Serrurerie

Jean-Pierre BALMER SA
Rue du Collège 97
2300 La Chaux-de-Fonds
032 967 94 00

Chapes liquides

WALO BERTSCHINGER SA
Rte Cantonale 109
1025 St-Sulpice - 021 695 21 50

Parquets

**Entreprise de Parquets
COUDRAY et DE VITO**
Rue de Zürich 32 s/cour
1201 Genève - 022 732 13 65

Peinture - Décoration

STRAPPAZZON VITELLI & LIMA
Ch. de la Chesnaie 8
1219 Châtelaine - 022 797 23 58

Faux plancher

Menuiserie-Charpente QUINCHE
Rue de l'Industrie 36
2300 La Chaux-de-Fonds
076 347 35 27

Plafonds suspendus
préfabriqués

PIRALI SA Plafonds Staff
Rte de Fenil
1809 Fenil-sur-Corsier
021 921 18 31 et 19 32