

# “JEANNE HERSCH”

## AMÉNAGEMENT D'UNE CRÈCHE

Genève - GE

**Maître de l'Ouvrage**

CEH Caisse de prévoyance  
 du personnel des établissements  
 publics médicaux  
 du Canton de Genève  
 Rue des Noirettes 14  
 CP 1155  
 1211 Genève 26

**Utilisateur:**

Ville de Genève  
 Service de la Petite Enfance  
 Avenue Dumas 24  
 1206 Genève

**Architecte**

Atelier d'architecture  
 Jacques Bugna SA  
 Route de Malagnou 28  
 CP 11  
 1211 Genève 17

**Collaborateurs:**

Sylvia Diebolt  
 Antonio Arminio

**Ingénieur civil**

EDMS SA  
 Chemin des Poteaux 10  
 CP 307  
 1213 Petit-Lancy 1

**Bureaux techniques**

Chauffage - Ventilation:  
 RG Riedweg et Gendre SA  
 Place d'Armes 20  
 1227 Carouge

**Acoustique:**

Architecture et Acoustique SA  
 Quai Ernest-Ansermet 40  
 1205 Genève

**Sécurité:**

Orqual SA  
 Rue Baylon 2bis  
 1227 Carouge

**Géomètre**

Adrien Kupfer  
 Rue des Gares 11  
 1201 Genève

**Coordonnées**

Rue John-Grasset 6  
 Rue Barthélemy-Menn 5  
 1205 Genève

Conception 2009 - 2010

Réalisation 2011 - 2012

**SITUATION / PROGRAMME**

**Un patio pour élément central.** L'immeuble qui abrite ce projet a été construit en 1966 et accueillait à l'origine un atelier mécanique et un commerce au rez-de-chaussée, ainsi que des appartements et des logements communautaires pour étudiants aux quatre étages supérieurs.

Le rez-de-chaussée et une partie du 1er étage abrite désormais une crèche, qui accueille 84 enfants de 0 à 4 ans. Chacune des quatre sections (0-12 mois, 1-2 ans, 2-3 ans et 3-4 ans) bénéficie de deux salles de vie et des équipements qui lui sont nécessaires (local de change, biberonnerie, sanitaires et salle de sieste).

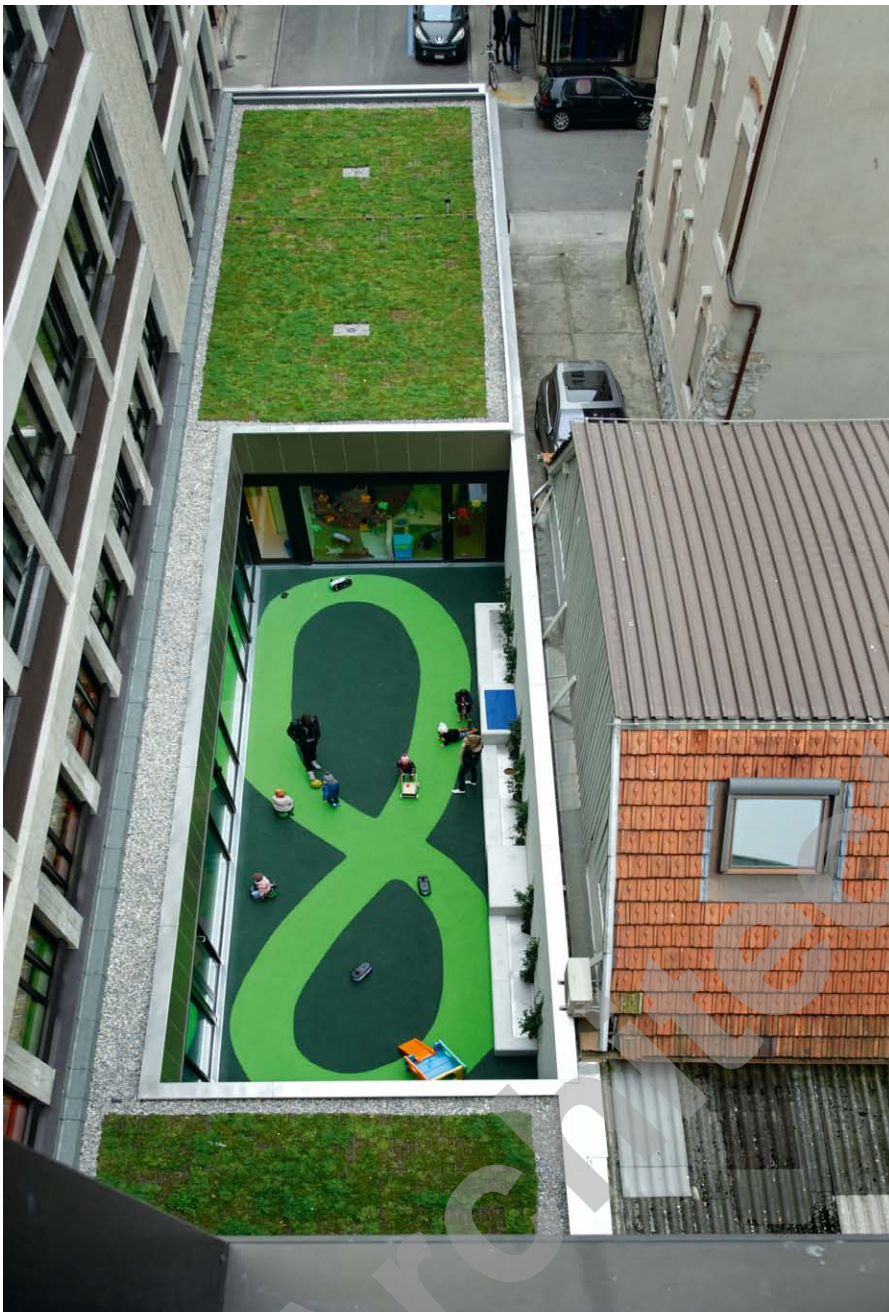
Le bâtiment se situe sur une parcelle traversante profonde avec, au niveau du rez-de-chaussée, des ouvertures uniquement sur les façades pignons coté rues. Le projet a proposé de découper une partie de la dalle sur rez, afin de créer un généreux patio au centre de la parcelle, permettant d'éclairer les espaces majeurs de la crèche, tels que le réfectoire et les salles de vie. Ce patio permet également d'offrir un espace privatif extérieur pour les enfants dans un contexte urbain relativement dense. L'organisation autour de ce nouvel espace extérieur a permis de concentrer les circulations et les espaces moins nobles, comme par exemple le local à poussettes ou les vestiaires, dans la partie qui ne bénéficie pas de jour naturel.

**PROJET**

**Organisation des espaces et touches de couleurs vives.** La majeure partie des espaces intérieurs a été démolie, le projet n'a conservé que les éléments structurels nécessaires. Les façades du projet sont quant à elles restées relativement fidèles à l'existant avec des vitrages toute hauteur sur rue. Ce même langage se répète au niveau des façades donnant sur le patio central. Cette transparence face à l'environnement extérieur s'est avérée problématique. C'est pourquoi une multitude de "bulles" jouant entre plein et vide viennent agrémenter ces surfaces vitrées. Ces films autocollants dessinés par l'architecte, permettent d'éviter une vision directe depuis la rue, en gardant néanmoins la visibilité nécessaire sur l'extérieur.

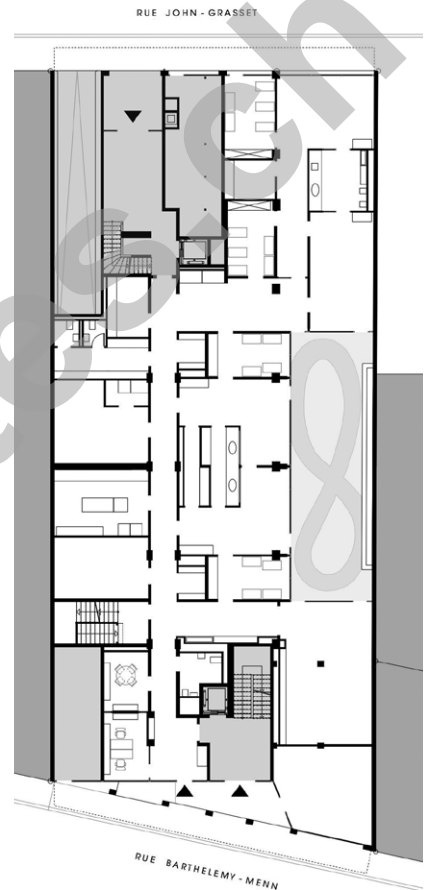
Au-delà de l'organisation des espaces, la volonté de créer des espaces intérieurs lumineux et gais s'illustre également par les matériaux et les couleurs. Le choix de l'architecte s'est porté sur deux teintes très vives, un vert anis et un vert bouteille, accentués par le contraste suscité par l'omniprésence du blanc. De ces surfaces immaculées jaillissent ainsi ponctuellement quelques éléments colorés. Cela peut se traduire au travers d'un élément comme le sol, ou par tout un espace dont les parois sont monochromatiques, et dans lequel a été intégré le vestiaire pour enfants. Le mobilier, dessiné et réalisé sur mesure, a été le fruit d'une collaboration avec les futurs utilisateurs.





## CARACTÉRISTIQUES

Surface locative ( Rez )	:	610 m <sup>2</sup>
Surface locative ( 1er étage )	:	336 m <sup>2</sup>
Surface du patio	:	90 m <sup>2</sup>
Nombre d'enfants	:	84
Volume SIA	:	3'600 m <sup>3</sup>



Plan du rez-de-chaussée

Concevoir pour des "tout-petits" appelle à une réflexion à une échelle bien différente des éléments standards.

Toute la signalétique a également été dessinée par l'architecte, la teinte et le design des cryptogrammes s'intégrant ainsi parfaitement au concept architectural.

Le patio, dont les teintes vertes s'accordent avec les aménagements intérieurs de la crèche, présente un espace qui a été libéré au maximum, afin d'assurer une grande souplesse pour les jeux d'enfants. Les éléments en béton, le long du mur en limite, répondent à de multiples fonctions: celle d'un banc, celle d'un coffre pour le rangement des jouets, et celle d'un bac à plantes permettant d'habiller le mur mitoyen existant.

## Photos

D'un atelier mécanique à une crèche, d'un lieu artisanal à un espace de vie, un défi relevé dans le cadre d'une transformation peu courante.

## entreprises adjudicataires et fournisseurs

liste non exhaustive

**Maçonnerie béton armé**  
CUENOD Constructions SA  
1219 Aire

**Stores en toile**  
GRIESSER SA  
1228 Plan-les-Ouates

**Installations électriques**  
3TECH SA  
1227 Les Acacias

**Installations de ventilation**  
AEROTECHNOLOGIES SA  
1217 Meyrin

**Installations sanitaires**  
CONSTANTIN G. SA  
1228 Plan-les-Ouates

**Cuisine**  
CM Cuisines SA  
1205 Genève

**Cuisine professionnelle**  
C-TEC SYSTEM SA  
1214 Vernier

**Gypserie-peinture - Faux plafond**  
CONA Michel SA  
1201 Genève

**Menuiserie**  
DURIG BOIS SA  
1274 Grens-sur-Nyon

**Menuiserie - Armoires - Agencement cuisines**  
M. OBERSON Succ. P. OBERSON  
1632 Riaz

**Revêtements de sol en matière synthétique**  
BELSOL-MITTERER SA  
1213 Petit-Lancy

**Carrelages faïences**  
GATTO SA  
1201 Genève

**Aménagements extérieurs**  
BOCCARD PARCS et JARDINS SA  
1236 Cartigny