



PHILIP MORRIS INTERNATIONAL

# PHILIP MORRIS INTERNATIONAL

RÉNOVATION AVENUE DE COUR 107

Lausanne - VD

## Maître de l'ouvrage

Philip Morris International  
Management SA  
Avenue de Rhodanie 50  
1007 Lausanne

## Entreprise générale

Implenia Entreprise Générale SA  
Avenue des Baumettes 3  
1020 Renens

## Architectes

dl-a  
designlab-architecture sa  
Patrick Devanthery  
et Inès Lamunière  
architectes EPFL-FAS-SIA  
Rue du Tunnel 7  
1227 Carouge

## Architecte d'intérieur

Architecture & Retail Rites SA  
Place Saint-François 2  
1003 Lausanne

## Ingénieurs civils

Thomas Jundt  
Rue de la Fontenette 27  
1227 Carouge

## Bureaux techniques

Contrôle qualité et coût:  
CSD Ingénieurs Conseils SA  
Chemin de Montelly 78  
1007 Lausanne

## CVS:

Weinmann-Energies SA  
Route d'Yverdon 4  
1040 Echallens

## Electricité:

Scherler SA  
Chemin Maillefer 36  
1052 Le Mont-sur-Lausanne

## Géotechnique:

De Cérenville géotechnique SA  
Chemin des Champs Courbes 17  
1024 Ecublens

## Paysagiste:

Jean-Jacques Borgeaud  
Avenue de Chailly 23  
1012 Lausanne

## Signalétique:

Moser Design SA  
Rue du Simplon 3D  
1006 Lausanne

## Géomètre

Lehmann Géomètre SA  
Avenue du Temple 19C  
1012 Lausanne

## Photos

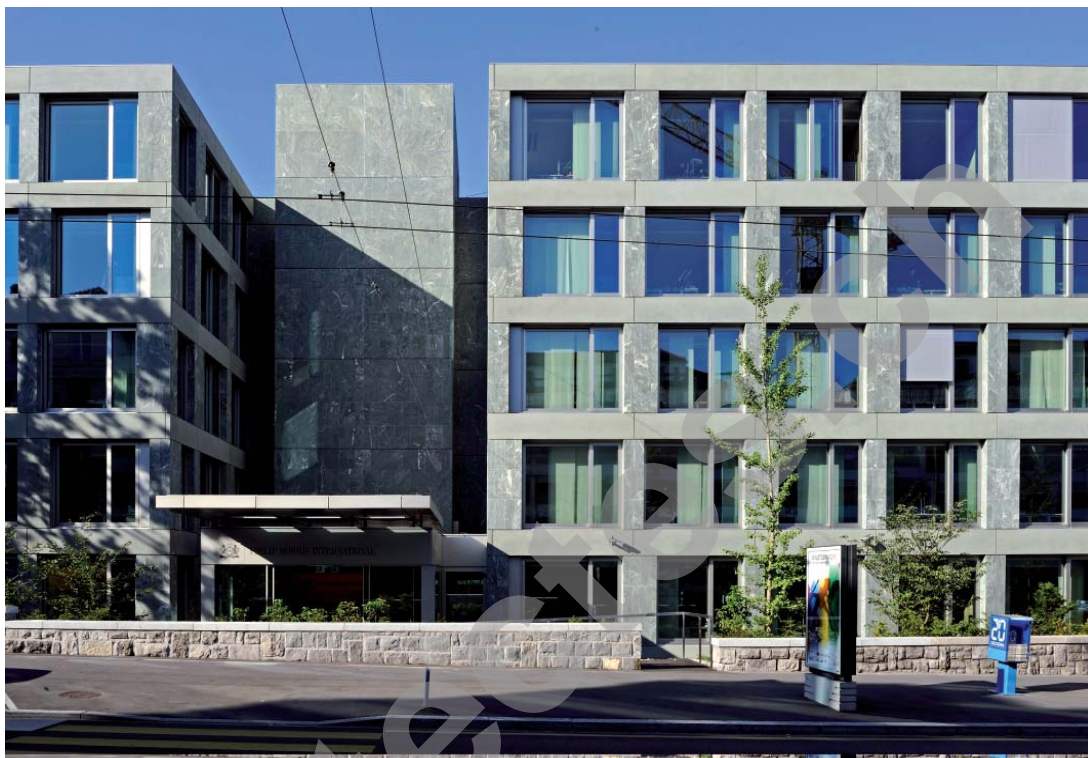
Fausto Pluchinotta

## Coordonnées

Avenue de Cour 107  
1007 Lausanne

Conception 2007

Réalisation 2008 - 2010



## HISTORIQUE / SITUATION

**Tête du complexe administratif.** Après construction et mise en service de son nouveau Centre opérationnel, le Groupe a entrepris la rénovation de son bâtiment original pour permettre de l'intégrer totalement dans l'organisation fonctionnelle et qualitative du site.

Ce dernier s'étend désormais entre l'avenue de Cour et l'avenue de Rhodanie, à la hauteur du secteur de loisirs qui longe le lac, à Vidy. Le bâtiment occupe une parcelle de 4'270 m<sup>2</sup> en bordure de l'avenue de Cour.

Reliée au site récemment développé, il marque la partie supérieure du Centre opérationnel étagé dans la pente. Parfaitement entretenue, la construction, érigée en 1974 et agrandie en 1979, présentait toutefois des lacunes de performances, principalement en terme d'économie d'énergie.

La rénovation du bâtiment dans le respect des gabarits et volumes existants, visait essentiellement et pour cette raison, à le mettre au même niveau technique que les nouvelles entités, tout en assurant une recherche d'identification des espaces retravaillés et des matériaux choisis pour le projet "Rhodanie Campus".



## PROGRAMME

**Redéfinition de l'image et de la conception technique.** La mise à niveau concerne à la fois l'image du bâtiment, ses qualités et le confort des utilisateurs. La rénovation concerne 9'600 m<sup>2</sup> de surfaces brutes de planchers, soit l'ensemble de ses surfaces, y compris le niveau 07, entièrement rénové dans le cadre de "Rhodanie Campus".

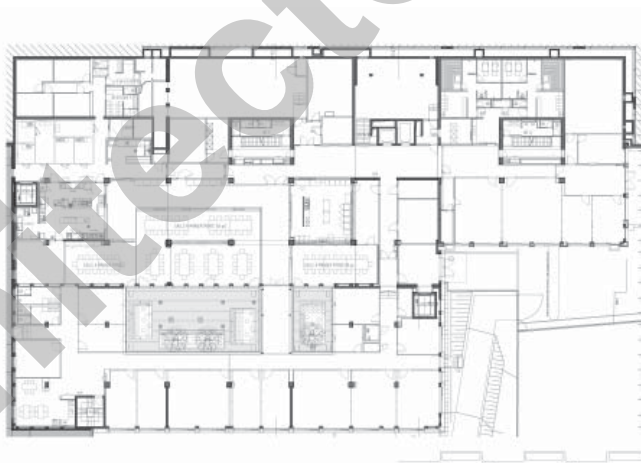
Ce ne sont pas moins de 33'148 m<sup>3</sup> SIA qui sont ainsi concernés par les travaux, l'emprise au rez de chaussée de la construction existante (niveau 8) restant la même qu'originellement. Le programme inclut une importante installation photovoltaïque en toiture (environ 370m<sup>2</sup>) ainsi qu'une nouvelle conception des aménagements extérieurs, incluant la végétalisation des toitures en terrasse, ainsi que le maintien et la mise en valeur des spécimens d'arbres majeurs.

## PROJET

### Reprise des thèmes constructifs communs.

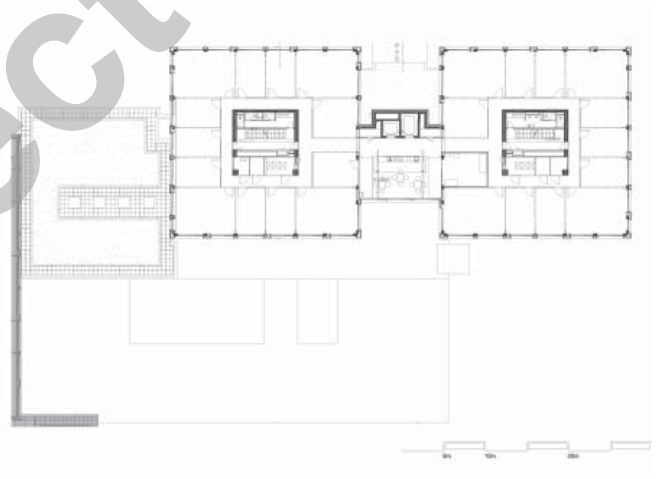
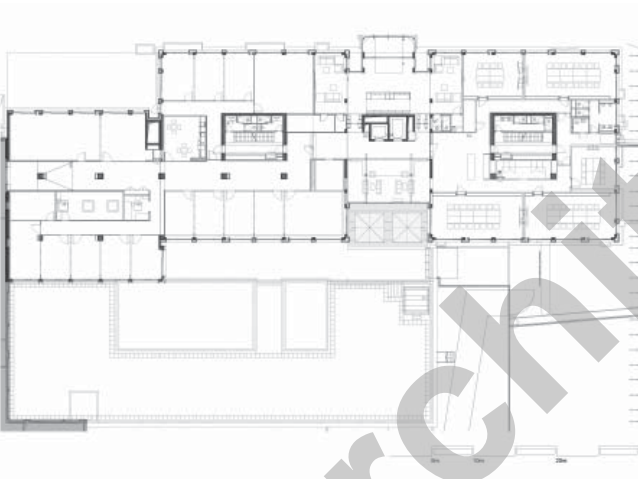
La structure porteuse des dalles en béton armé, constituée de murs porteurs dans le noyau et de piliers béton en périphérie, est conservée. Afin de dégager la façade, un pilier sur deux est supprimé après mise en œuvre des renforcements nécessaires. Un agrandissement au sud est constitué d'une structure métallique et d'un plancher mixte. L'enveloppe de l'immeuble présente de larges parties vitrées, rythmées par des meneaux parés de pierre d'Evollène, les tranches de dalles étant garnies d'éléments en pierre artificielle. Ces choix permettent à la fois de souligner la forte expression que dégage le bâtiment et d'améliorer la transparence et l'apport de lumière au travers de vitrages hautement sélectifs garnis de stores-écrans.

L'ensemble de ces mesures concourt à l'intégration visuelle recherchée de l'ancienne construction avec le nouveau complexe, dans les limites des définitions géométriques existantes. Les thèmes de façades dans les niveaux inférieurs qui suivent la pente se confondent entre anciens et nouveaux volumes. A l'intérieur, les espaces de travail sont conçus sur une base standard, unité de 20 m<sup>2</sup> environ pour un bureau-type accueillant une à deux personnes.



Plan level 8





Plan level 9

Plan level 10



Photos: Après plus de trente ans, le bâtiment rénové change d'aspect dans les limites de sa géométrie et des gabarits, pour s'identifier et s'intégrer totalement au complexe nouvellement développé.



Dans les angles du bâtiment, de petits "open-spaces" permettent d'installer 3 à 5 postes de travail, le bureau-type étant muni d'une large face vitrée dont un élément coulissant est ouvrant.

Qualités, couleurs et textures chaleureuses, bois clair notamment, caractérisent ces espaces qui comprennent également des salles de conférence et les zones d'accueil des visiteurs.

L'entrée principale, sous une marquise redessinée, est dotée d'un nouveau sas et on accède de là, rapidement, au centre de conférences puis, à l'étage inférieur aux nouvelles salles à manger.

La cuisine est modernisée, tandis qu'une "media-room" et un sauna sont installés et que les patios existants, rendus accessibles, sont rénovés.

#### CARACTÉRISTIQUES

Surface du terrain	:	4'270 m <sup>2</sup>
Surface brute de plancher	:	9'600 m <sup>2</sup>
Emprise au rez	:	2'900 m <sup>2</sup>
Volume SIA	:	33'148 m <sup>3</sup>
Nombre de niveaux	:	7
Abri PC	:	204 pl.

## entreprises adjudicataires et fournisseurs

liste non exhaustive

Défrichage	<b>Marc AUDEOUD</b> 1032 Romanel-sur-Lausanne	Lustrerie de secours	<b>APROTEC SA</b> 1227 Carouge
Démolition	<b>LMT Exploitation SA</b> 1042 Bioley-Orjulaz	Système de sécurité	<b>SECURITON SA</b> 1010 Lausanne
Travaux de génie civil	<b>René MAY SA</b> 1030 Bussigny-près-Lausanne	Système d'évacuation	<b>IXA SYSTEMS SA</b> 1023 Crissier
Désamiantage	<b>BELFOR (Suisse) SA</b> 1052 Le Mont-sur-Lausanne	Détection incendie	<b>SIEMENS Suisse SA</b> 1020 Renens
Echafaudages	<b>ROTH Echafaudages SA</b> 1302 Vuflens-la-Ville	Surveillance par des tiers	<b>SECURITAS SA</b> 1010 Lausanne
Béton - Béton armé	<b>FRUTIGER SA Vaud</b> 1073 Savigny	Distribution chaleur / froid	<b>HÄLG &amp; Cie SA</b> 1007 Lausanne
Charpente métallique - Serrurerie	<b>BERISHA Constructions métalliques Sàrl</b> 1852 Roche	Installations de ventilation	<b>COFELY SA Lausanne</b> 1018 Lausanne
Protection contre la foudre	<b>PERUSSET Paratonnerres Sàrl</b> 1304 Cossonay-Ville	Installations sanitaires	<b>Technologie Sanitaire PERRET SA</b> 1010 Lausanne
Éléments préfabriqués	<b>PRELCO SA</b> 1242 Satigny	Ascenseurs	<b>SCHINDLER Ascenseurs SA Lausanne</b> 1030 Bussigny-près-Lausanne
Ferblanterie - Couverture Étanchéité	<b>Georges DENTAN SA</b> 1020 Renens	Dallages en pierre naturelle Carrelages	<b>SASSI Carrelages Bulle SA</b> 1630 Bulle
Fenêtres	<b>PROGIN SA METAL</b> 1630 Bulle	Sols sans joints	<b>BALZAN &amp; IMMER SA</b> 1033 Cheseaux-sur-Lausanne
Menuiserie I	<b>RÖTHLISBERGER AG Schreinerei</b> 3535 Schüpbach	Revêtements de sols	<b>ITS Sols</b> 1350 Orbe
Menuiserie II	<b>André STALDER SA</b> 1217 Meyrin	Peinture intérieure	<b>Pierre-Yves SAVARY SA</b> 1632 Riaz
Rideaux	<b>DECORIZON Sàrl</b> 1008 Prilly	Agencements de cuisine	<b>GINOX SA</b> 1815 Clarens
Tableaux électriques	<b>EMG-Electroprocess SA</b> 1124 Gollion	Cloisons, plâtre	<b>P. STUDER Gipser GmbH</b> 3123 Belp
Electricité	<b>SWISSPRO SR SA</b> 1010 Lausanne	Cloisons en éléments - Faux-planchers Plafonds en métal, plâtre, bois	<b>WERNER Isolierwerk AG</b> 3930 Visp
Lustrerie normale	<b>ZUMTOBEL Lumière SA</b> 1032 Romanel-sur-Lausanne	Nettoyage du bâtiment	<b>IBRAJ Nettoyages Sàrl</b> 1018 Lausanne