

**Maître de l'ouvrage**

fenaco société coopérative  
Route de Chardonne 2  
1070 Puidoux

**Architectes**

ARCHITRAM  
Architecture et urbanisme SA  
Avenue de la Piscine 26  
1020 Renens

Chef de projet:  
Ezio Ongari

Directeur des travaux:  
Jean-Daniel Crot

**Ingénieurs civils**

MB Engineering  
Rue Centrale 21  
1564 Domdidier

**Bureaux techniques**

CVSE:  
Groupe technique H2  
Hurni SA et Hirschi SA  
Ch. des Champs-Courbes 19  
1024 Ecublens

**Géomètre**

Nicod + Perrin SA  
Ingénieurs et géomètres  
Chemin du Château-Sec 6  
1510 Moudon

**Coordonnées**

Route de Siviriez 3  
1510 Moudon

Conception 2009 - 2010

Réalisation 2010 - 2012

**SITUATION / PROGRAMME**

**Du nouveau à la même place.** Fenaco est une entreprise organisée sous la forme coopérative en mains des agriculteurs suisses. Elle approvisionne les agriculteurs en intrants agricoles dont ils ont besoin, tels les semences, les matières fourragères ou les produits de nutrition des plantes et reprend les denrées produites par les agriculteurs pour les transformer et les commercialiser, dans un bassin de chalandisé de proximité.

Le site de Moudon est établi dans une région à forte vocation agricole tout en étant facilement atteignable pour les camions. Fenaco accorde beaucoup d'importance à une utilisation durable et parcimonieuse du sol et cette philosophie a prévalu sur le site de Moudon, où la nouvelle centrale de distribution des produits phytosanitaires, inaugurée en été 2012, remplace l'ancienne centrale de pommes de terre, sans grignoter le moindre mètre carré.

Le bâtiment faisait partie d'un ensemble de halles industrielles utilisées pour le stockage et le conditionnement des pommes de terre. Ne satisfaisant pas, d'un point de vue technique, aux exigences en matière de stockage des produits phytosanitaires et des engrais spéciaux, il a été complètement démolé jusqu'au radier et reconstruit dans le volume existant.

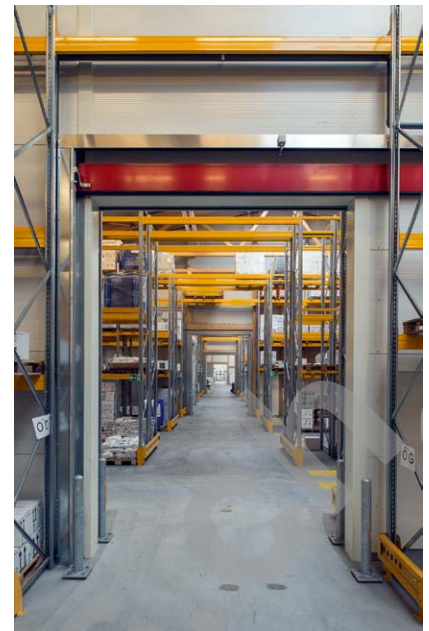
La partie administration se compose de 2 niveaux de bureaux avec un sous-sol existant réaménagé ainsi qu'un étage technique. Les aménagements extérieurs ont été revus pour faciliter l'accès aux poids lourds.

Le rez-de-chaussée du bâtiment comprend 3 zones de stockage des produits phytosanitaires et une zone de stockage pour les semences, des locaux protégés dédiés aux engrais et liquides inflammables et la zone de distribution avec quais couverts pour les poids lourds. La partie administration sur deux niveaux, avec son hall d'entrée, WC, cafétéria, salles de conférence et bureau du personnel gérant la distribution forme une "boîte" en bord de la halle, avec une vision directe sur celle-ci. Un sous-sol partiel, sous l'administration, abrite les locaux électriques, sprinkler, chaufferie, vestiaires et archives.

**PROJET**

**Stockage à haut risque.** Le stockage de produits phytosanitaires, qui font partie de la famille des pesticides utilisés pour soigner ou prévenir les maladies des végétaux, comporte un certain danger en cas d'incendie ou en cas de déversement dans un cours d'eau ou dans les eaux souterraines. C'est pourquoi les différentes zones de stockage: phytos, engrais, produits inflammables sont compartimentés et protégées par un sprinkler dont les eaux en cas d'incendie, sont canalisées dans un bac





de rétention d'une capacité de 500 m<sup>3</sup>. En cas de crue ou d'inondation la halle est protégée par une murette de 60 cm de hauteur et par des barrières-écluses à chaque porte.

Constructivement, la halle de près de 55'000 m<sup>3</sup> et 5'500 m<sup>2</sup> au sol est posée sur un radier en béton armé, coulé sur le radier existant qui n'a pu être utilisé car de qualité très hétéroclite.

De type charpente, poteaux et fermes triangulées en bois lamellé-collé, elle est exempte de tout pilier intermédiaire, avec des portées de façade à façade pouvant aller jusqu'à 29 ml, libérant tout l'espace intérieur.

Les façades et la toiture sont en panneaux sandwich de 15 centimètres d'épaisseur. L'administration est composée d'une structure en béton armé, sa façade étant de type "façade ventilée" avec des fenêtres en

bois-métal et des bandeaux en bois, soulignant l'horizontalité du projet. Côté halle, la façade est revêtue de bois, marquée par la découpe des bandeaux de fenêtres.

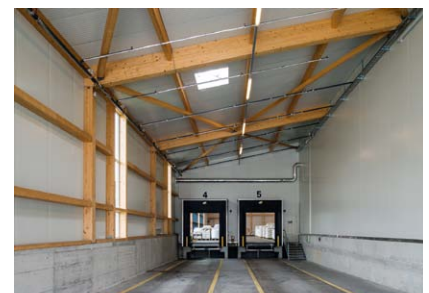
#### Photos

La nouvelle halle fenaco concilie pragmatisme industriel et qualités architecturales.



#### CARACTÉRISTIQUES

Surface du terrain	:	16'562 m <sup>2</sup>
Surface brute de planchers	:	5'647 m <sup>2</sup>
Emprise au rez	:	5'450 m <sup>2</sup>
Volume SIA	:	54'890 m <sup>3</sup>
Coût CFC 2 HT	:	8'000'000.-
Coût m <sup>3</sup> SIA (CFC 2)	:	146.-
Répartition des surfaces		
Administration	:	350 m <sup>2</sup>
Dépôts	:	5'100 m <sup>2</sup>



## entreprises adjudicataires et fournisseurs

liste non exhaustive

*Echafaudages*  
ROTH Echafaudages SA  
1302 Vufflens-la-Ville

*Maçonnerie - Béton armé*  
ROUTES MODERNES SA  
1627 Vaulruz

*Lanterneaux et ventilation de façades*  
COLT INTERNATIONAL (Schweiz) AG  
6340 Baar

*Fenêtres bois-métal*  
Noël RUFFIEUX & Fils SA  
1663 Epagny

*Portes extérieures et portes coupe-feu en métal*  
RIEDER SYSTEMS SA  
1070 Puidoux

*Installations électriques*  
DUBRIT SA  
1510 Moudon

*Chauffage - Ventilation*  
Jean MONOD SA  
1008 Prilly

*Garde-corps extérieurs*  
SEROE Equipements Routiers SA  
1852 Roche

*Système de verrouillage*  
ALPHA LÉMAN SA  
1814 La Tour-de-Peilz

*Chapes*  
WEISS+APPETITO SA  
1024 Ecublens

*Plâtrerie - Peinture*  
POSSE PEINTURE SA  
1020 Renens

*Menuiserie*  
STAR CITY SA  
1026 Echandens

*Menuiserie*  
BALLY Agencements  
1078 Essertes

*Etagères palettes*  
PRO MÉTAL Stock SA  
1227 Les Acacias

*Nettoyages*  
BLANC & Cie SA  
1510 Moudon