

Maître de l'ouvrage

Arta SA
1005 Lausanne

Entreprise générale

Arta SA
Avenue de l'Avant-Poste 4
1005 Lausanne

Architecte

Arta SA
Avenue de l'Avant-Poste 4
1005 Lausanne

Architecte:

Théophile Ruzicka

Direction des travaux:

Marc-Henri Noverraz

Ingénieurs civils

Kurmann & Cretton SA
Route de Clos-Donroux 1
1870 Monthey

Bureaux techniques

Chauffage-Sanitaire:
Coutaz SA
Z.I. Ile d'Epines
1890 St-Maurice

Electricité:

Guérin-Guinnard Electricité SA
1895 Vionnaz

Géomètre

Rey-Bellet Georges SA
Avenue de la Gare 37 B
1870 Monthey

Coordonnées

Chemin de la Barne 31
1868 Collombey

Conception 2009

Réalisation 2013 - 2014


SITUATION / PROGRAMME

A mi-chemin entre Léman et Portes du soleil. La commune de Collombey-Muraz englobe 5 villages qui s'étendent du Rhône au sommet des montagnes valaisannes. A Collombey s'est installée en 1960 la première raffinerie de pétrole suisse, ce qui a entraîné dans les 30 dernières années l'implantation de plusieurs industries et une offre d'environ 2'000 postes de travail.

L'ouverture prochaine, en 2016, de l'hôpital Riviera-Chablais va engendrer plus de 1'000 nouveaux emplois dans la région. Les infrastructures sportives et scolaires bien développées, ainsi que les transports publics et les commerces attirent les familles, ce qui explique une grande proportion de jeunes habitants. De plus, Collombey-Muraz compte parmi les 10 communes les plus avantageuses de Suisse en termes de fiscalité.

Les immeubles situés en bordure d'un passage à tritons et grenouilles doivent obligatoirement protéger la traversée des animaux, selon une servitude wwf. Les constructeurs ont également dû créer 2 bassins afin d'accueillir les batraciens. La construction du complexe "La Barne" s'effectue en plusieurs étapes. Le projet comprend un groupe de 8 immeubles de 33 appartements chacun, répartis sur 6 niveaux, avec de grandes terrasses en attique. Chaque étage reçoit deux 2½ pièces, trois 3½ pièces et deux 4½ pièces.

Tous les appartements jouissent d'un balcon et, grâce à la disposition ingénieuse des immeubles, d'une bonne exposition sud ou sud-ouest. En attique, où le corps de bâtiment est plus étroit, trois logements bénéficient de grandes terrasses panoramiques qui suivent tout le périmètre de l'appartement.

PROJET

Variations de volumes et de teintes. Le concept met en scène des bâtiments disposés en quinconce, dont les façades, à l'architecture mouvementée, présentent des volumes variés. La volumétrie originale de ces façades méritait une mise en valeur par un jeu de quatre teintes subtiles: un beige, un rouge ocre, et deux gris. Les couleurs mates sont posées selon l'orientation des façades pour créer une harmonie entre les 8 bâtiments.

Au niveau des matériaux, les éléments porteurs parasismiques sont en béton armé et les murs porteurs en briques de terre cuite, avec isolation périphérique. Matériau des constructions traditionnelles par définition, naturelle, la brique de terre cuite s'avère résistante, incombustible, présente un taux d'humidité très faible, et constitue un excellent isolant grâce à sa capacité d'accumulation thermique exemplaire, permettant aussi de renoncer à une réfrigération artificielle en été.





A "La Barne", les finitions intérieures sont de haute qualité. Les sols sont recouverts, selon les pièces, de carreaux en grès céramique ou de parquet en chêne massif. Toutes les cuisines s'ouvrent sur le séjour et s'agrémentent d'un îlot-bar dans les grands appartements.

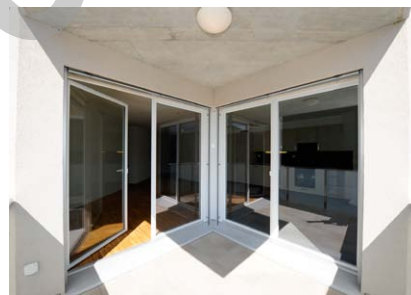
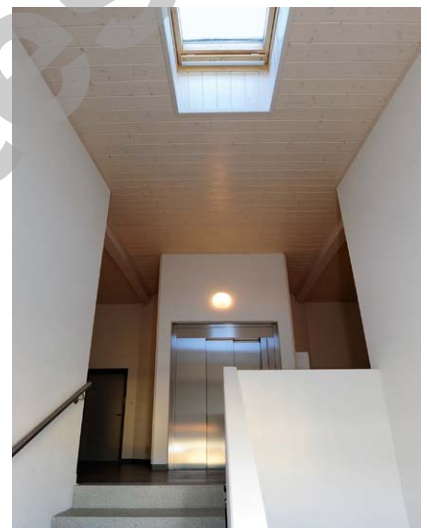
Les fenêtres phoniques avec ouverture à la française, qui se ferment depuis l'extérieur pour les déplacements vers les balcons, laissent pénétrer la lumière naturelle qui se répartit généreusement dans les différents espaces ouverts. Les garde-corps des balcons sont des vitrages phoniques translucides. Les garages souterrains, spacieux, permettant d'accueillir 230 véhicules et autant de places extérieures complètent l'équipement du quartier. Une cave est attribuée à chaque habitation.

Le chauffage à distance fourni par la SATOM, centrale thermique locale produisant de l'énergie grâce

à la combustion des déchets ménagers, permet de réduire les émissions de CO₂ tout en offrant un confort d'utilisation. Ce mode de chauffage ne nécessite ni ravitaillement, ni entretien, il ne produit aucun bruit et fait gagner de l'espace, s'avérant très économique à long terme. Des espaces verts engazonnés ainsi que des espaces de jeux se répartissent généreusement entre et autour des habitations.

CARACTÉRISTIQUES

Surface du terrain :	3'183 m ²
Surface brute de planchers :	2'864 m ²
Emprise au sol :	1'090 m ²
Volume SIA 116 :	12'200 m ³
Coût total CFC 0-5 (TTC) :	9'800'000.-
Coût m ³ SIA 116 (CFC 2) :	550.-



entreprises adjudicataires et fournisseurs

liste non exhaustive

Travaux spéciaux
MARTI Techniques de fondations SA
3302 Moosseedorf

Maçonnerie - Béton-armé
Travaux Préparatoires
CARRAUX-MORET Constructions SA
1893 Muraz (Collombey)

Echafaudages
ROTH Echafaudages SA
1868 Collombey

Charpente
BARMAN & VOEFFRAY Charpente SA
1868 Collombey

Ferblanterie-Couverture
Frédéric SCHMID SA
1893 Muraz (Collombey)

Isolation - Etanchéité
Etanchéité RIVIERA Sàrl
1820 Montreux

Electricité
GUERIN-GUINNARD Electricité SA
1895 Vionnaz

Chauffage - Sanitaire
COUTAZ SA
1890 St-Maurice

Menuiseries extérieure et intérieure
Luc OBERSON Sàrl
1625 Sâles

Plâtrerie-Peinture
ALEXANDRE Plâtrerie-Peinture Sàrl
1869 Massongex

Carrelages - Faiences
NAPOLI et FAGONE Sàrl
1123 Aclens

Isolation périphérique
COLOMBARA SA
1870 Monthey

Stores
ROCH Stores Sàrl
1870 Monthey

Isolation
Chapes
CREA'CHAPES
1890 St-Maurice

Cuisines
GETAZ-MIAUTON SA
1844 Villeneuve

Serrurerie
RUFLI constructions Métalliques SA
1004 Lausanne

Ascenseurs
OTIS SA Sion
1964 Conthey

Porte de garage
ADDORMATIQUE Techno-Léman Sàrl
1162 St-Prex

Nettoyages
GLORY Net
1880 Bex

Chauffage à distance
Gestion des déchets
SATOM SA
1870 Monthey