



ÉCOLE PRIMAIRE DE LA CHÂTAIGNERAIE

EIG - ÉCOLE INTERNATIONALE DE GENÈVE

Founex - VD

Maître de l'ouvrage
Fondation de l'École
Internationale de Genève
Route de Chêne 62
1208 Genève

Entreprise générale
Losinger Marazzi SA
Avenue Louis-Casari 53
1216 Cointrin

Architectes
Ferrari Jean-Baptiste
et Associés SA
Avenue Benjamin-Constant 1
1003 Lausanne

Ingénieurs civils
Ingeni SA
Rue du Pont-Neuf 12
1227 Carouge

Bureaux techniques
Chauffage - Ventilation:
Weinmann-Energies SA
Route d'Yverdon 4
1040 Echallens

Sanitaire:
Martin & Doy
Ingénieurs conseils Sàrl
Avenue Rosemont 9
1208 Genève

Electricité:
BG Ingénieurs Conseils SA
Avenue de Châtelaine 81B
1219 Châtelaine

Architecte paysagiste:
Hüsler & Associés Sàrl
Rue de l'Ale 30
1003 Lausanne

Ingénieur acousticien:
Architecture & Acoustique SA
Quai Ernest-Ansermet 40
1205 Genève

Géomètre
BS+R Bernard Schenk SA
Route de Clémenty 60
1260 Nyon



SITUATION / PROGRAMME

École primaire pour 600 élèves. Voulu de haute qualité pour refléter le prestige que l'École Internationale de Genève incarne, cette construction de 36'300 m³ SIA présente une silhouette longiligne, de 3 niveaux sur rez, insérée dans le complexe de la Châtaigneraie, qui comprenait déjà divers bâtiments et installations sportives.

Afin de répondre à une forte demande d'admissions, l'EIG a mis le projet en exécution sous contrat d'Entreprise Générale, cette dernière ayant mission d'assurer les coûts, les délais et la qualité en respectant l'architecture définie. La volumétrie épurée, les matériaux de façade de couleur naturelle, de même que la transparence et les volumes ouverts, ont ainsi, dès l'abord été retenus comme primordiaux pour la phase de réalisation.

terrain et se développe sur 4 niveaux selon les classes d'âge. De la même manière les zones de parking (de 177 places) et de dépose-minute sont conçues en respectant les qualités paysagères et naturelles du site.

L'accès principal se fait par le préau couvert au niveau 0, là où se trouvent les programmes communs. Aux autres niveaux se situent les espaces d'enseignement avec, à chaque étage, 9 salles de classe normales disposées selon l'orientation la plus favorable. Le programme se développe autour de la circulation principale positionnée dans l'atrium, ainsi qu'autour d'un volume central contenant l'aula et la salle de rythmique. La disposition d'éléments de préaux et d'espaces de récréation permet de suivre la topographie du site, de limiter les mouvements de terrain et de réduire l'impact sur l'environnement naturel.

Le projet, par sa compacité, conjuguée à l'utilisation d'une pompe à chaleur avec 32 sondes géothermiques forées jusqu'à 250 m de profondeur, d'une ventilation double-flux et de panneaux solaires thermiques en toiture, respecte les exigences imposées par le label Minergie. Constructivement, la réalisation s'appuie sur une structure classique en béton. En façade, on trouve une alternance d'éléments préfabriqués de couleur brune et de vitrages triples coullissants de grande taille avec cadre aluminium.

PROJET

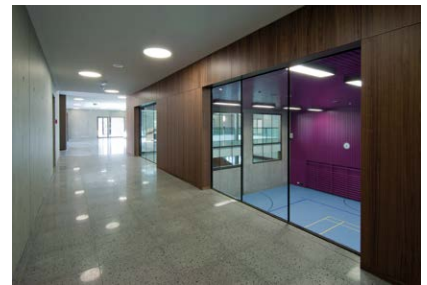
Respect du site et caractère propre. L'école primaire est conçue comme un élément autonome qui s'exprime par un volume compact. Son implantation cherche à valoriser les caractéristiques du paysage qui va du jura au lac. Le bâtiment s'insère dans le respect de la pente du



Coordonnées
Collège international
de la Châtaigneraie
Rue de la Ferme 2
1297 Founex

Conception 2008

Réalisation 2010 - 2011



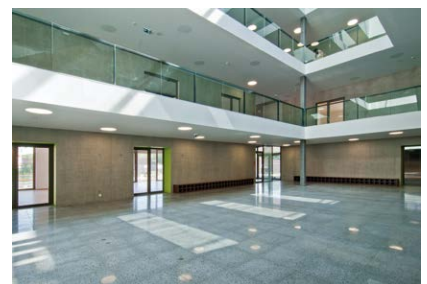
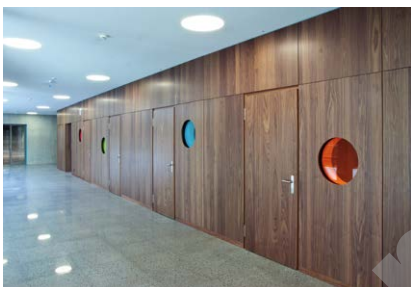
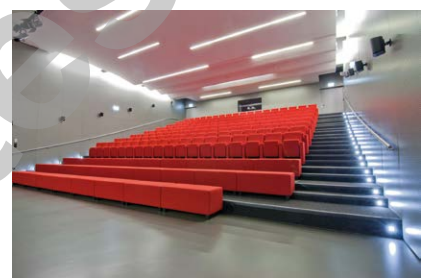
À l'intérieur, les sols en Terrazzo, les parquets pour les classes, les plafonds plâtre continu perforés donnent à l'ensemble un caractère à la fois moderne et élégant. À l'extérieur, préaux et espaces de jeux, privilégiant les matériaux et jeux naturels, sont aménagés pour favoriser le développement des élèves. Réalisés en seulement 16 mois, les travaux se sont achevés pour la rentrée scolaire 2011, garantissant à l'Ecole Internationale une extension en parfaite adéquation avec ses besoins de développement présents et futurs.

Photos

Atrium, Aula, vue sur le paysage depuis les classes, matériaux et finitions sont les éléments majeurs d'une réalisation de grande qualité.

CARACTÉRISTIQUES

Surface brute de planchers : 8'810 m²
 Emprise au rez : 2'450 m²



entreprises adjudicataires et fournisseurs

liste non exhaustive

Gras-Oeuvre

LOINGER MARAZZI SA
1216 Cointrin

Travaux de terrassement et VRD

GIRARDI Patrice
1297 Founex

Echafaudages

ECHAMI Echafaudages SA
1214 Vernier

Pose de la maçonnerie

BEPAT Sàrl
1003 Lausanne

Charpente bois

TSCHOPP Holzbau SA
6280 Hochdorf

Façades

HARTMANN+CO SA
2504 Bienne

Façade ventilée

ROCPAN SA
1630 Bulle

Pierre artificielle

CALVI SA
1207 Genève

Couverture - Ferblanterie

DENTAN Georges SA
1227 Les Acacias

Menuiseries extérieures

LUYET Constructions Métalliques SA
1950 Sion

Stores

WAREMA Schweiz GmbH
6014 Lucerne

Installations électriques

CABLEX AG
1305 Penthalaz

Ventilation

ALVAZZI Genève SA
1227 Carouge

MCR - Régulation

CGC DALKIA SA
1226 Thônex

Chauffage

MONNIER SA
1009 Pully

Sanitaire

MARTIN Sanitaires SA
1201 Genève

Ascenseur

KONE (Suisse) SA
1950 Sion

Carrelages - Faïences

EUROCARRELAGES Sàrl
1217 Meyrin

VERO Carlo & Frère SA
1023 Crissier

Sols sans joints

POLYFLOR Sols sans joints SA
1218 Grand-Saconnex

Sol sportif

REALSPORT Réalisations Sportives SA
1256 Troinex

Doublage bois salle de sport

LAMBDA SA
1004 Lausanne

Plâtrerie - Peinture

BELLONI SA
1227 Carouge
H.B. PEINTURE Sàrl
1008 Prilly

Portes intérieures

ANDRÉ STALDER SA
1217 Meyrin

Portes bois

NORBA SA
1610 Oron-la-Ville

Menuiserie intérieure

GAB Pascal Gabella SA
1004 Lausanne

Cuisine

GINOX SA
1816 Chailly-Montreux

Faux-plancher

INSERRA Montages Sàrl
1815 Clarens

Faux-plafond

PLAFONMETAL SA
1052 Le Mont-sur-Lausanne

Verre de la salle de rythmique + hublots

BRANDT SA
1630 Bulle

Nettoyage de fin de chantier

ATIKS SA
Genève

Aménagements extérieurs

LEONELLI & Fils
1232 Confignon