

**Maître de l'ouvrage**

Bernard Nicod  
Avenue de la Gare 26  
1003 Lausanne

**Entreprise générale**

Entreprise Générale  
Bernard Nicod  
Chemin d'Eysins 51  
1260 Nyon

Chef de projet:  
Mohamed Chatta

**Architectes**

SUARD-COCHE Architecture SA  
Rue de la Colombière 28  
1260 Nyon

Collaborateur:  
Thomas Kaufmann

**Ingénieurs civils**

Jean-Paul Cruchon et associés SA  
Route d'Oron 2  
1010 Lausanne

**Bureaux techniques**

CVSE:  
Betica SA  
Avenue de la Gare 19  
1950 Sion

Acoustique:  
Décibel Acoustique  
Rue de la Muse 1  
1205 Genève

Environnement-Sécurité:  
Ecoservices SA  
Rue de Veyrier 9bis  
1227 Carouge

**Géomètre**

Bovard & Nickl SA  
Route de Saint-Cergue 23  
1260 Nyon

**Coordonnées**

Place Bel-Air 5  
1260 Nyon

Conception 2010

Réalisation 2011 - 2012

**HISTORIQUE / SITUATION**

**Au cœur de la Ville.** Situé sur la Place Bel-Air, avec une superbe vue sur le lac et le château, le bâtiment historique de la Poste constitue un élément phare de la Vieille-Ville, avec son fronton et son horloge. Construit en 1876, le bâtiment rappelle un glorieux passé, au service de la population de Nyon, lorsque partaient les diligences pour St-Cergue et Gingins, puis pendant des décennies comme office postal.

Racheté à la Poste suisse par Bernard Nicod en 2009, l'édifice a subi et subira des travaux de réhabilitation en deux phases.

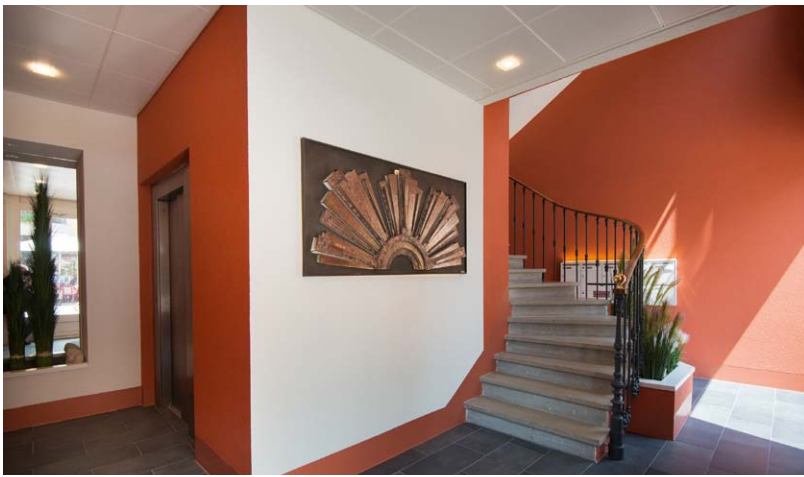
La première, en 2011-2012, et une seconde en 2015, après le départ de la Poste, qui complètera le programme mixte, composé de commerces, de bureaux, de logements et au rez-de-chaussée inférieur, par une galerie marchande sous les arcades.

La réhabilitation du bâtiment se décompose en trois parties: le corps principal, classé monument historique avec la note 3, le corps secondaire, formant une extension du corps principal et le corps tertiaire, partie la plus "moderne" du bâtiment.

**Photos**

La restauration respecte la qualité et l'architecture du monument de 1876, sans négliger les délais et les coûts.





## PROGRAMME / PROJET

**Mise en valeur et couleur vive.** Les qualités architecturales du bâtiment méritaient d'être remarquées. La teinte orange corail des façades attire l'œil des chalands, sur cette Place piétonne de Nyon marquant le passage entre la Place du Château et la Vieille-Ville.

Le bâtiment est subdivisé par niveaux, dédiés de manière homogène par typologie. Le rez inférieur est prévu en affectation commerciale avec une galerie piétonne de trois commerces, abritée sous les arcades, reliant la rue Neuve à la Place du Château. Le rez supérieur est également de même affectation avec ses commerces s'ouvrant avec de grandes vitrines sur la place Bel-Air. Le premier et le deuxième étage sont destinés à une affectation

administrative, alors que le niveau des combles est aménagé en 3 logements dont 2 avec mezzanine dans l'espace des sur-combles.

La collaboration avec le Service des Monuments Historiques et la Ville de Nyon a permis de restaurer le vénérable édifice en tenant compte de son histoire et de ses qualités architectoniques. C'est ainsi que la porte d'entrée principale du bâtiment a été reaxée, qu'une marquise a été créée pour rappeler la grande marquise qui abritait autrefois les voyageurs en attente des diligences et que la réfection du fronton en molasse a permis de retrouver la sculpture de l'époque. La rénovation a elle aussi composé avec l'ancien, mixant les dalles bois et béton tout en assurant une étanchéité phonique et restaurant les murs en pierre de taille, isolés de l'intérieur selon les exigences des Monuments Historiques.

Un double vitrage a été mis en place, tout en gardant et en restaurant les fenêtres existantes à l'ancienne. A l'intérieur, concession à la modernité, des plafonds techniques dispensent le chauffage et le rafraîchissement pour le confort des 2 étages administratifs et des commerces du rez-inférieur.

Parmi les défis affrontés par les constructeurs dans cet espace urbain difficile d'accès et restant occupé en permanence par la poste, on citera le maintien de la statique et de la sécurité du bâtiment et de son voisin, malgré de nombreux percements pour passage des gaines et le sciage des murs d'abris d'une épaisseur de 1,35 mètres pour créer le local technique ventilation et froid.

Le remplacement du mazout par le gaz a nécessité d'importants travaux de dépollution/dégazage de la citerne à mazout de 43'000 litres et des travaux de désamiantage ont également été nécessaires. Particularité du site, l'éclairage LED des voûtes et du passage couvert de la galerie marchande et la création d'un ascenseur en forme de "L" exploitant une surface très restreinte.



## CARACTÉRISTIQUES

|                              |                      |
|------------------------------|----------------------|
| Surface brute de planchers : | 2'133 m <sup>2</sup> |
| Volume SIA :                 | 7'925 m <sup>3</sup> |

## entreprises adjudicataires et fournisseurs

liste non exhaustive

*Démolition - Nettoyages*  
OLIVEIRA NET ET SERVICES  
1208 Genève

*Désamiantage*  
AMI Assainissements Spéciaux SA  
1219 Aire

*Echafaudages*  
ES Echafaudages Service SA  
1028 Prévèrènges

*Béton armé*  
PIZZERA-POLETTI SA  
1020 Renens

*Pierre naturelle*  
CHEVRIER & CAPRARA Sàrl  
1023 Crissier

*Charpente bois*  
Christian VOEFFRAY Charpente SA  
1891 Vérossaz

*Escaliers bois*  
KELLER Treppenbau AG  
1260 Nyon

*Ferblanterie - Couverture*  
SCHNIDER B. SA  
1816 Chailly-Montreux

*Etanchéité*  
AEBERHARD II SA  
1020 Renens

*Volets*  
ACM - Atelier, Concept Menuiserie SA  
1214 Vernier

*Restauration des fenêtres*  
QUARTA Sàrl  
1260 Nyon

*Electricité*  
CIEL société coopérative  
1007 Lausanne

*Chauffage - Ventilation*  
THERMEX SA  
1214 Vernier

*Sanitaire*  
ACCEO SA  
1260 Nyon

*Serrurerie*  
COMETALLO Sàrl  
1029 Villars-Ste-Croix

*Ascenseurs*  
AS Ascenseurs SA  
1202 Genève

*Chapes*  
PACHOUD B. & Fils SA  
1004 Lausanne

*Carrelages - Faïences*  
PERRIN et LANOIR SA  
1260 Nyon

*Parquets*  
SOLS AMBIANCE SA  
1700 Fribourg

*Planchers techniques*  
ALL-TEC SA Satigny  
1217 Meyrin

*Plâtrerie - Peinture*  
DCM rénovation et transformation Sàrl  
1010 Lausanne

*Portes intérieures*  
NORBA SA  
1610 Oron-la-Ville

*Cuisines*  
TEUTSCHMANN Marc SA  
1260 Nyon

*Faux-plafonds*  
SEM Dario  
1023 Crissier