

**STADE DE  
GENEVE**

*La Praille*  
CENTRE COMMERCIAL & DE LOISIRS

# COMPLEXE DU STADE DE GENÈVE

STADE DE GENÈVE - BÂTIMENT DE LIAISON HÔTEL  
CENTRE COMMERCIAL ET DE LOISIRS DE LA PRAILLE  
LANCY - GE

## Stade de Genève

### Maitre de l'ouvrage

Fondation du Stade de Genève

### Maitre d'Ouvrage Délégué

ATON Développement SA  
Daniel Roux  
Rue Viollier 2  
1207 Genève

### Architecte

BMS Architecture  
B.Mocellin - Steigerpartner  
associé à Richardet-Saini  
Conception: B.Mocellin  
Avenue Vibert 10  
1227 Carouge

### Entreprise Totale

Zchokke Entreprise Générale SA  
Rue du 31-Décembre 42  
Case postale 6450  
1211 Genève 6  
Directeur de projet: Eric Taboni

### Ingénieurs civils

Tremblat SA  
Quai du Seujet 18, 1201 Genève

## Bâtiment de Liaison Hôtel

### Maitre de l'Ouvrage

La Praille SA

### Architectes

Philippe Weber  
1224 Chêne-Bougeries  
BMS Architecture  
1227 Carouge

### Délégué du Maitre de l'ouvrage

Real Concept Sarl  
1700 Fribourg

### Ingénieurs civils

Pierre Moser  
1208 Genève  
Tremblat SA  
1201 Genève

## Centre Commercial et de Loisirs "La Praille"

### Maitre de l'Ouvrage

La Praille SA

### Architecte

Philippe Weber  
Avenue Jacques-Martin 5  
1224 Chêne-Bougeries  
Collaborateur: Michel Dunand

### Imagerie DVD 3D

### Présentation vidéo

LOCO-dessin SA  
Av. Cardinal-Mermillod 36  
1227 Carouge

### Délégué du Maitre de l'ouvrage

Coordinateur des aménagements  
de commerces :  
Real Concept Sarl  
J.-C. Giraud architecte  
Rue Hans-Fries 6  
1700 Fribourg

### Ingénieurs civils

Béton armé - Terrassement  
Charpente métallique :  
Bureau d'ingénieurs civils  
Pierre Moser  
Rte de Chêne 29  
1208 Genève

### Coordonnées

Route des Jeunes 10 à 16  
1227 Carouge

### Conception

Stade: 1996 - 2001  
CC+BLH: 1999 - 2000

### Réalisation

Stade: 2001 - 2003  
CC+BLH: 2000 - 2002



## HISTORIQUE / SITUATION

### Anciens terrains industriels du sud-ouest genevois.

Au sortir de l'autoroute, voisin des grands axes routiers comme des terminus de trois lignes de transports publics, le terrain d'accueil du Stade de Genève et de son complexe commercial possède toutes les caractéristiques requises pour l'édification d'un tel objet.

A l'origine, le site accueillait divers entrepôts ou locaux d'artisans et surtout, les abattoirs de Genève. Lorsqu'au début des années 90, l'Association Suisse de Football condamnait définitivement, pour cause de vétusté, le Stade des Charmilles qui datait de 1930,

bien des incertitudes régnaient encore quant à la solution possible pour assurer l'avenir du football genevois.

A l'instar de ce qui s'est fait pour d'autres réalisations de ce type en Suisse et à l'étranger, les réflexions se sont orientées vers une solution susceptible de répondre aux attentes conjuguées: sociales, sportives et culturelles, dans une perspective économiquement viable.

La réponse à une telle équation passe par une organisation homogène, régissant des activités multiples. Dans le cas particulier, le stade s'intègre à un ensemble dont il figure l'une des composantes, les autres se concrétisant sous forme d'un centre commercial et de loisirs, d'un hôtel, d'un centre de conférences avec surfaces administratives, éléments auxquels s'ajoutent diverses infrastructures et annexes fonctionnelles.





Le site retenu, sur l'axe sud-ouest de Genève, à la limite de la Ville de Lancy, présente de surcroît le mérite de contribuer à l'expansion et à la revitalisation du secteur dont le potentiel est ainsi valorisé.

La mise sur pied du projet a suivi rapidement le choix de l'implantation et celui du programme de la construction, si bien que de l'exposé du problème à sa solution concrète, moins d'une décennie s'est écoulée, ce qui représente une remarquable performance.

Le projet du Stade de Genève, conçu dans un environnement diversifié, tient compte des zones d'influence à proximité: une zone ferroviaire, une zone industrielle de développement ainsi que des habitations.

L'environnement proche du terrain compte un certain nombre de facteurs physiques et géographiques forts, tels que **le viaduc autoroutier** plate-forme déterminante visuelle occultant la perception de l'ouvrage depuis la ville - **le rideau de peupliers** - écran végétal qui renforce la signalétique du lieu - **le coteau du bachet-de-Pesay** - pan incliné naturel formant une frontière géographique marquante entre la zone d'habitation et la zone ferroviaire.

Du côté ouest, la tribune principale comprenant plusieurs niveaux, abrite tous les locaux représentatifs et de service. Sa façade d'aspect sobre, reflète le caractère du proche environnement et constitue, à l'égard des habitations situées sur le coteau, un écran de protection contre les nuisances provoquées par les activités du stade.

Depuis le viaduc, l'impact visuel est marqué par le large plan incliné de l'ouvrage.

La pelouse éclairée selon un concept directionnel anti-éblouissement, évite toute gêne effective à l'égard des utilisateurs du viaduc et pour le voisinage.

## PROGRAMME

**Offre abondante et diversifiée.** Clé de l'opération, la définition du programme et le financement de ce dernier résultent des volontés associées des pouvoirs publics et d'entités privées.

L'opération s'inscrit dans une enveloppe financière de 280 millions. Une fondation regroupe les principaux partenaires financiers du stade, dont la gestion est par ailleurs confiée à une société d'exploitation. Le stade lui-même coûte 93 millions, dont 20 sont à la charge de l'Etat, 3 à charge de la Ville de Genève et 3 autres sont assumés par la Ville de Lancy, 5 millions étant payés par la Confédération au titre d'installation sportive d'importance nationale. Enfin, le Crédit Suisse consent un prêt de 20 millions sans intérêt et une souscription publique amène 6 millions.

Le groupe Jelmoli verse par ailleurs 36 millions pour couvrir le droit de superficie, plus 135 millions injectés pour la construction du bâtiment de liaison et le centre commercial. S'y ajoutent, 50 millions de frais d'aménagement à charge des locataires.

Le stade proprement dit prévoit 30'000 places assises et couvertes, en tenant compte des règles de sécurité et d'accueil les plus évoluées, tant pour les joueurs que pour les spectateurs.

## Stade de Genève

### Bureaux techniques

Electricité:

Egg-Telsa SA  
Rue Guillaume-de-Marcossay 14  
1211 Genève 4

Chauffage / Ventilation / Sanitaire:

Robert Aerni Ingénieur SA  
Rue du 31-Décembre 42  
Case postale 6020  
1211 Genève 6

Chauffage / Ventilation

Réfrigération / Sanitaire:

Energies Techniques et Ingénierie SA  
Avenue du Lignon 36  
Case postale 255  
1219 Le Lignon

Géotechnique:

Géotechnique Appliquée Dériaz SA  
Chemin des Vignes 9  
1213 Petit-Lancy

Gestion des déchets:

Ecodéchets Sarl  
Route des Jeunes 59  
Case postale 1047  
1227 Carouge

### Géomètres

Morand + Bovier SA

Route de Troinex 33

Case postale 1611

1227 Carouge



### Bâtiment de Liaison Hôtel et Centre Commercial

#### Bureaux techniques

Electricité:

Egg-Telsa SA  
Rue Guillaume-de-Marcossay 14  
1211 Genève 4

Etudes et planification générale  
des façades métal & verre:

Philippe Weber  
Avenue Jacques-Martin 5  
1224 Chêne-Bougeries

Géotechnique:

Géotechnique Appliquée Dériaz SA  
Chemin des Vignes 9  
1213 Petit-Lancy

Gestion des déchets:

Ecodéchets Sarl  
Route des Jeunes 59  
Case postale 1047  
1227 Carouge

Accès et Aménagements routiers:

Bureau Solfior SA  
Route de Peney-Dessus 15  
1242 Satigny

Concept de protection incendie:

Institut de sécurité  
Rue du Rocher 24  
2000 Neuchâtel

Dépollution - Traitement

des eaux de rabattement:  
ATE - GEOCLEAN  
Rue du Périgord 17  
F - 69330 Meyzieu

#### Architectes d'intérieur

Ramseier & Associates LTD

Dipl. Architekten &

Innenarchitekten

Utoquai 43

8008 Zürich

#### Géomètres

Morand + Bovier SA

Route de Troinex 33

Case postale 1611

1227 Carouge

La surface de jeu mesure 105 m. par 68. Située à 3,85 m. en dessous du niveau naturel et à un mètre au-dessus de la nappe phréatique, elle est orientée nord-sud, conformément aux normes en vigueur. La pelouse est aménagée sur un substrat élaboré "Terrafoot" (composé uniquement de matières volcaniques) et arrosée automatiquement au moyen d'un réseau d'eau de ville.

Concernant la fonctionnalité, la voie de service périphérique donne accès au rez-de-chaussée de la tribune principale pour la presse, les officiels et les joueurs, tandis que la coursive inférieure de plain-pied permet l'accès aux gradins du grand public et familles. Les sponsors, VIP et "business seats" empruntent les accès qui leur sont spécialement réservés.

Les 30.000 places assises se répartissent en quatre tribunes comprenant à l'Ouest 9'120 places, au Nord 6'260 places, à l'Est 8.220 places et au Sud 6'440 places.

Dans la partie supérieure de la tribune Ouest, 1'600 places sont réservées aux loges (270 places), aux "business seats" (1'200 places) et la tribune officielle,

en relation directe avec des salons modulables ainsi qu'avec "l'espace business" (d'une capacité de 800 places), dont les façades permettent une vue panoramique sur la pelouse.

Sous les gradins ouest sont logés des salons et des espaces de réception, ainsi que les salles de presse et les vestiaires. L'aile nord du stade abrite un "Event Center" pour 800 personnes. Ce volume est divisible pour former des salles de conférence, et peut être, de surcroît, exploité indépendamment de la tenue de match, pour des événements économiques, socio-culturels ou des séminaires. C'est également dans cet espace qu'il est possible d'organiser des repas et diverses manifestations.

De plus, pendant les manifestations les coursives accueillent une vingtaine de buvettes.

Un système vidéo permet d'exercer la surveillance dans toute l'enceinte du stade, lequel se trouve par ailleurs équipé d'un système d'extinction automatique et de sécurités complémentaires diverses, notamment en relation avec les voies de circulation proches et plus





particulièrement avec le quai CFF situé derrière la tribune principale.

Le "bâtiment de liaison" ou BLH inclut l'établissement hôtelier déjà cité. Cet immeuble assure la liaison horizontale à chaque étage de toutes les entités du complexe (Stade de Genève - Centre administratif et Hôtel - Centre commercial et de loisirs).

D'importantes synergies seront ainsi développées. Il s'agit d'un centre névralgique. Le bâtiment abrite une partie essentielle du programme du stade: accès et accueil des spectateurs VIP, restaurant panoramique (vue sur la pelouse), et au rez-de-chaussée, la boutique du club et la billetterie centrale.

Font aussi partie du programme un hôtel 3 étoiles, ainsi qu'un centre de conférences et des bureaux, dont ceux de la société d'exploitation du Stade de Genève et du Servette FC, répartis sur trois niveaux.

Afin que les liaisons avec les trois niveaux du Centre commercial et de loisirs soient attractives et conviviales, le bâtiment s'organise autour d'un vaste atrium baigné de lumière naturelle, bordé de coursives et passerelles. Les étages sont reliés par des escalators en enfilade et ascenseurs.

Le volume vertical de l'hôtel surplombe l'atrium et ses ascenseurs en façade émergent de celui-ci pour découvrir une vue panoramique sur le complexe.

Le bâtiment de liaison forme la toile de fond de l'esplanade arborisée, aménagée entre le Stade et le Centre commercial et de loisirs. De généreuses colonnades abritent les boutiques et la billetterie centrale, ainsi que les accès à la tribune ouest du stade.

L'autre volet majeur du programme est constitué par le centre commercial développé sur 32'000 m<sup>2</sup>.

Voulu polyvalent et original, ce centre ne se contente pas d'abriter quelque 80 magasins différents, parmi lesquels des enseignes de renommée internationale encore non présentes à Genève et en Suisse, mais il est aussi conçu comme centre de loisirs. Cette organisation mixte s'inscrit exactement dans la conception voulue à la base pour le complexe du Stade de Genève et débouche sur une



offre diversifiée, incluant un très grand fitness doté entre autres d'une piscine, de saunas et de divers équipements annexes.

Un "practice" de sports occupe la terrasse et un bowling de 28 pistes trouve encore place à l'intérieur.

Le domaine de la restauration est loin d'être négligé: de conception très moderne, il est organisé pour accueillir des stands spécialisés en cuisines de diverses origines, regroupés et disposés autour d'une zone d'accueil, équipée d'un mobilier commun à tous.

340 m<sup>2</sup> sont attribués à une halte-garderie comprenant une aire de jeu, de projections et d'informatique ainsi que divers ateliers.

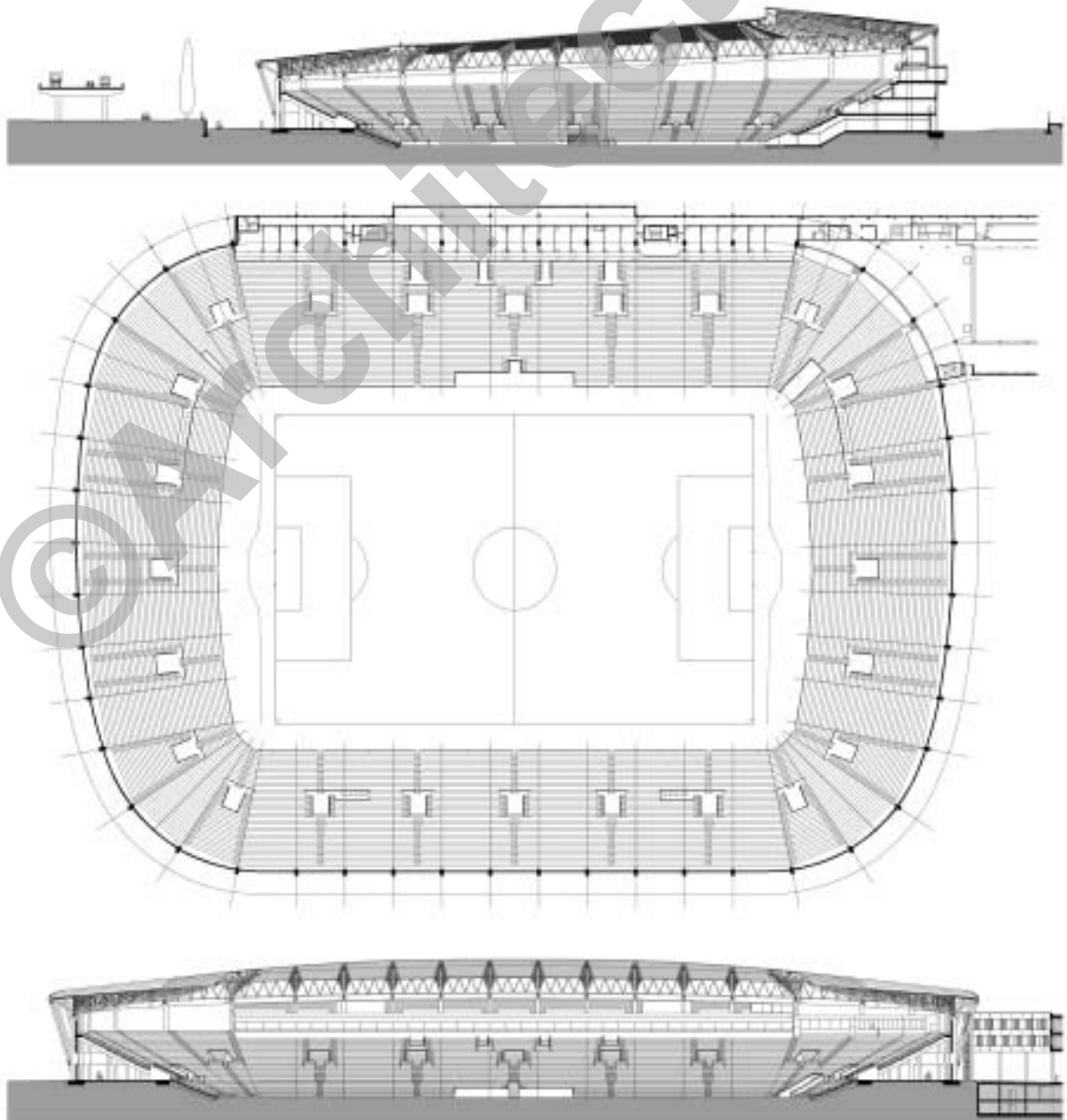
De plus, Radio Lac et Léman Bleu TV disposent sur place d'un studio à partir duquel elle peuvent émettre, en direct, des émissions en public.

Cette offre multiple et abondante laisse encore place à des zones de détente et de repos.

Une attention particulière est réservée au confort du garage souterrain, voulu accueillant et sécurisant.



Plan et coupes du stade



## PROJET

**Composer avec les caractéristiques du site et les impératifs dictés par chacune des composantes du projet.** Hormis ses caractéristiques dimensionnelles qui le distinguent déjà parmi les réalisations de ce type, le projet présente une belle unité conceptuelle, appliquée à ses trois entités principales, à la fois très différentes par nature et pourtant riches en synergies et complémentarités.

L'architecture du stade répond aux besoins des grands rassemblements populaires. Le rythme, la légèreté des structures, la qualité des espaces et les conditions d'éclairage contribuent au bien-être des spectateurs. La fluidité engendrée par le confort des accès et des cheminements aux espaces de dégagement les canalise lors des différentes séquences émotionnelles qu'ils vivent.

L'ouvrage s'exprime en un mouvement ascendant de la couverture, souple et continu, qui suit le gabarit des tribunes.



La couverture translucide de la partie avant diffuse une lumière naturelle et attractive pour le spectateur et assure le bon ensoleillement de la pelouse.

Au-delà des nécessités fonctionnelles auxquelles il répond, le stade se manifeste comme un véritable ouvrage d'art, résultant d'un concours international organisé en 1996. Ses structures principales répondent aux exigences d'une architecture audacieuse, de forme ovoïde; elles constituent la partie la plus évidemment perceptible des efforts déployés par l'entreprise totale "Zschokke Entreprise Générale SA" chargée d'exécuter l'ensemble des travaux en 23 mois. Une condition de cette nature ne peut être assumée que par la mise en oeuvre, par l'entreprise totale, de moyens coordonnés très importants, déjà au stade de l'étude des méthodes et des programmes, puis à celui des études d'exécution et enfin lors de la mise en oeuvre sur chantier.

Les travaux de démolition concernaient les 180'000 m3 de constructions industrielles,



#### Photos

*Architecture et design soignés se conjuguent avec des choix de matériaux de haute qualité. La mise en oeuvre des structures complexes résultant de ce projet, audacieux sur de nombreux plans, s'est effectuée avec une maîtrise totale de tous les aspects à considérer, de la conception à la mise en oeuvre, en passant par la planification et l'étude des méthodes, des effets architecturaux et des impératifs commerciaux.*



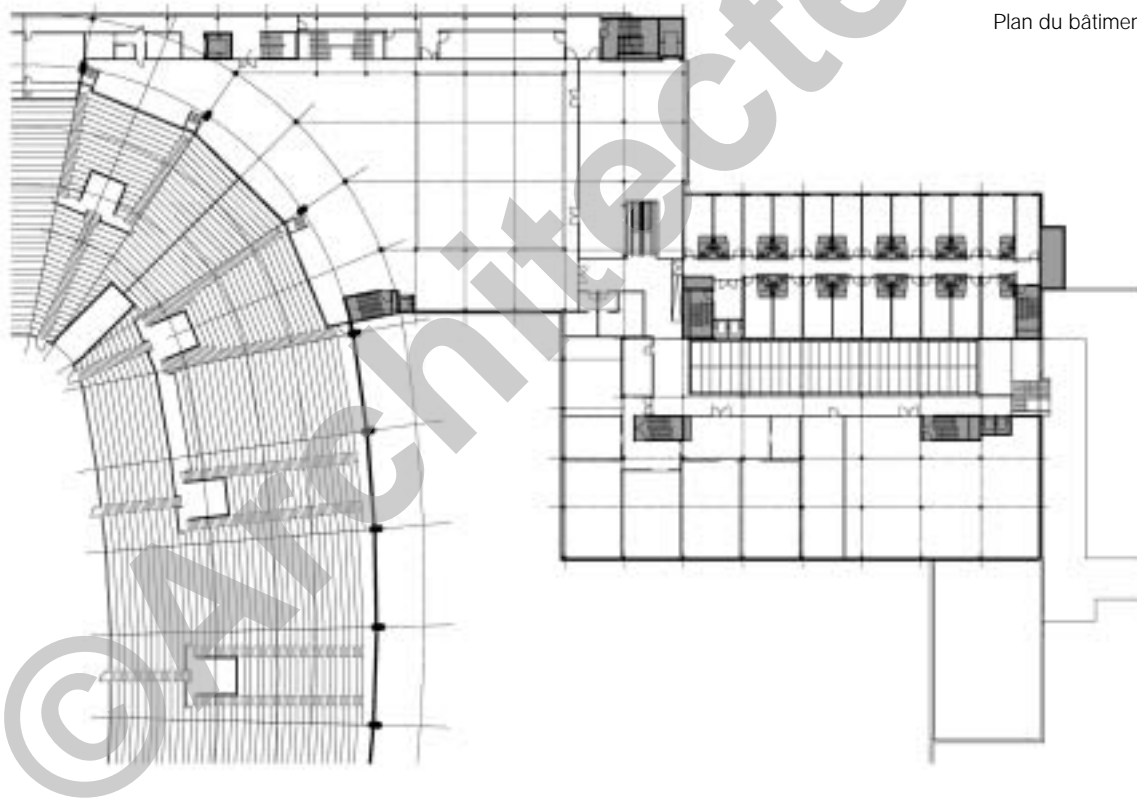


dont 35'000 m<sup>3</sup> en sous-sol, réparties entre la gare marchandise et l'autoroute. Une partie des matériaux de démolition a pu être recyclée et utilisée sous forme de matériaux de remblais ou d'aménagement des pistes de chantier.

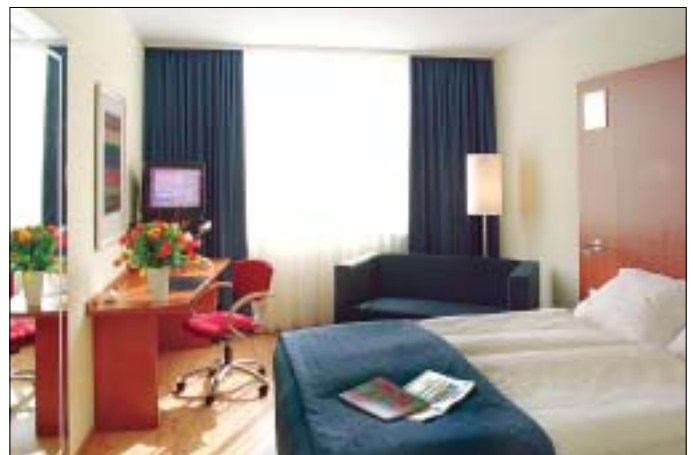
Le stade prend appui sur un réseau de 914 pieux de fondations fichés dans la couche de gravier, exécutés par vibrofonçage d'un tube métallique et bétonnage de celui-ci avant de le retirer, d'un diamètre de 50 cm. Le radier annulaire délimitant l'emprise des gradins prend appui sur ces impressionnantes fondations.

Complexes, les superstructures se composent de 48 piliers de 160 x 80 cm, oblongs. Variant de 11 à 18 m. de long, ils soulignent la périphérie de l'enceinte et se trouvent contreventés au moyen de murs-voiles. Ces derniers, édifiés à 6 m de hauteur, servent aussi d'appui à la toiture et aux crémaillères destinées à la réception des gradins préfabriqués.

Hormis ces derniers, toute la structure est coulée en place, en vue d'obtenir une grande rigidité,



Plan du bâtiment de liaison





volue pour cet anneau de béton disposé sur un terrain de très mauvaise qualité. La réalisation de ce monolithe a conduit à l'adoption de techniques particulières dans différents domaines. L'édification des poteaux de grande hauteur posait notamment le problème du bétonnage en une seule étape: à cet effet une formule de béton adéquate a été spécialement étudiée et sa mise en oeuvre, contrôlée en collaboration avec différentes instances, dont l'école d'ingénieurs. Des coffrages spéciaux, développés expressément eux aussi, devaient supporter les grandes pressions provoquées par le bétonnage d'un seul trait, sur toute la hauteur. Des capteurs placés sur les tiges de renforcement à la base des coffrages, permettaient de contrôler les efforts et les déformations préalablement calculés, assurant ainsi la sécurité de l'opération.

Les crémaillères, de géométrie complexe, ont été réalisées à l'aide de béton injecté dans des coffrages fermés, étanches, permettant ainsi





d'assurer l'homogénéité du béton armé et précontraint à haute densité d'armature, sans recours à la traditionnelle aiguille vibrante.

Enfin, les murs-voiles de 11 m. de haut et 30 cm d'épaisseur, suspendus à 6 m. et travaillant comme des poutres ont pu être mis en oeuvre grâce à l'utilisation de branches métalliques spéciales, appuyées et stabilisées au sol.

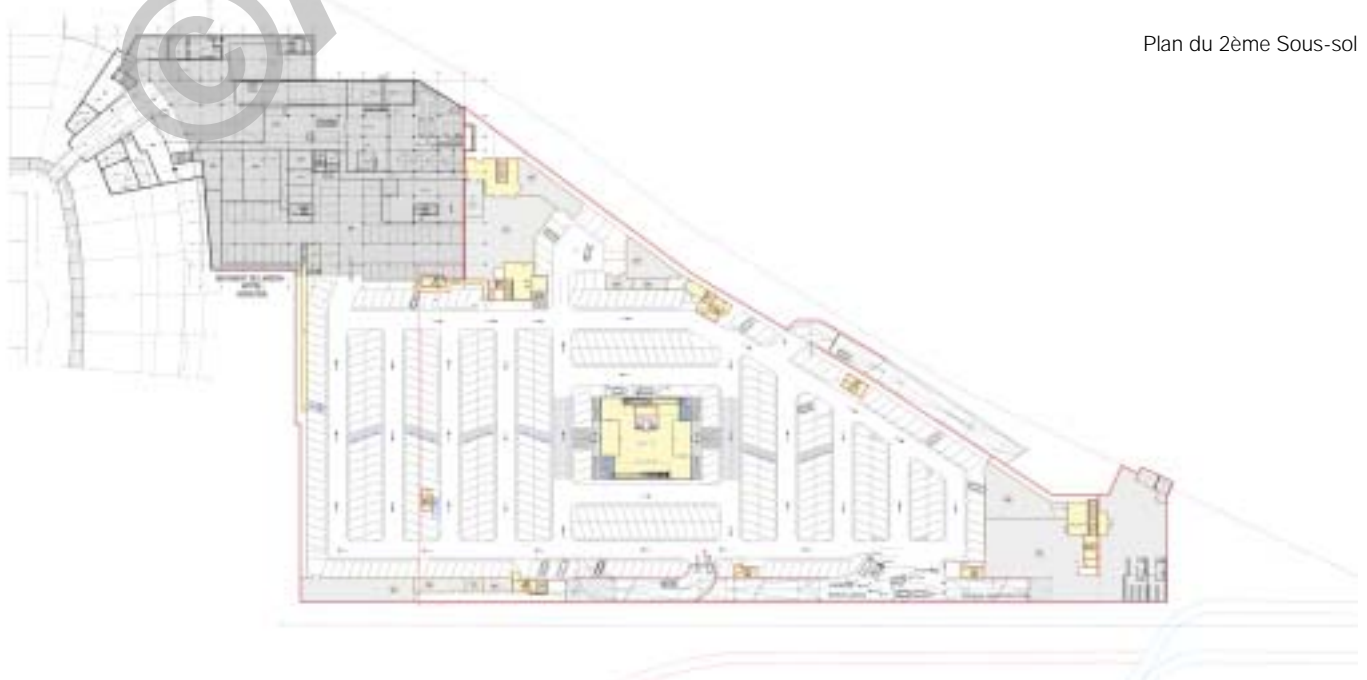
La structure métallique du toit se compose de 48 fermes variant de 32 à 39 m. Posées en phase intermédiaire sur des tours d'étaiyage, elles sont ensuite dotées de tirants ancrés à la base des piliers, permettant de reprendre les efforts dus au grand porte-à-faux. Tout le système d'éclairage et de sonorisation du stade se loge dans les structures de la toiture.

La couverture est réalisée en tôles opaques avec un anneau en panneaux de polycarbonate translucide, bordant le côté interne de l'ovoïde.

Les infrastructures techniques et aménagements publics tels que les loges VIP trouvent



Plan du 1er Sous-sol



Plan du 2ème Sous-sol

place entre sous-sol, rez inférieur, rez supérieur et deux étages, sous la grande tribune, à l'amorce du secteur de liaison avec le bâtiment hôtelier et le centre commercial.

Ce dernier s'adapte à la forme générale triangulaire de la parcelle comprise entre route et voies ferrées. Il se développe en longueur et sur plusieurs niveaux, deux d'entre eux étant destinés, en sous-sol, au parcage de véhicules et deux autres, en élévation, abritant les commerces, le troisième étant attribué au secteur "loisirs"; une entrée monumentale, orientée vers l'esplanade centrale qui dessert également le stade, marque la porte du centre.

Un mall central, surmonté à 20 m. de haut par deux verrières en ellipsoïde de 14 m. par 21, constitue le point fort du projet.

L'enveloppe du bâtiment, très épurée, présente un aspect soigné, sobre et attrayant, rendu par l'adoption de tôles de bardage en acier perforé. L'architecture tire parti de la présence des voies CFF pour doter le supermarché de 5'500 m<sup>2</sup>



Plan du rez-de-chaussée



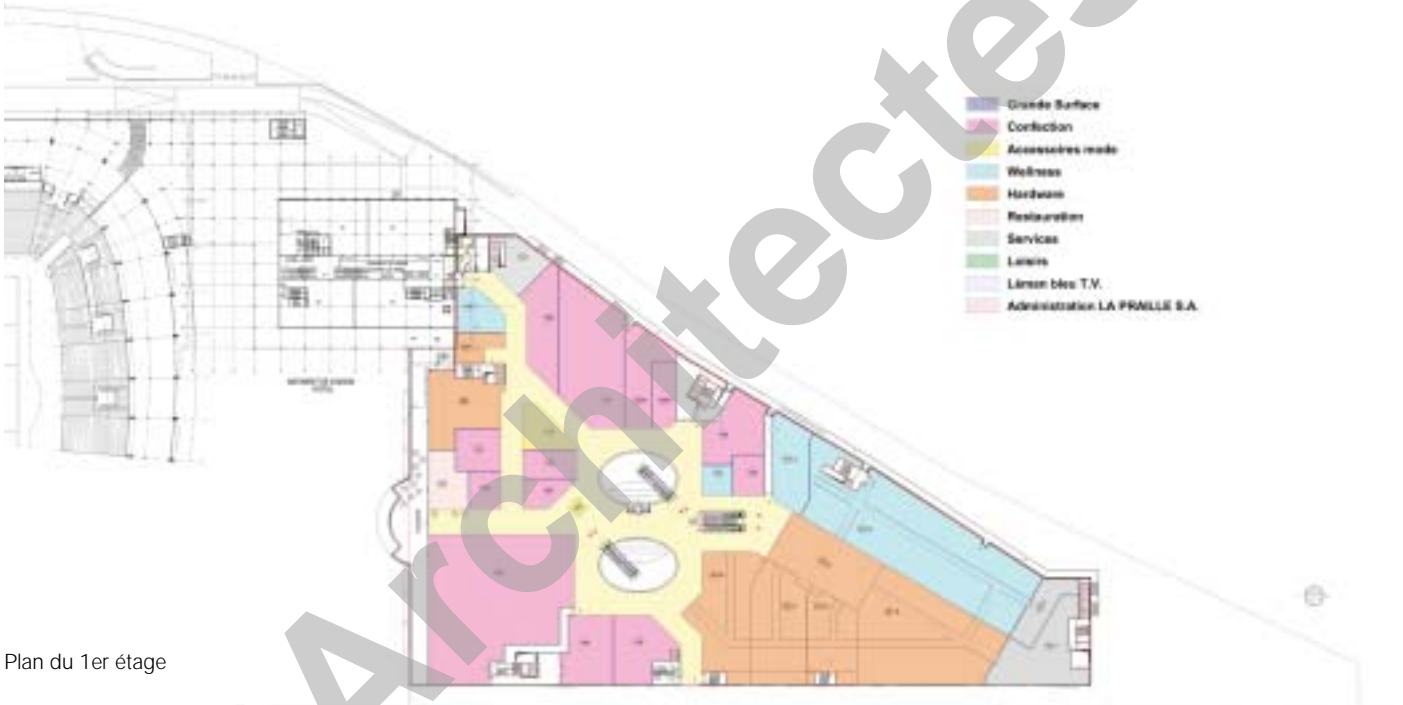


d'un système de réception des marchandises par rail. Ce dernier permettra de même, lors des grandes manifestations, d'acheminer les spectateurs directement depuis la gare de Cornavin, tandis que, réserve pour l'avenir proche, un métro léger (RER) pourra se greffer à la Praille et desservir la gare des Eaux-Vives et la France.

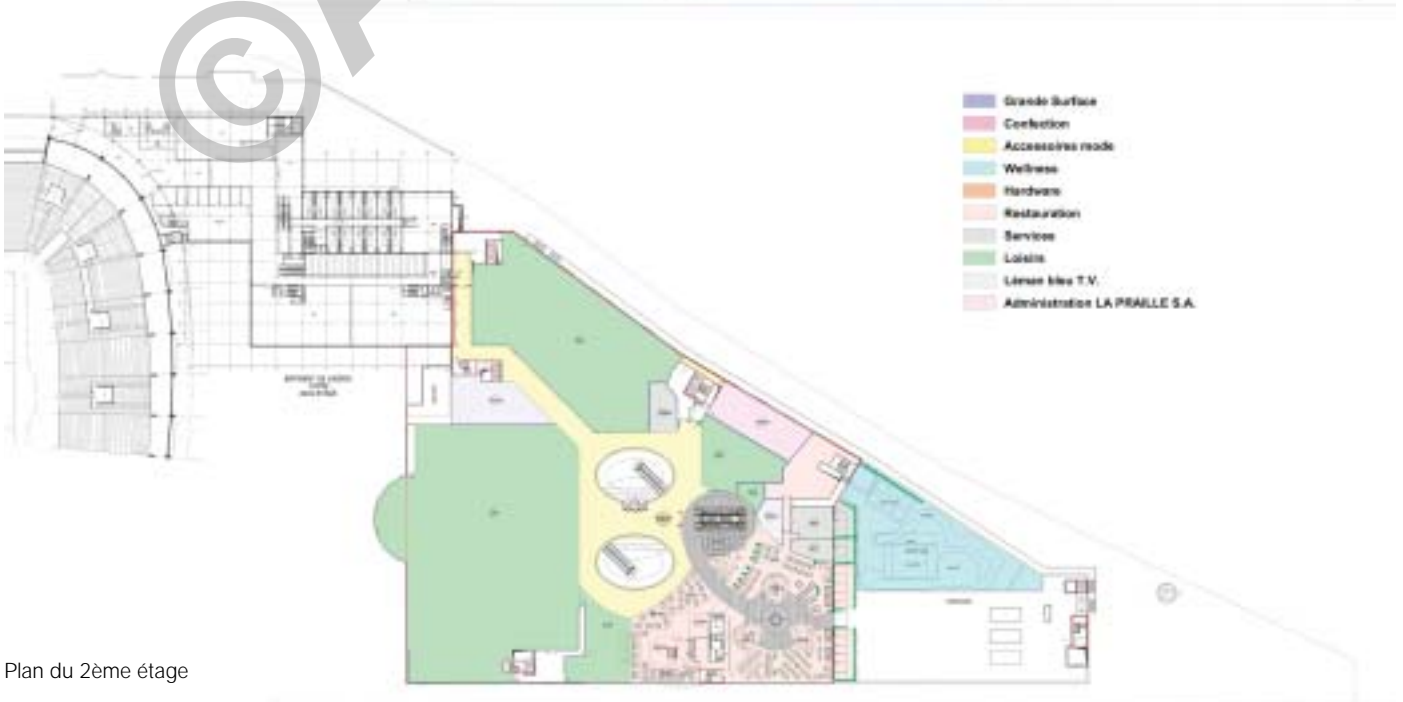
L'architecture d'intérieur du centre commercial a fait l'objet d'études particulières, afin de garantir un niveau de qualité égal et élevé dans tout le volume, indépendamment des aménagements propres aux locataires.

Ainsi, la distribution de la lumière naturelle est-elle soigneusement dosée par rapport à la lumière artificielle et la configuration globale des lieux se trouve mise en valeur grâce à un choix de couleurs et de matériaux adéquat, dans une volumétrie voulue partout généreuse.

Les ascenseurs panoramiques, placés au centre, complètent parfaitement les options prises pour les verrières, bandeaux et design lumineux ainsi que pour le mobilier, conçu spécialement en fonction du projet.



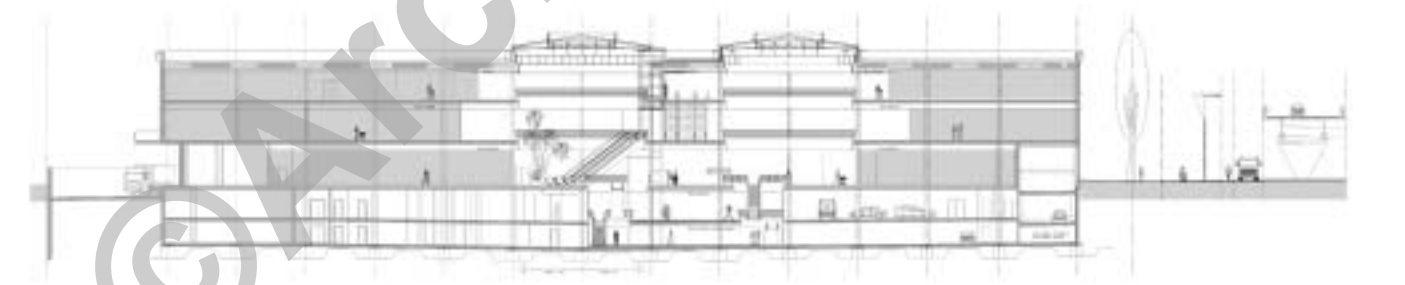
Plan du 1er étage



Plan du 2ème étage



Coupe longitudinale



Coupe transversale







Pieux battus moulés dans le sol (Stade)	<b>MARTI Technique de Fondations</b> Av. du Chablais 30 1007 Lausanne	Béquilles d'ancrages (Stade)	<b>REVAZ SA</b> Rte d'Aproz 45 1950 Sion
Echafaudage (CC+BLH)	<b>CONRAD KERN SA</b> Ch. des Champs-Courbes 12 1024 Ecublens	Façades métalliques vitrées Façades des loges (Stade)	<b>FERRONNERIE Genevoise SA</b> Ch. du Château-Bloch 12 1219 Le Lignon
Maçonnerie - Béton armé (CC+BLH)	<b>Construction PERRET SA</b> Rte du Bois-de-Bay 38 1242 Satigny	Portes automatiques (CC+BLH)	<b>KABA-GILGEN SA</b> Rte des Avouillons 30 1196 Gland
Maçonnerie - Béton armé (Stade)	Association <b>ZSCHOKKE - BELLONI</b> p.a. Zschokke Construction SA Ch. Isaac-Anken 8 1219 Aire	Cylindres et clés (CC+BLH)	<b>Georges JULLIARD</b> Ch. des Sciers 2, CP 751 1212 Grand-Lancy 1
Construction préfabriquée en béton (gradins Stade)	<b>ELEMENT SA</b> Mariahilfstrasse 25, CP 107 1712 Tavel	Portes de sortie du Stade + parvis R30 (Stade)	<b>ESPACES METALLIQUES DLG SA</b> Rte de Chêne-Bourgeries 37 1224 Chêne-Bougeries
Fourniture d'escaliers préfabriqués en béton (CC)	<b>PRELCO SA</b> Rte du Bois-de-Bay 21, CP 775 1214 Vernier	Chapes ciment et résines (CC)	<b>BALZAN + IMMER SA</b> Ch. de Grand-Donzel 41 1234 Vessy
Étanchéité - Ferblanterie (CC+BLH)	Consortium <b>J.-M. &amp; D. CERUTTI</b> Ch. de l'Écu 12, CP 214 1219 Aire <b>D. SCHULTHESS SA</b> Ch. du Pré-Fleuri 21B 1228 Plan-les-Ouates	Chapes collées et flottantes (Stade)	<b>WALO BERTSCHINGER SA</b> Rte Cantonale 109 1025 St-Sulpice
Electricité (Stade+CC+BLH)	<b>EGG-TELSA SA</b> Rue Guillaume-de-Marcossay 14 1211 Genève 4	Carrelage - faïences (Stade)	<b>GATTO SA</b> Rue des Grottes 15 1201 Genève
Installation sprinkler (CC+BLH)	<b>VIANSONE SA</b> Rue Veyrot 19, CP 73 1217 Meyrin 2	Sols sans joints (Stade)	<b>FAMAFLO</b> <b>Sols sans Joints SA</b> Ch. Taverney 11 1218 Le Grand-Saconnex
Surveillance (Stade+CC+BLH)	<b>GPA Guardian Protection SA</b> Place du Manoir 14 1223 Cologny	Sols industriels, sols sans joint parking + communs (CC+BLH)	<b>WEISS + APPETITO SA</b> Rte Cantonale 102 1024 Ecublens
Coordination-Sécurité-Sûreté Gestion du trafic et de la logistique (Stade+CC+BLH)	<b>SECUMAG Sàrl</b> Rte des Jeunes 10 1227 Carouge	Menuiseries intérieures Portes (CC)	<b>CIB</b> <b>Coopérative de l'Industrie du Bois</b> Ch. de la Mousse 18 1225 Chêne-Bourg
Exutoire de fumée (Stade + CC)	<b>BAUD &amp; Fils Sàrl</b> Rte de Pré-Marais 26 1233 Bernex	Portes en bois int. (Stade)	<b>STAR-CITY SA</b> Rte de la Chocolatière 5 CP 100 1026 Echandens
Calorifugeage CVS (CC+BLH)	<b>WERNER Isolations SA</b> Av. des Morgines 3 1213 Petit-Lancy	Menuiserie - Faces d'armoires devant compteurs (CC)	<b>P.A. &amp; L. AGUET</b> Ch. des Bois 13 1248 Hermance
Ventilation Esprit + Tally Weijl (CC)	<b>AXIMA Romandie SA</b> Ch. du Château-Bloch 10 - CP 285 1219 Le Lignon	Faux-plafonds en métal + fibre minérale (Stade)	<b>ENTEGRA SA</b> Rue de Lyon 110 1203 Genève
Groupes couplage chaleur-force (CC+BLH)	<b>AVESCO AG</b> Hasenmattstrasse 2 4900 Langenthal	Faux-plancher local Bt (CC+BLH)	<b>SICAP Marmilloud</b> Rte de St-Julien 192 1228 Plan-les-Ouates
Installations sanitaires (CC + Stade secteur BLH)	<b>MARTIN Sanitaires SA</b> Rue Jean-Pécolat 1 1201 Genève	Nettoyage (CC+BLH)	<b>BIG NET SA</b> Ch. du Pré-de-la-Fontaine 15 1217 Meyrin
Ossature métallique et toiture avec éléments translucides (Stade + CC)	<b>HEVRON SA</b> Rue de l'Avenir 13 2852 Courtételle Pour le stade, en consortium avec <b>J. Meyer AG</b>	Panneaux de chantier (CC)	<b>ALPHACREATION / La P'tite</b> Av. Industrielle 5 1227 Carouge
Verrières et barrières des Malls - Vitrages aluminium R30 parking - Ascenseurs panoramiques (CC)	<b>AAV Contractors SA</b> Ch. du Pré-Fleuri 21 1228 Plan-les-Ouates	Complexe pelouse (Stade)	<b>BOCCARD</b> <b>Parcs et Jardins SA</b> Ch. des Coudriers 21 1218 Le Grand-Saconnex
Grilles à rouleau fermeture boutiques - Installation de quai Portes industrielles (CC)	<b>RIEDER SYSTEMS SA</b> Rte de la Conversion 261 - CP 13 1093 La Conversion	Pose paillassons, bornes propreté, cendriers (CC)	<b>GRELLOR SA</b> Rue Baylon 8b 1227 Carouge
Portes métalliques int. (Stade)	<b>KONSTRUCTA CHK SA</b> Rue Eugène-Marziano 23 1227 Les Acacias	Assainissement (CC)	<b>Nello BRIGHENTI SA</b> Rte de l'Etraz 172 1290 Versoix
Portes Acier Inox (Stade)	<b>MAGNIN PAROISSE SA</b> Rte des Beillans 43 1254 Jussy	Pose clôtures de sécurité sur chantier (CC)	<b>S. MANZO Clôtures</b> Rte de St-Julien 25 1227 Carouge
		Fourniture et pose de sièges du stade (Stade)	<b>BERTELE' Snc</b> Di Bertele' Daniele e Marco Via Degli Artigiani 23 22040 Lurago d'Erba (Como) Italie