

ouvrage 2480

Maître de l'Ouvrage
Municipalité de Cossonay
Rue Neuve 1
1304 Cossonay

Architectes
Fehlmann Architectes SA
Place du Casino 2
1110 Morges

Ingénieurs civils
Nicolas Fehlmann
Ingénieurs Conseils SA
Place du Casino 4
1110 Morges

Bureaux techniques
Ingénieur CVCR :
Weinmann Energies SA
1040 Echallens

Ingénieur électricité :
Betelec SA
1029 Villars-Ste-Croix

Acousticien :
D'Silence Acoustique SA
1010 Lausanne

Géotechnicien :
Karakas & Français SA
1010 Lausanne

Ingénieur protection incendie :
Richard Conseils & Associés SA
1762 Givisiez

Ingénieur façade bois :
Charpente Concept T. Büchi et
R. Emery Sàrl
1110 Morges

Coordonnées
Route du Passoir 4
1304 Cossonay-Ville

Conception 2010 – 2012

Réalisation 2013 – 2014



HISTORIQUE

Faire plaisir aux utilisateurs. La Municipalité de Cossonay voyant vieillir la salle de gymnastique du Passoir ainsi que la cantine du Pré-aux-Moines, a décidé dans un premier temps de racheter la cantine et de démolir le tout afin d'y implanter une nouvelle salle polyvalente. Une idée visionnaire et judicieuse, car le Pré-aux-Moines est le cœur des animations de la vie locale à Cossonay. Et cette nouvelle salle polyvalente répond parfaitement aux besoins de ses utilisateurs, enseignants et sociétés locales, ainsi qu'aux habitants de Cossonay. Le bureau Fehlmann Architectes SA, après avoir remporté le concours en 2010, a étroitement collaboré avec la Municipalité, ainsi qu'avec tous les acteurs concernés, afin d'en faire une salle fonctionnelle et efficace.

La salle a été positionnée sur le site de manière à communiquer avec son entourage direct. D'un côté, le réfectoire donne sur le dégagement face aux arrêts de bus de l'école, de l'autre les vestiaires permettent une transition aisée entre les terrains extérieurs et la salle de gym. L'entrée principale ainsi que le panorama qu'offre la grande baie vitrée de la salle de sport au Sud sont directement reliés à l'axe principal menant au cœur de l'école.

PROGRAMME / PROJET

Jeux de bois et de lumière. Avec une hauteur de 8 mètres, le hall d'entrée offre luminosité et espace, tout en accueillant un mur de grimpe. Au niveau du programme, l'accent a été mis sur la clarté dans la distribution des différents espaces. Le rez possède plusieurs locaux de rangement, pour les engins et le matériel de sport. Un réfectoire lumineux muni d'une cuisine permet d'accueillir une centaine de personnes. Les vestiaires sont placés entre deux couloirs : le premier, pour les chaussures sales et le second, pour les chaussures propres, pour accéder aux salles. Cœur du programme : les deux salles de gymnastique, côte à côte dans le sens de la longueur, permettent d'obtenir une salle polyvalente avec plus de 500 places assises. Enfin, un appartement de 100 m² est dévolu au concierge sur ce même rez-de-chaussée.

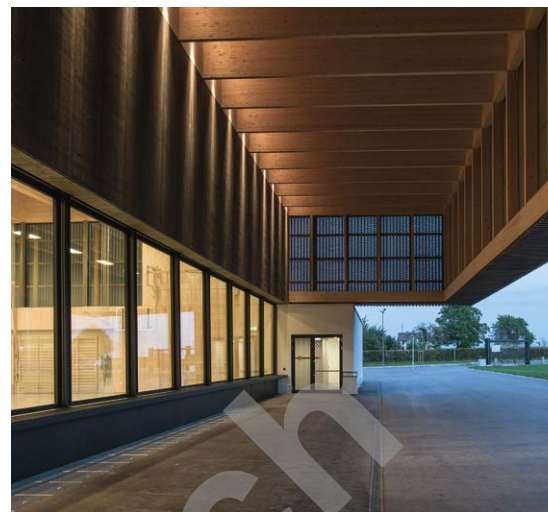
Au 1^{er} étage, nous trouvons une salle de rythmique de 160 m² munie de grandes baies vitrées donnant sur les salles de gym. Au sous-sol, un parking souterrain de 31 places permet aux enseignants d'accéder facilement au site. La toiture est équipée de panneaux solaires thermiques qui chauffent une partie de l'eau sanitaire et de panneaux solaires pho-



Edité en Suisse



CENTRE D'INFORMATION
ARCHITECTURE ET CONSTRUCTION



tovoltaïques exploités par une société privée. Visuellement, la salle se présente avec un socle minéral avec de larges ouvertures vitrées sur lequel s'appuie une boîte en bois. L'ancienne salle du Passoir était en bois et la Municipalité a émis le souhait que le bois retrouve sa place dans le nouveau projet. Avec cette boîte, le bois a été intégré de manière intelligente et délicate en la faisant flotter au-dessus de sa base. Ce bois de la salle contraste avec le matériau plus minéral du socle lié, lui, au terrain.

Un soin tout particulier a aussi été apporté à la luminosité dans le bâtiment. Les éléments en bois de la façade, sorte de bardages, permettent de contrôler l'apport lumineux à l'intérieur de la salle de gymnastique et de trouver le meilleur éclairage naturel pour la pratique du sport.

Les rainures offertes par le bois ont été exploitées en deux rythmes. Une menuiserie méticuleuse qui n'a pas été facile à réaliser, surtout pour répondre aux normes anti-incendie au niveau des portes.

A l'extérieur, l'utilisation de bois pré vieilli permet de voir directement l'aspect final du bâtiment. Pour terminer, un joli défi a été relevé au niveau des coûts. Les concepteurs ont réussi à rester en dessous du budget initialement prévu lors du concours, alors que l'ouvrage final possède des salles supplémentaires et des éléments non prévus initialement.



RÉALISATION

Unité et homogénéité des matériaux pour un bâtiment simple et rationnel. La partie socle est composée d'une structure massive en béton. Pour la partie boîte, placée en porte-à-faux, des poutres de treillis et des poteaux verticaux ont été utilisés. Les poutres en treillis rendent les grandes ouvertures en façades possible.

Le plafond de la salle de gymnastique est une charpente en poutres lamellé-collées qui donne une unité très forte à l'espace intérieur. L'utilisation de panneaux en bois perforés rend l'espace chaleureux et agréable, mais cela permet aussi de répondre aux besoins d'isolation phonique.

Photos

La volumétrie de la salle polyvalente est d'une grande clarté et facilement reconnaissable. La construction entre ainsi parfaitement dans l'espace public et les habitants de Cossonay pourront très vite se l'approprier.

CARACTÉRISTIQUES

Surface du terrain	:	10850 m ²
Surface brute de planchers	:	4200 m ²
Emprise au rez	:	2400 m ²
Volume SIA	:	22500 m ³
Nombre de niveaux	:	Rez + 1



entreprises adjudicataires et fournisseurs

liste non exhaustive

Démolition - Fouille en pleine masse
LMT SA
1042 Biolley-Orjulaz

Installation électrique
EGEL SÄRL
1004 Lausanne

Serrurerie diverse
HP3 CONSTRUCTIONS
METALLIQUES SA
1304 Cossonay-Ville

Menuiserie intérieure
Agencement de cuisine
MENUISERIE STEPHANE GUEx
1308 La Chaux (Cossonay)

Signalisation
BO PLASTILINE SA
1131 Tolochenaz

Charpente, façade en bois
ATELIER Z SÄRL
1117 Grancy

Surveillance
PROTECT'SERVICE SA
1030 Bussigny

Revêtement de sols et de murs
MENUISERIE-CHARPENTE
ROTTET SÄRL
1417 Essertines-sur-Yverdon

Equipement de vestiaire
MEUBLES GAILLE SA
1564 Domdidier

Mur d'escalade
ENTRE-PRISES STRUCTURES
ARTIFICIELLES D'ESCALADE SÄRL
1854 Leysin

Isolation thermique extérieure crépie
DUCA SA
1033 Cheseaux-sur-Lausanne

Cylindre de sûreté
combinaison de fermeture
HASLER + CO SA
1052 Le Mont-sur-Lausanne

Electricité extérieure
PHILSAM SA
1304 Cossonay-Ville