

**Maitre de l'ouvrage**

Banque de Dépôts et de Gestion  
Avenue du Théâtre 14-16  
1002 Lausanne

**Entreprise générale**

Zschokke  
Entreprise Générale SA  
Avenue des Baumettes 3  
1020 Renens  
Collaborateur: M. J. Pillard

**Architectes**

Architram HS  
Architecture et urbanisme SA  
Avenue de la Piscine 26  
Case postale 649  
1020 Renens  
Responsable : M. Mavilla

**Ingénieurs civils**

Felrath & Bosso SA  
Chemin de Maillefer 37  
1052 Le Mont-sur-Lausanne

**Bureaux techniques**

Electricité:  
Louis Richard  
Ingénieurs Conseils SA  
Rue de l'Industrie 3  
1373 Chavornay

**Sanitaire:**

Edmond Milliquet SA  
Rue Centrale 23  
1003 Lausanne

**Chauffage et plafonds froids:**

Bernard Saegesser  
Bureau technique énergie et  
technique du bâtiment  
Rue de la Poste  
1040 Echallens

**Ventilation:**

Roger-Luc Rubin  
Ingénieur Etudes génie climatique  
Rue du Centre 25  
1025 St-Sulpice

**Géotechnique:**

CSD Ingénieurs Conseils SA  
Chemin de Montelly 78  
1007 Lausanne

**Acousticien :**

Bureau d'ingénieur  
Gilbert Monay  
Avenue Vinet 25  
1004 Lausanne

**Architecte d'intérieur**

Favre et Guth  
et Architectes Associés SA  
Chemin de la Bessonnette 7  
1224 Chêne-Bougeries  
Responsable : M. Delacombaz

**Géomètre**

Bureau d'ingénieurs  
Renaud et Burnand SA  
Chemin du Manoir 3  
1009 Pully

Responsable : M. Burnand

**Coordonnées**

Rue Charles-Monnard 1-3-5  
Avenue du Théâtre 14-16  
1002 Lausanne

**Conception** 1998

**Réalisation** 1999-2001

**SITUATION / PROGRAMME**

**Refonte des volumes intérieurs et maintien opérationnel.** Etablissement bancaire établi de longue date dans l'immeuble qu'il possède à l'angle de l'av. du Théâtre et de la rue Ch. Monnard, à Lausanne, le Maitre de l'ouvrage a fait entreprendre, dès 1996, l'étude de transformations lourdes concernant les 3'250 m2 de surfaces brutes de planchers de son bâtiment.

Outre la mise en valeur des locaux et leur adaptation aux exigences de l'informatique moderne, le programme fixe la recherche de surfaces utiles supplémentaires et l'amélioration générale du standard de la construction.

Un élément primordial de l'opération est le maintien des activités de la banque pendant toute la durée des travaux et le fractionnement de ceux-ci en trois étapes "étanches" du point de vue de la sécurité.

l'immeuble accueille au rez, le hall de la banque et les services informatiques. Les niveaux 1 à 4 sont aménagés en bureaux et salles de conférences divers, tandis que le premier sous-sol de 450 m2 permet de loger locaux techniques, safes et vestiaires. Les archives trouvent place dans les 125 m2 du niveau -2.

Les travaux de rénovation les plus lourds, peu visibles de l'extérieur, concernent pour l'essentiel la structure porteuse: celle-ci a pu être modifiée pour aménager de nouveaux espaces. Ces travaux ont notamment conduit à injecter des micro-pieux sous les fondations existantes, à créer un mur-voile avec tirant, et à renforcer la poutraison existante par addition de sommiers métalliques.

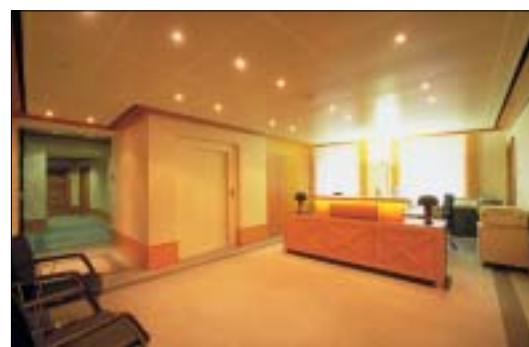
Ces interventions, pratiquées sans imposer de restrictions d'horaires et sans inconvénients majeurs pour la clientèle, n'ont en aucune manière touché l'activité des guichets.

Coordonnations serrées et collaboration étroite entre maitre d'ouvrage, entreprise générale et entreprises appelées à d'innombrables interventions sporadiques, constituent une règle majeure pour ce type d'opération.

Dans le cas particulier, ces exigences, parfaitement respectées, ont conduit à la mise en service des

**PROJET**

**Interventions en trois étapes.** Construit sur sept étages, y compris deux sous-sols dont un partiel,



différentes techniques étape après étape, parallèlement à la prise de possession des volumes par les utilisateurs.

Ce système de travail a exigé le montage provisoire des installations de sécurité en suivant les phases de travaux, l'accès des entreprises par l'intérieur des locaux étant totalement exclu et obligatoirement pratiqué par l'extérieur, via une tour d'échafaudages.

Une nouvelle cage d'ascenseur, réservée au personnel est aménagée, les deux ascenseurs existants étant prolongés, l'un pour garantir le trafic interne et l'autre, muni d'un contrôle d'accès. Les entrées du personnel et de la direction sont modifiées et un système de

gestion horaire, d'accès et de dépenses internes (cafétéria) équipe désormais le bâtiment.

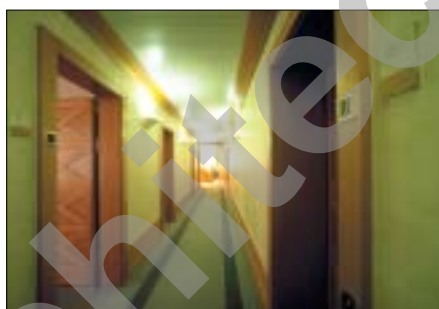
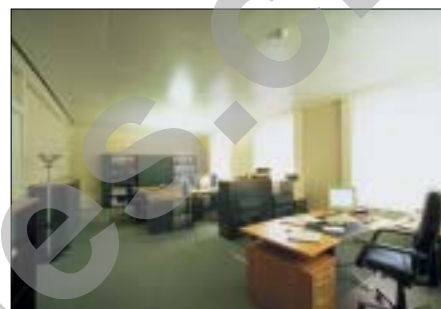
Toutes les techniques électriques sont refaites, notamment les installations à courant faible: sécurité, défense incendie, informatique, télé-surveillance, lumière.

Le climat intérieur est régulé par installation de plafonds rayonnants froids, une pulsion/extraction d'air contribuant d'autre part à la répartition de la chaleur fournie par une installation traditionnelle, avec radiateurs.

Les finitions, boiseries, tapisseries et moquettes apportent la touche d'élégance discrète et cossue qu'appellent les locaux d'un tel établissement.

### Caractéristiques générales

Surface du terrain:	611 m <sup>2</sup>
Surface brute de planchers:	3'150 m <sup>2</sup>
Emprise au rez:	475 m <sup>2</sup>
Nombre de niveaux:	5
Nombre de niveaux souterrains:	2



### Photos

Peu d'impact extérieur pour un immeuble classique d'excellente facture, entièrement rénové et réaménagé.

Seoo

## ENTREPRISES ADJUDICATAIRES ET FOURNISSEURS

Liste non exhaustive

Démolition et transformation

**ADV Constructions SA**  
Rte de Berne 99  
1010 Lausanne - 021 652 12 45

Chauffage - Ventilation  
Climatisation

**AXIMA Romandie SA**  
Ch. d'Entre-Bois 2bis  
1018 Lausanne  
021 644 34 34

Paratonnerres

**PERUSSET Paratonnerres**  
Ch. du Grand-Verney 4  
1304 Cossonay-Ville  
021 861 19 69

Vitrages,  
portes et balustrades

**MASSIMO ADANI**  
Ch. de Saugy 10  
1023 Crissier - 021 635 95 95

Rénovation de façades  
Location de camions  
élévateurs à nacelle

**MALTECH - BAUDROCCO SA**  
Rue du Jura 19  
1030 Bussigny-près-Lausanne  
021 701 35 21

Menuiserie intérieure

**NORBA Entreprises SA**  
Rte de Lausanne 46  
1610 Oron-la-Ville  
021 908 00 30

Ferblanterie

**COFAL**  
Rue St-Martin 20  
1003 Lausanne - 021 320 64 01

Plafonds rafraichissants

**BARCOL-AIR Genève SA**  
Rue de la Servette 31  
1201 Genève - 022 730 40 50

Gestion technique  
centralisée CVCE  
Régulation individuelle des  
locaux CVC et lumière

**SIEMENS  
Building Technologies (Suisse) SA**  
Rte de la Croix-Blanche 1  
1066 Epalinges - 021 784 88 88

Cloisons - Faux plafonds  
Plâtrerie - Peinture  
Revêtements muraux

**DEPALLENS SA**  
Ch. du Trabandan 51  
1006 Lausanne  
021 728 86 51

Détection incendie,  
systèmes de nécessité  
Fire Safety & Security

**SIEMENS  
Building Technologies SA**  
Cerberus Division  
En Budron B2  
1052 Le Mont-sur-Lausanne  
021 653 77 77

Vitrerie - Miroiterie

**SIMONETTI Frères Sàrl**  
Rte de Vallaire 149  
1024 Ecublens - 021 691 08 18

Installations d'extinction  
automatiques à l'azote,  
Système Cerexen

**CERBEX SA**  
En Budron B2  
1052 Le Mont-sur-Lausanne  
021 651 95 00

Agencements intérieurs

**GOËL SA**  
Ch. du Martinet 4  
1180 Rolle - 021 825 19 38

Nettoyage

**ASTANET Services SA**  
Ch. des Glycines 1  
1004 Lausanne - 021 624 99 29