

PATINOIRE COUVERTE DE MEYRIN

CENTRE SPORTIF

MEYRIN - GE

Maître de l'ouvrage

Commune de Meyrin
Rue des Boudines 2
1217 Meyrin

Chef de projet:
Christophe Kobler

Architectes

Dolci Architectes Sàrl
Rue des Pêcheurs 8
1400 Yverdon-les-Bains

Collaboratrices:
Mia Schlegel
Amélie Barbaud

Management de projet et de la construction:

Tekhne SA
Avenue de la Gare 33
1003 Lausanne

Collaborateur:
Benoît Bosson

Ingénieurs civils

Perret-Gentil + Rey & Associés SA
Rue de la Villette 34
1400 Yverdon-les-Bains

Bureaux techniques

Ventilation-Sanitaire-Electricité:
Rigot + Rieben Engineering SA
Chemin du Château-Bloch 17
1219 Le Lignon

Chauffage-Production de froid :
AZ Ingénieurs SA
Route d'Oron 2
1010 Lausanne

Géotechnique :
Geolab SA - François Perrin
Rue François-Pérréard 14
1225 Chêne-Bourg

Architecte paysagiste:
L'Atelier du Paysage Sàrl
Jean-Yves Le Baron
Chemin des Mouettes 2
1007 Lausanne

Acoustique :
Gartenmann Engineering SA
Chemin de la Veyre-d'en-Haut
1806 St-Légier

Géomètres

Ney & Hurni SA
Rue Chabrey 6
1202 Genève

Garant

Association SGC / Keytek
Avenue de Cour 135
1007 Lausanne

Coordonnées

Avenue Louis-Rendu 7-9
1217 Meyrin

Conception 2005

Réalisation 2007 - 2008



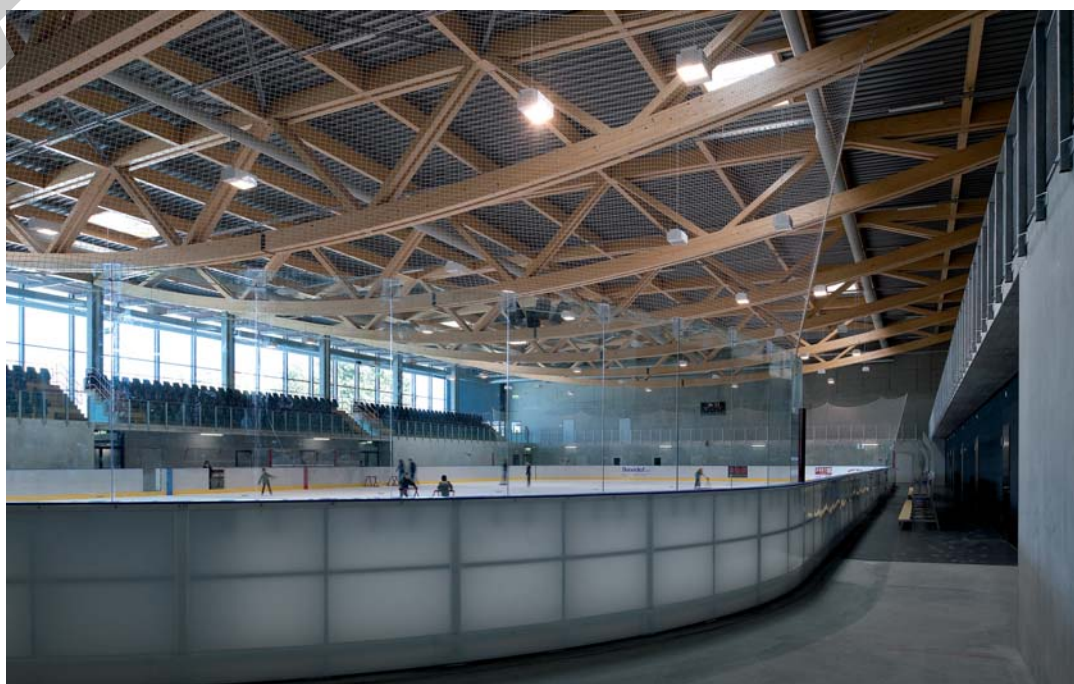
HISTORIQUE - SITUATION

Développement de longue haleine. L'ouvrage fait partie du secteur sportif de la zone des Vergers, développé par la commune de Meyrin et qui comprend notamment la patinoire existante en plein air, ainsi que la piscine publique et le stade de football.

En discussion pendant une vingtaine d'années, le projet réalisé découle d'un concours avec procédure sélective organisé en 2004 à l'intention de pools pluridisciplinaires capables d'assurer la mise en place d'un projet du point de vue de sa conception technique et architecturale, de son coût et de sa bienfaisance totale.

Ce mandat, confié au consortium constitué des bureaux Dolci architectes Sàrl pour le projet et Tekhne SA pour le management du groupe de planification et de réalisation comprenait un engagement sur le coût final, garanti par une société spécialisée tierce, chargée d'expertiser l'opération à tous les stades de son développement.

Ainsi le budget de 15 millions fixé préalablement a pu être respecté intégralement après un travail considérable visant à maintenir l'entier du programme devisé initialement à 18 millions de francs.



PROGRAMME

Fonctionnalités et circulations: des éléments majeurs. Le bâtiment occupe une parcelle de 17'500 m², avec une emprise au rez de 3'900 m² pour un volume SIA de 44'850 m³ et 5'200 m² de surface nette de planchers.

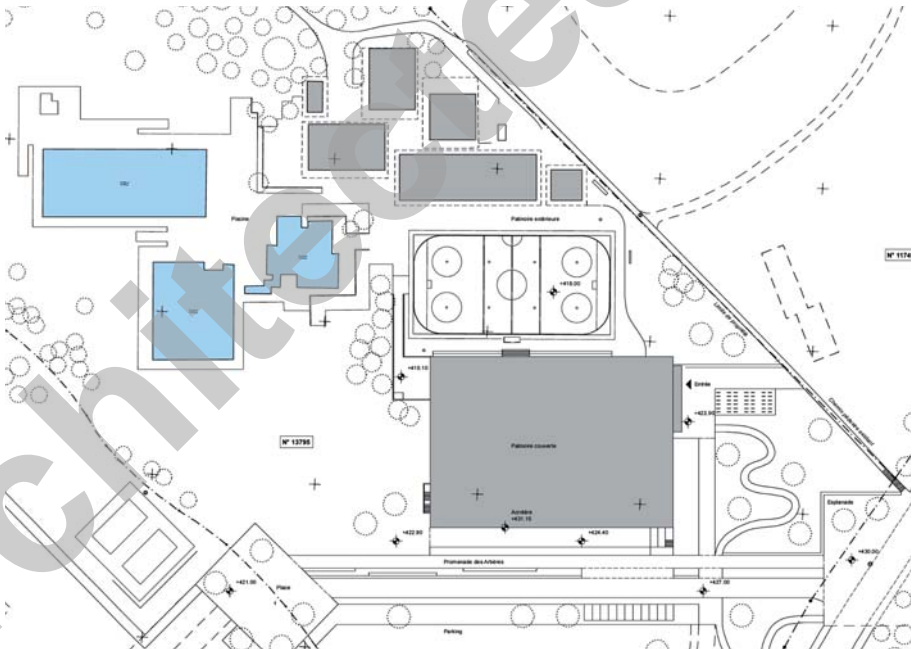
Développé sur 3 niveaux dont un semi enterré, il propose une patinoire couverte qui répond aux exigences nationales et internationales et sa conception doit permettre d'optimiser le flux des personnes et la gestion des accès, selon le type d'utilisateurs, soit public, spectateurs, joueurs. Les choix constructifs permettent de répondre aux sollicitations importantes des utilisateurs, en particulier autour de la piste et dans les vestiaires.

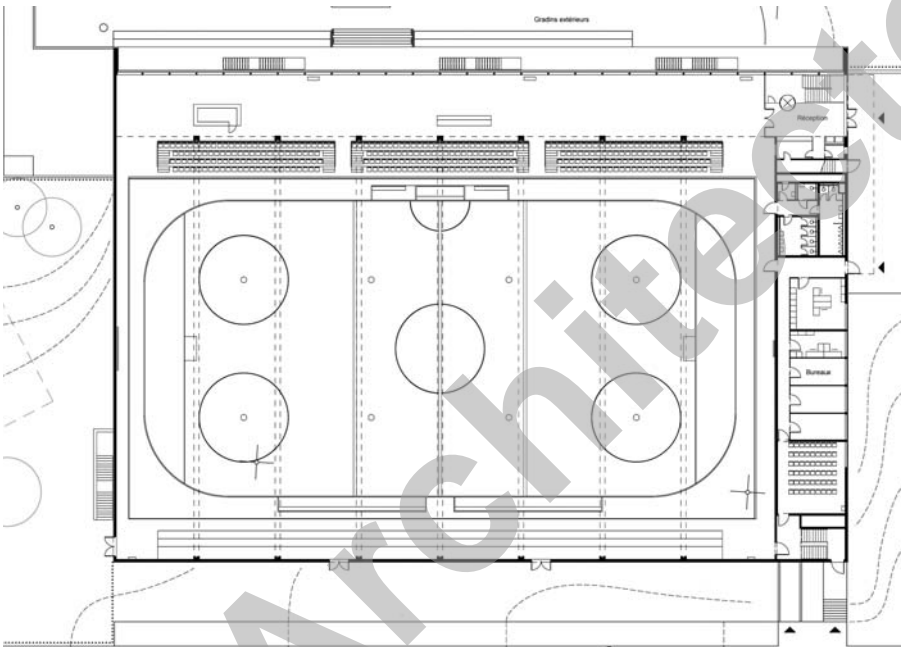
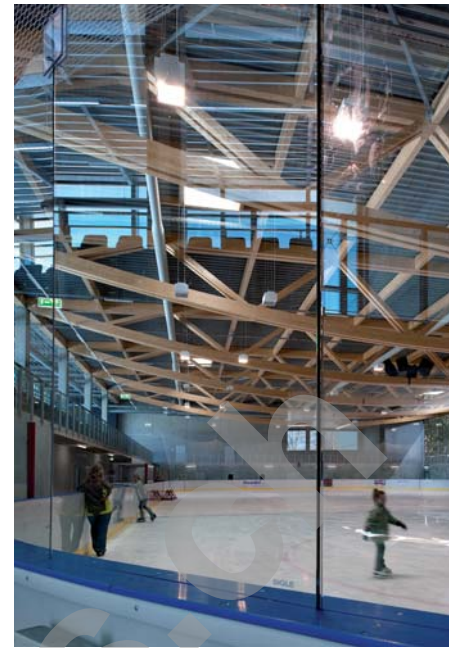
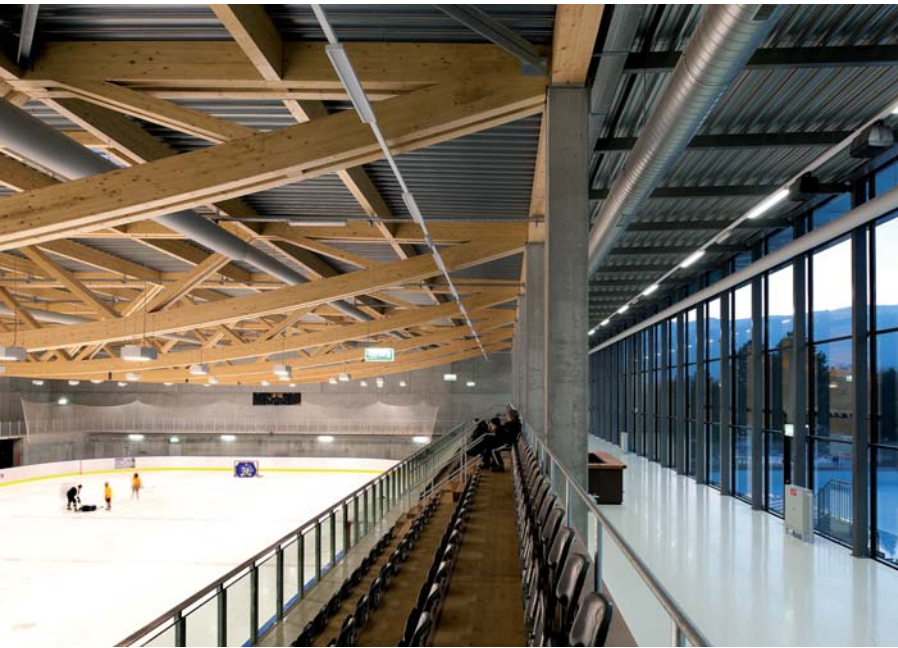
Fonctionnel, le bâtiment présente une image de qualité, évocatrice de sa fonction. Conformément aux demandes formulées initialement, il s'affirme respectueux des questions environnementales, au travers d'un concept énergétique global, comprenant notamment un système de refroidissement à l'eau glycolée plutôt qu'à l'ammoniac, ainsi qu'un bassin de rétention et de récupération des eaux pluviales.

PROJET

Choix constructif et matériaux: recherche de simplicité et de qualité. Inscrit dans la pente du terrain, le nouvel ouvrage présente des façades bordées de verre translucide bleuté pour évoquer un volume de glace et souligner l'identité des lieux. Un chemin piétonnier et une nouvelle route, future desserte d'un éco-quartier prévu dans le voisinage, permettent l'accès par le haut de la parcelle pour les joueurs et arbitres qui se trouvent ainsi directement reliés aux vestiaires, le reste de ce réseau n'accueillant que les installations techniques. A partir de là, deux gaines volumineuses conduisent toutes les installations techniques au travers des trois niveaux.

Le rez-de-chaussée supérieur réserve l'accès au public, dans la partie frontale du bâtiment, cette voie s'ouvrant également sur la zone administrative et un vaste foyer multifonctionnel.



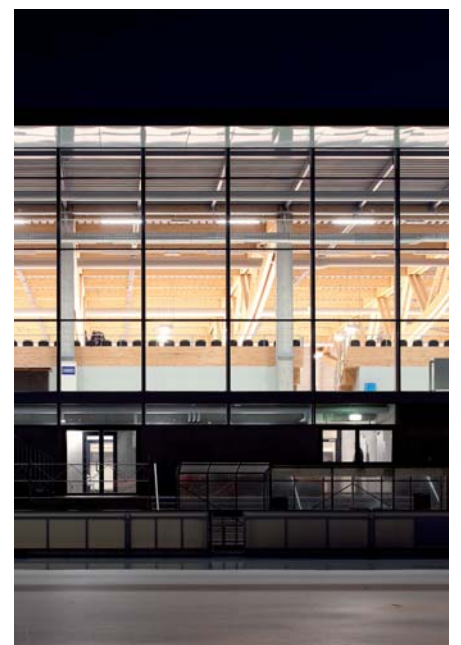
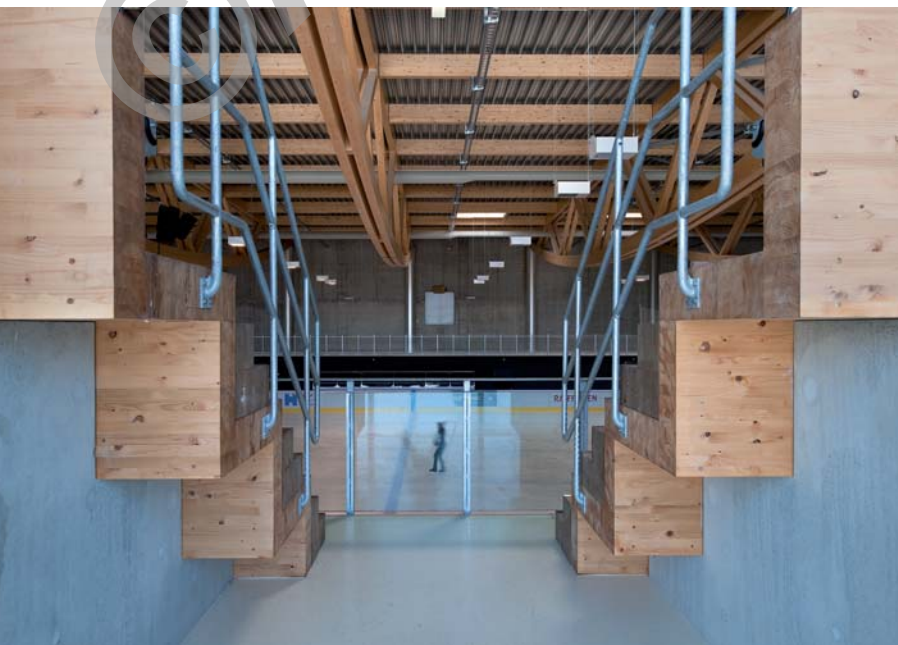


Plan niveau foyer

Enfin, la patinoire, au niveau inférieur, présente un volume agréablement éclairé et adapté aux fonctions multiples voulues pour le site et les différents sports de glace qui s'y dérouleront. Les gradins permettent d'accueillir 500 spectateurs. Une extension possible pourrait doubler cette capacité.

L'ensemble, outre la qualité des circulations et l'organisation des flux de passage, deux éléments considérés comme primordiaux lors du choix par le jury du concours, répond bien aux indispensables exigences de durabilité et de stabilité thermique élevée. La structure en béton armé et une élégante charpente en bois lamellé-collé contribuent à la mise en valeur de matériaux simplement traités et juxtaposés dans toute la réalisation: bois et béton se conjuguent avec métal et verre à tous niveaux, à l'intérieur comme à l'extérieur. La toiture, en tôle galvanisée perforée, comprend une isolation phonique.

A l'extérieur, une végétation arborisée indigène garnit le terrain réaménagé en restant aussi proche que possible des courbes de niveau du terrain naturel.





CARACTÉRISTIQUES

Surface du terrain:	17'500 m2
Surface nette de plancher :	5'200 m2
Emprise au rez :	3'900 m2
Volume SIA :	44'835 m3
Coût total :	15'000'000.-
Nombre de niveaux:	3
Répartition des surfaces	
Administration :	230 m2
Club :	620 m2
Public :	3'840 m2
Technique :	525 m2
Places de parc extérieures:	11
Places de parc intérieures:	2

Photos

Le volume important de la construction s'estompe du fait de son implantation favorable dans le terrain existant et les façades, en adéquation avec la fonction du bâtiment évoquant un "cube de glace".

ENTREPRISES ADJUDICATAIRES ET FOURNISSEURS

Liste non exhaustive

Terrassement	INDUNI & Cie SA 1213 Petit-Lancy	Ouvrages métalliques	MORAND R. et Fils SA 1635 La Tour-de-Trême
Echafaudages	VON RO Echafaudages SA Lancy 1227 Carouge	Chapes	LIROM Chapes SA 2525 Le Landeron
Béton - Béton armé	BELLONI SA 1227 Carouge	Carrelages	MASSON Jacques SA 1290 Versoix
Charpente bois	ZAUGG AG 4938 Rohrbach	Revêtement de sols Epoxy	POLYFLOR Sols sans Joints SA 1218 Grand-Saconnex
Charpente métallique	ZWAHLEN & MAYR SA 1860 Aigle	Revêtement de sols Caoutchouc	PACCAUD Sàrl 1031 Mex
Vitrages de toiture plate	ALGITEC 1400 Yverdon-les-Bains	Peinture intérieure	COLORIMMO SA 1201 Genève
Façades	Consortium CERGNEUX SA 1208 Genève	Enduits et crépis intérieurs	PERSA SA 1024 Ecublens
Ferblanterie - Etanchéité souple	Georges DENTAN Genève SA 1227 Les Acacias	Portes intérieures en bois	EVM Menuiserie Sàrl 1217 Meyrin
Installateur électricité	EGG-TELSA SA 1205 Genève	Cloisons (séparations)	BUWA 1031 Mex
Installateur Ventilation	HÄLG & Cie SA 1227 Les Acacias	Arrosage automatique	ARQUA-Z SA 1258 Perly
Installateur Chauffage	BOSSON et PILLET SA 1213 Petit-Lancy	Equipements patinoire	SIGLE Sàrl 1934 Le Châble
Installateur Prod. Froid	AXIMA AG 8401 Winterthur	Sièges gradins	RENA AG 6002 Luzern
Installateur Sanitaire	ATEL TB Romandie SA 1214 Vernier		