



PATEK PHILIPPE MUSEUM

GENEVE - GE

Maitre de l'ouvrage

Patek Philippe
Pont-du-Centenaire 141
1228 Plan-les-Ouates
Délégué du M.O.
Jean A. Kohler
Ingénieur conseil
Rue Neuve-du-Molard 17
1204 Genève

Architectes

G.A.
Groupement d'Architectes SA
architectes EPFL-SIA-AGA
Massimo Bianco
Daniel Schwarz
Ugo Togni
Quai Gustave-Ador 26
1207 Genève
Collaborateurs :
P.A. Huynh-Khuong
J.L. Chêne
A. Lindt

Ingénieurs civils

Schäffer & Bartolini SA
Route des Jeunes 35
1227 Carouge

Architectes d'intérieur

W. & J. Nyffeler
Rue Chausse-Coq
1204 Genève

Bureaux techniques

Chauffage/ventilation/sanitaire:
Getec Moser SA
Avenue J.-J. Mercier 2
1003 Lausanne
Electricité:
Rhône Electra Engineering SA
Avenue Rosemont 12 bis
1208 Genève

Sécurité:

Securiconsult SA
Chemin de la Tour-de-Champel 4
1206 Genève

Géotechnique:

Géotechnique Appliquée Dériaz
Rue Blavignac 10
1227 Carouge

Géomètre

Morand & Bovier
Route de Troinex 33
1227 Carouge

Coordonnées

Rue des Vieux-Grenadiers 7
1205 Genève

Conception 1998

Réalisation 1999 - 2001

Photos

Lignes sobres, classiques et modernes à la fois, le bâtiment original se trouve parfaitement mis en évidence grâce à une habile restauration.

Les volumes rapportés présentent un caractère propre et n'entrent pas en concurrence avec la vénérable construction. Au contraire, ils la magnifient.



HISTORIQUE / SITUATION

Quartier urbain marqué par l'histoire de l'horlogerie genevoise. Véritable témoin d'une époque oubliée de la cité, le bâtiment choisi par la société horlogère Patek-Philippe pour abriter son musée, se situe en bordure de la Plaine de Plainpalais.

Portée à l'inventaire des monuments de la République et Canton de Genève, notamment pour l'escalier intérieur et ses façades, la construction fait partie d'un secteur urbain qui s'étend de la Jonction à Plainpalais, à la morphologie duquel aucune modification majeure n'a réellement été apportée depuis le début du vingtième siècle. Si les industries installées là historiquement ont en effet déserté la Plaine, leur architecture imprègne encore

Vue avant travaux



profondément cette partie de la ville, lui donnant ainsi son aspect particulier. L'immeuble, construit dans les années vingt pour une société spécialisée dans la taille des pierres fines, a connu depuis cette époque plusieurs propriétaires successifs, tous impliqués dans le domaine de l'orfèvrerie ou de l'horlogerie.

C'est en 1977 que Patek Philippe en devient propriétaire et que la société y loge, pour vingt ans, une filiale spécialisée dans la fabrication de bracelets et boîtes de montres.

PROGRAMME

Contenu et contenant: expression de la qualité totale. La transformation d'un bâtiment d'ateliers pour en faire le "Patek-Philippe Museum" résulte d'une passion: celle que vouent les dirigeants de l'entreprise à l'histoire de leur industrie et aux produits de haute qualité qu'elle conçoit et fabrique à Genève depuis plusieurs générations.

L'idée première était de développer un musée privé au-dessus du magasin Patek Philippe situé au 41, rue du Rhône et destiné uniquement à sa clientèle.

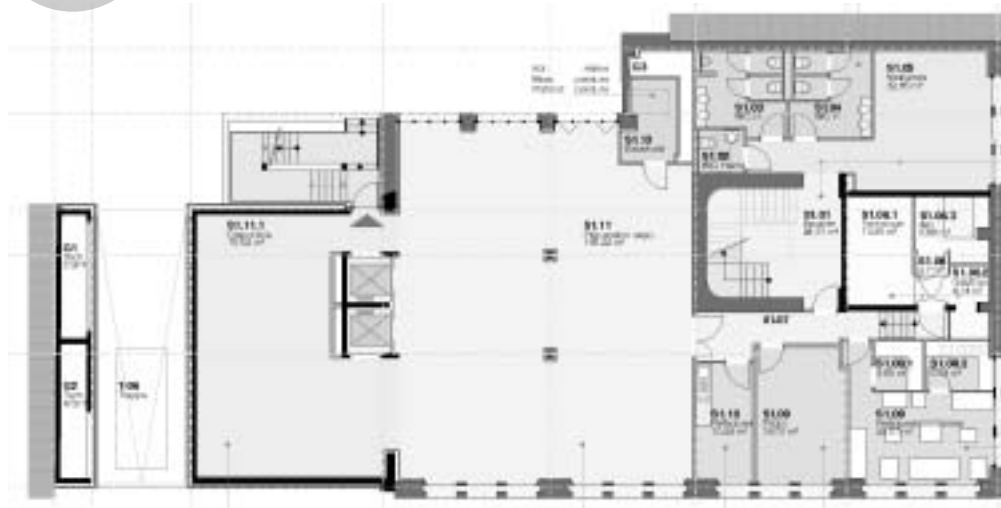
Une surface insuffisante et des questions d'accessibilité du public ont conduit à la recherche d'une autre implantation. S'est alors imposée l'idée de réaffecter l'immeuble de la rue des Vieux-Grenadiers en le transformant et en procédant à son agrandissement.

L'ouvrage aujourd'hui restauré et aménagé permet donc de loger favorablement les précieux éléments d'exposition tout en rappelant, par sa nature propre, l'ancienne communauté de destinées de l'industrie horlogère et de la Ville de Genève.

Cette réfection, de même que l'ajout d'un corps de bâtiment complémentaire et d'un niveau d'attique, permet de satisfaire à l'ensemble des exigences fixées et notamment à celles qui ont trait à l'architecture, au-delà des contraintes muséographiques et dans le respect des conditions posées pour toute intervention sur un bâtiment porté à l'inventaire.



Niveau -1



PROJET

Mise en valeur de l'enveloppe existante.

Originellement développé sur un sous-sol, deux rez-de-chaussée - inférieur et supérieur - et deux étages, le bâtiment ne présentait qu'environ 380 m² par niveau.

La possibilité de l'agrandir en mitoyenneté par prolongation longitudinale de l'existant, a permis d'augmenter d'un bon tiers la surface de chacun des étages. L'adjonction d'un attique de 526 m² a permis de compléter les besoins dénombrés et d'obtenir la surface brute de planchers totale avoisinant les 2'800 m², requise lors de l'étude du programme.

La nécessité impérieuse de conserver à l'édifice le caractère industriel typique de son époque, a conduit à rechercher la mise en valeur des façades d'origine en procédant à leur restauration soignée et en excluant les interventions susceptibles d'en modifier les lignes.

Le niveau d'attique rapporté propose une modénature délibérément différente et affirme discrètement son statut de complément moderne, tout en servant la mise en évidence des façades principales, classiques.

De même, les volumes complémentaires mitoyens se distancient du bâtiment original par des lignes totalement différentes, elles aussi capables de révéler les volumes d'origine tout en assurant avec discrétion et élégance leur rôle de bâtiment complémentaire.

La transition entre les deux constructions est assurée par une articulation verticale en verre et métal qui souligne visuellement le passage d'un corps à l'autre.

Les façades originales, à la fois moderne et classique préfigurent la tradition rationaliste du modernisme naissant.

Les étages nobles, unifiés par des piliers colossaux reposent sur un soubassement en pierre grossièrement appareillé.

La technique de bouchardage et du modelage confèrent au béton-armé un aspect proche de la pierre naturelle.

Ces éléments ont fait l'objet d'une restauration très soignée, la seule adjonction nouvelle

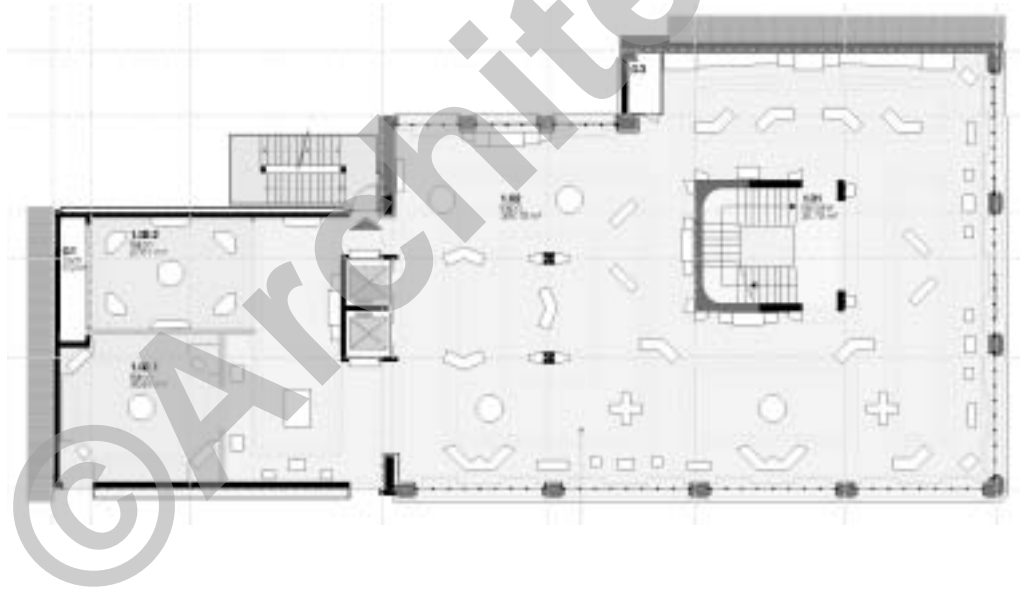


Niveau rez-de-chaussée

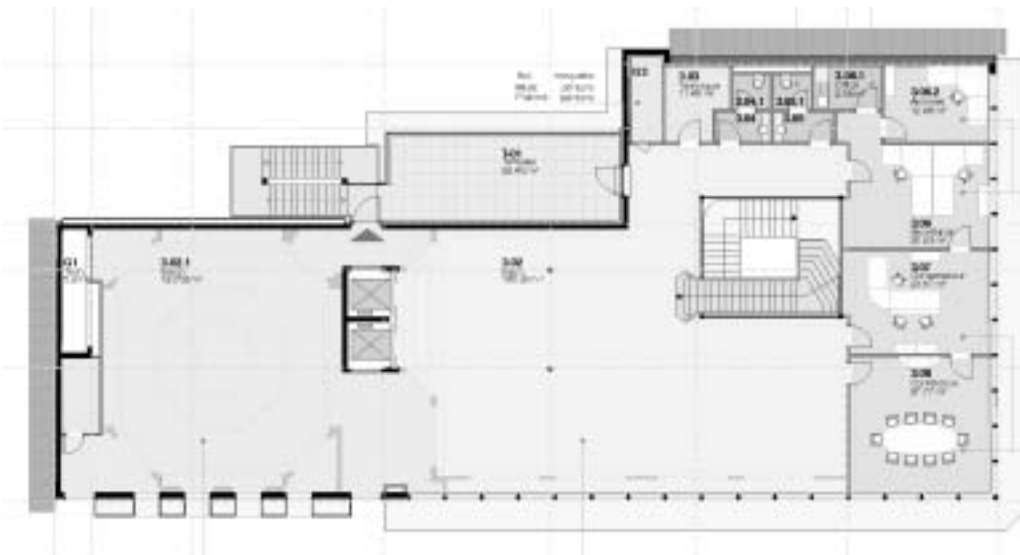




Niveaux 1 et 2



Niveau 3





consistant en une marquise cintrée recouvrant l'entrée principale, en verre et métal, d'allure élégante simple et discrète.

De même, à l'intérieur, on a conservé et mis en valeur l'escalier principal et les dalles nervurées, la seule modification typologique consentie étant celle de l'entrée principale.

L'ensemble des anciens espaces industriels, largement ouvert, trouve une communauté d'aménagements voulue à la fois intime, chaleureuse et feutrée, pensée entre l'architecte d'intérieur et le maître de l'ouvrage.

Le bâtiment bénéficie désormais des installations techniques les plus modernes, susceptibles de

garantir les conditions hydrométriques et thermiques nécessaires à la conservation des objets exposés; conditions assurées à l'intérieur même des vitrines.

Cette réalisation de grande qualité constitue sans nul doute une double réussite: par la qualité et la rareté des objets qu'elle abrite, elle contribue non seulement au prestige de ses initiateurs, mais aussi à celui de toute l'industrie horlogère genevoise et à la ville elle-même.

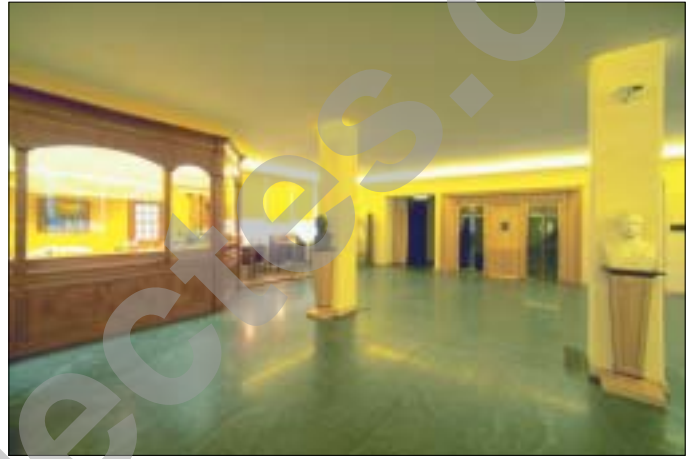
Aucun autre bâtiment ne pouvait mieux convenir que celui-ci pour mettre en valeur de telles collections, tout en soulignant conjointement

la tradition et le savoir-faire des constructeurs du début du siècle et d'aujourd'hui.

Caractéristiques générales

Surfaces créées	:	1'200 m ²
Surface d'exposition	:	2'100 m ²
Surface de service	:	490 m ²
Surface technique	:	200 m ²
Volume total SIA	:	11'000 m ³









Seoo

ENTREPRISES ADJUDICATAIRES ET FOURNISSEURS

Liste non exhaustive

Travaux spéciaux	INJECTOBOHR SA 1228 Plan-les-Ouates	Sols sans joints	FAMAFLOR 1218 Grand-Saconnex
Démolition - Maçonnerie Béton armé	INDUNI & Cie SA 1213 Petit-Lancy	Revêtement de sols pierre naturelle	ROSSIER BIANCHI SA 1024 Ecublens
Revêtement façades - Pierre naturelle - nettoyage des façades	MARDECO SA 1263 Crassier	Revêtement de sols en parquets	COUDRAY DE VITO 1201 Genève
Ferblanterie - Etanchéité	SCHULTHESS D. 1228 Plan-les-Ouates	Plâtrerie - Peinture Faux plafonds	BELLONI 1227 Carouge
Menuiseries métalliques	SOTTAS Bernard SA 1630 Bulle	Traitement anti-graffitis	SMT 1029 Villars-Ste-Croix
Installations électriques	BABLER & PIRKER 1207 Genève	Portes intérieures	NORBA SA 1227 Carouge
Tableaux électriques	SCHAUB CH. SA 1222 Véssénaz	Agencement de cuisine	ANDRE MARECHAL SA 1207 Genève
Protection incendie	BELFOR SA 1211 Genève 8	Planchers techniques	SICAP 1228 Plan-les-Ouates
Matériel incendie	SICLI SA 1227 Les Acacias	Agencement de bureau	ALLEMAND Frères SA 2300 La Chaux-de-Fonds
Sécurité	SIEMENS CERBERUS 1228 Plan-les-Ouates	Vitrines	BEMAG 4455 Zuzgen
Chauffage	MINO 1228 Plan-les-Ouates	Eclairage des vitrines d'exposition	GEHR SA 1196 Gland
Ventilation-Climatisation	MINERG APPELSA 1228 Plan-les-Ouates	Equipements Audio-visuel	AGEDA Sarl 1217 Meyrin
Appareil climatiseur	LUWA SA 1023 Crissier	Sonorisation - HP plafond	PANTACT 1196 Gland
Sanitaire	MARTIN SANITAIRES SA 1201 Genève	Stores à lamelles intérieurs	ATELIER CORNU 1201 Genève
Serrurerie	ENGELHARD 1228 Plan-les-Ouates	Nettoyage	ONET SA 1205 Genève
Container	BAUD Eugène 1225 Chêne-Bourg	Panneaux publicitaires	GOBET Publicité 1214 Vernier
Ascenseurs	TRAMON OTIS SA 1227 Les Acacias	Déménagement	PELICHET SA 1227 Carouge
Résines de sols	SEYDOUX DMB SA 1219 Le Lignon	Aménagements extérieurs	JACQUET SA 1207 Genève