



CRÈCHE ORIGAMI

ESPACE DE VIE ENFANTINE À SÉCHERON - GE

ouvrage 2482

Maître de l'ouvrage
JT International SA
Rue Kazem-Radjavi 8
1202 Genève

Représentant du
Maître de l'ouvrage
CBRE Switzerland
Rue des Bains 33
1205 Genève

Entreprise générale
Implenia Suisse SA
Chemin de l'Echo 1
1213 Onex

Architecte concepteur
Group8 Sàrl
Rue Babylon 2 bis
1227 Carouge

Ingénieurs civils
Ingeni SA Genève
Rue du Pont-Neuf 12
1227 Carouge

Ingénieurs CVS
Weinmann Energies SA
Route d'Yverdon 4
1040 Echallens

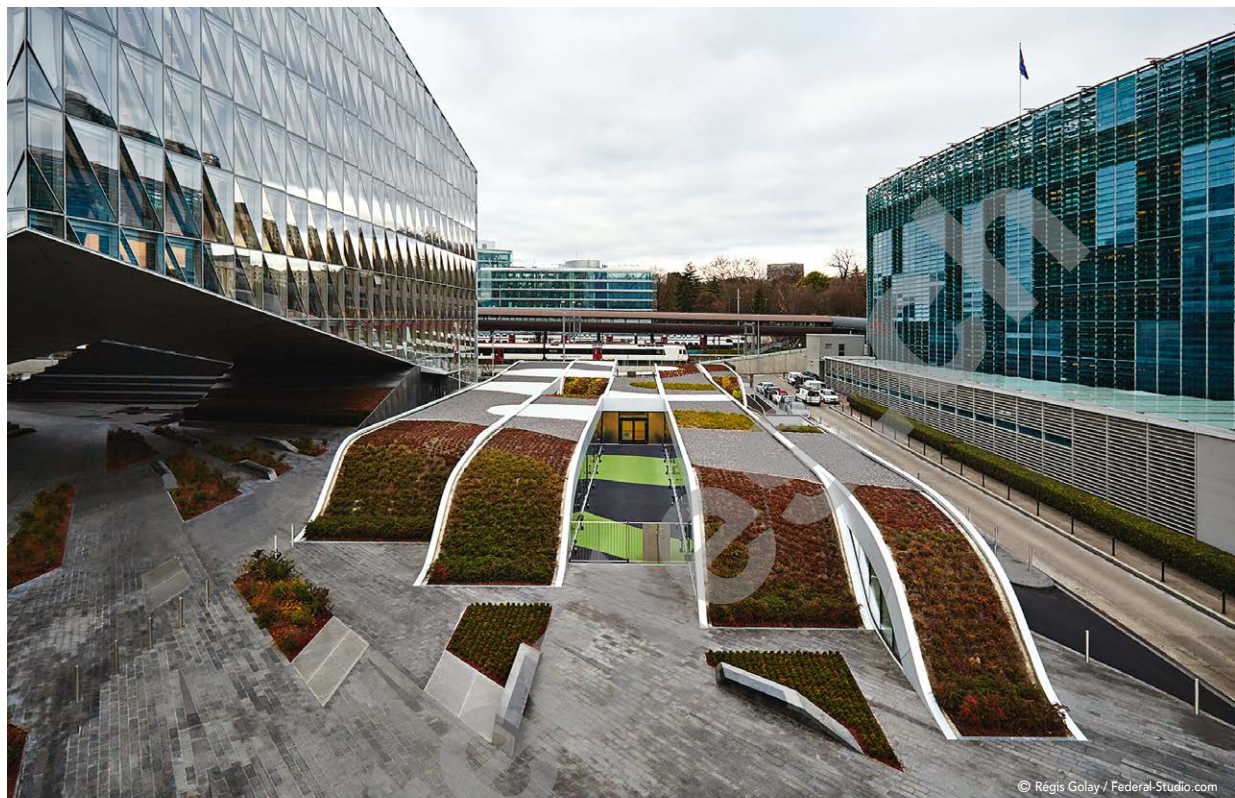
Ingénieurs électricité
MAB Ingénierie SA
Avenue de la Gottaz 32
1110 Morges

Architecte paysagiste
Oxalis architectes paysagistes
associés Sàrl
Rue de Veyrier 19
1227 Carouge

Liste non exhaustive

Conception 2010 - 2012

Réalisation 2013 - 2015



SITUATION

Genève affiche sa dimension internationale d'abord et avant tout sur sa rive droite. Missions permanentes, sièges d'organisations ou de grandes entreprises, cette partie de la cité n'a eu de cesse de se développer depuis près de cent ans. Au tournant du 21^e siècle, elle vit un second souffle avec la construction de bâtiments audacieux, en rupture avec le tissu plutôt ordinaire édifié jusque-là.

Le périmètre contenu entre les voies CFF, l'avenue de la Paix et la rue Kazem-Radjavi accueille depuis peu le siège mondial de JTI (Japan Tobacco International). Dans cet environnement dense et urbain vient s'implanter la crèche, dont l'architecture est envisagée comme un paysage habité. Entre les façades prestigieuses et les voies de circulation très empruntées, la crèche, financée par l'entreprise et inaugurée en août 2015, affirme son identité propre. Cinq bandes ondulantes et décalées dessinent et forment le corps du bâtiment.

Le langage est franc et son architecture dédiée à la petite enfance, adaptée au site et en phase avec l'affectation. Sa conception peut être décrite comme la mise en scène du côté paysager du bâtiment.

ESPACE DE VIE ENFANTINE

Destinée aux enfants des collaborateurs de JTI et à ceux domiciliés en Ville de Genève, cette crèche est le fruit d'un partenariat public/privé réussi.

L'entrée est un glissement naturel entre les collines. En y pénétrant, on découvre des espaces ludiques en relation avec l'extérieur où les mêmes ondulations sont présentes. Sa capacité de 104 places combine intelligemment des surfaces de jeux, de sommeil et de jardins, mais également une cuisine et des locaux pour le personnel, le tout enveloppé de toiture végétalisée. La crèche préfère tirer sa spécificité de sa façon de faire varier un principe géométrique répétitif.



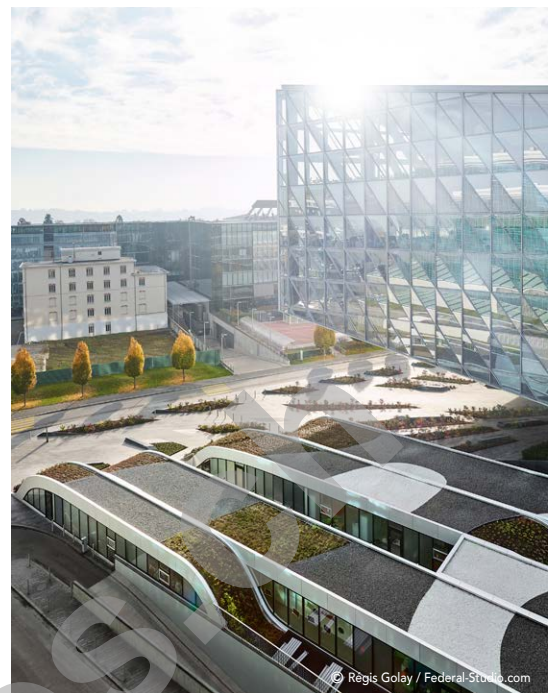
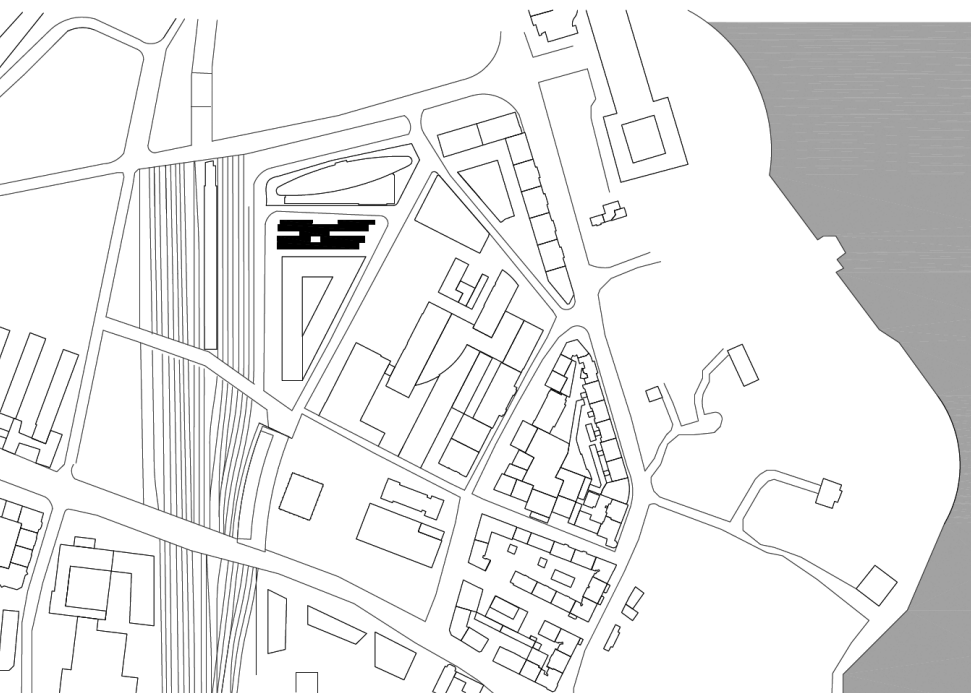
Edité en Suisse



CENTRE D'INFORMATION
ARCHITECTURE ET CONSTRUCTION

© JTI-Adrien Barakat

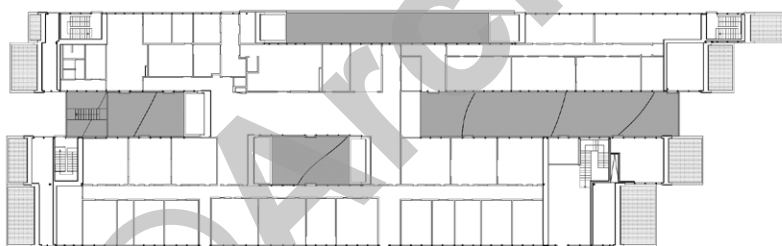
© JTI-Adrien Barakat



L'implantation habile et la volumétrie rationalisent la surface disponible sans gaspillage. Tout se concentre sur un seul niveau, avec une emprise au sol minimale. Sous un système constructif mixte, dont la structure verticale est en métal et les structures horizontales sont composées en bois, les surfaces intérieures se parent de matériaux simples. Les plafonds sont en plâtre perforé, les murs peints et les sols en linoléum.

Le concept propose une matérialité et des tonalités pensées spécifiquement pour les tout petits. À l'extérieur, l'onde des toitures se caractérise par un traitement végétalisé, conçu dans la continuité des aménagements extérieurs du site. Labellisée Minergie®, la crèche voit l'essentiel de sa technique ingénieusement disposée entre sa dalle de rez-de-chaussée et le parking souterrain sur lequel elle se pose. Les questions d'accès, de sortie de secours et de ventilation de

cette construction ont été résolues grâce à une coordination maîtrisée entre protagonistes. Volontairement démarqué du contexte bâti "corporate" qui l'enserme, cet espace de vie enfantine crée à lui tout seul un paysage inédit et autonome. Depuis l'ouverture de la crèche en août 2015, ses usagers ont pu s'approprier pleinement les espaces intimistes nés de ces courbes délicates et de ces décalages savants.



Photos

Née des plisages du sol, la crèche « Origami » offre sous ses toitures ondulantes et végétalisées des espaces empreints de douceur et de sérénité. Une construction parfaitement mise en œuvre qui assume son originalité formelle à l'ombre d'un tissu bâti dense.

CARACTÉRISTIQUES

Surface brute de planchers	:	1525 m ²
Emprise au rez	:	1525 m ²
Volume SIA 416	:	5620 m ³

entreprises adjudicataires et fournisseurs

liste non exhaustive

Terrassement - Génie civil
IMPLENIA SUISSE SA
1213 Onex

Etanchéité
ETICO SA
1227 Carouge

Contrôle d'accès
KABA AG
8623 Wetzikon

Résines de sol
IMPLENIA SUISSE SA
1213 Onex

Faux planchers techniques
LENZLINGER FILS SA
1233 Bernex

Echafaudages
ROTH ECHAFAUDAGES SA
1214 Vernier

Electricité
EGG-TELSA SA
1205 Genève

Carrelages - Faïences
GATTO SA
1201 Genève

Menuiseries intérieures
WIDER SA GENÈVE
1217 Meyrin

Rideaux intérieurs
PFISTER PROFESSIONAL SA
1163 Etoy

Béton - Béton armé
IMPLENIA SUISSE SA
1213 Onex

Chauffage - Ventilation
ALPIQ INTEC ROMANDIE SA
1214 Vernier

Revêtements synthétiques
PFISTER PROFESSIONAL SA
1163 Etoy

Mobilier intérieur
RÖTHLISBERGER AG
3535 Schüpbach

Nettoyages fin de chantier
PRESTIGE CLEAN & SERVICES
1203 Genève

Charpente bois
JPF-DUCRET SA
1630 Bulle

Sanitaire
A. SCHNEIDER SA
1227 Carouge

Rideaux coupe-feu
RIEDER SYSTEMS SA
1070 Puidoux

Mise en passe
YVES LIARDET SA
1228 Plan-les-Ouates

Surveillance de chantier
MIB PROTECTION SARL
1212 Grand-Lancy

Façades
C.M.A.
CONSTRUCTEURS MÉTALLIQUES
ASSOCIÉS SA
1753 Matran

Chapes
LÁIK SA
1072 Forel

Plâtrerie peinte
MICHEL CONA SA
1201 Genève

Cuisine professionnelle
GINOX SA
1217 Meyrin

Aménagements extérieurs
BOCCARD PARCS ET JARDINS SA
1236 Cartigny