



BOPC

CONSTRUCTION DU BLOC OPÉRATOIRE COMPLÉMENTAIRE DU CHUV LAUSANNE - VD

ouvrage 2600

Maître de l'ouvrage
CHUV
Rue de Bugnon 46
1011 Lausanne

Architectes façade
Meier + associés architectes
Rue du Môle 38 bis
1201 Genève

Bureau d'études
Arteco SA
Grand'Rue 2A
1071 Chexbres

Entreprise Totale
Losinger Marazzi SA
Chemin de Rente 26
1030 Bussigny-Lausanne

Architectes
Itten + Brechbühl SA
Avenue de la Gare 33
1003 Lausanne

Ingénieurs civils
Monod - Piguet + Associés
Ingénieurs Conseils SA
Avenue de Cour 32
1007 Lausanne

Ingénieurs électricité
Betelec SA
La Pierreire 2
1029 Villars-Ste-Croix

Bureaux techniques
CV :
CSD Ingénieurs SA
Avenue Industrielle 12
1227 Carouge

Sanitaire :
H.Schumacher
Ingénieurs conseils SA
Chemin du Publoz 11
1073 Savigny

Vapeur :
Pierre Chuard
Ingénieurs Conseils SA
En Budron A2
1052 Le Mont-sur-Lausanne

Sécurité incendie :
Christian Meldem
Chemin Des Aveneyres 26
1806 Saint-Légier

Spécialiste qualification SOP :
ac2 Qualifications SA
Chemin du Publoz 11
1073 Savigny

Coordonnées
Rue du Bugnon 46
1011 Lausanne

Conception 2014 – 2016
Réalisation 2015 – 2016

Edité en Suisse



HISTORIQUE

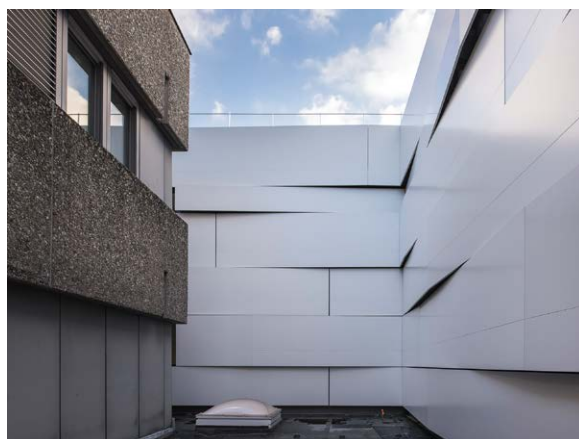
La rénovation du bloc opératoire central du CHUV (BOP) repose sur une stratégie d'investissement et de rénovation des projets hospitaliers dans le canton de Vaud, avec le grand projet de construction de Rennaz, le futur hôpital de l'enfance, ou encore le centre d'oncologie. Or, la difficulté dans la rénovation de ce « cœur » du CHUV, est que ce dernier doit continuer à être opérationnel. Voilà pourquoi il a fallu construire un bloc externe, le bloc opératoire complémentaire (BOPC) pour pouvoir continuer à œuvrer pendant la durée des travaux, qui s'échelonnent sur trois ans.

Situé dans le bâtiment hospitalier au centre de la ville de Lausanne, le BOP est l'un des plus grands blocs centralisés de Suisse. Il réunit dans un même espace de 4 000 m² toutes les spécialités chirurgicales. Cet espace va bénéficier d'un réaménagement et d'une modernisation complète de ses dix-huit salles.

Conçu dans les années 1970, en fonction depuis 1982, le bloc opératoire central, malgré un entretien constant, est devenu vétuste et n'est plus adapté aux techniques actuelles de chirurgie et d'anesthésie. Dans l'attente de cette refonte totale, le BOPC entre en action. Réalisé par l'Entreprise Totale Losinger Marazzi, il permet ainsi de continuer à accueillir et traiter les patients dans les meilleures conditions.

PROJET / PROGRAMME

Situé sur le toit d'une aile basse du bâtiment principal, au-dessus des urgences et des soins intensifs, la surface du BOPC est de 3000 m² sur deux étages. Soit 1000 m² de moins que l'ancien bloc. Cela représente un défi au niveau logistique, car il y a moins d'espace pour le stockage et l'approvisionnement en matériel. Ce qui implique un travail à flux tendu. Néanmoins, cela n'a pas d'incidence sur l'attente des patients.





Principal changement : les cadences de livraisons du matériel et d'élimination des déchets ont été augmentées. Auparavant une fois par heure, dorénavant toutes les 20-30 minutes.

Le BOPC dispose de tous les équipements nécessaires : salles de réveil, laboratoire, pharmacie, vestiaire, bureaux, locaux de supports et cafétéria. Quant au nouveau BOP, il intégrera toutes les dernières technologies médicales et informatiques. Les salles d'opération seront plus grandes, elles passeront : de 30/35 m² à 54/59 m². La salle de réveil sera étendue.

De plus, une grande partie des travaux viseront à améliorer la géométrie des espaces, afin de permettre une rotation optimale des interventions chirurgicales, selon les spécialités.

RÉALISATION

Les travaux complexes et d'envergure de refonte du BOP, nécessitant la destruction et la délocalisation provisoire du bloc opératoire actuel, c'est le bloc totalement équipé qui entre en action. Les travaux ont eu lieu dans une zone sensible du BH : près des urgences et des soins aux grands brûlés. Un défi pour Losinger Marazzi qui a dû mener ses travaux tout en conservant une étanchéité parfaite du bâtiment, afin de préserver les lieux de la poussière. Un soin particulier a été aussi apporté pour éviter toute vibration susceptible de perturber les actes médicaux dans le bâtiment.

Les murs, plafonds, sous-sols, absorbent une grande quantité de technique, gaz, froid, ventilation, nécessaires aux opérations.

Le BOPC possède un local dédié à la technique, ce qui en fait une entité indépendante. En outre, les matériaux utilisés pour les sols facilitent leur nettoyage et désinfection ainsi que la maintenance.

Les façades du bloc opératoire préfabriqué ont fait l'objet d'un mandat d'étude parallèle visant une intégration urbaine et une expression architecturale adéquate du projet. Ainsi, le lauréat Meier + Associés architectes a proposé l'utilisation de panneaux en aluminium du type « Alucobond » pour permettre aux façades de répondre de la meilleure manière aux critères du maître d'ouvrage. De plus, ce matériau, de par sa légèreté permet à la structure de ne pas avoir de surcharges. Le choix dimensionnel des éléments de façade reprend la notion d'horizontalité des bâtiments alentours.

Cette structure sera pérennisée à l'issue des travaux. Les salles d'opération seront adaptées en salles d'endoscopie et de réveil. Le BOP sera, quant à lui, livré en 2019.

CARACTÉRISTIQUES

Surface du terrain	:	55 312 m ²
Surface brute de plancher	:	4 125 m ²
Emprise au rez	:	2 091 m ²
Volume SIA	:	20 170 m ³
Nombre de niveaux	:	3

