



VALE INTERNATIONAL SA

CENTRE D'AFFAIRES

St-Prex - VD

Maître de l'ouvrage

Vale International SA
Route de Pallatex 29
1162 St-Prex

Architectes

Concept:
Fernando Peixoto
Salvador de Bahia
Brésil

Projet et réalisation:
ARCHITRAM
Architecture et urbanisme SA
Avenue de la Piscine 26
1020 Renens

Ingénieurs civils

Monod-Piguet + Associés
Ingénieurs Conseils SA
Avenue de Cour 32
1007 Lausanne

Bureaux techniques

CVE:
Amstein & Walthert SA
ingénieurs conseils
en techniques du bâtiment
Avenue William-Fraisse 3
1006 Lausanne

Sanitaire:

Fluides Concepts SA
Chemin de l'Orio 30
1032 Romanel-sur-Lausanne

Architecte paysagiste:

Hüsler & Associés Sàrl
Architectes paysagistes
Rue de l'Ale 30
1003 Lausanne

Façades:

BCS SA
études et planifications façades
Rue des Draizes 3
2000 Neuchâtel

Acoustique:

EcoAcoustique SA
Avenue Alexandre-Vinet 25
1004 Lausanne

Géotechnique:

Geotest SA
En Budron E 7
1052 Le Mont-sur-Lausanne

Géomètres

Mosini et Caviezel SA
Rue Louis de Savoie 72
1110 Morges

Coordonnées

Route de Pallatex 29
1162 St-Prex

Conception 2006

Réalisation 2007 - 2009



SITUATION

Pôle de développement économique. Vale International SA, société brésilienne leader mondial de l'extraction de minerai de fer, a choisi d'installer son siège international sur la commune de St-Prex, à l'extrême Est du pôle de développement économique Littoral Parc. Vale profite ainsi des conditions idéales mises en place par le canton, tout en offrant à ses collaborateurs la qualité de vie élevée offerte par la région. Le terrain d'accueil, au sud de l'autoroute Lausanne-Genève, est bordé d'arbres sur deux côtés et limité à l'ouest par l'alignement réservé pour une future jonction autoroutière.

Le bâtiment prend place dans un environnement remarquable, bénéficiant des infrastructures de transport (gare et sortie d'autoroute) et de la proximité de l'aéroport de Genève et des hautes écoles de la région lausannoise.

Vale rejoint ainsi différentes entreprises de renom (Ferring, Parker, Sunstar) toutes leader dans leur domaine, sur un site de grande valeur, tenant autant à l'environnement naturel que construit, généralement d'une grande qualité. L'endroit appelle à une réalisation de prestige et le bâtiment s'affirme dans le paysage avec élégance et originalité.



Sur la base d'un concept de Fernando Peixoto, architecte brésilien dont les réalisations chromatiques et géométriques sont reconnues de par le monde, le projet et la construction ont été réalisés par le bureau Architram, en deux ans seulement, de la première esquisse à la remise de l'ouvrage.

PROGRAMME

Bâtiment administratif de prestige. Construction à vocation administrative, l'édifice est conçu pour accueillir quelque 350 postes de travail sur une surface utile de 7'840 m². La géométrie carrée de cette réalisation de deux niveaux sur rez-de-chaussée développe un volume de 43'750 m³ SIA.

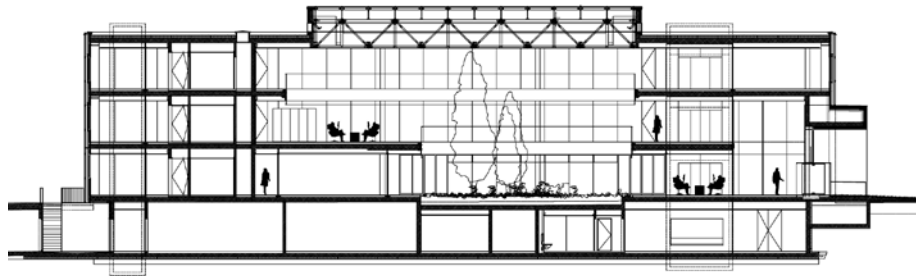
Voulu représentatif et de haute qualité conceptuelle, technique et constructive, le bâtiment présente des façades caractérisées par des motifs géométriques forts, déclinaison d'un thème récurrent de l'architecte brésilien. Le motif alterné se compose par la juxtaposition de vitrages teintés en noir et d'éléments en bardage d'aluminium thermolaqué mat en deux nuances de gris clair. Cette option architecturale et technique s'inscrit dans l'esprit du programme voulu par le Maître de l'ouvrage.

L'ensemble des activités s'organise autour d'un patio de verdure, éclairé naturellement par une vaste verrière. Les nombreuses possibilités offertes par la cafétéria, le restaurant d'entreprise, le fitness et les terrasses extérieures garantissent aux collaborateurs et aux visiteurs une ambiance détendue.

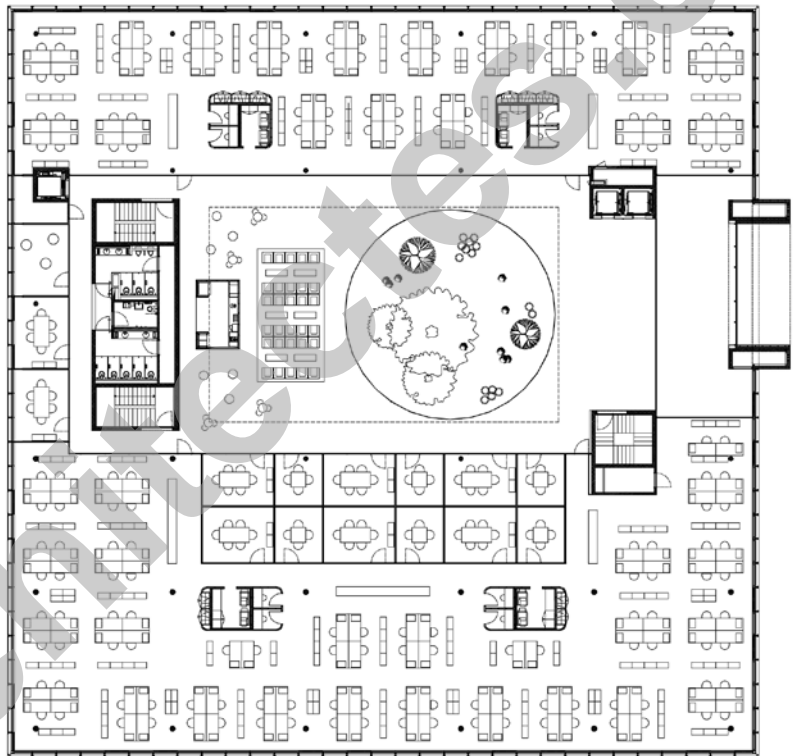
PROJET

Monolithe et figures géométriques. L'ouvrage présente l'aspect d'un monolithe posé sur un socle en léger retrait, rendu peu perceptible par le jeu de verres miroités. L'impression ainsi obtenue est celle d'un volume parallélépipédique "flottant" dans l'espace.

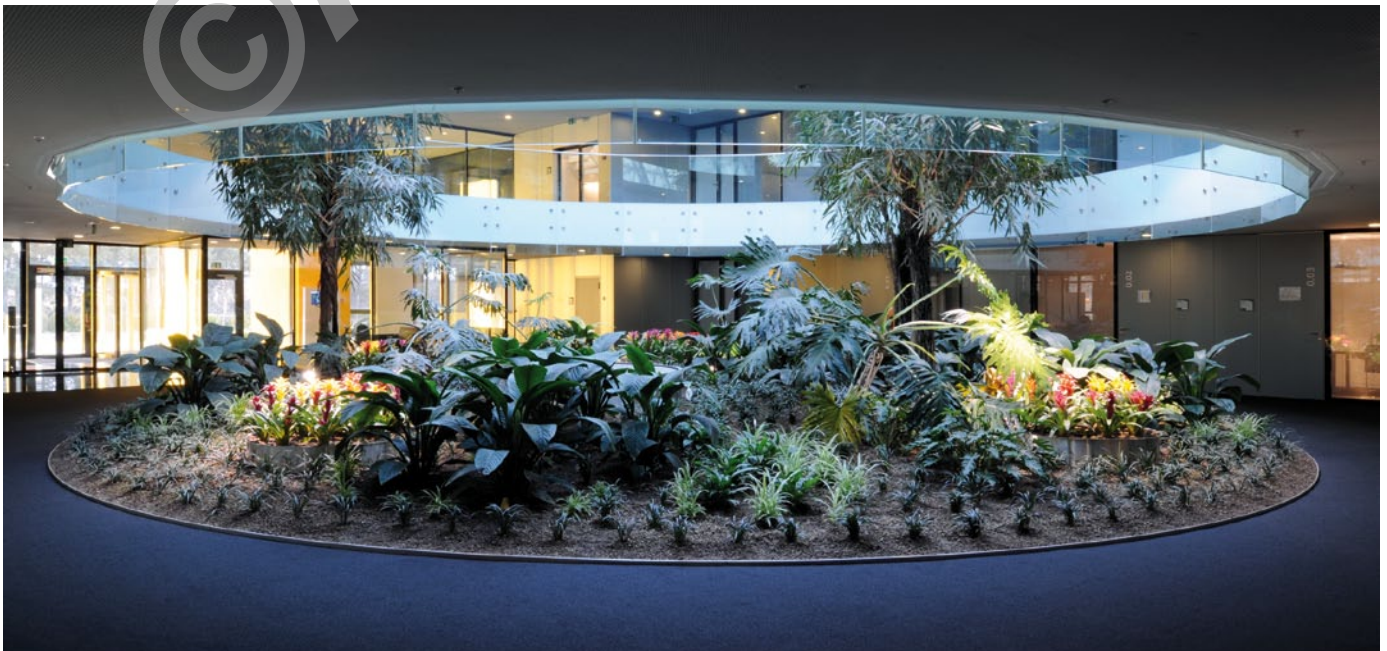
L'entrée du bâtiment rompt l'unité en se signalant par un portique teinté de jaune. On accède ainsi au hall d'accueil, lumineux et transparent, juxtaposé au vaste patio intérieur, cœur du bâtiment, agrémenté de plantations exotiques et d'îlots fleuris.

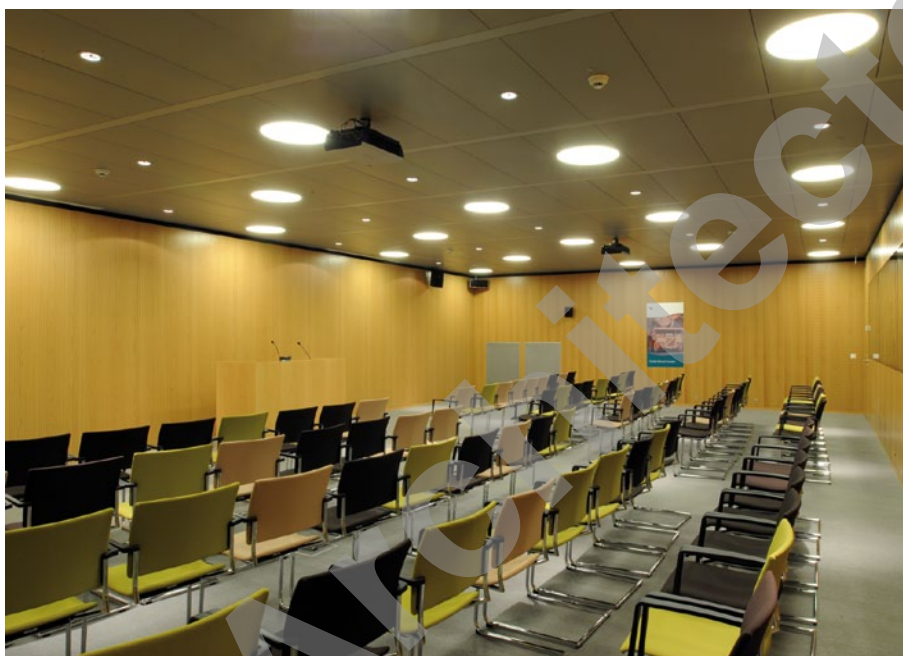


Coupe



Plan premier niveau



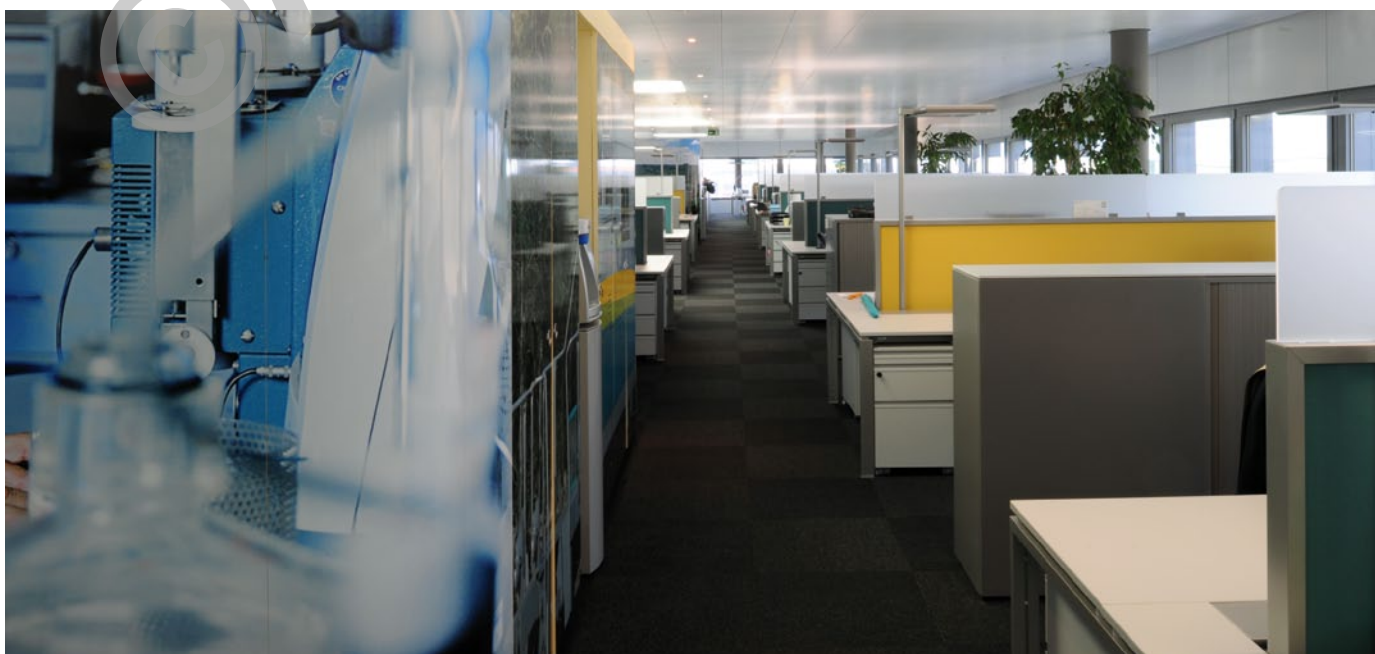


On trouve à cet endroit le restaurant d'entreprise d'une capacité de 160 places, prolongé par une terrasse extérieure. Sur le même niveau, différentes grandeurs de salles de conférence vitrées sont disponibles, toutes agencées de la même manière, en bois foncé wengé. Des stores intégrés permettent d'isoler ces pièces lorsqu'elles sont occupées.

Les bureaux paysagés en open-space sont répartis en cinq zones, l'une au rez-de-chaussée, puis deux par étage, proposant 350 postes de travail au total. Choix des matériaux et dispositions techniques diverses, comme le regroupement des zones de photocopie et de pause, contribuent à offrir une ambiance acoustique propice au travail. Un espace VIP prend place au deuxième étage. Réservé au bureau du Président Directeur Général et aux séances de la direction, il comprend une salle pouvant accueillir 28 personnes autour d'une même table.

Photos

L'image forte dégagée par cette réalisation d'excellente facture ne manque pas de la mettre en évidence dans le tissu construit de ce pôle économique majeur, en développement permanent.





Deux équipements de visioconférence permettent de tenir des séances en duplex avec d'autres implantations de la société, présente sur cinq continents. A cet étage, l'apport de lumière zénithale, par des coupoles en toiture, peut être modulé par le biais de stores intégrés.

Des faux plafonds métalliques pivotants distribuent chaleur ou rafraîchissement rayonnant. Les technologies de pointes pour diverses formes d'application, soit pour l'exploitation courante, soit pour l'utilisation fonctionnelle du bâtiment, sont omniprésentes dans cette réalisation qui reflète les modes de travail et de communication de notre époque.

Ce bâtiment, labellisé Minergie, intègre divers systèmes respectueux de l'environnement: l'espace central est ventilé naturellement par un puits canadien et une évacuation d'air sur le pourtour de la verrière, laquelle intègre, entre les couches du tri-verre, des micro-lamelles antisolaire.

Le système de chauffage, produit par une pompe à chaleur alimentée au moyen de douze sondes géothermiques est complété par une batterie de panneaux solaires et photovoltaïques, pour la production de l'eau chaude et d'une partie de l'électricité consommée.

CARACTÉRISTIQUES

Dimensions du bâtiment	:	50 x 50 m
Surface de plancher habitable	:	7'840 m ²
Surface de plancher totale	:	11'020 m ²
Volume SIA	:	43'750 m ³
Nombre de places de travail	:	350
Places de parc extérieures	:	45
Places de parc intérieures	:	47

entreprises adjudicataires et fournisseurs

liste non exhaustive

Terrassements
SOTRAG SA
1163 Etoy

Electricité
SEDELEC SA
1010 Lausanne

Revêtement en pierre naturelle
PERATEC Pera V.
1024 Ecublens

Mobilier bureau
INTERSITAG BUROROY
1203 Genève

Travaux préparatoires
ADV Constructions SA
1303 Penthaz

Chauffage
COFELY SA
1018 Lausanne

Plâtrerie - Plafonds suspendus
Peinture intérieure
RABO Sàrl
1020 Renens

Mobilier VIP
BATIPLUS SA
1095 Lutry

Maçonnerie - Béton armé
Aménagements extérieurs
IMPLENIA CONSTRUCTION SA
1026 Echandens

Introductions - Sanitaires
MILLIQUET SA
1032 Romanel-sur-Lausanne

Menuiserie courante
GAB Pascal Gabella SA
1004 Lausanne

Charpente métallique - Fenêtre en métal léger
HEVRON SA
2852 Courtételle

Constructions métalliques
ADANI Massimo
1023 Crissier

Portes de garage
RIEDER SYSTEMS SA
1070 Puidoux

Étanchéité - Isolation
DENTAN G. SA
1020 Renens

Carrelage
SASSI Carrelages Bulle SA
1630 Bulle

Serrurerie intérieure
ADANI Massimo
1023 Crissier