

MISSION PERMANENTE DE CROATIE (ONU)

LOGEMENTS HM ET SURFACES COMMERCIALES À GENÈVE – GE

ouvrage 2683

Maître de l'ouvrage
 Caisse de Prévoyance des
 Associations Techniques
 Eigerplatz 2
 3007 Berne

Représentant du MO:
 Emch+Berger SA
 Rue de Bourg 30
 1003 Lausanne

Entreprise générale
 Edifea SA
 Chemin du Château-Bloch 11
 1219 Le Lignon

Chef de projet:
 Nicolas Rabany

Architectes d'exécution
 Ris & Chabloz Architectes SA
 Avenue Rosemont 10
 1208 Genève

Ingénieurs civils
 edm SA
 Chemin des Poteaux 10
 1213 Petit-Lancy

Bureaux techniques
 Chauffage - Ventilation:
 Conti & Associés Ingénieurs SA
 Quai de Versoix 17
 1290 Versoix

Sanitaire:
 Buclin Pierre SA
 Chemin de la Vendée 22
 1213 Petit-Lancy

Electricité:
 Perrin & Spaeth bureau
 d'Ingénieurs conseils SA
 Rue de la Prairie 19
 1202 Genève

Ingénieur sécurité:
 Orqual SA
 Rue Baylon 2bis
 1227 Carouge

Ingénieur physique du bâtiment:
 Architecture et Acoustique SA
 Quai Ernest-Ansermet 40
 1205 Genève

Ingénieur paysagiste:
 In Situ SA
 Route des Acacias 47
 1227 Les Acacias

Coordonnées
 Route de Ferney 11
 1209 Le Petit-Saconnex

Conception 2008
 Réalisation 2016 - 2017

Édité en Suisse



SITUATION

Densification. Aux portes de Genève, dans une zone résidentielle proche de l'ONU et des organisations internationales, la Mission permanente de Croatie et les logements qui lui sont liés marquent une étape dans l'aménagement urbain prévu dans cette zone.

Située entre la place des Nations et l'hôtel Intercontinental, cette nouvelle réalisation bénéficie des avantages de la ville (transports en commun, proximité de l'aéroport et de l'auto-route), tout en profitant d'un secteur résidentiel bien arborisé. La construction s'inscrit dans le projet de l'Etat, décidé en 2007, qui prévoit de densifier progressivement les zones villas grâce à un plan localisé de quartier au fur et à mesure

de la libération des parcelles. Le bâtiment prend place sur le terrain d'une maison individuelle vouée à la démolition.

PROJET

Harmonie visuelle. Le projet consiste à réunir dans une même construction des surfaces administratives destinées à la Mission permanente de Croatie et quarante-et-un logements à la typologie variée: de trois à six pièces, orientés plein Sud pour jouir de la meilleure luminosité. Le design de ce nouvel immeuble se veut d'un style moderne et épuré afin de maintenir une harmonie visuelle entre les différents bâtiments situés à proximité.



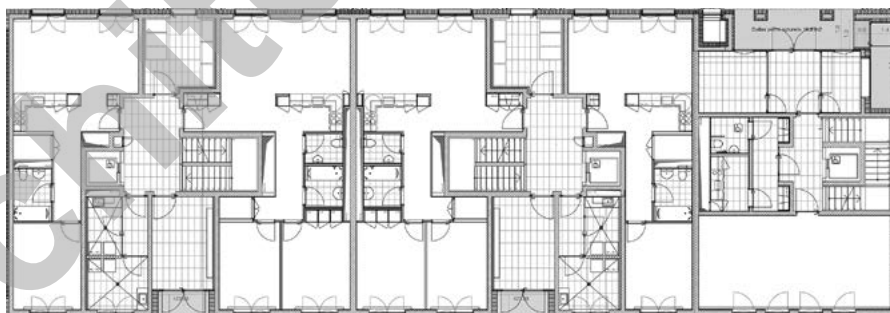


RÉALISATION

Immeuble contigu. La structure a été réalisée en béton armé sur deux niveaux de sous-sol (parking et locaux techniques), ce qui a nécessité des travaux spéciaux: des parois berlinoises ont été implantées sur deux côtés du bâtiment puisque le mur de l'immeuble adjacent a assuré le troisième côté. Sur le quatrième, la fouille a été renforcée par des clous. Les six étages supérieurs et l'attique ont recouru, pour partie, à des éléments préfabriqués.

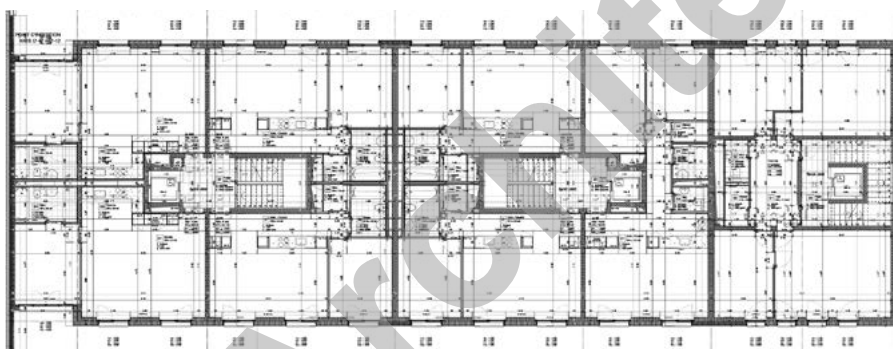
Le fait d'être accolé à l'immeuble contigu a conduit à maintenir une harmonie visuelle entre les bâtiments. La façade, revêtue de crépi gris clair, rappelle l'Eternit voisin. Les lignes blanches qui accompagnent le bâtiment sur toute sa largeur sont en harmonie avec les constructions voisines. Les garde-corps des fenêtres sont en verre translucide, permettant ainsi d'avoir une belle luminosité et des dégagements à l'intérieur des logements.

Ressources communautaires. Tous les sous-sols sont reliés. L'entrée unique se fait sur la rue Denis-de-Rougemont et mène aux places de parking des différents édifices. De même, au niveau énergétique, une infrastructure commune est prévue avec un local technique des Services Industriels de Genève (SIG) situé sous l'immeuble préexistant. Trois sous-stations alimentent l'immeuble – à distance – en eau chaude et en chauffage.



Plan du rez-de-chaussée



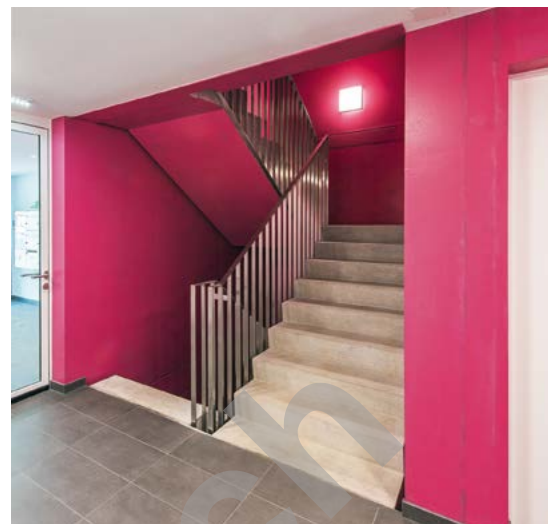


Zoom sur un plan d'étage

Logements. La typologie des logements varie selon les étages, ainsi, les appartements du rez-de-chaussée disposent chacun d'une terrasse arborisée, et les quatre pièces situés en attique bénéficient de grandes terrasses et d'un dégagement spectaculaire.

La conception des logements répond à un concept novateur, certifié par l'Office du logement (OLO): l'espace de circulation qui conduit aux chambres est intégré à l'arrière du plan de travail de la cuisine. Les meubles suspendus et non encastés dans les murs permettent un dégagement visuel sur le salon et assurent un gain de place considérable.





PARTICULARITÉS ET DÉFIS

Complexités liées à la densification. Cette opération a été réalisée dans des délais courts et des conditions complexes dues à sa situation particulière. En effet, cette nouvelle construction est adossée à un autre bâtiment similaire et s'intercale entre une autre barre d'immeubles, de plus quatre villas sont situées juste au-dessus. Il était donc primordial de maintenir la communication avec les riverains afin de les informer concernant les différentes phases d'avancement du projet et prévoir un plan très précis concernant l'organisation de chantier et le phasage des travaux. Le stockage du matériel et les livraisons ont également dû être organisés de manière à ne pas gêner la circulation et le stationnement des véhicules. Les camions ne disposaient que d'une surface limitée située devant l'entrée de la Mission. Dès leur arrivée, les véhicules étaient déchargés immédiatement afin de pouvoir libérer la route rapidement. Néanmoins, malgré ces impératifs particuliers, cette réalisation est une belle réussite et un challenge magnifiquement relevé grâce au professionnalisme et à la rigueur des équipes et partenaires impliqués.



CARACTÉRISTIQUES

Surface du terrain	:	13 631 m ²
Surface brute de planchers	:	5 100 m ²
Volume SIA	:	22 600 m ³
Nombre d'appartements	:	41
Nombre de niveaux	:	Rez + 6 + attique
Niveaux souterrains	:	2
Places de parc	:	57

entreprises adjudicataires et fournisseurs

liste non exhaustive

Gros-œuvre
GRISONI-ZAUGG SA
1242 Satigny

Electricité
EGG-TELSA SA
1205 Genève

Ouvrages métalliques
JOUX SA
1052 Le Mont-sur-Lausanne

**Plâtrerie - Peinture -
Crépissage de façade**
MTB MULTITRAVAUX
BÂTIMENT SA
1203 Genève

Aménagements extérieurs
GDB GIOVANNI DAL BUSCO SA
1253 Vandoeuvres

Abris PC
G. KULL AG, LUNOR
1052 Le Mont-sur-Lausanne

Ventilation
GS TECHNICS SA
1227 Les Acacias

Ascenseurs
OTIS SA
1228 Plan-les-Ouates

Menuiserie intérieure
ANDRÉ STALDER SA
1242 Satigny

Etanchéité
GENOËT TOITURE CONCEPT SA
1227 Carouge

Chauffage
BOSSON ET PILLET SA
1213 Petit-Lancy

Chapes
LAÏK SA
1072 Forel (Lavaux)

Cuisines
GÉTAZ - MIAUTON SA
1806 St-Légier-La-Chiésaz

Menuiserie extérieure
BAUMGARTNER G. AG
6332 Hagendorn

Sanitaire
G. CONSTANTIN SA
1228 Plan-les-Ouates

Revêtement de sols
MULTINET SERVICES SA
1213 Petit-Lancy