

BANQUE CANTONALE DU VALAIS

TRANSFORMATION DE L'AGENCE DE VERBIER

Verbiere - VS

Maître de l'ouvrage
Banque cantonale du Valais

Entreprise générale
Implenia Suisse SA
Entreprise générale Valais
Place du Midi 21
1950 Sion

Architectes
Philippe Vaudan
Route de Mauvoisin 8
1936 Verbiere

Voltolini Architectures Sàrl
Rue de la Gare 23
1820 Montreux

Ingénieurs civils
Huber & Torrent SA
Rue du Rhône 1
1920 Martigny

Bureaux techniques
Electricité:
RTM Réalisations Techniques
Multiples
Rue de l'Hôpital 11
1920 Martigny
CVS:
GD Climat SA
Route de l'Aéroport 7
1950 Sion

Coordonnées
Place Centrale
1936 Verbiere

Conception: 2013

Réalisation: 2013 - 2015



SITUATION / CONCEPT

Une transformation imprégnée de l'architecture vernaculaire du Val de Bagnes. En plein cœur du centre touristique de Verbiere, la Banque cantonale valaisanne dévoile son nouveau visage. Logée dans un immeuble à vocation d'accueil touristique avec service hôtelier et restaurant, la succursale bancaire a été transformée afin de répondre aux nouvelles exigences de la clientèle actuelle.

La partie arrière se retrouve ainsi entièrement rénovée, tandis que l'espace avant qui s'ouvre sur la rue a été complètement démolé et reconstruit. L'ambition du projet a été de réaliser une écriture contemporaine, respectueuse de son contexte en réinterprétant la mise en œuvre des matériaux traditionnels propre à la station touristique du Val de Bagnes avec ses murs en pierre et ses éléments en bois incrustés en façade.

PROJET

Programme mixte entre services et logements. La transformation s'est réalisée en renforçant la pureté du volume existant dont le programme mixte propose, au sous-sol, des espaces réservés au personnel de la succursale bancaire, ainsi que les locaux techniques. Au rez-de-chaussée, on retrouve l'accueil de la banque, quatre

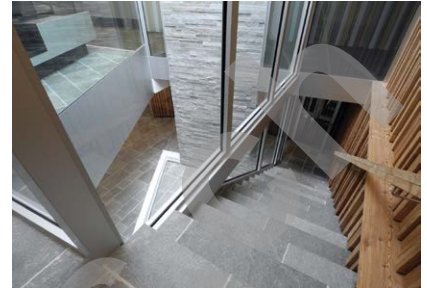
salles de réunion, ainsi qu'une salle de conférence. Les bureaux administratifs de la banque se trouvent au premier étage. Les deuxième, troisième et quatrième étages offrent des appartements dévolus à la location.

Le projet a voué une attention particulière aux matériaux utilisés se conformant au style de la vallée. À l'intérieur, les sols sont majoritairement en pierre, excepté quelques espaces de réunion pourvus de moquette. Les murs intérieurs varient de structure entre des surfaces lisses et des murs en pierre, notamment dans l'espace réservé à l'accueil. Tous les plafonds ont par contre une finition lisse. Un chauffage au sol a été posé pour un plus grand confort des utilisateurs.

Devant l'entrée, les aménagements extérieurs ont été réalisés en pavés pour s'intégrer aux rues rénovées de la station. Les murs porteurs sont en béton avec des renforcements métalliques. Dues à l'activité bancaire et à la grande façade vitrée du rez-de-chaussée, les normes de sécurité ont été exigeantes.

Une transformation au centre d'une station touristique implique inévitablement de s'adapter aux périodes de grande affluence. Les travaux ont donc dû s'accorder à la saison touristique et au voisinage, d'autant plus que le bâtiment se trouve au centre du village. Situé à proximité





d'un rond-point, l'accès au chantier a été limité et excluait une installation importante à proximité. Une seconde contrainte a dicté l'avancement et la mise en place des travaux. En effet, la restructuration de l'agence bancaire a dû être réalisée en maintenant un accès aux clients pendant toute la durée des travaux.

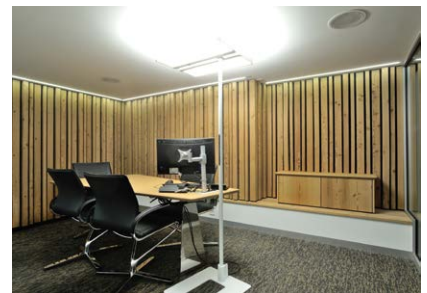
Les bureaux administratifs ont ainsi été déplacés dans des containers provisoires tout en assurant la sécurité propre à un service bancaire.

Photos

La transformation est contemporaine, respectueuse de son contexte, réinterprétant les matériaux traditionnels propres à la station touristique du Val de Bagnes.

CARACTÉRISTIQUES

Surface du terrain	:	433 m ²
Surface brute de planchers	:	909 m ²
Emprise au rez	:	408 m ²
Volume SIA	:	3'541 m ³



entreprises adjudicataires et fournisseurs

liste non exhaustive

Echafaudages
VON RO CERDEIRA SA
1906 Charrat

Entreprise de maçonnerie
IMPLENIA Suisse SA
1920 Martigny

Fenêtres en bois
ROCCABOIS SA
1906 Charrat

Portes automatiques
RECORD automation de portes SA
3922 Eisten

Vitrages en métal
Yvon BENDER
1920 Martigny

Etanchéités souples
SUTECH-Etanchéité SA
1902 Evionnaz

Enseignes
ARTEC Néon
1920 Martigny

Etanchéités spéciales
Revêtements coupe-feu
MEGA SA
1907 Saxon

Volets aluminium
VAL STORES Sàrl
1920 Martigny

Installations électriques
BAILLIFARD & VEUTHEY SA
1936 Verbier

Chauffage - Sanitaire
Rafraichissement
JM ROSSA SA
1920 Martigny

Installations de ventilation
CLIMAVAL SA
1950 Sion

Agencements de cuisines
SANVAL SA
1920 Martigny

Ascenseurs
OTIS SA
1920 Martigny

Plâtrerie
Peinture intérieure
GYPSA SA
1926 Fully

Chapes flottantes
CREA'CHAPES
1890 St-Maurice

Revêtements de sol en textile
Michel TARAMARCAZ Sàrl
1926 Fully

Revêtements de sol en pierre
FREHNER & Fils SA
1920 Martigny

Portes intérieures en bois
Revêtements de parois en bois
DUAY SA
1920 Martigny

Faux-plafonds en plâtre
MUSCIANESI Dominique
1936 Verbier

Nettoyages
DP Dany Payot Nettoyages
1920 Martigny