



ÉCOLE DE COMMERCE AIMÉE-STITELMANN

PLAN-LES-OUATES - GENÈVE

Maître de l'ouvrage

Etat de Genève
Département des constructions
et des technologies
de l'information (DCTI)
Office des bâtiments
Rue David-Dufour 5
1205 Genève

Salles Omnisports :
Etat de Genève
Commune de Plan-les-Ouates
Commune de Lancy

Architectes

Atelier 4, architectes associés
E. Prati, M. Lepori
G. Bello, A. Yurdakul
Rue du Môle 38Bis
1201 Genève

Collaborateurs:
J.-F. Prahin, O. Jeanneret
I. Roschi, N. Pons, N. Lopez

Ingénieurs civils

Association:
CKN Ingénieurs
Cêtre, Kocher, Nusbaumer
Clos de la Fonderie 4
1227 Carouge

Ott & Uldry Sàrl
Avenue Adrien-Jeandin 31
1226 Thônex

Electricité - Eclairage

Sécurité
PSA Perrin, Spaeth & Associés
Bureau d'Ingénieurs Conseils SA
Rue Louis-Favre 43
1201 Genève

CVS

SB Technique, Bruno Schmid
Rue du Môle 38bis
1201 Genève

Façades verre-métal

BCS SA
Rue des Draizes 3
2000 Neuchâtel

Acoustique

Solem SA
Cardinal-Mermillod 46
1227 Carouge

Ingénieur bois

Charpente Concept
Thomas Büchi SA
Route de Saint-Julien 288Bis
1258 Perly

Géomètres

Christian Haller
Rue du Lièvre 4
1227 Les Acacias

Coordonnées

Route de Base 24
1228 Plan-les-Ouates

Conception 2004 - 2006

Réalisation 2006 - 2008



HISTORIQUE - SITUATION

Nouvel espace public. Ce nouveau complexe scolaire prend place dans un environnement mixte, au coeur des zones agricoles, industrielles, artisanales et d'habitations de la commune genevoise de Plan-les-Ouates, le long de la route de Base, dans un site qui s'affirme comme un nouvel espace public.

Cet établissement, l'un des six à Genève qui offrent une formation professionnelle commerciale, propose différentes filières, ainsi que plusieurs projets pilotes. Les nouveaux bâtiments permettent de regrouper des locaux jusqu'ici éparpillés entre Plan-les-Ouates et Chêne-Bougeries, dans des pavillons provisoires.

L'école doit son nom à une citoyenne genevoise, enseignante primaire, condamnée en 1945 pour avoir aidé des réfugiés et des résistants à passer la frontière durant le second conflit mondial, puis réhabilitée en 2004.

PROGRAMME

Complexe scolaire pour 850 élèves. Avec ses 21'815 m² de surfaces brutes de planchers, l'école comprend 70 salles sur trois niveaux, plus 10 salles pour les sciences et les activités artistiques. L'administration, un centre de documentation, ainsi que des salles expérimentales "espaces entreprises" occupent une partie du rez-de-chaussée.



L'ouvrage, dimensionné pour accueillir 850 élèves, se caractérise par de vastes espaces de circulation et de rassemblement, cette organisation spatiale généreuse se répartissant autour de quatre cours intérieures, l'ensemble offrant un volume de 93'238 m³ SIA (SIA 416).

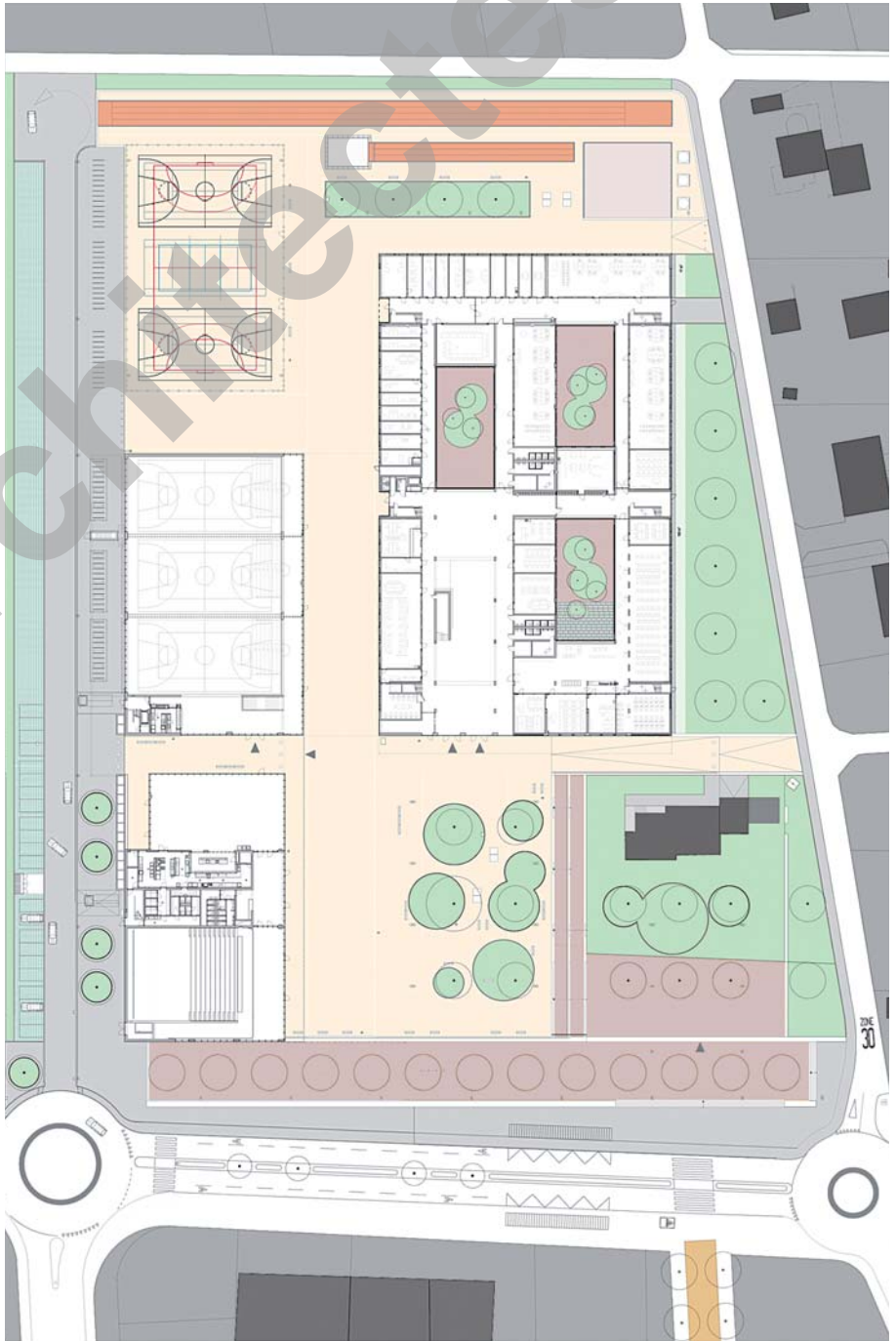
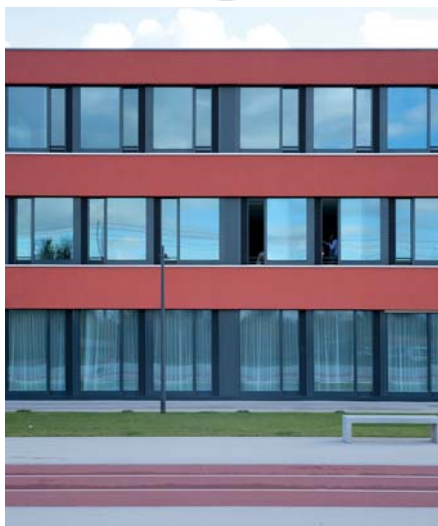
Le programme comprend des aménagements extérieurs développés en harmonie avec les constructions proprement dites. On y trouve aussi 50 places de parkings et 440 places réservées aux vélos.

PROJET

Conception répétitive et modulaire. L'ensemble se compose de deux bâtiments décalés qui génèrent plusieurs espaces ouverts: l'esplanade d'accès le long de la route de Base, la place publique légèrement surélevée et un jardin arborisé et de détente en contrebas.

Le maintien des quelques parcours traversant ou longeant le site de l'école, ainsi que des nouveaux aménagements extérieurs, facilitent l'accessibilité et accentuent la perméabilité du site. Le premier bâtiment, contigu à la route de Base, est partiellement enterré. Il accueille les espaces collectifs: l'aula, le restaurant scolaire, la triple salle omnisports et une salle polyvalente en sous-sol.

Le deuxième volume regroupe toutes les activités liées à l'enseignement, ainsi que les locaux administratifs et le centre de documentation.



Bureaux techniques

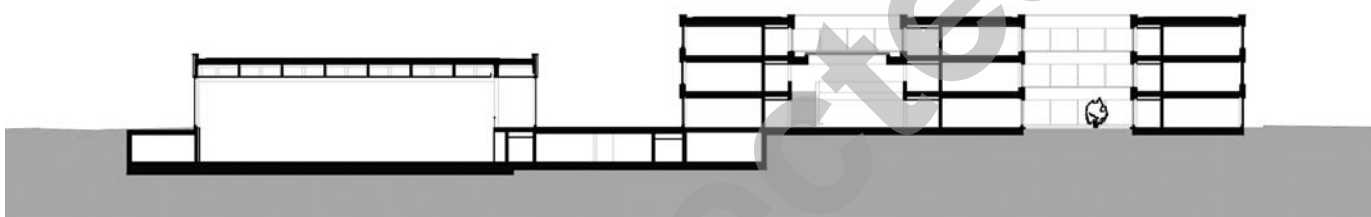
Ingénieur AEAI :
BG Bonnard & Gardel
Ingénieurs-conseils SA
Avenue de Cour 61
1007 Lausanne

Géotechnique :
Karakas & Français SA
Chemin des Poteaux 10
1213 Petit-Lancy

Physique du bâtiment :
Pôle en Sciences
de l'Environnement
Groupe Energie (CUEPE)
Route de Drize 7
1227 Carouge

Sécurité chantier :
Orqual SA
Rue du Tir-au-Canon 4
1227 Carouge

Gestion des déchets :
Bird - RDS SA
Route de Renens 4
1008 Prilly



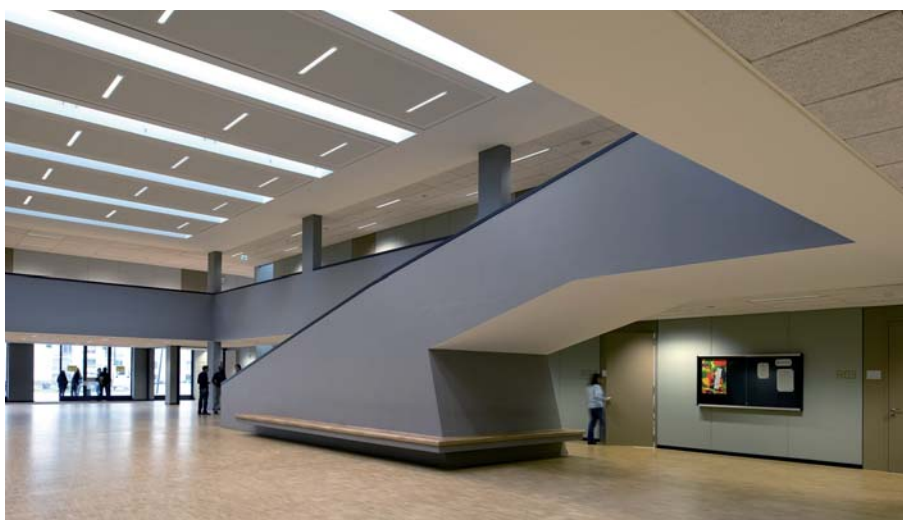
A l'image de la structure d'un petit quartier, l'organisation intérieure du bâtiment d'école se caractérise par quatre cours, sources de lumière naturelle pour les couloirs et les classes attenantes. L'une d'entre elle est fermée au niveau du 1er étage par une couverture ajourée, définissant ainsi le hall d'entrée. Les deux bâtiments sont communicants au niveau du sous-sol.

L'expression architecturale est, dans sa conception constructive, répétitive et modulaire: les baies vitrées avec fenêtres coulissantes et les allèges en béton revêtues d'une isolation crépée, rythment les trois niveaux du bâtiment de l'école. Poteaux-traverses et grands vitrages verticaux renforcent l'identité des grands espaces collectifs du bâtiment, comprenant l'aula, le restaurant et les salles de sport, qui s'ouvrent sur le paysage environnant.

Face à la diversité des espaces intérieurs et extérieurs, le choix des matériaux et les teintes proposés privilégie l'unité architecturale des deux bâtiments.

Les modes de construire choisis, l'ont été dans le souci de respecter les principes du développement durable et de l'écologie: l'enveloppe isolante, exécutée en laine minérale avec crépissage minéral, s'inscrit dans ce principe de base, de même que le choix du chauffage, fourni pour le tiers des besoins par une pompe à chaleur et pour le solde, par une chaufferie alimentée au gaz naturel. De même, l'eau pluviale est récupérée pour l'usage sanitaire et des panneaux solaires assurent la production d'eau chaude.

Enfin, une ventilation à double-flux est installée dans les zones de circulation de l'école et le bâtiment de l'aula, réfectoire et gymnastique.





CARACTÉRISTIQUES

Surface du terrain:	29'667 m2
Surface brute de plancher :	21'815 m2
Volume SIA :	93'268 m3
Coût total (Crédit de construction) :	71'650'000.-
Coût m3 SIA 116 :	460.-
Nombre de niveaux :	3
Places de parc extérieures:	50
Places vélos :	440

Photos

Lignes épurées et spatialités développées se conjuguent avec des choix de matérialisation pensés dans l'esprit du développement durable.



ENTREPRISES ADJUDICATAIRES ET FOURNISSEURS

Liste non exhaustive

Echafaudages	IMPLENIA Construction SA Chemin de l'Echo 1 1213 Onex	Tableaux électriques	Ch. SCHAUB SA Route de Thonon 114 1222 Vésenaz
Maçonnerie - Béton armé	INDUNI & Cie SA Avenue des Grandes-Communes 6 1213 Petit-Lancy	Fenêtres et portes en métal léger Serrurerie	R. MORAND & Fils SA Route du Cloislet 10 1635 La Tour-de-Trême
Ferblanterie - Etanchéité	Roberto CORIOLANI Toitures Route du Nant-d'Avril 101 1217 Meyrin	Chapes	CHILLEMI & Cie SA Rue Saint-Léger 2Bis 1205 Genève
Fenêtres bois-métal	Groupe FAVOROL PAPAUX SA Rue Gustave-Revilliod 9 1227 Les Acacias	Portes intérieures	J.-J. ANDRE SA Chemin de Sus-Vellaz 1169 Yens
Stores	GRIESSER SA Chemin du Pré-Fleuri 25B 1228 Plan-les-Ouates	Cloisons légères	ENTEGRSA SA Rue de Lyon 110 1203 Genève
Eclairage de secours	APROTEC SA Avenue Vibert 19 1227 Carouge	Faux-plafonds plâtre Acoustique	JURR et CUENAT SA Route de Pré-Bois 2 1214 Vernier
Electricité Courant fort et faible	EGG-TELSA SA Rue Guillaume-de-Marcossay 14 1205 Genève	Plafonds en bois et dérivés	LAMBDA Technique d'isolation Sion SA Chemin des Perdrix 7 1950 Sion
Canaux de sol Canaux électriques	LOGOTEM SA Chemin de la Verseuse 9 1219 Aire		